



P.G.J. POST  
LEVEN MET GESCHIEDENIS: DE SINT PANCRATIUS-KERK TE HEERLEN

LEVEN MET GESCHIEDENIS: DE SINT PANCRATIUSKERK TE HEERLEN\*

I. INLEIDING EN AANLEIDING

Onlangs hebben we aan de Hogeschool voor Theologie en Pastoraat te Heerlen getracht het liturgie-wetenschappelijk onderzoek in de vorm van een samenhangend program te presenteren. Het programma valt uiteen in twee grote delen: Liturgie en Artes, en Liturgie en Pastoraat. Met betrekking tot Liturgie en artes vermeldt het rapport o.a. het volgende: 'Vanouds betreft de liturgie-wetenschap, naast tekstmateriaal, andere vindplaatsen zoals de beeldband, de architectuur, de muziek, de dans, de literatuur in de beoefening van het vak. De intense verhouding tussen liturgie en artes stelt op methodisch terrein geheel eigen eisen, die niet in de laatste plaats door ontwikkelingen binnen aanpalende terreinen worden bepaald. De beeldband, de architectuur (ruimte voor liturgie) worden gezien als een eigen onvervangbare bron voor de bestudering van de liturgische praxis in verleden, heden en toekomst'<sup>1</sup>.

Het (deel)onderzoek naar de St.Pancratius-kerk in Heerlen is -dat zal hopelijk duidelijk worden- geheel op deze algemene omschrijving geënt en is tevens verbonden met het andere onderdeel van het onderzoeksprogramma, dat van Liturgie en Pastoraat.

Binnen deze algemene thematisering van onderzoek spelen een aantal zaken een rol, waarvan ik er enkele expliciet wil noemen. Het gaat mij steeds om de functies van het kerkgebouw en de spanningen die daardoor worden opgeroepen. Ik denk dan uiteraard aan de bekende spanning tussen een kerkgebouw als historisch monument en als levende ruimte voor liturgie. Het is die spanning die centraal stond bij onze bijdrage aan de discussie over de restauratie van de Sint-Servaas-kerk te Maastricht<sup>2</sup>. Dat kwam ons te staan op een storm van kritiek, soms zelfs verdachtmakingen<sup>3</sup>. We hebben daarop slechts ingehouden gereageerd en misschien is een van de beste manieren om te reageren via nieuw onderzoek elders.

Een ander belangrijk punt is de vraag naar de methode. In tegenstelling tot de beeldband<sup>4</sup> -die overigens bij kerken nauwelijks te scheiden is van de ruimte- heb ik nog geen uitgewerkte en getoetste methode ter beschikking. Juist door een concrete ruimte te bestuderen komen er contouren naar voren van een der-

gelijke methodische aanpak; vooralsnog zal de historische methode centraal staan.

Een enorme stimulans -in de zin van geprikkeld worden- ging bij dit alles uit van enkele recente studies op het terrein van liturgie en ruimte<sup>5</sup>. Ik noem met name de reactie van C. Peeters op genoemd Servaas-rapport. Peeters neemt nogal rigoreuze standpunten in over het liturgische gebruik van monumentale kerken, over het reduceren van de rol van de liturgie tot wat hij 'het liturgische midden' noemt. Niet in de laatste plaats velt Peeters een hard oordeel over de moderne religieuze kunst: 'Bovendien is het scheppen van een nieuwe iconografie, een nieuwe 'beeldband', utopisch, illusoir, pretentiefus en wereldvreemd. Verwachtingen over religieus gehalte en liturgische dienstbaarheid zijn gauw te hoog gespannen: moderne figuratief beeldende kunst voor de kerkelijke gemeenschap bestaat al sinds het eind van de jaren vijftig niet meer, zij is of leeg cliché of subjectief egodocument'<sup>6</sup>. Dat prikkelt mij en daagt uit te wijzen op een ruimte die juist sedert het eind van die jaren vijftig een gedaanteverandering onderging die wel degelijk wordt gedragen door moderne religieuze kunst. Ik spreek dan nog niet over Peeters' mening omtrent de beleving van neostijlen (lees: neogotiek).

Geprikkeld werd ik ook door het onderzoek van mijn kollege W. Munier naar het verschijnsel van (verplicht) gemeenschappelijk gebruik van kerkgebouwen door protestanten en katholieken, het zgn. simultaneum<sup>7</sup>. Juist in het Limburgse biedt dit thema een schat aan interessant materiaal waarvan een klein deel in deze studie verwerkt kon worden.

Het is nu mijn overtuiging dat het aansnijden van al deze elementen beter kan geschieden in een studie naar een concrete ruimte dan in een algemeen theoretisch verhaal. Die concrete ruimte is hier de St.Pancratius-kerk, de grote stadskerk van Heerlen, midden in het centrum van de stad. Kerk en parochie staan nu, medio 1985, op een keerpunt, of misschien breekpunt. Op 3 februari j.l. nam pastoor-deken P. Jochems (in functie sedert 1965) afscheid met een indrukwekkende preek. Het thema van de preek was 'ruimte', en handelde over de bekommernis om tijdens 20 jaar pastoraat ruimte te geven aan mensen en die pastorale ruimte ook tot uiting te laten komen in een passende kerkruimte. In een verscheurd kerkelijk Limburg sloeg die pastoraal-

liturgische lijn aan, en werd de kerk een city-kerk met een streekfunctie<sup>8</sup>. Maar, kan onder de nieuw door de bisschop te benoemen pastoor-deken dit beleid van 'ruimte' worden voortgezet? Kan -indien noodzakelijk- die pastoraal-liturgische lijn worden losgekoppeld van de kerkruimte en bijvoorbeeld worden overgeplaatst naar een andere ruimte (initiatieven daartoe zijn er reeds, met name vanuit het jongerenkoor)? Of blijkt de ruimte zelf, de Pancratius-kerk als liturgische ruimte, een bindende faktor op zich? Die vragen, alsmede de vraag om een gidsje voor de kerk samen te stellen, nodigen uit om een en ander op zijn minst eens in een historisch kader te plaatsen en vervolgens de ruimte zelf eens nader te analyseren. Ik kwam toen tot de verrassende ontdekking dat er nauwelijks onderzoek was gedaan naar deze twaalfde eeuwse kerk en stelde een soort onderzoeksschema voor mijzelf op, een lijstje waar tot op heden prijken: een beknopt overzicht van bouwgeschiedenis en interieur in de vorm van een gidsje<sup>9</sup>, een uitgebreide beredeneerde en geannoteerde inventarisatie, en een aanzet tot een geïntegreerde historische beschrijving van de ontwikkeling van de ruimte tot op de dag van vandaag. Dit artikel betreft nu het laatst genoemde onderdeel: het verhaal van de St.Pancratius-kerk met verwerking van de nu ter beschikking staande gegevens van bouwgeschiedenis, interieurontwikkeling en parochiegeschiedenis. Immers te veel heeft men die drie terreinen in het verleden uit elkaar getrokken en hebben we te doen met of zeer summiere bouwbeschrijvingen, of onnauwkeurige inventarisatielijsten, of stukken kroniekachtige parochiegeschiedenis. Alleen een integratie van genoemde bronnen kan ons in staat stellen het gehele verhaal van de St.Pancratiuskerk te vertellen en bovendien kan op die manier wellicht ooit op lokaal nivo een begin worden gemaakt met een onderzoekstak die nog grotendeels braak ligt: de geschiedenis van het pastoraat<sup>10</sup>.

## II. BRONNEN EN REEDS VERRICHT ONDERZOEK

Het materiaal dat ons ter beschikking staat met betrekking tot de St.Pancratiuskerk is buitengewoon divers, en vele bronnen dienen nog te worden aangeboord, waarbij ik met name denk aan plattegronden die conscientieuze architecten maakten van de status quo voordat ze aan het verbouwen sloegen (in ons geval: P.

en Jos. Cuypers, F. Peutz)<sup>11</sup>, oude foto's en een grondig bouwkundig en eventueel archeologisch onderzoek. Van de te gebruiken bronnen kan het volgende overzicht worden gegeven:

a. Bouwkundig materiaal, de zgn. 'stenen argumenten'<sup>12</sup>.

Een echte monografie aangaande de Pancratius is er niet en we zijn grotendeels aangewezen op de korte en hier en daar zeer gebrekkige monumentenbeschrijvingen.

b. Archiefmateriaal<sup>13</sup>.

Het parochie-archief biedt rijk, maar zeer divers materiaal. Aan dit archief dient nog het materiaal te worden toegevoegd dat mij onlangs door de (ex)pastoor-deken ter hand werd gesteld.

c. Kroniek<sup>14</sup>.

Een aparte plaats binnen het archiefmateriaal neemt de zgn. Relatio Memorabilium Ecclesiae Parochialis Divi Pancratii in. Het betreft hier een samengestelde bron, die bedoeld lijkt als een soort parochiekroniek die de periode van 1863 tot en met 1954 omvat.

d. Inventarisatielijsten<sup>15</sup>.

Door o.a. de min of meer regelmatig uitgevoerde inventarisaties van kunstbezit door het Bisdom en door de Rijksdienst voor de Monumentenzorg beschikken we voor de St.Pancratiuskerk over negen inventarisaties: een uit het midden van de vorige eeuw, een van het Bisdom uit de jaren twintig(?), een in de Voorlopige Lijst van 1926 (opgesteld in 1924), een in de Monumenten van Geschiedenis en Kunst van 1962, een door het Bisdom van 1966, een verzekeringslijst uit hetzelfde jaar, een door het Bisdom uit 1977, een interne parochie-inventarisatie uit 1984 en een globale lijst te publiceren in het genoemde gidsje (66 nummers). Ik ben doende een kritische en geannoteerde inventarislijst op te stellen die nu ca. 140 nummers omvat. De genoemde lijsten zijn wisselend van omvang, gehalte en betrouwbaarheid, maar bieden niettemin zicht op de ontwikkeling van de uitmonstering van de kerk.

e. Overig.

Tot slot moeten nog bronnen genoemd worden als fotomateriaal, tekeningen, plattegronden en niet in de laatste plaats wat genoemd wordt: 'oral history'. Deze bronnen zijn echter nog nauwelijks aangeboord. Zo zijn er bijvoorbeeld geen schetsen en foto's van het interieur van voor 1911.

Wat betreft reeds verricht onderzoek kunnen een aantal deel-

studies genoemd worden, die gebruik maakten van bovengenoemde bronnen. Ik noem hier de studies die zich richten op de beginperiode en met name ingaan op de zgn. Patroonskwestie (Andreas-Pancratius)<sup>16</sup>, op de herstelwerkzaamheden na de storm van 1606<sup>17</sup>, enkele studies over de altaren<sup>18</sup>, een kleine studie naar de herkomst van één schilderij<sup>19</sup>, een studie over de toren<sup>20</sup>, enkele notities naar aanleiding van restauraties<sup>21</sup> en een goed gedocumenteerde parochiekroniek tot 1957<sup>22</sup>. Dit alles dient te worden aangevuld met de al genoemde korte bouwkundige overzichten<sup>23</sup>. Tot slot moet hier nadrukkelijk worden gewezen op het belangwekkende simultaneum-onderzoek<sup>24</sup>.

### III. HISTORISCH OVERZICHT

De huidige Pancratius-kerk is een driebeukige pijlerbasiliek, met vijf hoofdbeuktraveeën, een transept en op de viering een vierkante toren. De kerk is met een lichte noordelijke afwijking georiënteerd en heeft op het westen een grote robuuste hoofdtoren. Door de vele reparaties is er sprake van opvallend verschillend materiaalgebruik (vgl. zandsteen, Kunradersteen, mergelsteen, baksteen en kalksteen). De kerk heeft een leidendak en daklijsten die rusten op eenzijdig geprofileerde kraagstenen. Daaronder bevinden zich rondboogvensters met afgeschuinde dagkanten die aan de middenschipwanden twee aan twee gegroepeerd zijn. Aan de buitenzijde ziet men een halve meter boven de grond nog deels oorspronkelijke plintprofielen in omgekeerd olijf. Hoewel het interieur als geheel in lengte, hoogte en kleurzetting (grijs) domineert en de uitmontering niet direkt in het oog valt, bezit de kerk niettemin zoals we zullen zien een aantal interessante kunstwerken. De overwelving bestaat in het centrale deel uit koepelgewelven, en in de zijbeuken uit tongewelfjes.

Grondplan en interieur weerspiegelen bij nader toezien allerlei aspecten van wel en wee, van vroomheid en van normen en waarden van de Heerlense gemeenschap door de eeuwen heen. De huidige kerk kwam tot stand in zes opeenvolgende fasen die we hier kort willen schetsen, daarbij zowel aandacht schenkend aan de historische context, als aan de architectuur- en interieurgegevens.

### 1. De Andreas-kerk (kapel)

Zoals algemeen bekend was Heerlen (Coriovallum) in de eerste vier eeuwen van onze jaartelling een belangrijke nederzetting op het kruispunt van twee Romeinse hoofdwegen (Keulen-Maastricht-Tongeren en Xanten-Aken-Trier). Als de Romeinen aan het begin van de vijfde eeuw vertrekken, valt ook voor Coriovallum het doek en duurt het tot de elfde eeuw eer we over historische gegevens beschikken. Globaal kunnen we aangaande de periode na ca. 400 slechts vermoeden dat er sprake is gebleven van een kleine nederzetting en dat voor de kerstening vooral de invloed van Aken en Luik (sedert 799) van doorslaggevende betekenis geweest moet zijn. De eerste kerkhistorische gegevens dateren evenwel pas uit 1065 en zijn afkomstig van een schenkingsakte van Udo van Toul (in Noord-Frankrijk). In de oorkonde waarin Udo als bisschop van Toul een zakelijke regeling treft komt de volgende passage voor: 'Geven wij in ruil daarvoor uit onze eigen goederen als vrijheerlijk bezit ons allodium Heerlen (Herle), in het bisdom Luik, en de helft van de moederkerk te Voerendaal (Furentela), tot hetzelfde allodium behorend, die gewijd is ter ere der heilige martelaren Laurentius en Vincentius en van de heilige belijders Mansuetus en Aper door de handen van de heilige en eerbiedwaardige paus Leo IX, en het vierde deel van de beide kappen, die tot de plaats van de voornoemde moederkerk behoren, waarvan de ene is gelegen in Heerlen (Herle) en toegewijd aan de H. Apostel Andreas en de ander te Welten (Waltine) aan de H. Belijder Martinus...' <sup>25</sup>. Voor ons doel is van belang te zien hoe er sprake is van een strikte leenverhouding, waarbinnen twee kleinere kerken of kapellen aan de moederkerk te Voerendaal gekoppeld zijn: de Andreas-kerk/kapel te Heerlen en de Martinus-kerk/kapel te Welten (vlak bij Heerlen). Waarschijnlijk was deze Andreas-kerk/kapel een kleine, wellicht houten, kerk die stond op de plaats waar nu de Pancratius-kerk staat. Uit het feit dat Andreas in 1065 als patroon wordt genoemd kan waarschijnlijk worden afgeleid dat het om een oudere stichting gaat omdat de H. Andreas tot een oude patroonsfamilie behoort <sup>26</sup>.

### 2. Romaanse nieuwbouw: 12e eeuw- 1394

De reconstructie van deze fase is gebaseerd op enerzijds bouwkundige gegevens ontleend aan delen van de huidige kerk, en anderzijds aan het historische gegeven dat Andreas als kerkpatroon

vervangen werd door de H. Pancratius (eerste gegeven is een schepen zegel met een afbeelding van Pancratius uit 1364)<sup>27</sup>.

Om deze patroonswisseling te verklaren zijn verschillende theorieën gepresenteerd, waarbij we, gezien het feit dat we onmiskenbare aanwijzingen hebben aangaande een Romeinse nieuwbouw uit de twaalfde eeuw, kunnen vermoeden dat de patroonswisseling samenhangt met de bouw van een nieuwe kerk<sup>28</sup>. Patroonswisselingen vonden namelijk om een aantal redenen plaats: tengevolge van de aankomst van (nieuwe) relieken, bij een heiligverklaring, bij het ontstaan van een bedevaart, bij een wonder, bij het opkomen van een lokale cultus, bij verandering van eigenaar en bij de bouw van een nieuwe kerk. In ons geval lijkt het te gaan om een combinatie van laatst genoemde twee punten. Uit o.a. de Annales Rodenses weten we hoe het Land van Herle rond de bouw tijd van de nieuwe stenen kerk behoorde tot de familie van Are-Hochstaden en het ligt voor de hand aan te nemen dat dit graven geslacht bemoeienis heeft gehad met de nieuwbouw en waarschijnlijk de aanzet tot de stichting heeft gegeven naar aanleiding van een niet meer te reconstrueren politiek, persoonlijk of kerkelijk gegeven. Als parallel zijn we bijvoorbeeld geïnformeerd over de stichting van de abdij van Valdieu door Dirik van Hochstaden als boetedoening voor zijn medeplichtigheid aan de moord op de H. Albertus van Leuven; deze Dirik was in de twaalfde eeuw nu ook de 'eigenheer' van het Andreaskerkje te Heerlen<sup>29</sup>.

De familie Are-Hochstaden kwam nu oorspronkelijk uit het Rijnland waar Pancratius als ridderheilige zeer geliefd was. Pancratius als kerkpatroon van de nieuwbouw kan aldus heel goed verklaard worden: de heilige werd van bovenaf 'opgelegd' als patroon voor de 'eigenkerk' te Heerlen. Toen er in de twaalfde eeuw ter vervanging van de misschien vervallen Andreas-kerk een nieuwbouw kwam, schoven de graven van Are 'hun' heilige naar voren in plaats van Andreas. Het is overigens interessant via doopboeken te constateren dat Pancratius nooit echt wortel heeft geschoten in Heerlen bij het gewone volk: zo blijkt hoe in de doopregisters over de periode 1588-1798 Pancratius slechts 8x voorkomt, tegen Andreas 110x, Laurentius 125x en Martinus 115x (vgl. de genoemde akte van 1065)<sup>30</sup>.

Over omvang en bouw tijd van de nieuwe kerk zijn we geheel aangewezen op 'stenen argumenten' waarbij het moeilijk is om verschil te maken tussen wat nu een reconstructie van een Ro-



maans verleden is en wat echt Romaans is. De Romaanse nieuwbouw omvat schip en zijbeuken van de huidige kerk. Het was derhalve een vrij bescheiden kerk volgens het basilica-plan, een middenschip met twee zijbeuken zonder transept, voorzien van een betrekkelijk klein koor met ronde absis. De huidige toren aan de westzijde was niet in dit oorspronkelijke schema opgenomen, wel zijn er sterke aanwijzingen dat er een kleine westbouw, of beter: een 'westkoorhal' was, waarover straks meer.

Bij de bouw is gerekend met het zgn. gebonden systeem, hetgeen betekent dat de travee van het middenschip, in dit geval dus een rechthoek, als maateenheid gold. Dienovereenkomstig werden dan de traveeën van de zijbeuken berekend, dat wil zeggen: twee zijbeuktraveeën voor een middenschiptravee. Ook de andere maten zoals de hoogte en lengte van de kerk werden naar aanleiding van genoemde schipeenheid berekend.

Voor de bouwtijd hebben we houvast doordat bepaalde onderdelen verwantschap vertonen met twee andere Romaanse bouwwerken in de buurt: de O.L. Vrouwe-basiliek te Maastricht (vroeg-Romaanse westbouw uit ca. 1000 met aansluitende kerk uit de twaalfde eeuw)<sup>31</sup> en de kerk van Rolduc (begonnen ca. 1106/7, wijding 1209)<sup>32</sup>. Vergelijking van de plint- en impostprofielen van de pijlers in het middenschip en de profielplinten aan de buitenzijde (met O.L. Vrouwe en Rolduc), de kraagsteentjes in de noordbeuk, de plint- en impostprofielen aan de westelijke triomfboog (met westbouw Rolduc), de tongewelven (met O.L. Vrouwe) wijst voor de Pancratius op het begin van de bouw in de eerste helft van de twaalfde eeuw, terwijl gewelfonderdelen op ca. 1150-1175 wijzen. Omdat er resten van gewelfschilderingen uit de dertiende eeuw zijn gevonden<sup>33</sup> moet de kerk toen dus klaar zijn geweest. Op deze wijze kunnen we globaal de volgende reconstructie maken: de Romaanse nieuwbouw werd begonnen in de eerste helft van de twaalfde eeuw en in het derde kwart van diezelfde eeuw afgerond.

Het is zeer waarschijnlijk dat er na 1150 bovendien gewerkt is aan een klein westwerk waarvan we niet met zekerheid kunnen zeggen of die ooit geheel werd afgebouwd. Het betreft hier een speciaal type westbouw dat in de literatuur bekend staat als de dwarsgerichte westkoorhal, die alleen vanuit de kerk te bereiken was en uit drie traveeën bestaan moet hebben gescheiden door

gordelbogen (vgl. St. Jacques te Luik)<sup>34</sup>. Resten van deze westbouw zijn nog te vinden in het oostelijk muurwerk (de huidige westelijke buitenmuur), maar er kan ook worden gewezen op de dichtgemetselde doorgangen naar de zijbeuken, op de lisenen op de westhoeken van de beide zijbeuken en op een uitmetseling aan de noordzijde van de huidige toren, die waarschijnlijk in 1394 de al dan niet geheel voltooide westbouw verving.

De ingangen van de Romaanse kerk kunnen we met zekerheid aan de zuid- en noordmuur plaatsen; in de westelijke travee van de zuidbeuk bevindt zich nog een rest van deze vroegere zijingang.

Over meer gegevens beschikken we helaas niet, of we moeten afgaan op parallele kerken in de regio. Vermoedelijk was de kerk redelijk kleurrijk beschilderd als we tenminste mogen afgaan op de in 1902/3 gevonden resten van een blauwe gewelfbeschildering uit de dertiende eeuw in de zijbeuken.

### 3. Ruimte voor liturgie en ruimte voor toevlucht: 1394-1632

De kerk stond, zoals het huidige stratenplan nog steeds ver-raadt, in het midden van het stadscentrum dat uit een vesting bestond. Dat de kerk in dit vestingplan werd opgenomen, blijkt vooral uit de bouw (wellicht herbouw?) van een grote toren in het jaar 1394<sup>35</sup>. Deze toren, maar daarmee ook de gehele kerk, werd een toevluchtsoord. Ook boven in de gewelven van het middenschip van de kerk werden kamertjes ingericht die verhuurd konden worden door de schepenbank aan mensen buiten de vestingwallen om er kostbaarheden en huisraad op te slaan. Deze kamertjes zijn door een bominslag in 1944/5 verloren gegaan.

Alles wijst erop dat de toren primair een vestingtoren was: de toren kent vier geledingen, heeft aan drie zijden schietgaten (behalve dus aan de oostzijde) en kende niet de huidige ingangen die nu tevens de kerkingang vormen. De inrichting van de verdedigingstoren was gericht op afweer en toevlucht. Zo horen we bijvoorbeeld hoe in 1621 ene pastoor Batlon boven in de toren woont omdat zijn pastorie in brand gestoken was<sup>36</sup>. Er zijn enkele bronnen die spreken van twee torens in deze periode, een hoge en een lagere. We kunnen er vanuit gaan dat met deze tweede toren, de turris minor, niet een tweede kerktoren bedoeld is, maar dat het gaat om de zgn. schelmentoren, een vestingtoren

die aansluit bij de ommuring van de vesting<sup>37</sup>. Voor de kerk geldt in deze periode dat er behalve van een kerkelijke functie, ook sprake is van een gemeentebelang; in deze tijd worden dan ook afspraken gemaakt met de gemeente over de verdeling van het onderhoud<sup>38</sup>.

In 1606 teistert een zware storm de kerk en valt de torenspits op het middenschip. Hierop volgt een over verschillende fasen verspreide restauratie, waarover de historische bronnen ons helaas alleen aangaande de financiële aspecten uitvoerig informeren<sup>39</sup>. We kunnen er evenwel vanuit gaan dat de centrale gewelven vernield werden en na 1606 vervangen werden door kruisribgewelven; de eveneens aangetaste beschilderde zijbeukgewelven werden gerepareerd in baksteen.

Wat het interieur betreft horen we vanaf ca. 1400 van een reeks van altaren, o.a. toegewijd aan de H. Maria, H. Catharina, H. Nicolaas, H. Dorothea, H. Anna en de H. Matthias<sup>40</sup>. De bronnen vertellen over de bedienaren, de rectores, van deze altaren en hun inkomsten. Deze altaarbediening blijkt een belangrijke bron om iets te kunnen proeven van het liturgisch leven in deze periode. De rectores komen meestal uit de buurt (Bingelrade, Wanlo) en de bediening zelf was strikt gereguleerd: soms één gezongen hoogmis per week (bijvoorbeeld op dinsdag ter ere van de H. Moeder Anna), maar soms ook drie of vier keer per week een mis. Aan het hoofd van de rectores stond een 'persona', het toenmalige geestelijk hoofd van de St.Pancratius. Met name uit financieel oogpunt gezien was dit ambt van persona, zeker in de zestiende eeuw, een begerenswaardige functie. In de praktijk was het zo dat de persona de feitelijke zielzorg en liturgische zaken overliet aan een plaatsvervanger, de vicarius perpetuus. We weten hoe de secretarissen van de hertogen van Brabant herhaaldelijk het ambt van persona van de St.Pancratius bekleedden. De altaren stonden tegen de pijlers opgesteld (Matthias-altaar bij eerste pijler aan epistelzijde). Door die diverse altaren bezat de kerk inmiddels ook een aanzienlijke kerkschat, want naast het hoofdaltaar in het koor bezat nagenoeg elk altaar eigen vaatwerk (bronnen spreken meestal over verguld zilver). Een van de topstukken van de kerkschat is tot op heden in de kerk bewaard gebleven: een verguld zilveren cylindermonstrans, een geschenk van

de graaf van Schaesberg en diens vrouw in 1603<sup>41</sup>.

Onder het middenschip was waarschijnlijk een kleine grafkelder waarin de clerus en adellijke personen werden bijgezet<sup>42</sup>, terwijl ook verspreid door de kerk graven met versierde grafstenen waren. Wat de verdere uitmonstering van de kerk betreft kan worden aangenomen dat de kerk, deels nieuw na 1606, beschilderd was en misschien kunnen fragmentarische gegevens over afbeeldingen van Michaël en het Lam Gods naar deze periode worden teruggeplaatst<sup>43</sup>.

Overigens bezitten we naast de altaren nog enige andere gegevens op grond waarvan we ons een beeld kunnen vormen van het liturgische leven. Er is een uitvoerige beschrijving van de begravenis van Maria van Binsfeld in 1632 (de vrouw van de graaf van Schaesberg); er zijn stukken over hoe de voornamelijk agrarische bevolking zich in de late middeleeuwen organiseert in broederschappen (van de H. Sebastianus en de H. Moeder Anna); er is een jaarlijkse sacramentsprocessie vanaf het midden van de dertiende eeuw; er is een zgn. kleine processie op 8 september (Maria Geboorte) die rond de kerk trekt en jaarlijks heeft de Keulse voetprocessie naar O.L. Vrouwe van Scherpenheuvel bij de Pancratius een statie gehad. Nieuwe devotievormen doen ook hun intrede, zoals het feest van Onbevleete Ontvangenis, het bidden van het angelus (ca. 1459, Turkengevaar) en de invoering van de kruisweg.

#### 4. Tweehonderd roerige jaren: 1632/3-1835

Deze roerige politieke periode betekent voor de St.Pancratiuskerk dat er gedurende lange tijd met allerlei onderbrekingen het simultaneum wordt gepraktiseerd, hetgeen inhoudt dat de kerk niet alleen voor de roomse eredienst maar ook voor de protestantse eredienst gebruikt wordt<sup>44</sup>.

De vestiging van het Staatse bewind in het Zuiden (begonnen met de verovering van Maastricht in 1632) kreeg definitief beslag in het zgn. partage-traktaat van 1661 waarbij de landen van Overmaze in een Spaans (later na de vrede van Utrecht in 1713: Oostenrijks) en een Staats deel werden gescheiden. Voor het gebruik van kerkgebouwen werd daarbij een resolutie geldend d.d. 15 april 1633 waarin voor de Staatse delen werd gesteld dat in plaatsen waar maar één kerkgebouw was 'dubbel gebruik' werd op-

gelegd. Dankzij de studies van met name W.Munier wordt het nu mogelijk dit unieke verschijnsel in verschillende Limburgse centra te reconstrueren en aldus inzicht te verkrijgen omtrent het uiteenlopend gebruik van één kerkgebouw.

Voor Heerlen betekende deze grillige politieke en kerkelijke periode dat ook de St.Pancratius-kerk als liturgische ruimte een speelbal van tegengestelde politieke en religieuze richtingen werd. Een kort historisch overzicht moge hiervan getuigen:

1632/3-1635: Door het Staats bewind wordt het simultaneum van kracht; naar alle waarschijnlijkheid blijft in deze fase het r.k.-interieur vooralsnog gehandhaafd.

1636-1639: De situatie wordt grimmiger. De pastoor wordt verdreven en de kerk komt leeg te staan, waarna in 1639 weer een aarzelend r.k.-gebruik van de kerk op gang komt.

1649-1661/3: Na herstel van het Staatse bewind komt er weer een tijd van gemeenschappelijk gebruik door katholieken en protestanten met vele daaruit voortvloeiende ruzies en incidenten. De ruimte lijkt in deze fase slechts globaal aan de situatie te zijn aangepast.

1661/2-1672: In het genoemde partage-traktaat blijft Heerlen Staats. In 1663 moet de pastoor uitwijken naar Schaesberg en van 1663 tot 1672 wordt de Pancratius-kerk exclusief protestants met alle denkbare gevolgen voor het interieur. Beelden en altaren en wellicht ook schilderijen verdwijnen, en de banken worden rond de preekstoel in het schip geplaatst.

1672-1678: Door de inval van Franse troepen komt de kerk weer in katholieke handen en wordt het interieur weer r.k. aangepast. Een visitatieverslag van 7 oktober 1673 vermeldt dan weer de aanwezigheid van een hoogaltaar, vijf andere altaren, een sacramentshuis(je), een grote monstrans en een biechtstoel.

Ca. 1680: Na dit zgn. Franse intermezzo begint nu weer een lange periode van simultaan gebruik van de kerk-

ruimte. Er schijnt evenwel geen beeldenstorm te hebben plaatsgevonden; eerder lijkt er in het interieur een compromis tot stand te zijn gebracht: het koor werd tijdens protestantse vieringen met een groot gordijn afgesloten en de aanwezige beelden werden afgedekt. Wel zijn de altaren in het schip verwijderd en kwam de omstrede blechtstoel tenslotte in de sacristie te staan.

1830: Aan deze vaak gespannen en incidentrijke situatie kwam door de Belgische Opstand van 1830 een definitief einde. Het gehate simultaneum werd opgeheven en in 1835 ging men akkoord met de bouw van een eigen protestantse kerk. In 1835 verliet de kleine Heerlense protestantse gemeente de Pancratius om in 1838 een eigen kerk te betrekken<sup>45</sup>.

Overzien we deze tweehonderd jaren dan zijn de gegevens aangaande het gebruik en de inrichting van de kerk, afgezien van de genoemde feiten en vermoedens, ook nu zeer spaarzaam. In het algemeen kunnen we aannemen dat in deze periode het grootste deel van de oorspronkelijke inventaris verloren is gegaan, met als duidelijk dieptepunt de achttiende eeuw. Helaas zijn er nauwelijks visitatieverslagen uit deze tijd bekend (slechts twee: 1673, 1725) en bieden de visitatiegegevens van de pastoors zelf vooral sociografische gegevens (vanaf 1753). Voor de periode van de Franse bezetting (1793-1814) biedt het dagboek van de kleurrijke pastoor Dionysius Penners een goed ooggetuigenverslag.

Wat de kerk betreft wordt in 1667 de vloer opgehoogd 'tot dat die op esgalee hoochte met de sercksteenen vanden heere van Schaesborgh sy (..), bequaemelyk ten dienste vande gemegn-<sup>46</sup>. In het zelfde jaar wordt er op de wand van het pries-terkoor een afbeelding van Michaël vermeld, en was er in de sacristie een afbeelding van het Lam Gods<sup>47</sup>. In 1750 worden er noodzakelijke herstelwerkzaamheden aan de toren verricht. Wat betreft de inventaris kan er worden gewezen op de schenking van een nieuw houten hoogaltaar door bierbrouwer Reinerus Roosbaum en zijn vrouw Helena Muijters in 1715<sup>48</sup>, en op een orgel uit het einde van de zeventiende eeuw dat naar alle waarschijnlijkheid door de protestanten vanuit Duitsland werd ingebracht (het

orgel bevindt zich nu in de Hervormde kerk van Zoutelande)<sup>49</sup>. De Franse periode kende een reeks van maatregelen die direkt de kerk betroffen: naast het verbod op openbare godsdienstoefeningen moest het kruis van de toren, werden de kruisen van het kerkhof verwijderd en werden de vier torenklokken omgesmolten tot 'kanonspijs'. Of er delen van het interieur uit deze tijd bewaard zijn gebleven, is niet met zekerheid te zeggen; men zou dan hoogstens kunnen denken aan een biechtstoel<sup>50</sup> en een enkel schilderij.

##### 5. Neo-stijlen: 1835-1940/5<sup>51</sup>

De aanpassing van de kerk wordt na 1835 in drie fasen ter hand genomen: een eerste voorzichtige verandering in de periode tot 1880, dan vanaf 1880 een neogotische uitmonstering, die in 1901/3 uitmondt in een grote neoromaanse verbouwing.

Na 1835 krijgen de katholieken de in hoge mate uitgedunde en ongetwijfeld vervallen kerk weer geheel in eigen bezit. Voeg hierbij het gestaag toenemend aantal parochianen, het groeiende r.k.-zelfbewustzijn, het weer opbloeien van het ontwrichte parochieleven, de dekenale funktie van de Pancratius (sedert 1833), een met deze opleving en aspiratie corresponderende 'kunstzin', en we kunnen ons de grootscheepse plannen met de kerk goed indenken. Het blijven evenwel vooral door financiële perikelen voorlopige plannen. Die financiën klemmen des te meer wanneer na lange diskussies met de protestanten het orgel, dat protestants eigendom was, in 1837/8 de kerk verlaat en er in 1862 een nieuw orgel gekocht wordt bij de Gebr. Müller in Reiferscheidt (D., 29 registers op twee klavieren en een vrij pedaal).

Onder pastoor J. Rouillon (1839-1863) wordt omstreeks 1840 de vloer van de kerk met 70 centimeter verhoogd en worden de grafstenen deels verkocht en deels als dorpels en stoepstenen (sic) hergebruikt. In 1842 wordt er een nieuwe preekstoel bij schrijnwerker J. Ritzen in Heerlen besteld en worden er in 1843 een aantal reparaties aan de kerk uitgevoerd. Voor het overige zijn we slecht geïnformeerd over de ingrepen tot 1880. Rond 1860 wordt de toren voorzien van een neogotische traptoren van met mergel overdekte baksteen (uit 1862?) en omstreeks diezelfde tijd plaats ik de vermoedelijke bouw van een achthoekig(?) neo-

gotisch koor van baksteen. Gegevens over dit koor zijn spaarzaam. Het koor wordt vermeld in de aangehaalde parochiekroniek en er bestaat een zeer onduidelijke foto waar een stukje van dit bakstenen koor met raam te zien is<sup>52</sup>.

Meer gedocumenteerd is de periode na 1880. Door geldinzamelingen is het mogelijk het interieur door P.Cuypers (of beter: door diens atelier(s) in Roermond) onder handen te laten nemen in de toen dominante neogotische stijl. De gewelven worden gerestaureerd en kerk en koor worden beschilderd in een bonte combinatie van uiteenlopende motieven zoals triforia, gordijntjes, kruisen, lelies en kelken. Wellicht dateren de figuren met spreekrol (met de twaalf artikelen van het geloof) op de pijlers in het schip ook uit deze tijd. In het genoemde koor werden in 1880/1 gebrandschilderde ramen aangebracht waarvan er drie in de noordelijke transeptarm bewaard zijn gebleven (34-36). In 1891 werd een houten vleugelaltaar voor fl. 4000,- in een Roermonds atelier gekocht (P.Cuypers?); het was een geschenk van de familie Stassen-Anholt en op vier panelen waren scènes uit het leven van het H. Pancratius uitgebeeld. Een deel van dit altaar dat in 1892 werd ingewijd is in het huidige interieur bewaard gebleven (22). Samen met twee zandstenen altaren uit Roubaix, de koorbeschildering door ene Doehmens uit Venlo en een nieuwe vloer had de kerk op deze wijze een gedaanteverandering ondergaan. De parochiekroniek bespreekt de aanblik van de kerk rond 1896 zeer kritisch (opgetekend in de jaren twintig): 'De parochiekerk van den H. Pancratius te Heerlen wier oudste gedeelten uit het midden der 13e eeuw dagteekent, was toen nog niet het monumentale en staat(?)che gebouw van thans. Het tegenwoordig transept en koor in Romaanschen stijl geheel aansluitend aan het oude gedeelte der kerk, bestonden toen nog niet, maar aan het Romaansch middenschip van Kunrader baksteen, sloot onmiddellijk aan een achthoekig Gothisch koor in gewonen baksteen. Dit gothisch koor moet dateren uit het midden der 19e eeuw, tijdens het bestuur van pastoor A. Rouillon (1839-1863). Het aloude middenschip werd ook in 1880, met verkrachting van allen gezonden smaak en kunstzin, vergothicht en verknoeid door het aanbrengen van kolonnetten en gewelven in gothischen stijl. Uit 1862 dateert het gothisch traptorentje den ouden trap naar het oksaal vervangende en in mergelsteen opgetrokken. Een dweepzieke voorliefde



voor de opnieuw opbloeiende middeleeuwse gothiek wilde alles te pas en te onpas in gothieken vorm gieten'<sup>53</sup>.

Na deze aanpassingen onder leiding van P.Cuypers kort na 1880 werd in 1901 onder pastoor P.Wimmers door de spectaculaire groei van de parochiegemeenschap tengevolge van de opkomst van de steenkolenexploitatie<sup>54</sup>, door Jos. Cuypers een ingrijpende verbouwing ter hand genomen die tot 1903 zou duren<sup>55</sup>. De vloer werd weer verlaagd, impost- en schei- of gordelbogen worden vernieuwd, de vijfde zijbeuktravee wordt afgebroken evenals het priesterkoor en in plaats daarvan komt een transept en een neoromaans koor met vijf absisramen. Op deze wijze wordt de kerk verlengd van 40 tot 64 meter. Het koor krijgt bovendien een crypte met een centrale op het middenpad aansluitende crypte-ingang. De beschildering wordt aangepast en de neoromaanse stijlelementen vormen nu samen met de neogotische delen één geheel. Muren van koor en schip zijn beschilderd in een geïmiteerde geelgrijze bloksteen. Er hangen vaandels en op consolen staan grote beschilderde beelden. De absis wordt voorzien van vijf neoromaanse glas-in-loodramen uit 1911 en drie van de oorspronkelijke ramen uit 1880/1 worden opgenomen in het nieuwe transept (vgl. 5-9, 34-36). Wat het orgel betreft voldeed het instrument uit 1862 niet meer in de uitgebreide kerk en werd er een nieuw orgel gemaakt door de fa. Stahlhut te Aken (pneumatisch, 29 registers, twee klavieren, vrij pedaal), dat plechtig werd ingezegend op 12 april 1908. Voor details van de uitmonstering in deze periode staat ons naast de inventarislijsten, ook fotomateriaal ter beschikking vanaf ca. 1911.

Reconstruerend blijken we dan te maken te hebben met een in overheersend neostijlen uitgevoerd interieur, met o.a. naast het genoemde hoofdaltaar, vier zijaltaren (Maria, Jozef, Goede Herder, Kindje Jezus), een altaar voor Maria Altijdurende Bijstand in de crypte (ingewijd 1903) en nog enkele verspreide altaren (H.Gerardus Majella, H.Antonius van Padua). Bij deze laatste altaren gaat het steeds om kleine altaren die verbonden zijn met een beeld; de bronnen spreken dan ook steeds van 'schenking van een beeld met de vraag om een bijpassend altaar(tje)'. Tot na 1951 bleef een gezichtsbepalend onderdeel van deze uitmonstering bewaard: een op de hoogte van de kooringang geplaatste neogotische triomfkruisgroep bestaande uit een groot triomfkruis en

aan weerszijden op consolen staande Maria en Johannes. Wat andere interieuronderdelen betreft noemen we -vooruitlopend op onze geplande inventarisatie- nog: de doopvont (marmeren doopvontbekken) uit de zeventiende eeuw die rond 1895 werd ommanteld door houtwerk, parallel hieraan ander lokaal houtwerk zoals biechtstoelen, paaskaarskandelaar, altaarkruis, kandelaars, en een geschilderde kruisweg uit het atelier Windhausen te Roermond (1925). Ook stamt een deel van de huidige liturgica uit deze periode evenals het grootste deel van het bankenplan in schip en zijbeuken.

#### 6. Vernieuwing en synthese: 1940/5-1985

Twee zaken markeren het begin van de vernieuwing. Allereerst de aan Charles Eyck in 1940 verleende opdracht om een aantal gewelofschilderingen aan te brengen bij gelegenheid van het veertig jarig priesterfeest van pastoor P. Nicolaye, en vervolgens de inslag van een bom op 31 december 1944. De bom treft de noordelijke zijbeuk van de kerk en ook andere delen, zoals de gewelven van het middenschip en de ramen, lopen grote schade op.

Samen met de gewelofschildering van Ch. Eyck vormt de op de bominslag gevolgde restauratie onder leiding van F. Peutz de aanzet tot een grondige 'uitzuivering' van de kerk, met name van het interieur. De restauratie betreft naast de noordelijke zijbeuk (de tongewelven worden getrouw gereconstrueerd) de voorlopige restauratie van de schipgewelven (graatgewelven). Wanneer de vervanging van deze graatgewelven door mergelstenen koepelgewelven moet worden geplaatst is omstreken, maar getuige foto's moet het na 1951 zijn zijn gebeurd, omdat er toen bij de inzegening van het vernieuwde orgel foto's zijn gemaakt waarop oude gewelven met de oorspronkelijke fresco's van Ch. Eyck en enkele neogotische resten aan de rand nog te zien zijn. Ca. 1947 worden de ramen deels gerestaureerd en deels vervangen. Gehandhaafd blijven de vijf neoromaanse en drie neogotische ramen (resp. in absis en transeptarm). Vanaf 1947 wordt aan E. Laudy de opdracht gegeven tot het maken van een reeks nieuwe glas-in-loodramen, een opdracht die in verschillende fasen tot in de jaren zestig zal doorlopen, te beginnen met de ramen van de Acht Zaligsprekingen (54-61).

De modernisering richt zich sedert 1948 ook op het orgel. Na

lange en heftige diskussies met de R.K. Orgelraad<sup>56</sup> werd uiteindelijk besloten tot een ombouwing en uitbreiding door de fa. Verschuieren uit Heythuysen tot een drieklavierorgel met elektro-pneumatische traktuur en met in totaal 39 registers. Dit orgel werd in 1951 ingezegend.

In de jaren vijftig ontstond steeds meer de behoefte aan een vergroting en een aanpassing van de nieuwe liturgische inzichten. Dat er bij deze plannen ook sprake was van een soort 'representatieve meerwaarde' moge blijken uit een passage uit een artikel bij gelegenheid van het priesterjubileum van pastoor Bemelmans in 1957: 'Inmiddels blijft de St.Pancratius een plaatsruimteprobleem voor het groot aantal parochianen, dat, gezien de nieuwbouw en de geplande stratenuitleg in het centrum van Heerlen, om een oplossing vraagt. Deken Bemelmans heeft, met zijn adviseurs, plannen doen ontwerpen, die zowel een architectonisch verantwoorde vergroting van het bestaande interieur opleveren alsmede een meer repraesentatief karakter geven aan de moederkerk van zovele dochterkerken. Het is overigens een plicht van de huidige Heerlense katholieken om ook in de bouw, nieuw-of uitbouw of verfraaiing der kerken de bestaande welvaart der stad tot uitdrukking te doen komen. Hiermede richt de katholieke Heerlense burgerij God en zichzelf een monument op tot een veelzeggend teken voor ons nageslacht. Waar torenhoge fabriekschoorstenen verrijzen, daar behoren ook kerktorens in het stadsbeeld zichtbaar te zijn van een zodanige allure, dat ze niet schuil gaan achter de huizenhoge nieuwbouw. Mogen de uitbreidingsplannen van ons aller hoofdparochiale St.Pancratiuskerk dit gebouw dat historisch de oudste rechten kan doen gelden, weldra gerealiseerd worden'<sup>57</sup>.

De geplande vergroting vindt in 1961/2 plaats door een zuidoostelijke uitbouw op de hoogte van het priesterkoor (inclusief sacristie en doopkapel).

Vanaf 1965 begint een vaak felle discussie over de liturgische en artistieke aanpassing van het interieur (m.n. priesterkoor, vgl. afsluiting van de crypte-ingang). Vooral door de stuwende en sturende ingrepen van pastoor P.Jochems wordt het interieur onder handen genomen. Stap voor stap verdwijnen -helaas vaak ongedocumenteerd- delen van de oude uitmontering en worden nieuwe kunstwerken binnengebracht. De grijze kleurzetting van de

muren en gewelven neemt bewaarde interieurdelen harmonisch in zich op. Dit vernieuwingsproces wordt na lang experimenteren met vorm en kleur bekroond door het nieuwe altaar van 1983, uitgevoerd in kobaltblauw gebeitst essehout met aluminiumreliëfs. Het zou hier te ver voeren om deze in menig opzicht verrassende gedaanteverandering tot in detail te presenteren. Volstaan kan hier worden met het aangeven van enkele krachtlijnen om daarna kort een overzicht te geven van de huidige uitmonstering via een beknopte inventarislijst.

Bij de eenheidsscheppende krachtlijnen valt allereerst te denken aan het bewust inbouwen van een aantal oude tradities. Bijvoorbeeld rond de H. Pancratius (vgl. 17,22,58), de H. Andreas, de oorspronkelijke kerkpatroon (vgl. 14,46), en een reeks van heiligen die vanouds met streek en parochieleven verbonden zijn (H. Nicolaas, 5,19; H. Moeder Anna, 15<sup>58</sup>; H. Barbara, 13; H. Servaas, 12; H. Maria van Altijddurende Bijstand, 62 en de H. Sebastianus, 47). Dit gebeurde o.a. door het opnemen, c.q. bewaren en invoegen van een aantal onderdelen uit voorgaande periodes zoals schilderijen, kroonluchters en beelden, met behulp waarvan bijvoorbeeld de devotieplaatsen achterin de kerk worden gecreëerd (H. Maria van Altijddurende Bijstand, H. Gerardus Majella, H. Antonius van Padua).

Daarnaast worden een aantal (oude) kunstwerken verworven, waarvan de exacte herkomst meestal niet meer kan worden achterhaald; het gaat hier met name om beelden en schilderijen.

Tot slot dienen hier naast de genoemde gezichtsbepalende restauratie-ingrepen (vgl. F. Peutz) de scheppingen van enkele met name Limburgse kunstenaars genoemd te worden<sup>59</sup>. Twee beelden van Charles Vos (1888-1954): Johannes de Doper (27) en Maria Onbevlekt Ontvangen. Vos, bijgenaamd 'Het Vöske' of ook 'Sjaarel' maakte, na een opleiding op het atelier van P. Cuypers en vervolgens bij A.J. Derkinderen, naam als beeldhouwer (vgl. het 'Mooswiefmonument' te Maastricht) en als professor van de J. van Eyck Academie in Maastricht. Vervolgens de al genoemde Ch. Eyck (1897-1983) die de opdracht aanvaardde tot beschildering van de koepels van schip (nu verloren) en transept (32-33). De overgang naar de periode van na 1945 verloopt opvallend vloeiend door het glas-in-loodwerk van de Heerlense kunstenaar Eugène Laudy (geb. 1921), die aanvankelijk vanaf 1947 zeer nauw aansluit bij het

werk van Eyck (vgl. de ramen in de zuidelijke transeptarm, 37) en vervolgens in de jaren vijftig en zestig steeds nadrukkelijker een eigen mozaïekachtige stijl ontwikkelt (hij verbleef dan ook een tijd aan de mozaïekschool in Ravenna) via de ramen met de Acht Zaligheden (54-61), de zeven ramen met heiligen (12-15, 19-21), afgesloten door een klein venster in de doopkapel (25) en de ramen in de crypte. Door bemiddeling van pastoor P. Jochems bezit de kerk voorts een aantal werken van Frans Timmermans (geb. 1921, sedert 1960 werkzaam in Houthem-St.Gerlach) : H. Familie (23), H. Andreas (46), paaskandelaar (2) en de kerstgroep. Het meest recent verwierf de kerk enkele schilderijen van Harry Koolen (1904-1985): Ecce Homo (11), een kersttafereel (43) en een Christus met kelk (in 1984 gestolen). Tabernakel, godslamp en bijbehorende kandelaars zijn van de Utrechtse edelsmid Nicolaas Huisman (geb. 1923).

We besluiten deze tocht door de geschiedenis van de Pancratiuskerk met een beknopte inventaris anno 1985:

1. Altaar (incl. meubilair), 1983, J. Peutz/P. Rodr, kobaltblauw gebeitst essehout met aluminiumreliëfs, afb. brood-, visvermenigvuldiging, Gabriël, Rafaël.
2. Paaskandelaar, XXc, F. Timmermans, brons.
3. Corpus, XV/XVI, verworven 1966, Spaans?
4. Balusterkandelaars, XIXa, koper.
- 5-9. Glas-in-loodramen, absis, 1902, neoromaans (met 15 scènes, leven van Jezus en heiligen).
10. Tabernakel, godslamp, twee kandelaars, 1969, N. Huisman, wit metaal.
11. Schilderij Ecce Homo, H. Koolen, XXB.
- 12-15. Glas-in-loodramen, begin jaren '50, E. Laudy (H. Servaas, H. Barbara, H. Andreas, H. Anna-te-Drieën).
16. Beeld, Madonna met kind, hout, XV/XVIa (met verguld zilveren kroon van Brom).
17. Beeld, H. Pancratius, hout, ca. 1700.
18. Metalen reliëf, Maria, XIX, verworven jaren '70, uit Zuid-Duitsland?
- 19-21. Glas-in-loodramen, jaren '60, E. Laudy (H. Nicolaas, H. Maria, H. Jozef).
22. Altaarpanelen oude hoofdaltaar, 1891/2, eikehout, uit Cuypers-atelier (?), Roermond (met vier scènes uit het leven

- van Pancratius).
23. Beeld, H. Familie, XXc, F. Timmermans, eikehout.
  24. Hangklok met ingelegd cijferblad, XIXA.
  25. Glas-in-loodramen, jaren '60, E. Laudy (vismotief).
  26. Doopvont, kuip van rood marmer (XVII?), ommanteling hout, 1895.
  27. Beeld, Joh. de Doper, cementsteen, XXb, Ch. Vos.
  28. Beeld, Madonna met kind, hout, ca. 1800 (Duits-Oostenrijks?).
  29. Schilderij, H. Hieronymus, paneel, XVIIb.
  30. Schilderij, H. Familie, paneel, ca. 1540.
  31. Drie lichtkronen, koper, XIXb.
  - 32-33. Koepelfresco's, scènes uit NT, begin jaren '40, Ch. Eyck.
  - 34-36. Drie glas-in-loodramen, neogotisch, 1880/1 (Annunciatie, Drie Koningen, H. Hart getoond aan Maria Margereta Alacogue).
  37. Drie glas-in-loodramen, einde jaren '40 (1947), E. Laudy, kruisiging.
  38. Vier houten biechtstoelen, einde 19e/ begin 20e eeuw.
  39. Schilderij, H. Petrus, ca. 1700.
  40. Schilderij, H. Maria Magdalena, ca. 1700.
  41. Schilderij, Aanbidding van de herders, ca. 1700 (invloed Rubens, uit Luik?).
  42. Schilderij, H. Antonius van Padua, XVIII<sup>60</sup>.
  43. Schilderij, kersttafereel, H. Koolen, XXc(?).
  44. Beeld, Christus op koude steen, hout, XV/XVI.
  45. Beeld, borstbeeld H. Hubertus, XVIII (op barok voetstuk).
  46. Beeld, H. Andreus, hout, F. Timmermans, 1984.
  47. Beeld, H. Sebastianus, hout, schenking 1984/5.
  48. Schilderij, Vlucht naar Egypte, ca. 1700.
  49. Schilderij, Aanbidding der Wijzen, ca. 1700.
  50. Schilderij, Sacramentswonder H. Antonius van Padua op Prinspalmarkt te Munster, XIXb(?), paneel.
  51. Schilderij, H. Franciscus met stigmata in extase, ca. 1700.
  52. Beeld, Job, hout, XIXA.
  53. Beschilderde kruisweg, atelier Windhausen Roermond, 1925ss.
  - 54-61. Glas-in-loodramen, Acht Zaligsprekingen, E. Laudy, ca. 1950 (Ecce Homo, opwekkingsscène, Mozes en koperen slang, H. Franciscus, H. Pancratius, H. Familie, H. Agnes en lam,

Barmhartige Samaritaan).

62. Reproductie Maria-ikoon (Altijddurende Bijstand).
63. Twee houten engelen, XIXa.
64. Beeld, H. Gerardus Majella, hout, ca, 1925.
65. Beeld, H. Antonius, hout, 1899 (?).
66. Twee houten reliëfs met scènes uit het leven van H. Bruno, hout, XVIIIa.

Tot slot verdienen nog vermelding: de houten kerstgroep (XXB, F. Timmermans), negen glas-in-loodvensters in de crypte (evangelisten en heiligen, E. Laudy, einde jaren '60), schilderij Maria in rozenkrans (paneel, XIXa, crypte), houten Mariabeeld (Maria onbevlekt ontvangen, XXb, Ch. Vos). Op het carillon, de liturgica, paramenten en meubels, kan hier niet worden ingegaan; ik roep alleen de eerder genoemde monstrans uit 1603 in herinnering.

#### IV. ENKELE SLOTNOTITIES

We willen dit artikel besluiten met enkele slotreflecties en kritische kanttekeningen.

##### 1. Onderzoek

Het is opvallend hoe weinig studie er naar de St.Pancratius-kerk is verricht en hoe schaars en fragmentarisch het bronnenmateriaal is, ook met betrekking tot de negentiende en twintigste eeuw. Helaas is te veel een scheiding aangebracht tussen architectuurgeschiedenis, inventarisonderzoek en studie naar het kerkelijk verleden van Heerlen. Voor de liturgiegeschiedenis zijn er niettemin enkele interessante bronnen voorhanden; ik denk dan aan de kerkpatroonskwestie, de altaarbediening, de verering van de heiligen, processiebeschrijvingen, begrafenisbeschrijvingen alsmede materiaal dat een aanzet kan vormen tot een geschiedenis van het pastoraat op lokaal nivo.

##### 2. Funkties

Zoals in de inleiding reeds opgemerkt is een van de problemen van de St.Pancratiuskerk het spanningsveld van verschillende functies. Naast parochiekerk in een sterk uitgedunde en ver-

grijste binnenstad, vervult de kerk vooral door het liturgische aanbod een streekfunctie. Voorts is de kerk een historisch monument en tot op zekere hoogte een toeristische trekpleister. In het Heerlense stadsbeeld bezit de kerk onmiskenbaar een soort symboolwaarde. Dit komt tot uiting bij allerlei praktijken van 'civil religion' (kermis, carnaval, toespraken bij belangrijke gelegenheden, schutterijfeesten, installaties, dependance van de stadsschouwburg inclusief entreeheffing). In het historisch overzicht zagen we dat botsingen van functies niet nieuw zijn (vgl. kerk als toevluchtsoord, als ruimte voor protestantse eredienst). De laatste tijd stelt zich evenwel steeds meer de vraag welke huidige functie nu het zwaarst dient te wegen; ik denk in dit verband aan het laten uitvallen van diensten bij kermis op het plein en het al dan niet openhouden van de kerk buiten de liturgievieringen in een drugcentrum als Heerlen. Voor de nabije toekomst zal het, als het gaat om de binding aan een ruimte van een gemeenschap en om de verhouding liturgie en ruimte, interessant zijn te zien wat zal gaan prevaleren: de ruimte of de liturgie, dit naar aanleiding van de al genoemde te verwachten nieuwe benoeming van een pastoor-deken.

### 3. Neostijlen

De Pancratius-kerk heeft mij aangaande het einde van de negentiende en het begin van de twintigste eeuw bevestigd in een aantal stellingen over de opkomst en bloei van de neogotiek<sup>61</sup>. De snelle opeenvolging van ingrepen vanaf ca. 1860 getuigt van een zekere vluchtigheid en lijkt nauwelijks te spreken van een 'kunstzin' die echt geworteld was in de beleving en waardering van de gehele gemeenschap. Pas bij de neoromaanse ingrepen vanaf 1901 is er sprake van een gevoel voor de geschiedenis van de ruimte.

### 4. Simultaneum

Zeer vruchtbaar voor de studie naar verschillende visies op liturgische ruimte is het verschijnsel van het simultaneum. Zodra gegevens ook van andere plaatsen in kritische publikaties ter tafel liggen verdient deze zaak zeker uitwerking naar het aspect van liturgie en ruimte.



### 5. Dynamiek

De geschetste ontwikkeling van de kerk toont een grote dynamiek: er wordt -soms zeer intens- in de ruimte geleefd waarbij bewust en onbewust de historische continuïteit in het oog wordt gehouden. Studie van een concreet monument maakt het mogelijk iets te achterhalen van de factoren die de ontwikkeling hebben bepaald en nog bepalen. Naast genoemde externe factoren (oorlogen, economische groei) zijn dat vaak individuele personen. Dat zijn de heren, graven en notabelen (vanaf 1965 vinden er alleen nog 'indirekte' schenkingen plaats, d.w.z. het loopt via de pastoor), architecten en kunstenaars, en vooral de vaak zeer eigenzinnig en dominant aanwezige pastoors. Ik begin nu dan ook steeds meer terug te komen op het verwerpen van een altijd al door F. van der Meer geponeerde stelling, namelijk dat vanaf de vroegchristelijke basilica er bij belangrijke stijlontwikkelingen sprake is van een 'individuele geest'.

Bovendien blijkt dat men zelden alleen bij zuiver functionele overwegingen is blijven staan, maar dat er altijd sprake is van een zekere 'representatieve meerwaarde'.

### 6. Vernieuwing

De Pancratius-kerk biedt een goed inzicht in de aanpassing van een bestaande r.k.-kerk aan de vernieuwde liturgie in de jaren zestig. De eerste aanzetten vindt men al in de jaren vijftig en de eigenlijke aanpassing geschiedde zeer geleidelijk; pas na een periode van experimenteren kreeg het naar voren geplaatste altaar definitieve vorm, kleur en plaats. In het interieur, met name op het priesterkoor, werd altijd de mogelijkheid tot 'decorwisselingen' open gehouden (vooral door verplaatsbaarheid van de inventaris, ook van het hoofdaltaar). Onderdelen van het interieur kunnen aldus in de liturgie worden verwerkt door op bepaalde momenten een beeld of een schilderij centraal te stellen. Binnen het vernieuwde interieur is ruimte gegeven aan enkele traditionele devoties.

### 7. Christelijke kunst

Vanuit het interieur van de Pancratius-kerk kan in mijn ogen een belangrijk tegenargument worden ontleend tegen de stelling van C. Peeters dat er sedert de jaren vijftig geen goede religieuze

beeldband zou zijn. De bovengenoemde weken van Laudy, Timmermans, Huisman en Koolen hebben zich een harmonische en eenheids-scheppende plaats in het interieur verworven naast werken uit vorige eeuwen.

### 8. Kanttekeningen

Ik eindig met enkele kritische kanttekeningen.

Men kan zich afvragen of de huidige kleurzetting van het interieur niet te donker is. Hiermee hangt samen dat een aantal delen van de uitmonstering nu door slechte lichtval niet tot hun recht komen (vgl. schilderijen en beelden in transept). Wellicht kan door een andere belichting hier al een verbetering bewerkstelligd worden.

Dat bij de verbouwing in de zestiger jaren de ingang naar de crypte vanuit de kerk dichtgemaakt is zodat nu de crypte alleen nog buitenom via een kronkelige omweg toegankelijk is, is een duidelijk manco: deze ruimte die zich goed leent voor vieringen en bijeenkomsten in kleinere groepen (tot ca. 100 personen) zou een direkter band met de liturgische hoofdruimte verdienen.

Ook bij het vernieuwde priesterkoor blijft de afstand die in hoogte en lengte wordt geaccentueerd een probleem; het dilemma klemmt des te meer doordat de speelruimte wat plaatsing van het altaar betreft klein is door de uitbouw terzijde van het koor. Elke gewenste plaatsing in de richting van het transept van altaar en ambo is daardoor onmogelijk. Trouwens de betrokkenheid van het kerkvolk op het liturgisch centrum is überhaupt problematisch: schip, zijbeuken en transeptarmen zijn immers geheel geïsoleerd van de genoemde zuidelijke aanbouw, zodat er in de praktijk (je ziet elkaar niet!) geen sprake is van het na te streven 'circumstare'.

Voorts zou het wenselijk zijn te komen tot een soort van 'schatkamer' waar een aantal nu steeds in een kluis bewaarde kunstwerken uitgesteld zou kunnen worden, eventueel samen met enige informatie over de geschiedenis van de kerk.

Wat het altaarmeubilair betreft, is de huidige ambo in vergelijking tot het altaar en het gehele priesterkoor te log.

Tot slot zij nog gewezen op de ruimtelijke context die in beschouwingen over kerkarchitectuur zo vaak wordt vergeten: de plaats die het gebouw inneemt in landschap en/of stadsbeeld en

de eisen die hieruit voortvloeien aangaande de direkte omgeving van het gebouw<sup>62</sup>. Juist in Heerlen is dit element naar mijn mening vergeten en lijkt elke nieuwbouw rond de Pancratius geïsoleerd gezien te zijn. Het meest navrant komt dit naar voren in het vlak tegen de kerk aan gebouwde zgn. 'glaspaais', een groot warenhuis van vijf verdiepingen, een schepping van de Heerlense stadsarchitect F. Peutz uit 1933<sup>63</sup>.

#### NOTEN

- \* De nummers tussen haakjes verwijzen naar de inventarislijst aan het einde van III; vgl. afb. 7.
1. A. Blijlevens/ P. Post/ J. Evers, Onderzoeksprogram Liturgie-wetenschap HTP Heerlen, Heerlen febr. 1985, p.4.
  2. A. Blijlevens/ H. Manders/ W. Munier/ L. Pelzer/ P. Post, Ruimte voor liturgie. Opstellen met betrekking tot de restauratie van de Sint-Servaas te Maastricht, Maastricht 1983.
  3. Zie voor een overzicht en evaluatie van de reacties: P. Post, Ruimte voor liturgie in Maastricht: verhitte gemeederen rond de restauratie van de Sint-Servaaskerk, in: Rond de Tafel 39 (1984) 70-76.
  4. Vgl. de methode-omschrijving en toetsing in mijn proefschrift: De haanscène in de vroeg-christelijke kunst: een iconografische en iconologische analyse, Heerlen/Voerendaal 1984.
  5. Ik noem hier slechts: C. Peeters, Monument en Liturgie, in: Bull. Kon. Ned. Oudh. Bond 83/3 (1984) 105-116; van het tijdschrift Kunst und Kirche: Ort - Zumutung und Chance 1 (1984) en Mit Geschichte Leben 1 (1985); A. Adam, Wo sich das Gottesvolk versammelt: Gestalt und Symbolik des Kirchenbaus, Freiburg/Basel/Wien 1984; H.B. Meyer, Was Kirchenbau bedeutet. Ein Führer zu Sinn, Geschichte und Gegenwart, Freiburg/Basel/Wien 1984; C.A. van Swighem/ T. Brouwer/ W. van Os, Een huis voor het Woord. Het protestantse kerkinterieur in Nederland tot 1900, Den Haag 1984; no. 198 van het tijdschrift Vlaanderen (1984): Vijf Europese kathedralen, en sp. daarin: G. Bekaert, De fout van het onderscheid, pp. 50-55.
  6. C. Peeters, art.cit., p. 115.

7. Naast nog te noemen deelstudies (vgl. onze noot 44) noem ik de als manuscript gereed liggende studie: W. Munier, De geschiedenis van een uniek verschijnsel, het simultaneum in de landen van Overmaze (1633-1858).
8. Vgl. enige cijfers: Aantal parochianen: 3300; tot 6 jaar: ca. 90; ouder dan 65 jaar: ca. 1100; gemiddeld kerkbezoek weekend: ca. 1600-1800; op hoogtijdagen: meer dan 4000.
9. Genoemde gids is tot stand gekomen in samenwerking met Th. van 't Hooft, L. Augustus, A. Corten en J. Jamar; verschijnt april 1985.
10. Het betreft hier een oude wens binnen het onderzoeksprogramma van de Hogeschool voor Theologie en Pastoraat: vgl. de inaugurale rede van W. Munier, Terugblik en uitzicht, Heerlen maart 1985.
11. Vgl. Cuypers-archief nos. 107 en 176; bestek F. Peutz, Gemeente-archief Heerlen, inv. 1979, nos. 50,51,52,53.
12. Restauratie St.Pancras-kerk te Heerlen, in: Bull. Ned. Oudh. Bond 3 (1901/2) 223 en 4 (1902/3) 152; Voorlopige lijst der Nederlandsche Monumenten voor Geschiedenis en Kunst, Den Haag 1926, pp. 120ss.; P. Peters, De St.Pancratiuskerk te Heerlen, in: Heerlen mijn-, industrie- en woonstad, Heerlen 1932/3 p. 10; Restauratienieuws Monumentenzorg, in: Nieuws-bull. van de Ned. Oudh. Bond 6e serie 7 (1954) 36; De monumenten van Geschiedenis en Kunst V, 3e stuk: Zuid-Limburg uitgez. Maastricht, Den Haag 1962, pp. 237ss.; Monumenten in Heerlen, Heerlen 1975, pp. 5ss.
13. Als overzichten van het materiaal in het Gemeente-archief Heerlen: Inventaris van het archief van de St.Pancratiuskerk Heerlen 1620-1924, bewerkt door N. Eussen/J. Jamar, Heerlen 1976; en: J. Jamar, Overzicht van archiefstukken uit het archief van de St.Pancratius-kerk te Heerlen, overgedragen nov. 1979 (1589-1965); zie voorts in Rijksarchief Limburg een charter uit 1507 over de inkomsten van altaren, vgl. Verslagen omtrent 's Rijks Oude Archieven 12 (1939) 116 no. 37; voor andere verspreide stukken zie vooral L. van Hommerich, Bijdrage tot de geschiedenis van Heerlens kerkelijk verleden, in: Bull. Land van Herle 7 (1957) 21-48.
14. Relatio Rerum Memorabilium Ecclesiae Parochialis Divi Pancratii in Heerlen; in dit artikel citeer ik volgens de pagi-

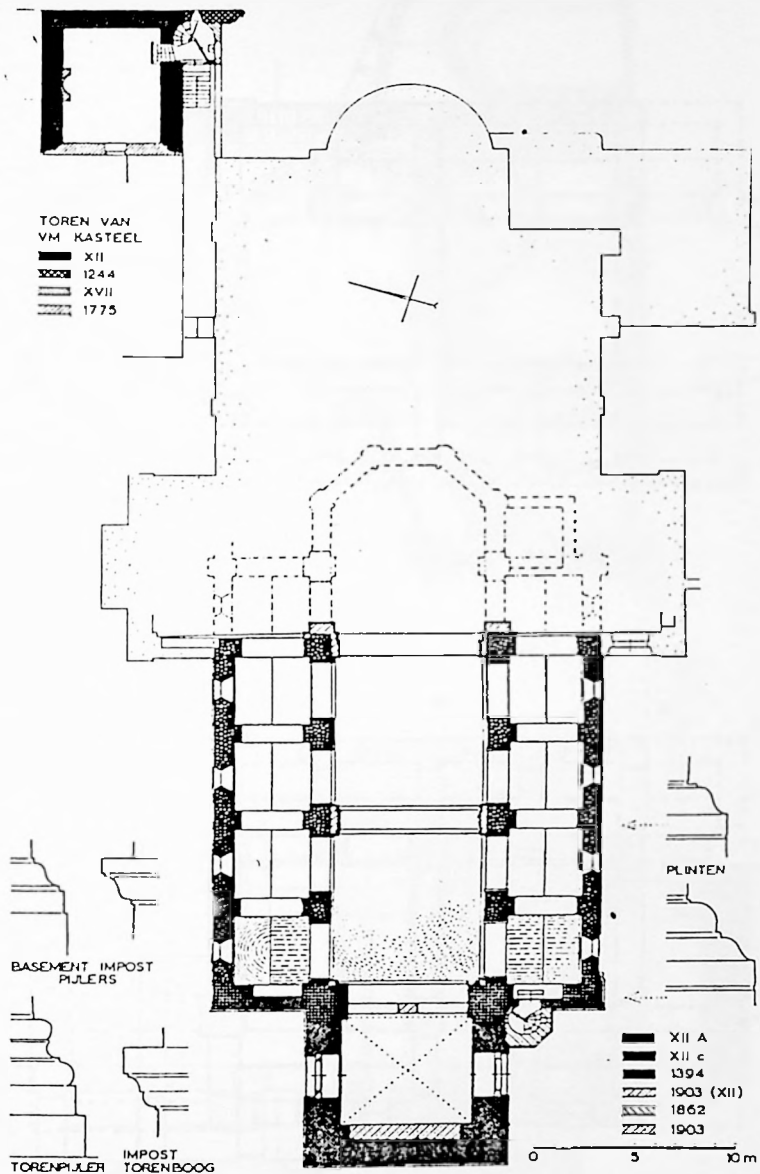
- nering van het (kopie-)exemplaar in de bibliotheek van de HTP Heerlen.
15. 1. Gemeente-archief Heerlen, inv. 1976, no. 40: inventarisatie midden 19e eeuw; 2. Bisdom, ca. 1920?; 3. Voorlopige Lijst, o.c. (vgl. onze noot 12), pp. 121s. (inv. opgemaakt 1924, gepubl. 1926); 4. Monumenten van Geschiedenis en Kunst, o.c. (vgl. onze noot 12), pp. 241s.; 5. Bisdom, 1966, inv. opgemaakt door J. Timmers; 6. Verzekeringslijst, 1966, opgemaakt door J. Timmers; 7. Bisdom, 1977, inv. opgemaakt door J. Rouwet(?); 8. Informatiebron St.Pancratius-parochie, Heerlen 1984, pp. 10-12.
  16. C. Damen, Studie over Heerlens oudste kerkelijk verleden, in: Bull. Land van Herle 5 (1955) 113-139, sp. 123s.; F. Senden, Heeft St.Andreas als Stadspatroon van Heerlen voor St.Pancratius moeten wijken?, in: Bull. Land van Herle 2 (1952) 53-60.
  17. H. Dohmen, Herstel Sint Pancratiuskerk na storm van 1606: in Bull. Land van Herle 6 (1956) 99-100.
  18. W. Goossens, Twee voormalige Beneficiés in de parochiekerk van Heerlen: de altaren van Sint Matthias en Sint Anna, in: Publications de la Société Historique et Archéologique dans le Limbourg 48 (1912) 283-292; J. Horst, Schenking van het houten hoogaltaar in de Sint Pancratiuskerk te Heerlen 250 jaar geleden, in: Bull. Land van Herle 15 (1965) 102-112.
  19. Raadsels rond een schilderij, met een nawoord van de redactie, in: Bull. Land van Herle 25 (1975) 115-118.
  20. L. van Hommerich, De toren van de St.Pancratiuskerk, donjon der vesting Herle, in: De Maasgouw 66 (1947) 61-68.
  21. Vgl. Bull. Ned. Oudh. Bond 3 (1901/2) 223; 4 (1902/3) 152 (31).
  22. L. van Hommerich, Bijdrage tot de geschiedenis van Heerlens kerkelijk verleden, in: Bull. Land van Herle 7 (1957) 21-48 (geciteerd als L. van Hommerich, Bijdragen).
  23. Zie boven onze noot 12.
  24. Zie boven onze noot 7 en onder noot 44.
  25. Vgl. J. Tesser, Kerkwijding te Voerendaal door paus Leo IX in 1049, in: De Maasgouw 63 (1949) 49-58; L. van Hommerich, De Carolingische afstamming van Udo van Toul, in: Bull. Land van Herle 2 (1952) 126-136; algemeen voor deze periode: C. Damen, art.cit. (vgl. onze noot 16), sub III, pp. 125ss.; L.

- van Hommerich, Bijdragen, pp. 21-28.
26. Zie naast genoemde achterhaalde studie van F. Senden (vgl. onze noot 16): C. Damen, art.cit., sub II, pp. 120ss., die zich baseert op studies van de Bollandist H. Delehaye (vgl. diens *Loca Sanctorum*, in: *Analecta Bollandiana* 48 (1930) 5-64).
27. Vgl. *Publications* 35 (1899) 183.
28. Vgl. naast de in onze noot 26 genoemde studies: W. Stüwer, *Die Patrozinien im Kölner Grossarchidiakonat Xanten*, Bonn 1938; J. Huysmans, *Oude kerkpatronen in en om Roermond*, in: *Opstellen over Roermond en omgeving*, Roermond 1951; H. Huisman, *Die Verehrung des Hlg. Pancratius in West- und Mitteleuropa*, Haarlem 1939 (zie hiervoor wel de recensie van P. Grosjean, in: *Analecta Bollandiana* 60 (1942) 258-261).
29. Vgl. L. van Hommerich, *Bijdrage*, p. 39 n. 6.
30. Vgl. J. Jamar, *Informatiebron* (vgl. onze noot 15), p. 9.
31. Vgl. E. Ter Kuile, *De Romaanse kerkbouwkunst in de Nederlanden*, herz. en bijgew. m.m.v. C. Peeters en J. van Agt, <sup>2</sup>Zutphen 1982, pp. 20ss.
32. *Ibidem*, pp. 80-87.
33. Vgl. *Bull. Ned. Oudh. Bond* (1902/3) 31; L. van Hommerich, *Bijdrage*, p. 26.
34. *Algemeen voor westkoorhal*: E. Ter Kuile, o.c., pp. 45ss.; A. Verbeek, *Romanische Westchorhallen an Maas und Rhein*, in: *Wallraf-Richartz Jahrb.* 1936 59ss.; voor de St. Jacques te Luik: E. Ter Kuile, o.c., pp. 46ss.
35. L. van Hommerich, *Toren* (vgl. onze noot 20), pp. 61ss.
36. L. van Hommerich, *Bijdrage*, p. 29, vgl. pp. 45s. n. 25.
37. Zo overtuigend: L. van Hommerich, *Toren*, p. 65; voor de 'schelmentoren': *Monumenten van Geschiedenis en Kunst* pp. 236s.
38. L. van Hommerich, *Bijdrage*, pp. 44s. n. 24.
39. H. Dohmen, art.cit., (vgl. onze noot 17).
40. L. van Hommerich, *Bijdrage*, pp. 26ss., bronnen in n. 10; W. Goossens, art.cit. (vgl. onze noot 18).
41. H. 62,5 cm. diam. voet 16,1x26,9 cm.; A. Dejong, *Maastrichtse monstrans voor smeltkroes gespaard*, in: *Bull. Rijksmuseum* 11 (1963) 109-117; *Cat. Maastrichts Zilver*, red. I.L. Szénassy, Maastricht 1978, cat.no. 5 p. 63.
42. Zo althans L. van Hommerich, *Bijdrage*, p. 34.

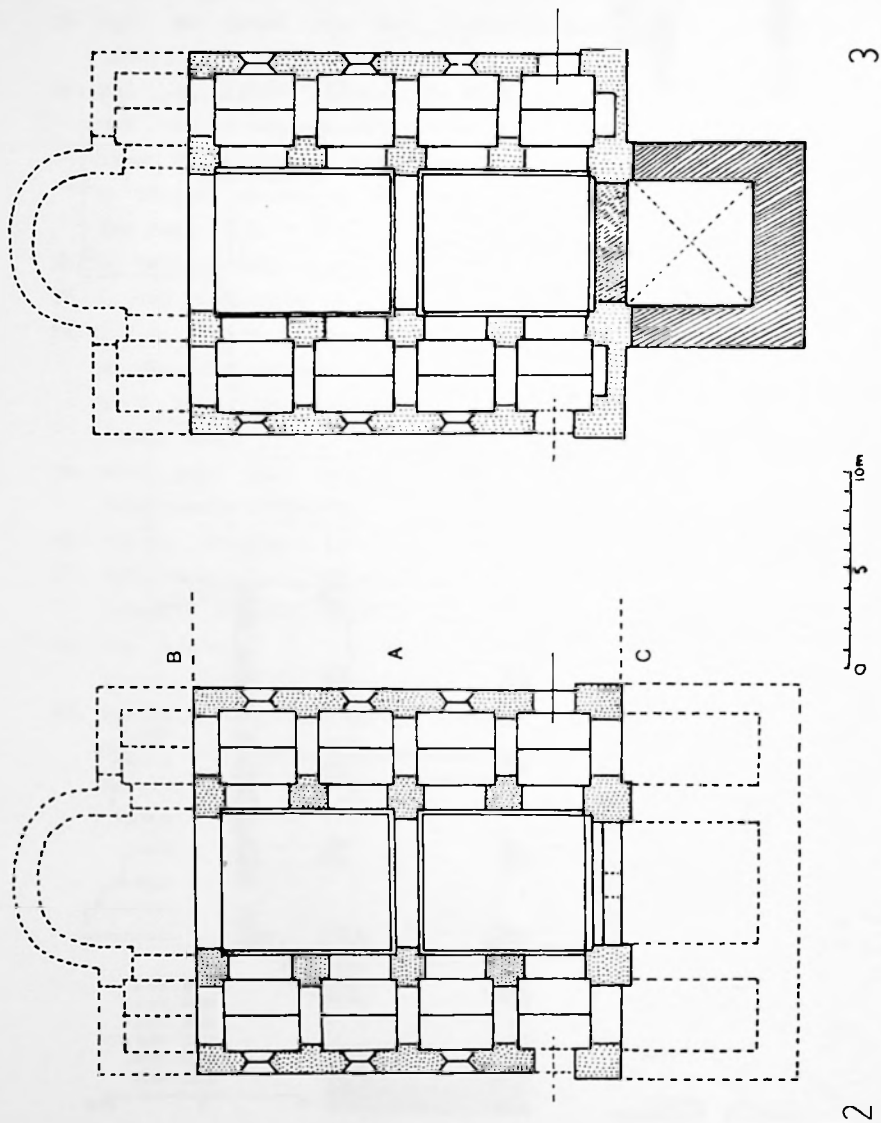
43. Vgl. L. van Hommerich, Bijdrage, p. 27.
44. Naast het genoemde manuscript (vgl. onze noot 7) is de volgende litt. van belang: Jos. Habets, Geschiedenis van het tegenwoordig bisdom Roermond en van de bisdommen die het in deze gewesten zijn voorafgegaan, d. 2; Het oude bisdom Roermond 1559-1801, Roermond 1890; W. Munier, Limburgse simultaan kerken, in: Documentatieblad Nederl. Kerkgeschied. 19e eeuw mrt. 1981, pp. 12-15; resolutie Staten generaal 1633: Publications 49 (1913) 20s.; partagetraktaat 1661: J. Haas, De verdeling van de Landen van Overmaas 1644-1662, territoriale desintegratie van een betwist grensgebied, =Maaslandse Monografieën 27, Assen 1978; W. Munier, Aantekeningen bij de doop-, huwelijks- en overlijdensregisters van Breust-Eijsden in de Staatse tijd (1656-1795), in: Publications 120 (1984) 246ss.; id., De beginfase van het zgn. simultaneum in de kerk van de HH. Nicolaas en Barbara te Valkenburg (1632-1687): katholieken en protestanten in strijd om het bezit en het gebruik van een kerkgebouw, Valkenburg 1985; voor Heerlen: J. Haas, Staats en Spaans te Heerlen, in: De Maasgouw 92 (1973) 1-11; J. Horst, art.cit. (vgl. onze noot 18), kroniek over 1650-1720 in n. 3 pp. 108-110; E. Ramakers, De Pancrattius als simultaan kerk 1649-1663, in: Bull. Land van Herle 23 (1983) 10-13; W. Munier, Benoemingen van pastoors van Heerlen in de Staatse tijd (1633-1795), in: Bull. Land van Herle 34 (1984) 38-46.59-70.
45. Vgl. Gedenkschrift van de Ned. Herv. Gemeente te Heerlen, 50 jaar kerkgebouw aan het Tempsplein 1932-1982, Heerlen 1982.
46. L. van Hommerich, Bijdrage, p. 46 n. 26.
47. Zie boven onze noot 43.
48. Vgl. J. Horst, art.cit. (vgl. onze noot 18).
49. De gegevens over het orgel heb ik via F. Jespers verkregen.
50. Tot in de jaren '60 waren er twee biechtstoelen (barok, XVIIIB); een is door bemiddeling van F. Heggen overgedragen aan de parochiekerk te Dieteren; de ander is wellicht teruggekeerd in het (bruikleen)depôt van het Bonnefantenumuseum te Maastricht.
51. Voor deze periode is herhaaldelijk geput uit de genoemde Relatio Rerum Memorabilium (vgl. onze noot 14).
52. Dit koor wordt genoemd in de Relatio p. 29; vgl. L. van Hom-

- merich, Bijdrage, p. 34; Heerlen in oude ansichten, Zaltbommel 1969, p. 28.
53. Relatio p. 29.
54. Vgl. de groei van het inwonersaantal: 1900: 6000, 1910: 12000, 1920: 32000.
55. Vgl. J. Kalf/P. Cuypers, De Katholieke kerken in Nederland, dat is de tegenwoordige staat dier werken met hunne meubeling en versiering beschreven en afgebeeld, Amsterdam 1906, p. 535; H. Rosenberg, De 19de-eeuwse bouwkunst in Nederland, Den Haag 1972, p. 133 no. 169.
56. De Relatio doet daarvan verslag op pp. 104s.
57. L. van Hommerich, Bijdrage, p. 36.
58. I.t.t. de H. Barbara heeft H. Anna oudere rechten in deze streken als patrones der mijnwerkers, vgl. L. van Hommerich, Sint Anna, de patrones van moeders en mijnwerkers, Maastricht 1953.
59. Voor geg. zie: P.A. Scheen, Lexicon Nederlandse Beeldende Kunstenaars 1750-1950, Den Haag 1969.
60. Vgl. L. Schelberg, art.cit. (vgl. onze noot 19).
61. Vgl. Neogotiek in stellingen, inleiding werkweek docenten Liturgie-wetenschap, Utrecht juni 1983.
62. Zie hiervoor o.a. R. Dettingmeyer, in: Het gat in de Biltstraat. Neogotiek in Nederland, =Forum XXIV/1 (1973) 29-31.
63. Foto's en besprekingen: W. Aretz/W. van den Bergh/W. Graatsma, F. Peutz Architect 1916-1966, Eindhoven 1981, no. 55 pp. 141-156.



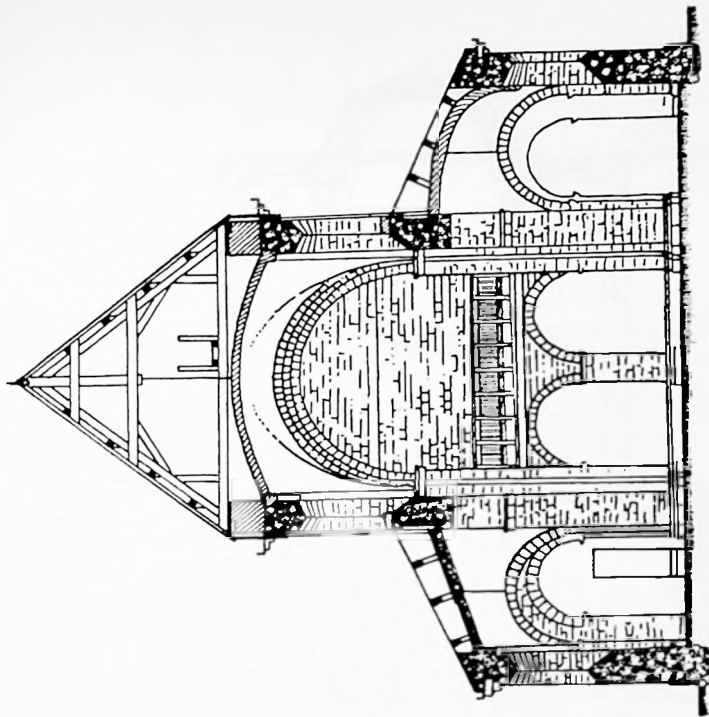


Overzicht St. Pancratius-kerk met schelmentoren

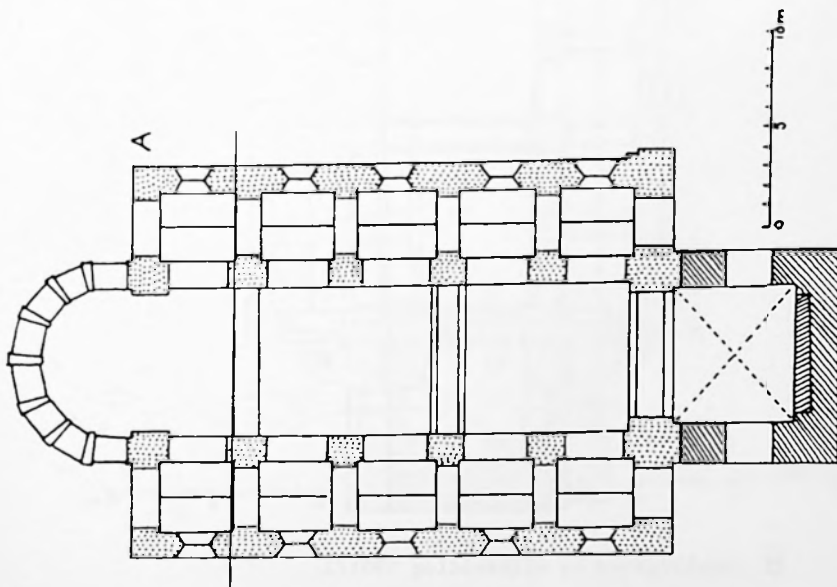


2. Reconstructie fase 2 (12e eeuw-1394); B: reconstructie koor;  
C: reconstructie westbouw.

3. Reconstructie fase 3 (1394-1632); met toren i.p.v. westbouw.



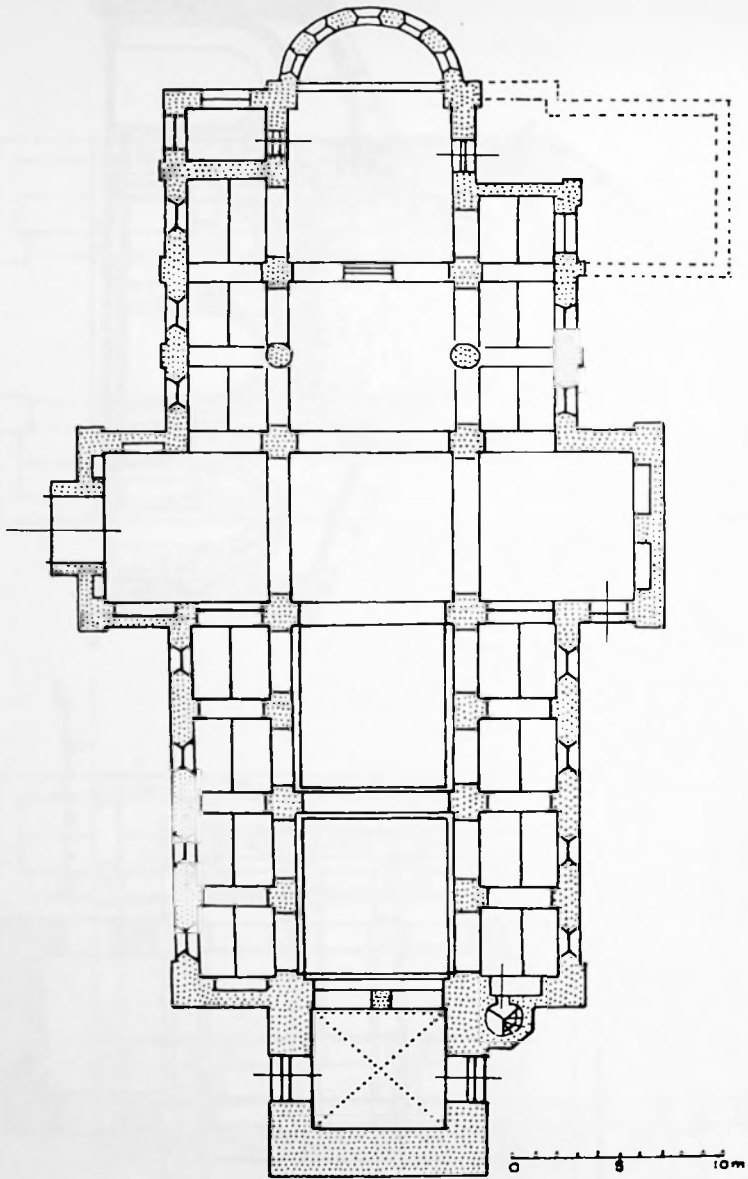
5



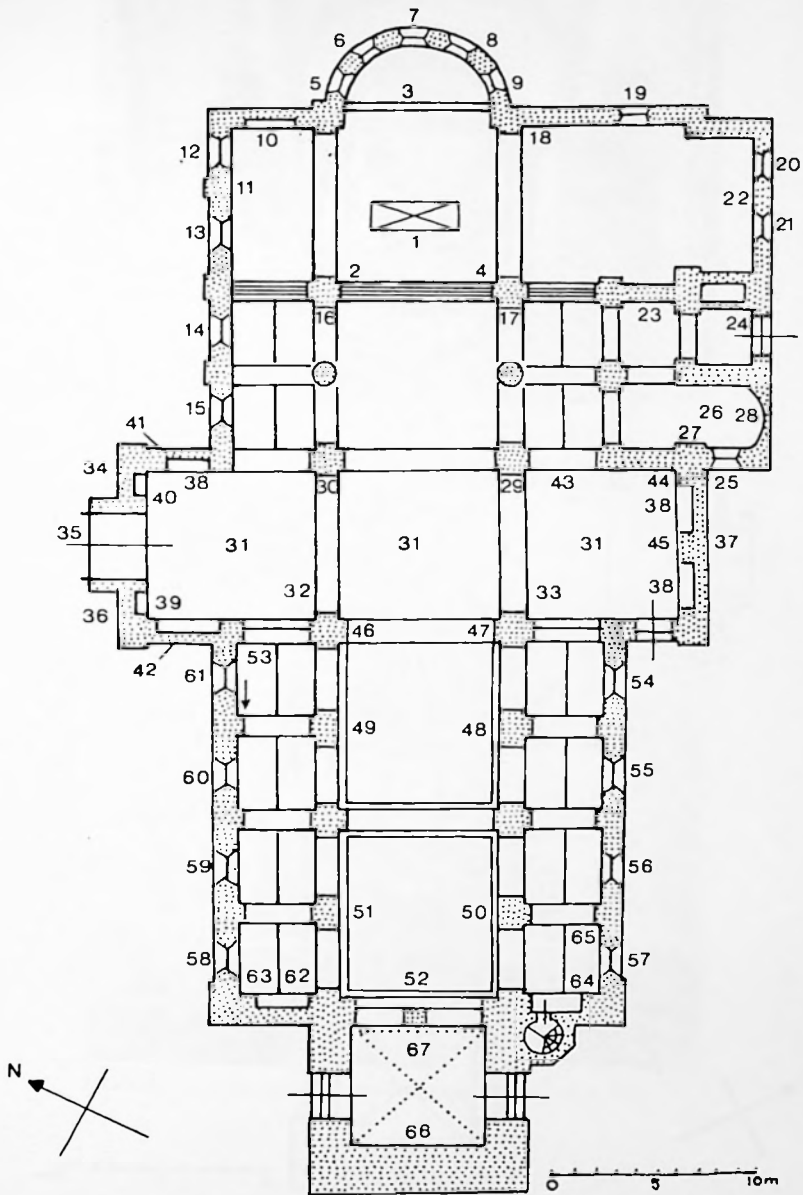
4

4. Reconstructie koor (A) rond 1860. Zie voor andere reconstructie onderbroken lijn in 1.

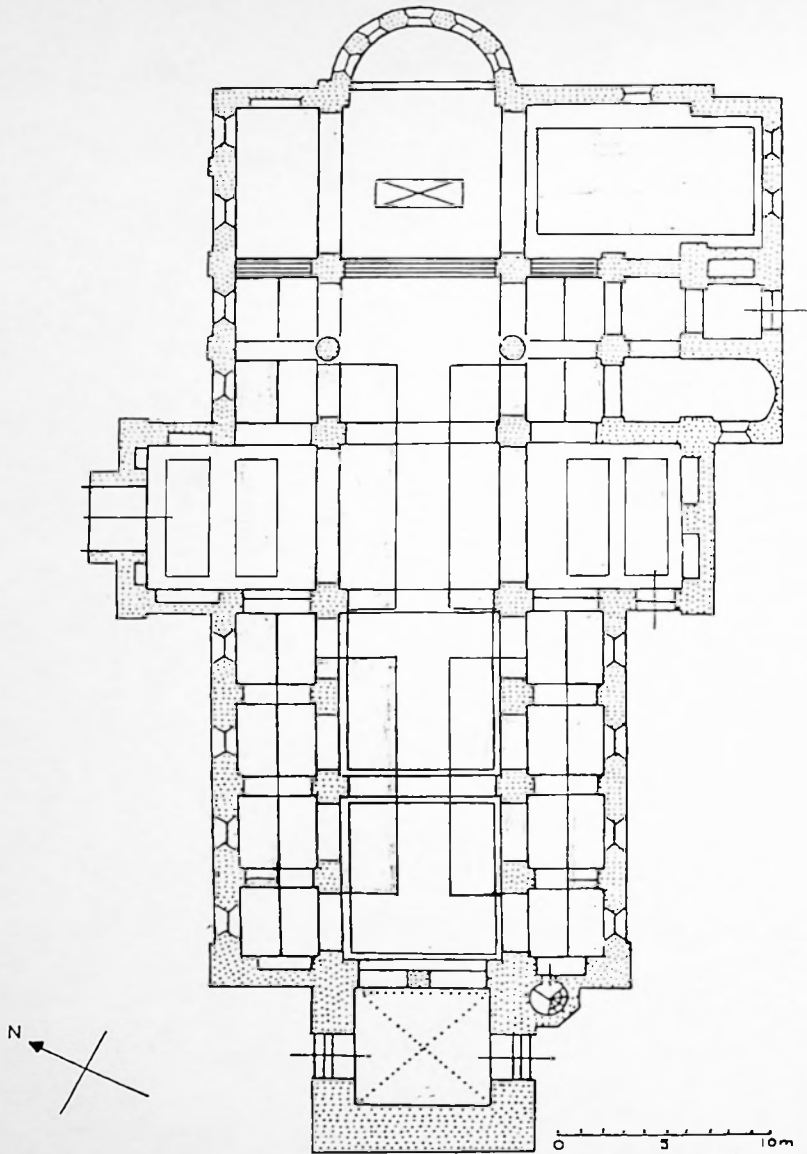
5. Dwarsdoorsnede gezien naar het westen.



6 plattegrond na uitbreiding 1901/3.



7 Huidige situatie.



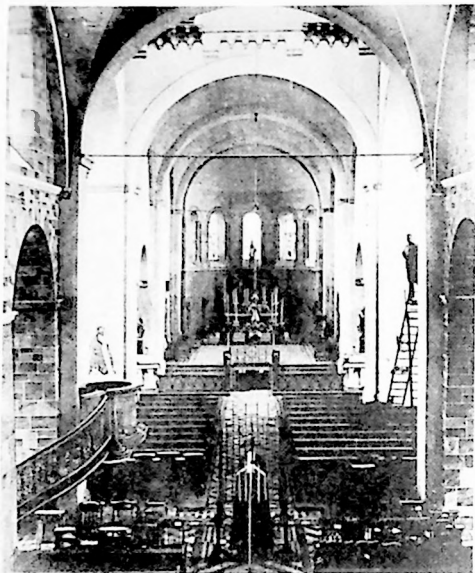
8 Huidige situatie met bankenplan.



2. Gezicht op koor, met uitmonstering in neostijlen (jaren '20?)



3. Gezicht op koor, met in het midden crypte-ingang (jaren '20?)



1. Gezicht op koor, kort na de vergroting van 1901/3



4. Gezicht op orgel, situatie in 1951; in koepel nog resten van neogotische beschildering (onder) en koepelschildering van Ch. Eyck (1940/1)



5. Gezicht op zuidbeuk met dubbel tongewelf (met hoogteverschil)

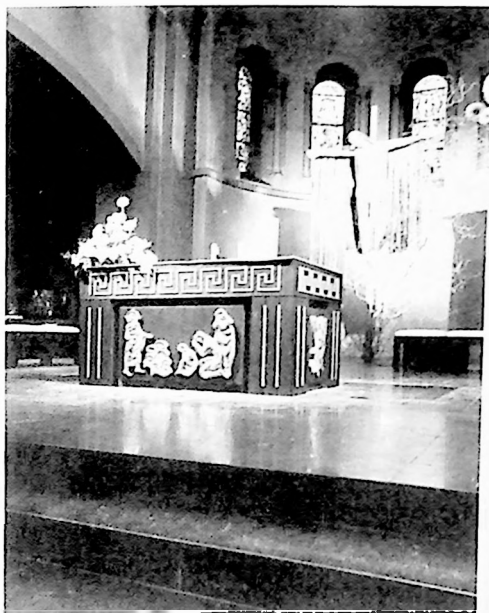


6. Gezicht op twee oude traveeën van het middenschip naar het westen, situatie kort na vervanging oude gewelven door koepelgewelven (jaren '50)





7. Gezicht op koor na vernieuwing, 1969



8. Het nieuwe hoofdaltaar, 1983 (vgl. no. 1)



9. Monstrans uit 1603, schenking graaf en gravin van Schaesberg



10. Houten beeld, Christus op de koude steen. 15e/16e eeuw (vgl. no. 44)



11. Reliëf, scène uit het leven van de H. Bruno, voorbereidingen voor de bouw van La Chartreuse, 18e eeuw (vgl. no. 66)



12. Houten vleugelaltaar met scènes uit leven van H. Pancratius, ingewijd 1892, hier opstelling van na 1903 (vgl. nu deels no. 22)



13. Detail gewelfschildering noordelijke transeptarm, Goede Herder, Ch. Eyck (1940/1, vgl. no. 32)



14. Detail gewelfschildering noordelijke transeptarm, Johannes de Doper, Ch. Eyck (1940/1, vgl. no. 32)



15. Glas-in-loodraam, H. Andreas, E. Laudy (vgl. no. 14)



16. Schilderij, Ecce Homo, H. Koolen  
(vgl. no. 11)



17. Houten relief, H. Familie, Fr. Timmermans (vgl.  
no. 23)



18. Gezicht op de toren vanuit het noorden,  
rechts het zgn. glaspaleis