

Hemelse wielen: Aldo van Eycks Pastoor van Ars-kerk te Den Haag¹

Sander de Jonge & Paul Post

Ter opening

Op 14 januari 1999 overleed de Nederlandse architect Aldo van Eyck. In talrijke dag-, week- en vakbladen werd stilgestaan bij de eigenzinnig genoemde architect.² Deze aandacht voor zijn leven en werk sloot ongewild nauw aan bij het jaar 1998 dat voor Van Eyck zonder overdrijving een kroon- of oogstjaar kon worden genoemd. Er was een tentoonstelling aan hem gewijd in de tempel van de Nederlandse architectuur, het Nederlands Architectuur Instituut in Rotterdam (NAi), hij werd samen met zijn vrouw onderscheiden, hij werd door zijn vakbroeders uitgeroepen tot beste Nederlandse architect, en er verscheen over hem bij uitgeverij Architectura et Natura een fraai verzorgd overzicht van werk en leven³. Bovendien was de architect in hetzelfde jaar in het architectuurtijdschrift *Archis* het middelpunt in een vinnige polemiek over hedendaagse ontwikkelingen in de architectuur.⁴

Nu in algemene zin werk en persoon van Aldo van Eyck volop in de belangstelling staan, is het goed ook aandacht te geven aan een betrekkelijk verwaarloosd aspect van zijn oeuvre, namelijk de impulsen die hij gaf aan de Nederlandse kerkarchitectuur. Wat opvalt in de vele besprekingen en overzichten van zijn oeuvre die verschenen na zijn dood, is dat eigenlijk alleen met een zekere regelmaat de betrekkelijk late Molukse kerk in Deventer wordt genoemd. Maar ook los van meer algemene overzichten valt in meer gespecialiseerde overzichten van kerkarchitectuur op hoe Van Eyck nauwelijks wordt genoemd.

¹ Dit artikel komt mede voort uit een werkbezoek aan de Pastoor van Ars-kerk april 1998 waarbij behalve de beide auteurs van deze bijdrage ook prof.mag.arch.ing. P. Schmid betrokken was. We danken pastoor L. Berger voor zijn gastvrijheid en medewerking.

² We noemen slechts als exempel de herdenkingsbijdrage I. SALOMONS: 'Mijn lievelingskleur is de regenboog': bij de dood van Aldo van Eyck, in *Vrij Nederland* 23 jan. 1999, 60s.

³ F. STRAUVEN: *Aldo van Eyck. The shape of relativity* (Amsterdam 1998); dit werk is gebaseerd op het eerdere: *Aldo van Eyck: relativiteit en verbeelding* (Amsterdam 1994).

⁴ Zie voor van Eycks positie in de hedendaagse ontwikkelingen van de architectuur recent diens vlammende essay, A. VAN EYCK: Uit de tent gelokt, in *Archis* 12 (1998) nr. 2, 19-26, bedoeld als reactie op een kritische plaatsbepaling van B. COLENBRANDER: Een traditie herneemt zich. Over het belang van Aldo van Eyck, in *Archis* 11 (1997).

Volgens ons gebeurt dat ten onrechte. Nu kan het voorbijgaan aan de kerkontwerpen van Van Eyck natuurlijk verklaard worden uit het feit dat hij slechts bij ten hoogste drie of vier kerkontwerpen betrokken was en feitelijk maar twee kerken bouwde. Maar we hopen aan te tonen dat, ondanks dit geringe aantal, aandacht niettemin op zijn plaats is, zoals dat overigens geldt voor meerdere architecten die een klein oeuvre aan kerkontwerpen nalieten zoals Dom Van der Laan. We houden dit pleidooi voor aandacht voor een tweetal kerkontwerpen van Van Eyck, met voorbijgaan aan de Molukse kerk, niet uit historiografische interesse, maar vanuit de overtuiging dat zijn werk op het gebied van de kerkarchitectuur nog steeds bijzonder actueel en richtinggevend is of kan zijn.

Onze belangstelling concentreert zich op twee zeer nauw samenhangende kerkontwerpen uit de jaren zestig: *The Wheels of Heaven* (1963/64)⁵ en de Pastoor van Ars-kerk te Den Haag/Loosduinen (ontwerp: 1964; uitvoering: 1968/9)⁶, het eerste niet en het tweede wel uitgevoerd. Het laatste ontwerp willen we als uitgangspunt nemen.

Alvorens het ontwerp kort te presenteren en de krachtlijnen ervan aan te geven, past enige aandacht voor het dubbele kader: het kader van midden jaren zestig en dat van nu.

2. Dubbel kader

Het boek over dimensies van moderne kerkarchitectuur van Geert Bekaert *In een of ander huis* eindigt met een krachtig paradoxaal slotakkoord.⁷ Hoewel geschreven in de zeer specifieke context van het midden van de jaren zestig, waarin vanzelfsprekend geachte connecties tussen christendom en artes zoals de bouwkunst verbroken of opgeschort werden, bezit de slotalinea een nog steeds actuele programmatische waarde. In de bedoelde passage wordt in wezen de inzet van elk bezig zijn met ruimte voor liturgie verwoord.

We nemen de laatste regels van Bekaerts boek als kaderschets voor een ontwerp voor een gebouwde ruimte voor christelijke rituelen dat uit dezelfde periode, midden jaren zestig, stamt. Het betreft een ontwerp dat nog steeds tot de verbeelding spreekt en dat nog steeds geldt als ontwerp waar een liturgische ruimte op exemplarische wijze vorm kreeg. Bekaert stelt in 1967:

In onze tijd over kerkbouw spreken is bijna een wanhopige onderneming. Het zou allemaal veel vlotter te formuleren zijn als men gewoon aanvaardde dat de tijd van de kerken voorbij is. Maar juist deze logica houdt geen stand wanneer men ze

⁵ Zie samenvattend: STRAUVEN: *Aldo van Eyck* 478-485.

⁶ STRAUVEN: *Aldo van Eyck* 486-495.

⁷ G. BEKAERT: *In een of ander huis. Kerkbouw op een keerpunt* (Tielt/Den Haag) 1967.

confronteert met de concrete werkelijkheid in haar volle totaliteit. Ik geloof dat er altijd voort kerken gebouwd zullen worden, kerken die geen kerken meer zijn, maar die juist op die manier de lege plaats van het huidige kerkgebouw zullen in kunnen nemen. De breuk met het verstarde schema is voor het kerkgebouw in deze tijd de enige uitweg om te kunnen blijven bestaan in een wereld waarin stuk voor stuk alle heilige omheiningen worden opgebroken. Het heilige is in de mens zelf verlegd. Het kerkgebouw moet die religieuze grond van het bestaan ergens gestalte helpen geven. De kerkbouw is er niet de enige en totale beleving van. Integendeel, hij is - om een uitdrukking van Bonnhoeffter te parafraseren - het allerlaatste als al de voorlaatste dingen voltooid zijn. Kerkbouw moet achtergesteld worden bij de bewustwording van dringende taken, zeker in onze tijd, nu de religieuze dimensie van christendom en wereld dringende opheldering behoeft. Op zijn eigen manier kan hij wellicht ook tot die opheldering bijdragen.⁸

Het afscheid van oude verstarde schema's voor de vormgeving van liturgische ruimten leidde, zo kunnen we nu decennia later zien, tot een breuk tussen architectuur en kerk. Maar inmiddels wordt op tal van plaatsen aan de vooravond van een millennium niet alleen gesproken en nagedacht over, maar ook gebouwd aan een kerkgebouw voor nu en de nabije toekomst. Architecten, bouwkundigen, liturgisten en kerkelijke beleidsmakers zijn weer in gesprek over de gebouwde ruimte voor liturgie. Het bisdom Rotterdam organiseerde een prijsvraag, de prof. G. van der Leeuw-Stichting heeft architectuur weer volop op de agenda staan, symposia en studiedagen over kerkbouw en herinrichting van bestaande kerken worden met regelmaat gehouden en trekken volle zalen, kortom: er is volop beweging.⁹ Ook heeft men inmiddels oog voor het opvallende netwerk van stiltecentra dat in ons land de laatste jaren is ontstaan.¹⁰

In Tilburg (Theologische Faculteit) en Eindhoven (Technische Universiteit, Faculteit Bouwkunde) loopt een project dat een aantal beredeneerde proefontwerpen wil realiseren voor een kerkgebouw van de toekomst. In dat kader richt het (voor)onderzoek zich op een aantal invloedrijke en belangrijke innovatieve impulsen op het gebied van de kerkarchitectuur in deze eeuw. Gekozen werd voor het werk van onder anderen Rudolf Schwarz, Dom Hans van der Laan en Aldo van Eyck. Alle drie hielden zij zich intensief bezig met de vraag en opdracht die vervat ligt in de zojuist aangehaalde slotlinea uit 1967 van Bekaert. Terwijl de eerst genoemde kan bogen op een omvangrijk kerkbouw-oeuvre, ligt bij Van der Laan en Van Eyck, zoals al werd gezegd, de situatie anders. Van Eyck verdient zijn plaats in de kerkarchitectuur in onze ogen vooral met een nooit uitgevoerd ontwerp. Dit ontwerp voor een prijsvraag die de Van der Leeuw-Stichting in 1964 voor een kerk voor het

⁸ BEKAERT: *In een of ander huis* 110.

⁹ Zie voor deze initiatieven en bewegingen algemeen: P. POST (ed.), *Een ander huis. Over kerkarchitectuur na 2000* (= Liturgie in perspectief 7) (Baarn 1997).

¹⁰ J. KROESEN: Stiltecentra, in *Jaarboek voor liturgie-onderzoek* 13 (1997) 93-134.

centrum Kerk en Wereld te Driebergen uitschreef, stelt zelfs zijn wel gebouwde kerken in Kijkduin/Loosduinen en Deventer in de schaduw. Een signaal van deze exemplarische allure is de plaats die het ontwerp kreeg in zowel Bekaerts boek als in het recent verschenen verzameld werk van Overbosch.¹¹ Het ontwerp *The Wheels of Heaven* als inzending voor de prijsvraag uitgeschreven in 1964 maakte grote indruk en kan met recht ook nu nog beschouwd worden als een synthese van (post)modern denken over kerkbouw. Maar ook hier gebeurde wat ontwerpen van Aldo van Eyck vaak overkwam: het kwam nooit tot bouwen.¹² Wat ons nu rest zijn de toelichtingen van Van Eyck, enkele gebrekkige opnames van de maquette en lovende besprekingen.¹³ Het ontwerp ontbrak helaas op de recente overzichtstentoonstelling gewijd aan het werk van Van Eyck in het Nederlands Architectuur Instituut (NAi) te Rotterdam. Er is evenwel een mogelijkheid de kracht van het ontwerp te zien, te ervaren. Kort na het ontwerp van *The Wheels of Heaven* werd in Kijkduin/Loosduinen, op de plek waar de grootstad Den Haag tegen de duinenrij botst, de Pastoor van Ars-kerk, door van Eyck ontworpen in dezelfde tijd, wel uitgevoerd.

Die kerk stellen we in deze bijdrage in beeld, tekening en woord centraal. De geest van het ontwerp willen we oproepen door een aantal krachtlijnen van het ontwerp te presenteren, inclusief enige woorden over architect, tijd en plaats. Uitgangspunt is de nauwe samenhang tussen *The Wheels of Heaven* en de Haagse kerk.

3. Het ontwerp: De Pastoor van Ars-kerk te Loosduinen

Gaan we het gebouw binnen dan kan meteen de dynamische benadering van de looproute bemerkt worden. Via de donkere, lage entree, buigt de route tweemaal af naar de hoge en lichtovergoten gang, die met vier treden oploopt naar het kruis aan de langswand. Links en rechts verschijnen enkele ruimten die door cirkelbogen zijn afgeschermd van de hoofdruimte en elk een aparte functie vervullen. Hier staan bijvoorbeeld doopvont of tabernakel opgesteld, of zijn plekken van devotie gecreëerd. Halverwege staat, aan de rechterkant, het altaar in de kerkzaal. De zaal staat haaks op de weg. De brede kolommen (betonsteen, schoon metselwerk) en karakteristieke betonnen lateien (met sparingen zoals in een van Van Eycks bekendse bouwwerken: het Amsterdamse Burgerweeshuis) begeleiden de gang en schermen haar daarbij af van de zaal en de ontmoetingsruimte. De bezoeker kiest het moment dat hij de kerkzaal wil

¹¹ BEKAERT: *In een of ander huis* 90-92, maar ook elders zoals 96; afb. 119, 120; W. OVERBOSCH: *Zo gezien. Gebundelde opstellen* (Zoetermeer 1998), daarin: "The Wheels of Heaven." Aldo van Eycks ontwerp voor een kapel op 'De Horst', 37-43.

¹² Zie voor de achtergronden hiervoor: OVERBOSCH, zoals noot 11.

¹³ Zie BEKAERT en OVERBOSCH, zoals noot 11.

betreden door rechtsaf te slaan, richting traditionele kerkbanken. Lopen we richting kruis, dan is er ook de mogelijkheid de weg voort te zetten naar links en het gebouw daar te verlaten. Het licht van boven (dag- en kunstlicht komen van dezelfde plaats), begeleidt de bezoeker en accentueert de verschillende plekken in de plattegrond.

De grondgedachte van de expressie van de verschillende locaties in het kerkgebouw lijkt rechtstreeks te zijn afgeleid uit het ontwerp *The Wheels of Heaven*. Ook daar zien we een dynamische ruimte die op velerlei manieren openstaat voor divers gebruik. De ruimten suggereren een bepaald gebruik, maar leggen dit niet op. Verder zijn vergelijkbaar: de omgang met het licht van boven, het creëren van een beschutte, in zichzelf gekeerde plaats, een weg die van ingang tot uitgang door het gehele gebouw heen loopt en waarlangs plaatsen gelegen zijn die men onderweg tegenkomt en tenslotte de ronde wanden die de afscherming van die ruimten vormen.

De overweldigende sfeer in het gebouw, die een bepaalde soberheid combineert met de strakke rechte lijnen, de relatie tussen binnen en buiten en de mystieke sfeer doen ook denken aan de architectuur van het klooster van Mamelis (Vaals) van Dom Hans van der Laan. Als katholiek bouwmeester stond Van der Laan officieel Van Eyck bij in zijn ontwerp voor de Pastoor van Ars-kerk. Hoe de relatie tussen de monniksarchitect en Van Eyck precies was, is onduidelijk. Van Eyck is in ieder geval een keer naar Mamelis gegaan voor een gesprek met Van der Laan. Het is waarschijnlijk dat dit ene bezoek de nodige indruk op Van Eyck heeft gemaakt en zijn uitwerking vond in de Haagse kerk. De massieve muren met dunne stalen kozijnen zouden hiervan bijvoorbeeld getuigen kunnen zijn.

De hand van Van Eyck is vooral herkenbaar in het toepassen van de tweelingfenomenen. Het licht en donker, binnen en buiten alsmede het hoog en laag, zijn hiervan voorbeelden. Daarnaast is er de grote dynamiek in de routing door het gebouw. Deze staat tegenover het statische van de kerkzaal waarin de bankenrijen traditioneel in confrontatie met het priesterkoor zijn opgesteld inclusief een middenpad tegenover het altaar. Door de toepassing van de tweelingfenomenen treden er in de binnenruimte allerlei spanningen op, die de ruimte dynamisch, levendig en ruimtelijk maken. Toch is het gebouw een geheel. Dit is ongetwijfeld een van de belangrijkste kwaliteiten van het ontwerp.

Vanuit dit ontwerp trekken we nu enkele contextuele lijnen. Eerst de klassieke elementen van ontwerper/persoon, tijd en plaats; erna belichten we tenslotte enige dragende dimensies van het ontwerp.

4. De ontwerper

Aldo van Eyck (1918-1999) neemt een aparte en vooraanstaande plaats in binnen de Nederlandse maar ook internationale architectuur. Zijn oeuvre is vanaf het begin zeer divers. Zijn carrière startte bij Publieke Werken te Amsterdam met honderden speelplaatsen, stedenbouwkundige plannen, inrichtingen en verbouwingen. Het ontwerpen van woningen begon rond de jaren vijftig en werd voortgezet met ontwerpen voor scholen en winkels. Ze dragen duidelijk het stempel van vernieuwing en worden (nog steeds) hoog gewaardeerd. Veel werk werd zoals al opgemerkt evenwel nooit uitgevoerd. In 1955 ontwierp Van Eyck een van zijn bekendste werken, het eerder al aangehaalde Burgerweeshuis te Amsterdam. In 1964 won hij zoals al werd geschetst de ontwerp-wedstrijd voor een kerk voor het Kerk en Wereld-complex te Driebergen, met *The Wheels of Heaven*. In datzelfde jaar nog begon hij met het ontwerp van de rooms-katholieke Pastoor van Ars-kerk te Kijkduin/Loosduinen, Den Haag. Dit werd uitgevoerd in 1968/9. Andere bekende projecten zijn het beeldenpaviljoen van de Sonsbeektentoonstelling te Arnhem (uitvoering 1966), het bekroonde ontwerp voor het stadhuis van Deventer (1966/7), de ontwerpen voor de volkswoningbouw in Lima (Peru; uitvoering 1972-1976), het bekroonde ontwerp voor het Nieuwmarktplan te Amsterdam (1972), het Hubertushuis te Amsterdam (1976-1978), de Molukse kerk in Deventer (1984), het European Space Agency ESTEC (1984-1985) en recent de uitbreiding van de Algemene Rekenkamer op het achterterrein aan de Lange Voorhout te Den Haag.

Aldo van Eyck keerde zich af van een functionalistische benadering, waarin de functieverdeling van wonen, werken, verkeer en recreatie als dogma werd gehanteerd. Hij distantieerde zich vooral van een optimistische visie die er van uitging dat grootschalige opdrachten, zoals het ontwerp van een grote wijk of een stad, vorm konden krijgen vanuit een alomvattende visie. Te gemakkelijk werd het bouwen van één huis of gebouw getransponeerd naar een wijk of stad. Hij zag daarbij het individu ten onder gaan in de massaliteit van het bouwen. In de architectuur moesten volgens Van Eyck zowel de gemeenschap als het individu zichtbaar zijn. Het is een pleidooi voor humane architectuur waarin de architectuur door haar beeldende kracht in contact treedt met de mens. Hiervoor moesten in de ogen van Van Eyck traditionele en moderne waarden samengaan. Zijn vele reizen naar Afrika vormden hierbij een belangrijke bron van inspiratie.¹⁴

¹⁴ Zie voor de polemiek Colenbrander - van Eyck onze noot 4; met name zij verwezen naar A. VAN EYCK: *Uit de tent gelokt*. In dit pamflet komen onder andere ook in onze bijdrage terugkerende elementen terug, zoals: verhouding individu - gemeenschap (passim), 'polycentraliteit' (p. 21), het verwijt dat het exterieur verwaarloosd zou worden (p. 23). Zie voor Van Eyck voorts: A. VAN EYCK: *Niet om het even, wel evenwaardig*. *Van en*

Een belangrijke weg tot deze humane architectuur is om tegengestelde fenomenen juist positief te benaderen. Een hiërarchische benadering waarin dominerende en ondergeschikte aspecten met elkaar in conflict treden, wordt hier vervangen door harmonie. Deze benadering krijgt in het ontwerp gestalte via zogenoemde tweelingfenomenen, zoals binnen en buiten, groot en klein, hoog en laag, eenheid en veelheid. Vanuit een gelijkwaardige spanning ontstaat ruimtelijke dynamiek. We zullen zien hoe juist ook dit aspect zijn kerkbouw bepaalt.

5. De tijd

Een ‘tijdloos’ ontwerp bestaat niet, hoewel vele samenstellers van kunstoverzichten ons dat willen geloven. Ten onrechte worden Romaanse kerken, de Notre Dame du Haut van Le Corbusier, de Fronleichnamkirche van Schwarz, de abdij-aanbouw met kapel en crypte van Van der Laan in Mamelis of de Groene Kathedraal van Boezem te Almere (-Buiten) als ‘tijdloos’ aangeprezen. Iedere tijd eigent zich deze ontwerpen opnieuw toe. Dat dat mogelijk is, is het onmiskenbare waarmerk van kwaliteit. We signaleerden al hoe The Wheels of Heaven en de Pastoor van Ars-kerk te Kijkduin/Loosduinen geplaatst moeten worden in de belangrijke overgangperiode van midden jaren ‘60. Toch overstijgt het ontwerp (we nemen The Wheels of Heaven en de Haagse kerk even samen) nadrukkelijk de tendenties van die periode, en sluit het ontwerp aan bij een meer basale doordening van het wezen van de *genius loci* van een ruimte voor de christelijke eredienst. Hier ligt dan ook de richtinggevende inculturerende kracht van het ontwerp temidden van de actuele tendenties op het terrein van ritualiteit, liturgie en gebouwde ruimte. Onlangs werden enkele van die tendenties met betrekking tot de kerkbouw op een rij gezet.¹⁵ We wijzen hier met name op de terugkeer van het numineuze, op het relativeren van het strikt functionele van de kerkruimte, op de behoefte aan humane kerkbouw, herkenbaar, vriendelijk en op menselijke schaal, op de ruimte voor liturgie als een zaal voor liturgie als feest. Ook vraagt men meer dan voorheen om oog te hebben voor het feit dat christenen in toenemende mate feestchristenen zijn geworden en vooral bij de hoogfeesten op de as van jaar (kerst, pasen) en leven (geboorte, doop, eerste communie, vormsel, huwelijk, begrafenis) de ruimte betreden en samenkomen. Ook wordt het

over Aldo van Eyck (Amsterdam 1982); P. BUCHANAN & L. LEFAIVRE & A. TZONI: *Aldo en Hannie van Eyck* (Amsterdam 1989).

¹⁵ P. POST: Een ander huis: twee kerkontwerpprojecten als signalen van een kenterend tij? Een plaatsbepaling, in POST: *Een ander huis* 10-17 en P. POST: De uitslag van de Rotterdamse prijsvraag. Typen en thema’s, balans en perspectief, en een afsluitend pleidooi, *ibidem*, 18-29.

aspect van dat *samenkomen* meer en meer gerelativeerd. Hooggespannen verwachtingen en formuleringen aangaande *omnes circumadstantes* en de voordurende *participatio actuosa* van het Volk Gods worden getemperd. Actieve deelname kent variaties. Stil aanwezig zijn, vertoeven aan de rand, achter een pilaar in het donker, kan ook een vorm zijn van betrokkenheid. De betrokkenheid bij het ritueel en bij de vierende en samenkomende gemeenschap kent gradaties, wisselingen. In samenhang hiermee is de rol van devoties is op tal van wijzen herontdekt. Dat alles vraagt om een veelvormige open ruimte.

6. De plaats: kerk en stad

“Eén dimensie is in het project van Aldo van Eyck niet expliciet in overweging genomen: de verhouding van de kerk tot het geheel van het woonmilieu.”¹⁶

De kerk van de parochie Pastoor van Ars staat in de stad. Aan de rand van de grootstad Den Haag markeert de plaats van de kerk toch ook de overgang naar het duinlandschap. De glooiing van het landschap keert terug in de hoog-laag werking van de kerk. Een recent door Overbosch hernomen kritiekpunt op Van Eycks kerkbouw betreft nu juist de verhouding kerk en stad. Hoogstens het terreinverloop wordt overgenomen in het ontwerp, voor het overige richt de ruimte zich geheel naar binnen, alles spitst zich toe op de interne ruimte, niet op de relatie tot de omgeving van de stad. Je moet de kerk dan ook weten te vinden. Achter bomen tussen hoogbouw en verkeersaders ligt de kerk er als een duistere vesting, afwerend, weerbarstig, niet uitnodigend en niet vriendelijk. Van buiten is het een massief en ondoordringbaar gebouw. Streng, rechte, verticale en horizontale lijnen domineren het beeld. Gevelopeningen zijn er nauwelijks. Het gebruik van donkere betonstenen in de gevel geeft een sober en zakelijk effect dat een zekere afwerende functie heeft. Inspiratie, gevoed bijvoorbeeld door bewegende golven of door de glooiende duinenrijen, lijkt ver weg. De kerk kent echter in het interieur een grote dynamiek.

7. Drie krachtlijnen

De kerkarchitectuur van Van Eyck, zoals die in het duo-ontwerp vorm kreeg, wordt gedragen door een drietal krachtlijnen of motto's die we kort via citaten van Bekaert neer willen zetten.

¹⁶ BEKAERT: *In een of ander huis* 92.

Meervoudigheid

Om aandachtig te zijn moet men in gedachten kunnen dwalen. Om met anderen in één ruimte te zijn (samen te kunnen zijn) moet men er ook, temidden van die anderen, alléén kunnen zijn. Men moet zelfs in een kerk ook gedachteloos kunnen zijn. Vandaar het meervoudig aspect van alle geschetste ontwerpen. Het eenvoudige via het meervoudige; eenheid via veelheid. De aandacht wordt zodoende niet door een centrale plek 'opgeëist'. Zij wordt soms aan de ene, dan aan de andere plek 'geschonken'.¹⁷

Mysterie en licht

In Kijkduin/Loosduinen is het door Bekaert over de Madonna dei Poveri van Figini en Pollini (1952) gezegde direct van toepassing:

Het mysterie dat men in deze ruimte onweerstaanbaar ervaart, is het mysterie van de ruimte zelf, die leeft in het licht; het mysterie van het bestaan. Zelfs het intensieve licht op het koor legt dit ruimte-moment niet vast. Die plaats is niet iets wat, om Aldo van Eyck te parafraseren, de aandacht opeist, maar dat telkens opnieuw, vanuit alle hoeken van de ruimte, als een geschenk ervaren wordt.¹⁸

Het licht speelt een grote rol - de ruimte wordt erdoor gemaakt; deze is licht, open (en toch besloten), ontspannen, leeg (in de zin dat ze zinrijk gevuld kan worden). De vier cirkels dragen hiertoe bij; zij articuleren, omvatten, suggereren; geven de ruimte juist de gezochte meervoudigheid; maken haar multicentraal-veelzinnig. Zij geven bovendien de speling welke improvisatie in het gebruik waarborgt.¹⁹

De Weg

Bij The Wheels of Heaven stelt Van Eyck: "*De vierdelige kerkruimte heeft, gelijk een ellips, twee brandpunten, gelijkwaardig gelegen op de 'weg' tussen twee ingangen.*"²⁰ Ook de kerk van Kijkduin/Loosduinen kent zoals gezegd twee openingen en een weg. De weg is er evenwel nadrukkelijker uitgewerkt. Van Eyck maakte een Straat die de Via dolorosa of Via sacra wordt genoemd, de weg naar het kruis.

¹⁷ BEKAERT: *In een of ander huis* 91. Van Eyck gebruikt in dit verband ook de term 'polycentraliteit'.

¹⁸ *Ibidem* 96.

¹⁹ *Ibidem* 92.

²⁰ *Ibidem*.

8. Slot: de zonde van het platte dak, of: het perspectief van duurzaam bouwen

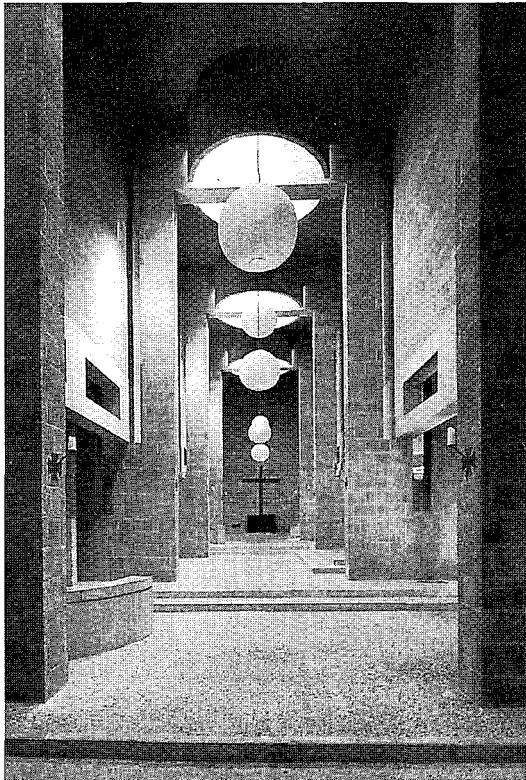
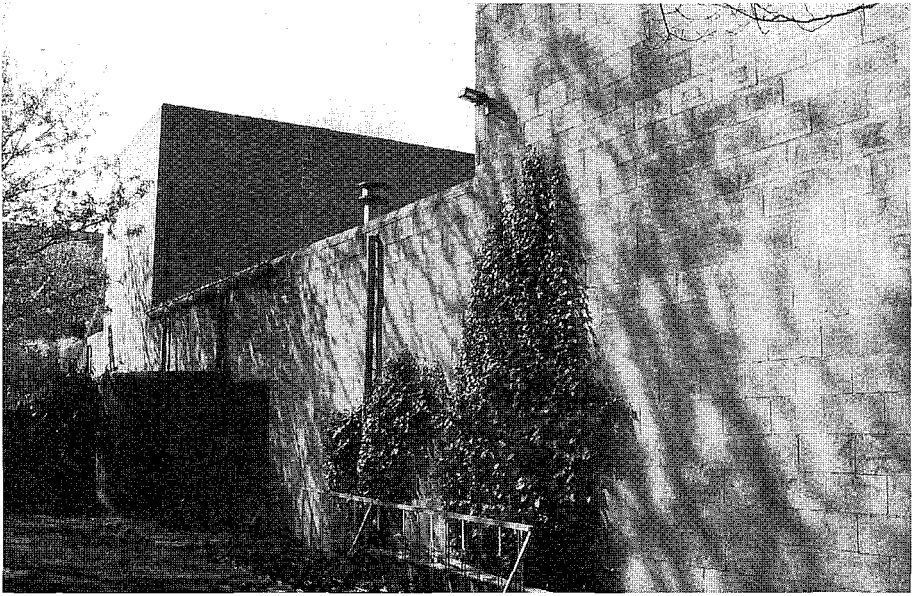
We zeiden het eerder al: een tijdloos ontwerp bestaat niet. Het tijdgebundene van de Pastoor van Ars-kerk blijkt uit het aspect van duurzaamheid dat meer en meer, hoewel nauwelijks nog in kerkbouw, in het centrum van de aandacht komt te staan.²¹ Bezien in het licht van de huidige ontwikkelingen op het gebied van duurzaam bouwen, verdient de Haagse kerk geen prijs. De keuze van het bouw materiaal, energetische aspecten, de mogelijkheden voor hergebruik van materiaal voor dezelfde functie of vormprincipes zijn verre van optimaal. Twijfelachtig is vooral de gekozen combinatie van het platte dak en de lichtkoepels. De constructie blijkt meerdere malen aanleiding te zijn geweest voor lekkages op verschillende plaatsen: hemels water tast de hemelse wielen aan. Het zijn de conflicterende belangen van de architectonische en bouwtechnische concepten die tot problemen hebben geleid en nu kostbare ingrepen noodzakelijk maken. Het dominante karakter van de vorm heeft hier de integratie tussen de bouwkundige aspecten verhinderd. Vanuit de duurzame gedachte zouden in de materialisatie eerder natuurlijke, snel groeiende materialen gekozen moeten worden, die een lange levensduur hebben en herbruikbaar zijn. Bouwtechniek en constructie hadden hierop afgestemd moeten zijn. Door de kostbare zonde van het platte dak worden we ook in de kerkbouw inmiddels gewezen op dit fundamentele aspect van duurzaam bouwen. Het vereist een visie op het ontwerpen, waarin het duurzame bouwen in al zijn facetten wordt geïntegreerd in de ontwerp-fase en dus mede de vorm gaat bepalen van het uiteindelijke ontwerp.

Summary

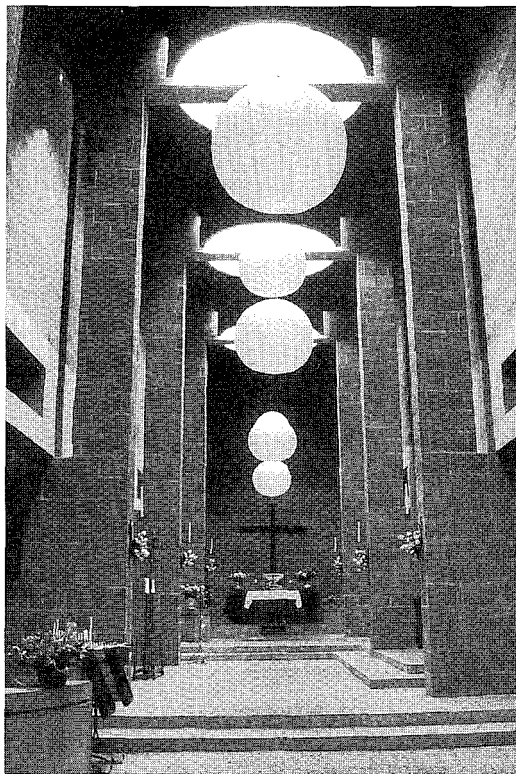
This article draws attention to the small oeuvre of church building designs of the recently deceased Dutch architect Aldo van Eyck. Two closely related designs from the middle of the sixties are specifically discussed: the plan for The Wheels of Heaven, which was never executed, and the Pastoor van Ars-church in The Hague. After sketching briefly the double framework of the contexts of the sixties and today, the church in The Hague is focussed on through image, plan and a brief commentary on architect, time and place. Thus the spirit of the design is evoked. The close interrelation between the design for The Wheels of Heaven and that for the Pastoor Van Ars-church is the authors' basic assumption.

Correspondentie-adres: ir. S. de Jonge & prof. dr. P. Post, Theologische Faculteit Tilburg, Postbus 9130, 5000 HC Tilburg.

²¹ Vgl. P. SCHMID: Het duurzame 'Huis van verbond', in POST: *Een ander huis* 59-66.

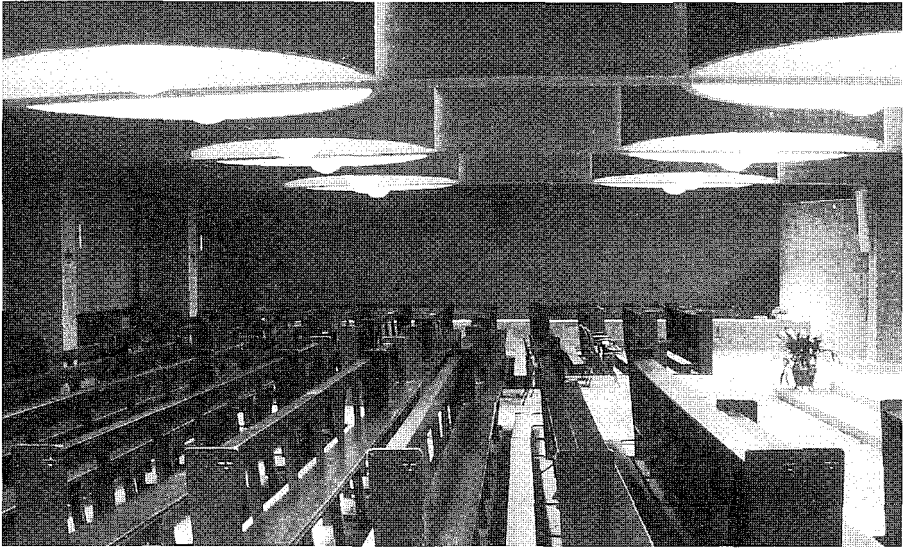


1. Extérieur, achterzijde (foto S. de Jonge, 1998)
2. De straat, De weg, Via dolorosa (naar een oudere prentbriefkaart)



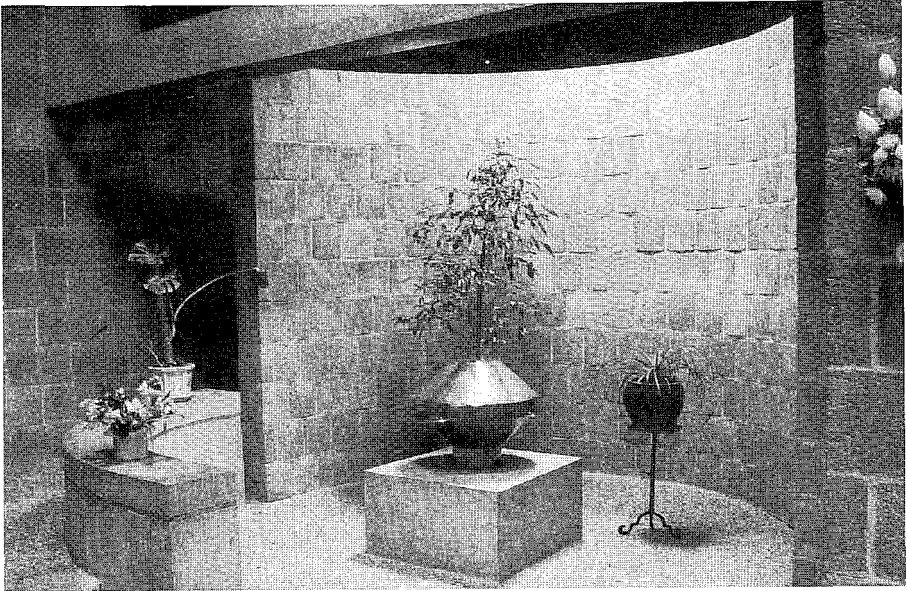
3. De straat, De weg (foto S. de Jonge, 1998)

4. De kerkzaal vanaf het priesterkoor (foto S. de Jonge, 1998)



5. De kerkzaal vanaf opzij (foto S. de Jonge, 1998)

6. De kerkzaal vanuit de banken (foto S. de Jonge, 1998)

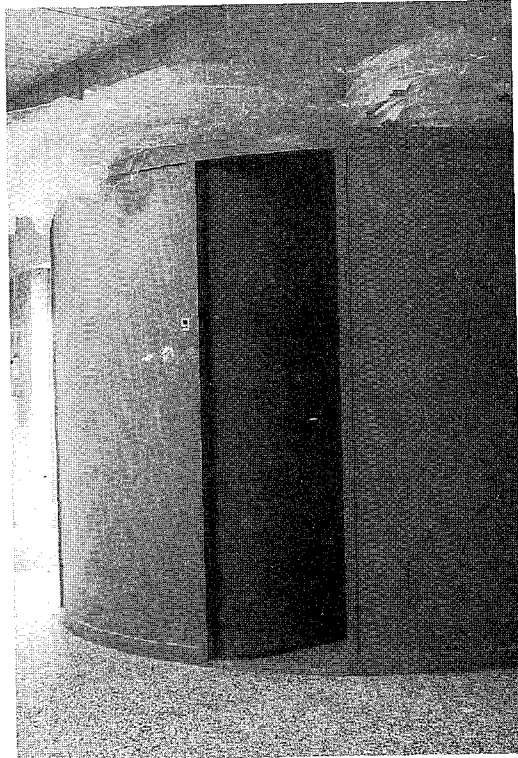
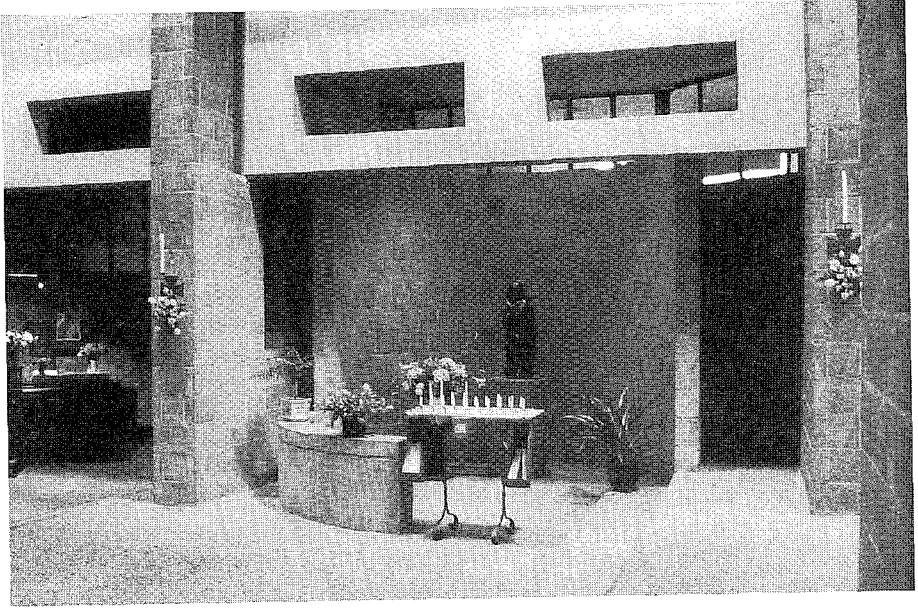


7. De doopplaats (foto S. de Jonge, 1998)

8. Plaats voor het tabernakel (foto S. de Jonge, 1998)



9. Devotieplaats (foto S. de Jonge, 1998)



10. Devotieplaats (foto S. de Jonge, 1998)

11. Biechtstoel (foto S. de Jonge, 1998)

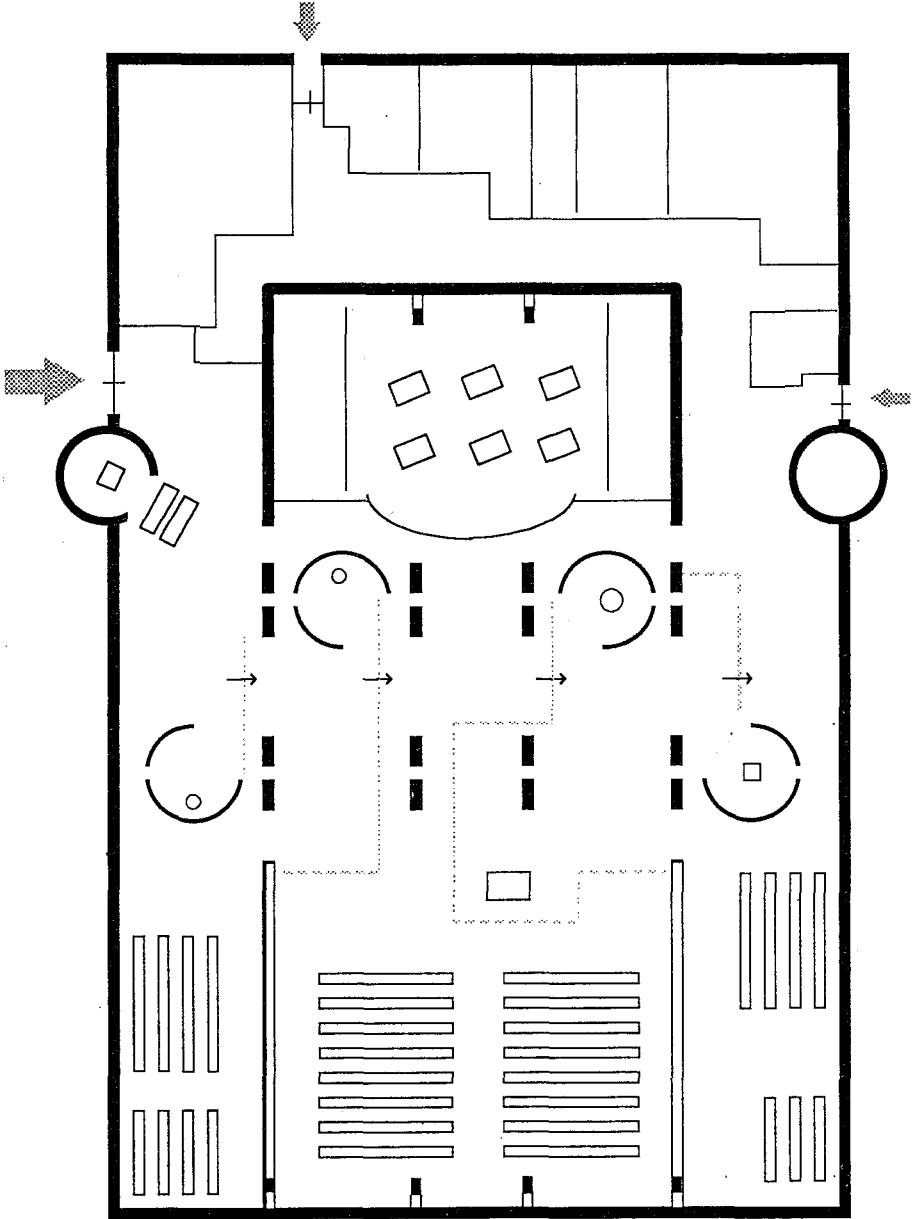


fig. 1. Plattegrond Pastoor van Ars-kerk, Aldo van Eyck, uitvoering 1968/9 (tekening S. de Jonge, 1998)

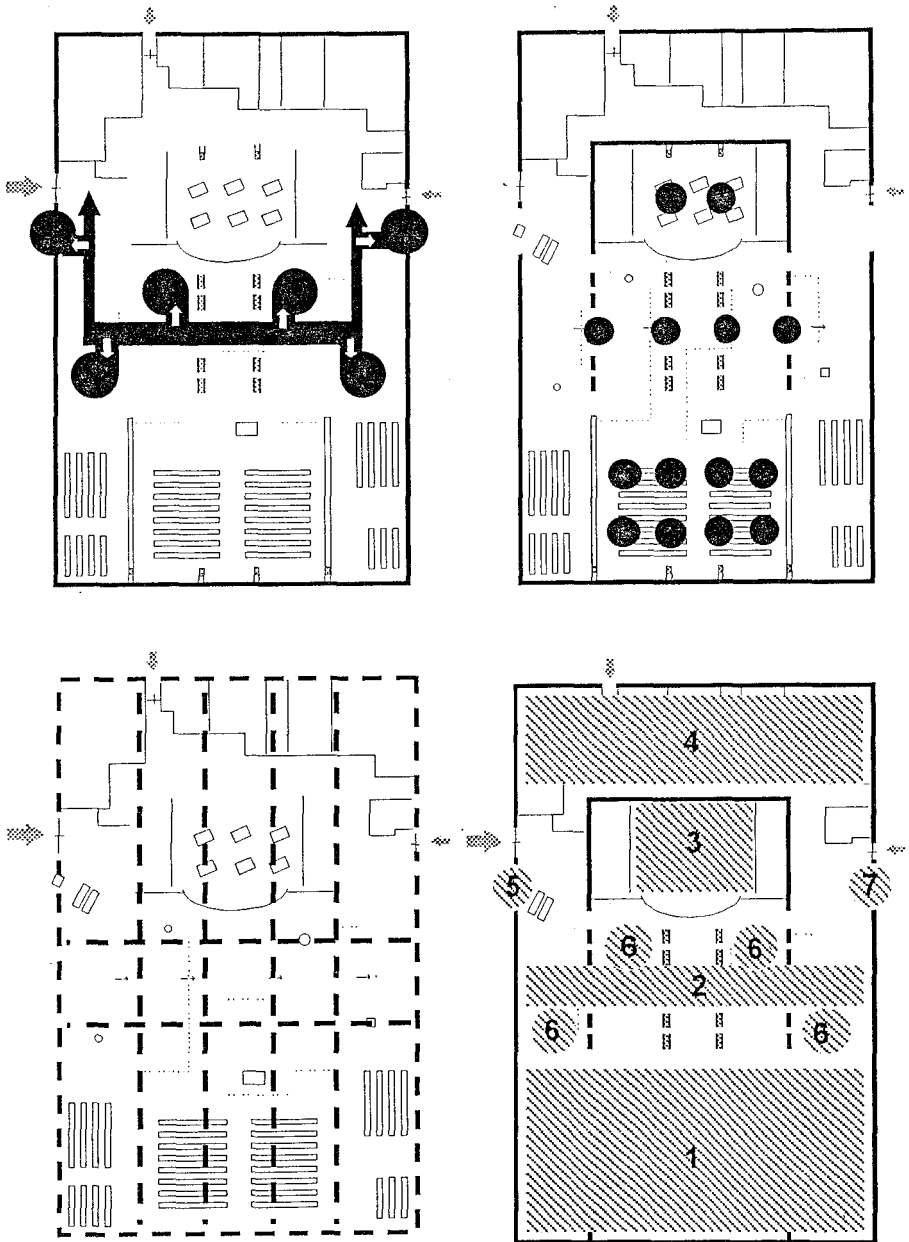


fig. 2-5. linksboven: Pastoor van Ars-kerk, de Weg (tekening S. de Jonge, 1998)

rechtsboven: Pastoor van Ars-kerk, lichtval (tekening S. de Jonge, 1998)

links onder: Pastoor van Ars-kerk, constructie (tekening S. de Jonge, 1998)

rechtsonder: Pastoor van Ars-kerk, functies: 1. kerkzaal; 2. gang; 3. ontmoetingsruimte; 4. pastorie; 5. devotieruimte; 6. specifieke liturgische ruimtes; 7. biechtruimte (tekening S. de Jonge, 1998)

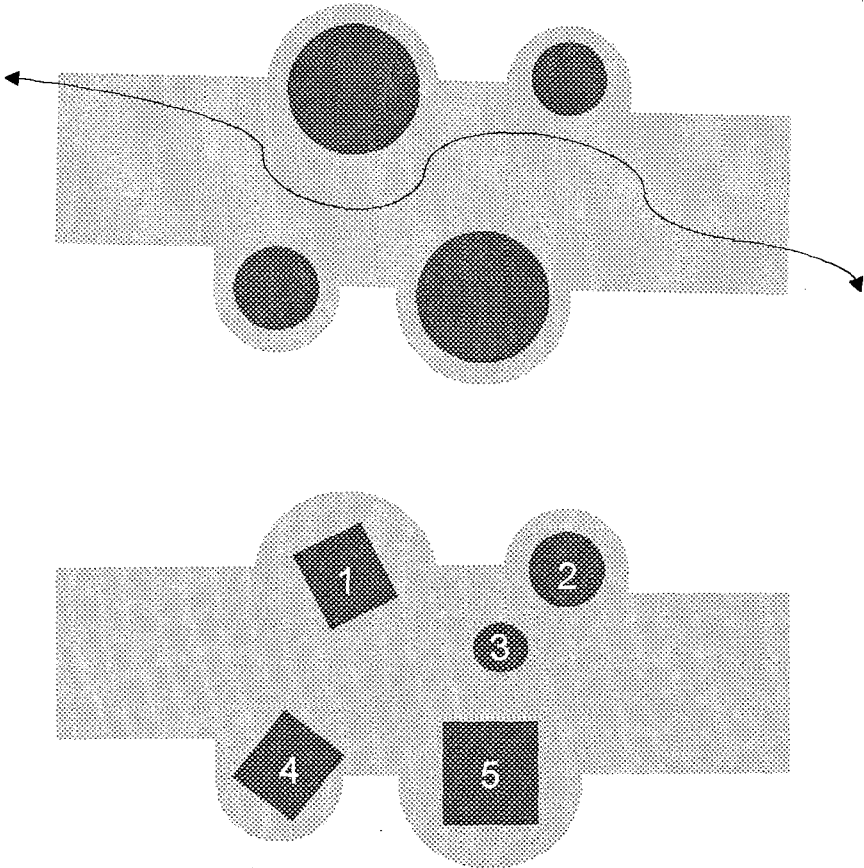


fig. 6. boven: Ontwerp The Wheels of Heaven, Aldo van Eyck (1964, niet uitgevoerd), de Weg (tekening S. de Jonge, naar A. van Eyck, *Niet om het even*, p. 98)
 onder: The Wheels of Heaven, functies: 1,4,5. 'multi-suggestieve' cirkels; 2. specifieke liturgische ruimte (doop, koor, gesprek, huwelijk, muziek); 3. altaar (tekening S. de Jonge, naar A. van Eyck, *Niet om het even*, p. 98)

