

## 2.

**Boer en ruimte****Het platteland tussen deruralisering en reruralisering**

*Het platteland was ooit de habitat van de boer. Eeuwenlang verkeerde de boer er tussen zijn dieren, akkers en vertellingen, ver weg van de drukte van de stad. De rust, stilte en traagheid van het landelijk bestaan is haast spreekwoordelijk geworden. Het wordt verbeeld in 'Ot en Sien'-achtige plaatjes, in folders met hooibergen en scharrelende kippen op het erf, in verhalen over het ruige boerenbestaan en in reclameopdrukken van allerlei voedselproducten. Wie door Nederland reist, is nooit lang op het platteland. De stad is vrijwel altijd aan de horizon aanwezig en op het platteland zelf herinneren ons zware landbouwmachines, megastallen en uitdijende dorpen aan de betrekkelijkheid van de in de folders afgebeelde rurale ruimte. Is het platteland de achtertuin van de steden geworden? De fysieke ruimte van de boer, voor de Tweede Wereldoorlog nog een bijna onveranderlijk gegeven, blijkt inmiddels een uiterst dynamische werkelijkheid te zijn.*

**Inleiding**

In Noordwest-Europa is het verschil tussen stad en platteland in belangrijke mate in de middeleeuwen ontstaan. Sommige boerendorpen ontwikkelden zich toentertijd tot lokale centra van handel en cultuur. In hun voedselvoorziening werden zij afhankelijk van het omliggende platteland. Het leven binnen deze steeds vaker ommuurde steden kenmerkte zich door zijn eigen dynamiek: drukte, arbeidsspecialisatie, handel en bloeiende cultuur. Steden waren oases in een schijnbaar verstilde ruimte. Vanuit stedelijk perspectief werd het andere levens-tempo op het platteland eeuwenlang gezien als een teken van achterlijkheid. Nog in de jaren zestig van de 20<sup>e</sup> eeuw leerden de voorlichters van de landbouworganisaties dat boeren gewend waren lang te werken 'in een kalm tempo' en dat zij altijd 'de tijd voor een praatje' namen wanneer ze hun burens tegenkwamen.<sup>1</sup> 'Tijd is geld', was voor veel boeren een volstrekt onbekend gezegde. En de levensstijl van de boeren modelleerde het leven op het hele platteland.

In het begin van de 21<sup>e</sup> eeuw lijkt de tegenstelling tussen stad en platteland beduidend minder groot te zijn. Sommigen betwijfelen of er nog wel van platte-

---

<sup>1</sup> Groninger Archieven, NAHI Groningen, Archief W. Horrynga, 'Specialisten cursus streekontwikkeling'.

land gesproken kan worden. Gemeten naar de internationale normen van de Organisation for Economic Co-operation and Development (OECD) is er sprake van een plattelandsgemeente als er minder dan 150 mensen per vierkante kilometer wonen. In Nederland zijn volgens het Centraal Bureau voor de Statistiek (CBS) nog 60 gemeenten van de 432 die aan deze norm voldoen. De kleinste gemeente Schiermonnikoog telt 21 inwoners per vierkante kilometer, maar zelfs buiten het toeristisch hoogseizoen ligt dat getal in werkelijkheid veel hoger. De meeste provincies zaten in 1925 al vlak onder of boven die OECD-norm. Alleen Drenthe bleef toentertijd wat achter met ongeveer 84 inwoners per vierkante kilometer.<sup>2</sup> Volgens de moderne metingen wordt een regio als ruraal beschouwd door de OECD als meer dan de helft van de daarin liggende gemeenten vanuit demografisch perspectief platteland is. Met moeite kan men een dergelijk gebied tegenwoordig nog in Zuidoost-Friesland aantreffen.<sup>3</sup> Een buitenlandse bezoeker zal zich dus wel afvragen waar het Nederlandse platteland te vinden is.

Ook zonder te kijken naar bevolkingsdichtheid moet men toegeven dat het platteland de voorbije eeuw is veranderd. Lange tijd stond platteland gelijk aan landbouw, maar die sector heeft zijn dominante positie verloren. De sociaal-geograaf Adriaan de Vooyo ging er in zijn in 1932 verschenen studie *De trek van de plattelandsbevolking in Nederland* van uit dat een gemeente pas platteland was als minstens twintig procent van de beroepsbevolking werkzaam was in de agrarische sector.<sup>4</sup> Dat was in die jaren zeker geen ongebruikelijke visie. Moderne studies gebruiken soms als richtlijn dat er sprake is van platteland in gemeentes die minder dan vijfduizend mensen tellen en waar vijftig procent van de daar wonende beroepsbevolking in de landbouw zijn brood verdient. Dergelijke criteria zijn tegenwoordig nog slechts op dorpsniveau toe te passen. Door samenvoeging van gemeenten is een indeling aan de hand van beroepsbevolking geen reële optie meer.

Om verschillende redenen is het minder vanzelfsprekend geworden dat platteland en landbouw twee handen op één buik zijn. De boer dreigde in de loop van de 20<sup>e</sup> eeuw als gevolg van de verstedelijking van de dorpen een stadsmens te worden. De meeste boeren verhuisden bijtijds, geholpen door de overheid die de ruilverkavelingen stimuleerde, naar hun land buiten het dorp. Daar werd de boer echter nogmaals ingehaald door de moderne tijd. De nietsontziende schaalvergroting in de agrarische sector zorgde ervoor dat zijn burens het boerenbestaan opgaven. In hun plaats betrokken stadsmensen die op zoek waren naar de idylle van het platteland de boerderijen. De stad kwam ook veel dichterbij door mo-

---

<sup>2</sup> CBS, *Bevolking en oppervlakte der gemeenten van Nederland in 1925*.

<sup>3</sup> I.J. Terluin e.a., *De plattelandseconomie in Nederland* (Den Haag: LEI, 2005).

<sup>4</sup> A.C. de Vooyo, *De trek van de plattelandsbevolking in Nederland. Bijdrage tot de kennis van de sociale mobiliteit en de horizontale migratie van de plattelandsbevolking* (Groningen: Wolters, 1932), 1.

derne communicatiemiddelen als radio, telefoon, televisie en later computer. Die zorgden ervoor dat moderne stedelijke waarden en normen, bijvoorbeeld over gezinsleven, tot in de verste uithoeken van het platteland konden doordringen.

Is Nederland dan zo verstedelijkt? Den Haag telde in 2009 5.845 inwoners per vierkante kilometer en was daarmee de dichtstbevolkte stad in Nederland. Tegelijkertijd valt dat in het niet bij steden als Bombay en Mexico-stad. Ook New York telt twee keer zoveel inwoners per vierkante kilometer als Den Haag. Zo dichtbevolkt is Nederland dus ook weer niet. Nederland kent geen echt grootstedelijke ontwikkeling, al willen sommigen de Randstad maar al te graag als dusdanig bestempelen. Bevindt Nederland zich dan in een schemertoestand van verstedelijkt platteland? Is Nederland stad noch platteland? Een soort hybride ruimte? Zo gemakkelijk laat het Nederlandse platteland zich anno 2013 niet weg definiëren. Moderne inzichten gaan ervan uit dat het platteland een sociaalmentale constructie is. Kort maar krachtig samengevat: wat wij *beleven* als platteland, *is* ook platteland.<sup>5</sup> Voor historici is die benadering echter bepaald niet onproblematisch, zoals uit het navolgende essay blijkt, omdat objectiveerbare criteria bij de bepaling wat platteland is nog slechts een secundaire rol spelen.

Het Sociaal en Cultureel Planbureau (SCP), dat een aantal jaren geleden enkele studies verrichtte naar het Nederlandse platteland, concludeert dat het begrip platteland lastig te omschrijven is. Eensluidende definities bestaan er noch op theoretisch, noch op operationeel niveau. Het veelvuldig gebruik van de term platteland doet echter vermoeden dat er wel een algemeen idee bestaat over de inhoud ervan. Synoniemen, zoals landelijk gebied en groene ruimte, duiken steeds vaker op. Met groene ruimte wordt vooral ‘het natuurgedeelte’ van het platteland bedoeld, waarmee ook duidelijk wordt dat het platteland een gelede ruimte is geworden. Het SCP stelt ter zake: ‘Overigens zijn “platteland”, “stedelijk gebied” en “Groene Ruimte” geen statische begrippen. Het stedelijk gebied wordt veelal steeds groter ten koste van de Groene Ruimte en het platteland. Het platteland groeit ten koste van de Groene Ruimte’.<sup>6</sup>

In dit essay wordt gekeken naar de verandering van het Nederlandse platteland na de Tweede Wereldoorlog. Deze wordt gezien als een proces waarin deruralisatie en reruralisatie op elkaar inwerken. De eerste term duidt op een afname van de specifieke kenmerken van het platteland zonder dat er sprake is van urbanisatie. Het platteland verstedelijkt zonder echt stad te worden. Het tweede begrip verwijst naar een herleving van de plattelandsidentiteit. Dat laatste kan zich manifesteren in de vorm van een nostalgisch verlangen naar het verleden, maar evengoed in een aanvaarding van nieuwe kenmerken van het platte-

---

<sup>5</sup> Brian Ilbery, “Dimensions of rural change,” in: *The geography of rural change*, ed. Brian Ilbery, 1-11 (Harlow: Pearson Education Limited, 1998), 2.

<sup>6</sup> M.H. Borgstein e.a., *Ketens en plattelandontwikkeling. Markt-, keten- en netwerkkennis toegepast op het landelijk gebied: een programmeringsstudie* (Den Haag: Nationale Raad voor Landbouw Ontwikkeling, 1997), 18.

land. Net als in de andere essays staat in deze studie de invloed van de naoorlogse modernisering op het boerenbestaan centraal, in dit geval gaat het dus om de invloed op de fysieke omgeving van de boer.

### **De gelaagdheid van de plattelandsruimte**

Het platteland is, in moderne terminologie, een sociaal-mentale constructie. Iets dat in de hoofden van mensen bestaat zonder dat er een onmiddellijk fysiek aantoonbare identieke werkelijkheid van is. Platteland is in deze visie een veelheid van sociale ruimtes die een geografische ruimte overlappen.<sup>7</sup> Daarmee bevat het zowel een sociaal (imaginair) als geografisch (lokaal-fysiek) element. Platteland is daarom niet iets dat er immanent bijligt om te worden ‘ontdekt’, maar is een ruimte die door discussie en sociale actie voortdurend wordt gecreëerd. We leven niet zomaar op het platteland, maar door onze acties, bestaan en betekenisgeving ontstaat die ruimte. Zo kan het platteland al eeuwenlang bestaan bij de gratie van en in oppositie tot de stad: zonder stad geen platteland! En zo heeft het moderne platteland voor de boer een geheel andere inhoud dan voor de stedelijke recreant. Deze dynamische opvatting breekt rigoureus met de oude statische omschrijvingen van landelijk gebied, maar is tegelijkertijd zo veranderlijk dat ze moeilijk te hanteren is. Enerzijds biedt ze nauwelijks enig houvast om lange termijn ontwikkelingen in beeld te brengen. Als bijvoorbeeld demografische overwegingen geen rol meer spelen, vervalt een ‘objectief’ criterium bij de bepaling of een gebied al dan niet platteland is. Het kan echter niet ontkend worden dat de ideeën over wat wel en niet platteland is in de afgelopen tweehonderd jaar veranderd zijn. In die zin is er inderdaad sprake geweest van een ruimte die door discussie en sociale actie werd bepaald.

Dat zoveel definities over platteland gangbaar zijn, wordt medebepaald door de vele perspectieven waarmee men naar het platteland kan kijken. Wie landbouw en platteland als een onverbrekelijke eenheid beschouwt, zal platteland min of meer gelijkstellen met boerenland. Wie platteland identificeert met rust en ruimte, zal aan demografische kengetallen een belangrijke rol toekennen. De geograaf Brian Ilbery noemt in navolging van de ruraal-geograaf Keith Halfacree een viertal perspectieven van plattelandsbenadering: descriptief, sociocultureel, lokaal gericht en sociaal representatief.<sup>8</sup> Het descriptieve perspectief stelt vooral de meetbaarheid centraal in een als realiteit verondersteld platteland. Bevolkingsdichtheid en andere parameters zijn hierin richtinggevend. De consequentie van dit perspectief is dat het platteland kan ophouden te bestaan als de parameters dat uitwijzen, bijvoorbeeld als de bevolkingsdichtheid een bepaalde norm overstijgt.

---

<sup>7</sup> Vgl. Paul Cloke, “Conceptualizing rurality,” in: *Handbook of rural studies*, ed. Paul Cloke, Terry Marsden en Patrick H. Mooney, 18-28 (London: SAGE, 2006).

<sup>8</sup> Brian Ilbery, “Dimensions of rural change”, 2-3. Oorspronkelijk: K.H. Halfacree, “Locality and social representation: space discourse and alternative definitions of the rural,” *Journal of Rural Studies* 9, no. 1 (1993): 23-27.

Wanneer we bijvoorbeeld de OECD criteria zouden hanteren, is in Nederland anno 2013 inderdaad nauwelijks sprake van platteland.

De socioculturele invalshoek richt zich op het gedrag van de bevolking. Aangenomen wordt dat mensen in een rurale, dunbevolkte omgeving anders met elkaar omgaan en andere wensen en behoeften hebben dan in dichtbevolkte stedelijke centra. Dit perspectief refereert aan een onderscheid dat de socioloog Ferdinand Tönnies eind 19<sup>e</sup> eeuw al maakte en dat nadien door sociologen, cultureel-antropologen en sociaalgeografen vaak in andere bewoordingen is overgenomen. Tönnies veronderstelde een verschil tussen *Gemeinschaft* en *Gesellschaft*. De eerste term verwees naar de oude traditionele plattelandssamenleving waarin waarden als burenhulp, familiezin en gezamenlijkheid belangrijk waren. De tweede term refereerde aan het moderne stadsleven, waar geformaliseerde instituties en individualisme de boventoon voerden.<sup>9</sup> Wat nu precies de omgangs- en samenlevingsvormen zijn die bepalen of een gebied platteland is of niet, is uiteraard door de tijd heen aan verandering onderhevig. De socioculturele invloed van de stad op het platteland is immers een voortgaand proces.

Beide andere invalshoeken die Illbery noemt lijken vooral perspectieven die voor beleidsmakers van belang zijn. Het lokale perspectief gaat ervan uit dat lokale omstandigheden bepalen of een gebied ruraal is of niet. Per lokaliteit kunnen daar andere redenen voor zijn. Platteland wordt zo de optelsom van lokaliteiten in plaats van een universeel begrip. Dit verlies aan universaliteit heeft tot gevolg dat het begrip ruraal zijn analytische en verklarende waarde en vooral ook zijn vergelijkende waarde verliest. Het gaat nog slechts om de bepaling of een lokaliteit al dan niet ruraal is. Zo ontdekten onderzoekers van het CPB dat de aanvaarding van het plattelandsidee niet alleen sterke regionale verschillen kende, maar ook sterk geïndividualiseerd was: ‘Naarmate bewoners landelijker wonen, wordt het platteland enger afgebakend. Voor veel bewoners van het buitengebied is zelfs het dorp al geen onderdeel meer van het platteland’.<sup>10</sup> Beleidsmakers en –uitvoerders moeten zich van dergelijke verschillen bewust zijn. Dat zelfde geldt voor het perspectief van de sociale representatie. Hierbij wordt onderscheid gemaakt naar het ‘niveau’, immers platteland representeert op lokaal niveau iets anders dan op nationaal niveau. Op lokaal niveau is het een dagelijkse werkelijkheid, op nationaal niveau een verbeelde beleidsmatigheid.

Illbery’s onderscheid maakt zaken inzichtelijk, zeker als men er toekomstige beleidskwesties mee te lijf wil gaan. Immers, vanuit elk perspectief is sprake van een verdedigbaar plattelandsbegrip. En het ‘optimum’ tussen de verschillende deelgebieden is voortdurend aan verandering onderhevig. Beleidsmatig ingrijpen

<sup>9</sup> F. Tönnies, *Gemeinschaft und Gesellschaft: Grundbegriffe der reinen Soziologie* (Berlin, 1887); zie ook: Lars Clausen, Carsten Schlüter (red.), *Hundert Jahre "Gemeinschaft und Gesellschaft: Ferdinand Tönnies in der internationalen Diskussion* (Opladen: Leske & Budrich, 1991).

<sup>10</sup> Carola Simon e.a., *Het beste van twee werelden. Plattelanders over hun leven op het platteland* (Den Haag: Sociaal en Cultureel Planbureau, 2007), 12.

in één van de deelgebieden zal altijd een verandering van het geheel als resultaat hebben. In dat geval ontstaat een nieuw optimum of synthese van platteland. Er is dus om analytische redenen geen absolute noodzaak met een allesomvattende definitie van platteland te werken. Vanuit historisch-wetenschappelijke blik is dat echter onbevredigend. Om een lange termijn analyse te kunnen maken zijn wel degelijk een aantal criteria nodig die voor elk perspectief gelden. Om te kunnen bepalen hoe het platteland in tweehonderd jaar tijd is veranderd kunnen we niet volstaan met een fenomenologische definiëring, waarin de beleving richtinggevend is. Dat is immers een actueel probleem geen historisch.

### **Platteland als historisch object**

Vanuit historisch perspectief speelt de dichotomie tussen stad en platteland een bepalende rol bij de definiëring wat platteland is. Zonder stad geen platteland is hier een onomstotelijke waarheid. Met die waarheid in het achterhoofd kunnen vijf criteria worden genoemd die een rol spelen bij de definiëring van het platteland door historici: de morfologie, de juridisch-bestuurlijke context, de economie, de demografie en de sociaal-culturele omstandigheden. De afgelopen tweehonderd jaar zijn deze criteria van wisselende invloed geweest. De morfologie, het uiterlijk van stad en platteland, speelde altijd al een rol, evenals het juridisch onderscheid, maar dat laatste werd in de loop van de 19<sup>e</sup> eeuw van minder belang. De demografische factor daarentegen nam aan gewicht toe. Ook de economische factor speelde altijd al een rol. Beleidsmatig werden vooral na 1945 de verschillende factoren als een samenhangend geheel begrepen dat ook in die hoedanigheid gewogen moest worden bij de bepaling wat wel en niet platteland was.

De stad is het zelfstandig geworden kind van het platteland. Vanaf de middeleeuwen ontwikkelden sommige dorpen zich tot stad en kregen daardoor vanuit morfologisch perspectief een ander aanzien. Stedelijke architectuur en planologie volgden een geheel andere weg dan die op het platteland. De stad ontwikkelde zich in de loop van de middeleeuwen tot een machtscentrum in de regio, zowel economisch als militair. Het platteland werd de leverancier aan de stad, niet alleen van de noodzakelijke voedselbronnen, maar ook van mensen. De stad kon slechts overleven als voldoende migratie vanuit het platteland plaatsvond. Kenmerkend voor de stedelijke ontwikkeling was de groei binnen een compacte ruimte. Het platteland was in dat opzicht een tegenpool. Voor de dorpen was er een overvloed aan fysieke ruimte, waarbij overigens de economische ruimte beperkt was. Planologisch richtte het platteland zich naar de wensen van de landbouw. Auke van der Woud laat in zijn boeken *Het lege land* en *Een nieuwe wereld* zien hoe Nederland van een betrekkelijk ongestructureerd landschap veranderde in een planologisch gestapelde ruimte, onder andere gestuurd door toenemende

mobilititeit en nieuwe media.<sup>11</sup> Daar waar in de steden al sprake was van een planologische ontwikkeling, werd ook het platteland gestaag aan een dergelijk regime onderworpen. Morfologisch bleef een groot onderscheid bestaan. Dit verschil werd aanvankelijk zelfs groter toen de hoogbouw in de steden in zwang raakte. Aan het einde van de 20<sup>e</sup> eeuw vervaagde het onderscheid echter. Plattelandsgemeenten kopieerden op kleinere schaal de stedelijke ontwikkelingen: aanleg van bedrijventerreinen, gestapelde appartementen voor bejaarde bewoners, winkelconcentratie in het dorp en nieuwbouwwijkjes voor jonge gezinnen. De dorpen waren vroeger boerengemeenschappen, maar zijn allengs kopieën van de urbane ruimte geworden. Het morfologisch onderscheid is niet langer het uiterlijk, maar de schaal.

Het juridisch-bestuurlijke onderscheid tussen stad en platteland heeft zich op sommige niveaus tot op de dag van vandaag kunnen handhaven. Eind 18<sup>e</sup> eeuw kende Nederland slechts enkele grote steden. Daarnaast bestonden talloze stadjes die hun status baseerden op vage en minder vage juridisch bewijzen over de herkomst van hun rechten. Na de oprichting van het Verenigd Koninkrijk der Nederlanden in 1815 erfde de overheid een politiek-juridische structuur waarin het onderscheid tussen platteland en stad belangrijk bleef. Weliswaar was gedurende de Bataafs-Franse tijd het stadsrecht op papier afgeschaft, maar steden als Den Haag en Assen verkregen gedurende die periode toch op informele grondslag stadsrechten. Na de invoering van de Grondwet had de indeling stad-platteland vooral bestuurlijke consequenties, dat wil zeggen ze bepaalde de wijze waarop de voornaamste ingezetenen gemeenteraden, Provinciale Staten en Tweede Kamer kozen via een getrappt kiesrecht. In de stedelijke omgeving, waar landbezit geen rol speelde, moesten degenen die wilden participeren in het bestuur op grond van inkomen en vermogen hun rechten claimen. Op het platteland was eigendom van land wel een belangrijk welstandscriterium. Ook wanneer de eigenaar niet op zijn land woonde, maar elders, bijvoorbeeld in de stad of in een andere provincie, moest zijn invloed op het bestuur gewaarborgd zijn. In de praktijk maakten de meest vooraanstaande boeren de dienst uit in de gemeenteraden, maar in veel gevallen werden zij geacht bij besluiten alle grondeigenaren te raadplegen.<sup>12</sup> De vroeg 19<sup>e</sup>-eeuwse Nederlander was zich nog welbewust van het onderscheid tussen stad en platteland. In de statistieken vormde dat onderscheid zelfs een funderend uitgangspunt. In 1815 woonde volgens die tellingen ongeveer 65 procent van de Nederlandse bevolking op het platteland.<sup>13</sup> Na de invoering van een gemeentewet in 1851 werd het politiek-juridisch onderscheid tus-

---

<sup>11</sup> Auke van der Woud, *Het lege land. De ruimtelijke orde van Nederland 1798-1948* (Amsterdam: Meulenhof Informatief, 1998); Auke van der Woud, *Een nieuwe wereld. Het ontstaan van het moderne Nederland* (Amsterdam: Bakker, 2006).

<sup>12</sup> Lodewijk Blok, *Stemmen en kiezen. Het kiesstelsel in Nederland in de periode 1814-1850* (Groningen: Wolters-Noordhoff/Forsten, 1987).

<sup>13</sup> CBS, *Opgave der bevolking van het Koninkrijk der Nederlanden (1815-1824)* ('s-Gravenhage, 1827).

sen stad en platteland niet langer gehandhaafd. Dat wil niet zeggen dat het daarmee ook verdween. Beleidsmatig bleef het onderscheid bestaan in andere politiek juridische vormen. Tegenwoordig hebben de zogenaamde plattelandsgemeenten andere rechten en plichten dan de verstedelijkte gemeenten. Dat verschil heeft ook allerlei consequenties voor subsidiestromen. Hier is vooral van belang dat over het algemeen boerenactiviteit als een van de belangrijkste economische en sociaal culturele activiteiten wordt beschouwd van plattelandsgemeenten

Het economische onderscheid tussen stad en platteland, zoals dat in de middeleeuwen groeide, is blijven bestaan. De steden ontwikkelden zich tot regionale centra voor handel en ambacht, het platteland bleef in veel opzichten de exclusieve ruimte voor boeren. Na 1850 trad hierin een verschuiving op. Hoewel de industrie zich aanvankelijk in en om de steden ontwikkelde, vanwege de daar aanwezige arbeidskracht, ontstonden ook op sommige plaatsen op het platteland nieuwe industrieën. Het Nederlandse platteland is bij industriële altijd in beeld geweest als potentiële vestigingsplaats, maar vooral in symbiose met de landbouwsector. De Veenkoloniale agrarische industrie (suiker, aardappelmeel en strokarton) betrok haar producten van de landbouw. Ook elders vestigden zich agro-industriële bedrijven, waarbij de zuivelindustrie een leidende rol had. De industrialisatie op het platteland vormde wat betreft het arbeidspotentieel, enkele uitzonderingen daargelaten, nooit een bedreiging voor de landbouwsector. Voor het platteland kwam de dreiging uit de stad. De trek van landarbeiders naar de steden, waar vaak hogere lonen werden betaald, leek lange tijd een onomkeerbaar proces. Wat de boeren in de jaren twintig van de 20<sup>e</sup> eeuw nog als 'hun' gebied beschouwden, het platteland, werd dat langzaam minder als gevolg van de economische verschuivingen en de daarmee samenhangende mobiliteit.

### **Platteland en demografische ontwikkeling**

De demografische ontwikkeling is een vierde criterium dat historici gebruiken bij de bepaling wat platteland is. Daarbij gaat het niet enkel om de vraag hoeveel mensen op een bepaalde locatie wonen. Het is evident dat het platteland dunner bevolkt is dan de stad. Ook andere demografische patronen spelen een rol, zoals gezinsgrootte en huwelijksleeftijden. Onderzoek toont aan dat veel demografische patronen in stad en platteland zich eveneens onderscheiden, hoewel dat per tijdsperiode verschilt. Vaak bepaalden economische verschillen ook de onderscheiden demografische ontwikkelingen tussen stad en platteland. Een arbeider die in de stad in de fabriek ging werken kon bijvoorbeeld veel eerder trouwen dan zijn leeftijdgenoot op het platteland die eerst een boerenbedrijf moest zien te verwerven. Daardoor lag de huwelijksleeftijd in de stad lager. Bovendien was het aantal kinderen per gezin er vaak hoger. Wel kan gesteld worden dat het platteland over het algemeen neigde de stedelijke demografische



ontwikkelingen op enige (tijds)afstand te volgen.<sup>14</sup>

Het is zinvol een lange termijn ontwikkeling van de demografie van de Nederlandse plattelandsbevolking te geven, omdat het demografische onderscheid één van de belangrijkste criteria voor historici is bij de bepaling wat platteland is. Sinds 1850 wordt in de statistieken niet langer het historisch-juridische onderscheid tussen stad en platteland gemaakt, maar worden demografische criteria gehanteerd. In de 20<sup>e</sup> eeuw golden globaal genomen gemeenten tot 20.000 inwoners als platteland, daarboven was sprake van verstedelijking. Het was een weinig verfijnde methode omdat plattelandsgemeenten met een groot grondoppervlak – zeker na allerlei gemeentelijke herindelingen die vanaf de jaren tachtig plaatsvonden – plotseling stad bleken te zijn.

Sinds de jaren negentig van de 20<sup>e</sup> eeuw hanteert het CBS de adressendichtheid als norm bij de bepaling of een gebied al dan niet stedelijk is. Om dat te kunnen berekenen heeft het CBS Nederland opgedeeld in een raster van vierkanten, namelijk van 500 bij 500 meter. Aan de hand van het aantal postcodes wordt het aantal adressen in een dergelijk vierkant berekend. Het getal van de adressendichtheid geeft aan hoeveel adressen op minder dan een kilometer afstand liggen. Op grond daarvan is een indeling in vijf categorieën gemaakt: niet stedelijk (minder dan 500), weinig stedelijk (500-1000), matig stedelijk (1000-1500), sterk stedelijk (1500-2500) en zeer sterk stedelijk (meer dan 2500). De eerste twee categorieën worden als landelijk aangeduid, dus platteland. De indeling is acceptabel, maar wanneer deze wordt teruggerekend naar het gemiddelde van een gemeente levert dat nogal eens merkwaardige resultaten op. Zo wordt Emmen als een weinig stedelijke gemeente beschouwd, terwijl het gelijknamige hoofddorp op zijn minst als matig stedelijk moet worden aangeduid. Deze gemeente is echter wat betreft oppervlakte zo groot dat het per saldo een plattelandsgemeente wordt. Almere en Apeldoorn, respectievelijk achtste en elfde stad van Nederland wat betreft inwonertal, worden als matig stedelijk benoemd. Haren, een voorstad van Groningen, wordt eveneens als platteland beschouwd. Daar valt natuurlijk van alles op af te dingen. Duidelijk is echter dat een grens tussen urbaan en ruraal, tussen weinig en matige verstedelijking wordt gelegd. In deze verdeling leefde in 1996 zestig procent van de Nederlanders in een urbane omgeving en veertig procent op het platteland, terwijl die laatste omgeving wel tachtig procent van het Nederlandse grondgebied omvatte. Duidelijk mag echter ook zijn dat zelfs het weinig verstedelijkte gebied in Nederland nogal wat bevolkingsconcentraties kent, zodat we veilig mogen aannemen dat het platteland beduidend minder mensen telt dan de berekende veertig procent. Rekent men dat per adres gemiddeld ongeveer drie personen wonen, dan betekent dit uitgangspunt dat de Nederlandse norm voor plattelandsgemeenten tien keer zo hoog ligt

---

<sup>14</sup> Zie bijvoorbeeld: Theo Engelen, *Van 2 naar 16 miljoen mensen. Demografie van Nederland, 1800-nu* (Amsterdam: Boom, 2009).

als de internationale norm van de OECD die we in het begin van dit essay noemden.

Vanuit historisch perspectief is het niet zinvol een vast inwonertal te hanteren bij het bepalen van de omvang van het platteland. Door de enorme bevolkingsgroei van de afgelopen twee eeuwen is in Nederland het inwonertal per vierkante kilometer dusdanig gestegen dat elke vergelijking mank gaat. Toen de urbanisatie aan het einde van de 19<sup>e</sup> eeuw snel toenam, groeiden niet alleen de stedelijke kernen, maar werden ook de omliggende dorpen opgeslokt in de groeiende stedelijke agglomeraties. Vaak werden ze als zelfstandige gemeente opgeheven en bestuurlijk opgenomen in de stad. In de statistieken werden ze zolang ze geen juridisch onderdeel waren van de stad bij het platteland opgeteld, terwijl ze feitelijk al onderdeel van de stedelijke agglomeratie waren geworden. Ten einde tot een meer realistisch inzicht te komen, is in bijgaande grafiek een aangepaste berekening gemaakt.<sup>15</sup> Hierin worden de gemeentes waarvan in het kerndorp op zijn minst 0,2 procent van de Nederlandse bevolking woont, tot het geürbaniseerde gedeelte gerekend. Hiermee wordt het stedelijk begrip dynamischer, omdat het afhankelijk wordt gemaakt van de totale bevolking van Nederland. Daarnaast blijven steden die stadsrechten hadden als stedelijk gekwalificeerd. Dit laatste heeft overigens slechts geringe invloed, maar vanuit historisch perspectief is het wel een terechte keuze. Immers in deze steden is de landbouw vaak niet de enige bron van inkomsten, maar is ook sprake van allerlei andere economische activiteiten. Omgekeerd geldt het overigens ook: sommige gemeenten lijken een stedelijk karakter te hebben op grond van hun demografie, maar zijn dat allerminst. Emmen groeide snel na 1880, maar werd pas stedelijk na 1945. Ook is van de dorpen onder de rook van de stad nagegaan wanneer ze sociaaleconomisch verstedelijkt zijn. Zo nodig zijn ze bij de stad gerekend voordat ze er juridisch werden bijgevoegd. Plaatsen die niet onder deze criteria vallen, vormen het platteland. Overigens is deze benadering na 1971 niet meer zinvol. De herindeling van gemeenten neemt dan zulke vormen aan, dat zelfs plattelandsgemeenten stad worden. Voor de periode na 1970 is daarom gebruikt gemaakt van de nieuwere methode van het CBS, waarin bevolkingsconcentraties aan de hand van postcodenummers worden geanalyseerd. Omdat deze methode een licht afwijkend resultaat geeft in vergelijking met de andere, zijn in de grafiek voor de periode 1960-1970 beide getallen weergegeven

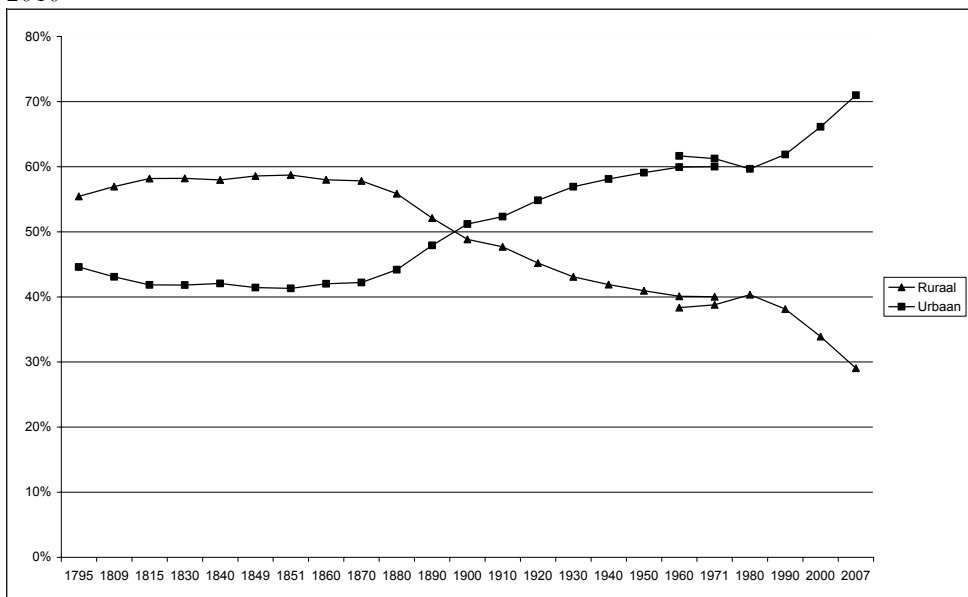
Een demografische analyse van de verhouding tussen platteland en stad laat zien dat de ‘urbanisering’ in de periode 1870-1880 startte. Vanaf dat moment was er sprake van een relatief dalende plattelandsbevolking in vergelijking met de stad. Overigens golden voor de provincies verschillende trends. In Limburg en

---

<sup>15</sup> Zie ook: Erwin Karel, Eric Vanhaute and Richard Paping, “The Low Countries 1750-2000,” in: *Making a living: family labour and income. Rural Economy and Society in North-Western Europe 500-2000*, ed. Eric Vanhaute et al, 184-207 (Turnhout: Brepols, 2011).

Drenthe (binnenland), Friesland en Zeeland (kust) zette de ontwikkeling pas later in. Duidelijk is dat vanuit demografisch perspectief na 1870 een duidelijke kentering optrad. De verhouding ruraal-urbaan draaide om. De absolute toename van de bevolking op het platteland ging echter gewoon door! Tussen 1870 en 1950 verdubbelde de bevolking op het platteland van ruim twee naar ruim vier miljoen inwoners. Tegelijkertijd was in ruimtelijk opzicht sprake van een afnemend platteland. Na 1950 zette de absolute groei zelfs versterkt door. Overigens nam de bevolking in sommige plattelandsgemeenten desondanks af. De trend is echter duidelijk: in relatieve zin, namelijk ten opzichte van de steden, nam de bevolking op het platteland af, maar in absolute zin bleef zij groeien. Daarbij valt op dat die absolute groei voor 1900 lager was (circa zeven procent) dan na 1900 (circa 10 procent). De bevolkingsdichtheid op het platteland nam dus na 1900 sneller toe dan voor die tijd.

Grafiek 2.1 Verloop van de verhouding van de bevolking platteland-stad in Nederland, 1795-2010



Bron: E.H. Karel/R. Paping, CBS en HDN.

In dit essay gaat het om de plaats van de boeren op het platteland. Het is daarom zinvol om na te gaan hoeveel mensen op het platteland werkzaam waren in de landbouw. Hierbij moeten bij voorbaat enkele kanttekeningen worden geplaatst. Over het algemeen vond alleen een registratie van de betaalde arbeidskrachten plaats. In de landbouw kwam echter ook traditioneel veel gezinsarbeid voor. Boerinnen zorgden niet alleen voor het huishouden, maar deden ook al-

lerlei werkzaamheden op en om het erf. Bekend is dat deze dubbele taak vaker voorkwam op de gemengde bedrijven en de gespecialiseerde bedrijven dan op de akkerbouwbedrijven. Ook kinderen werden vaak in de piektijden (oogst) ingezet. Vooral in de arbeidsintensieve tuinbouw waren hun helpende handen welkom. Vaak werden ze echter niet geregistreerd als werknemers. In die zin zijn statistieken vertekend. De historicus J.L. van der Zanden heeft geprobeerd aan de hand van bevolkingstellingen voor de 19<sup>e</sup> eeuw een reconstructie te maken van het aantal mensen (ouder dan 16) dat werkzaam was in de landbouw.<sup>16</sup> Gezien de telkens afwijkende telmethoden in de bronnen bleek dat geen eenvoudige zaak. Duidelijk was wel dat het absolute aantal steeg, maar vanaf een bepaald moment nam het relatieve deel van de landbouwsector in de beroepsbevolking af. In dat geval is een scherpe daling waarneembaar in de periode 1900-1910. Ook hier geldt dat het absolute aantal actieven in de landbouwsector steeg, maar dat hun relatieve aandeel in de beroepsbevolking beduidend minder werd: in 1909 al minder dan 10 procent. In de loop van de 20<sup>e</sup> eeuw daalde het aandeel ook in absolute zin, zeker na de Tweede Wereldoorlog. Door de schaalvergroting nam het aantal boeren en landarbeiders af en door de moderne gezinssamenstelling (kleinere gezinnen) daalde ook het aantal mensen dat direct afhankelijk was van de landbouw.

### **Deruralisatie en ruralisatie**

Van de vijf hiervoor genoemde factoren die het platteland bepalen is die van het sociaal culturele het minst grijpbare en daardoor ook het meest intrigerend. Het onderscheid tussen stad en platteland is door de eeuwen heen ook één van sociaalpsychologische aard geweest. Zo bestond bij stedeling al eeuwenlang de neiging plattelanders als achterlijk te beschouwen, zeker als ze uit het oostelijke deel van Nederland kwamen. Maar het gaat natuurlijk niet enkel om de vraag naar ‘achterlijkheid’. Het platteland volgde de stad in sociaal-cultureel opzicht meestal op enige afstand. Pas na de opkomst van moderne communicatiemiddelen (radio, televisie, internet) is de kloof kleiner geworden. Maar nog steeds geldt, een enkele uitzondering daargelaten, dat in de steden sneller sprake is van sociale en culturele verandering dan op het platteland: progressiviteit is immanent aan de stad. De eigenheid van het platteland veroorzaakt volgens sommigen een plattelandsidentiteit. De term plattelandsidentiteit valt vaak, maar wie vervolgens de stukken leest merkt dat minstens twee zaken door elkaar lopen. Plattelandsidentiteit blijkt namelijk vaak samen te vallen met regionale identiteit. De vraag is of in Nederland zoiets bestaat als een gemeenschappelijke plattelandsidentiteit. Wie de open ruimte en wijde horizon van het noordelijk kustgebied gewend is, zal nauwelijks begrijpen waarom men in het westen het Groene Hart

---

<sup>16</sup> J.L. van der Zanden, *De economische ontwikkeling van de Nederlandse landbouw in de negentiende eeuw* (Wageningen: Afdeling Agrarische Geschiedenis Landbouwhogeschool, 1985), 55-82.

nog beschouwt als ‘platteland’. Daar is namelijk aan elke horizon de stad nadrukkelijk aanwezig.

Is platteland dan primair een cultureel fenomeen, dat vooral door regionale perspectieven wordt bepaald? Met die vraag keren we terug bij het eerder aangeduide proces van deruralisatie en reruralisatie, omdat zich in dit proces het spanningsveld tussen plattelandsbeleving en regionale identiteit ook weerspiegelt. De term deruralisatie werd door de geograaf P. Huigens in de jaren negentig gebruikt om aan te geven dat de relatie tussen landbouw en platteland verschoven was. De boer verscheen niet langer als vanzelfsprekende vertegenwoordiger van het plattelandsbeeld op de voorgrond. Als modern ondernemer had hij zich ‘teruggetrokken’ op zijn bedrijf. Huigen en zijn mede-auteurs omschreven dit fenomeen in 1998 als volgt: ‘...het verschijnsel waarbij de relaties tussen agrarische bedrijfsvoering – het agrarische bedrijf – en de directe ruimtelijke plattelandsomgeving – het dorp en zijn omgeving – in intensiteit afneemt’.<sup>17</sup> Zij hanteerden daarbij vooral een economisch uitgangspunt en in het verlengde daarvan kwamen ze tot de conclusie dat het deruralisatieproces in de jaren vijftig van de 20<sup>e</sup> eeuw startte. Het platteland was nadien immers ten dienste gesteld aan een nieuwe ruimtelijke inrichting, namelijk de grootschalige ruilverkaveling, om de productiviteit van de landbouw te optimaliseren. Pas de opkomende aandacht voor natuur en milieu stopte dat proces. Na 2000 was zelfs weer sprake van een reruralisatie, dat wil zeggen dat bepaalde vormen van landbouw (zorgboerderijen, campingboerderijen, kleinschalige landbouw) de idylle van het oude platteland om toeristische redenen moesten herstellen. De relatie tussen dorp en landbouw werd daardoor opnieuw intensiever. Dit laatste fenomeen laat echter zien dat reruralisatie, en dus ook deruralisatie, meer is dan enkel een (ruimtelijk) economisch proces. Het is ook een sociaal en cultureel fenomeen.

Wat Huigens c.s. beschrijven wordt door anderen ook aangeduid als *deagriculturalisation*: de landbouwsector verliest zijn dominante of stuwende economische positie op het platteland. Dat uit zich in eerste instantie meestal in de werkgelegenheidscijfers. Het kan echter ook naar voren komen in de mate waarin de landbouw beslag legt op de ruimte. *Deagriculturalisation*, een probleem dat zich vooral in derde wereldlanden manifesteert, heeft dan ook heel andere oorzaken dan deruralisatie. *Deagriculturalisation* heeft per definitie economische oorzaken met (grote) sociale gevolgen. Deruralisatie kan zeer goed veroorzaakt worden door andere dan economische factoren en heeft vooral gevolgen voor het aanzien en de betekenis van het platteland. Deruralisatie kan dan ook omschreven worden als de verstedelijking in sociaal-cultureel en economisch opzicht van het platteland, echter zonder dat het platteland echt stad wordt. Het platteland blijft een

---

<sup>17</sup> P.P.P.Huigen en D. Strijker, *De relatie tussen landbouw en samenleving: een proces van afstoten en aantrekken. Essay voor de verkenning “Veranderende relatie tussen landbouw en maatschappij op weg naar 2015”* (Den Haag: NIRLO, 1998), 13.

deel van zijn oude kenmerken behouden. Reruralisatie is een reactie op het proces van deruralisatie, bedoeld om het onderscheid tussen stad en platteland op nieuw vorm te geven.

Het proces van deruralisatie reikt verder terug dan de jaren vijftig van de 20<sup>e</sup> eeuw. Urbanisatie en industrialisatie zijn factoren die het proces al veel eerder initiëren. In Nederland heeft vanaf het einde van de 19<sup>e</sup> eeuw, mede in samenhang met de industrialisatie, een versterkte urbanisatie plaatsgevonden. Toch is deze urbanisatie niet te vergelijken met grootstedelijke ontwikkelingen in andere delen van Europa. Daar werd het platteland bijna leeggezogen door de grote steden. Parijs is wat dat betreft nog steeds een duidelijk voorbeeld. In Nederland bleef de bevolkingsomvang in de plattelandsdorpen echter doorgroeien, ondanks de migratie naar grote steden. Een deel van het Nederlandse platteland urbaniseerde, maar een ander deel verloor slechts het karakter van platteland: het deruraliseerde. Waar elders in Europa grote delen van het platteland nog steeds tot de exclusieve gebruiksruimte van de landbouw behoren, is dat in Nederland nauwelijks nog het geval. Het aantal actoren dat belangen heeft in de ontwikkeling van de plattelandsruimte is aanzienlijk gegroeid na de Tweede Wereldoorlog. Deze groei verklaart waarom het platteland als sociale constructie zo populair is geworden bij wetenschappers en beleidsmakers. Voor het Ministerie van Landbouw, Natuur en Voedselkwaliteit (LNV) was het bestaan van een platteland zelfs onontbeerlijk, omdat het zijn eigen bestaansrecht vertegenwoordigde. In de *Agenda voor een vitaal platteland* definieerde het ministerie het platteland als het niet-verstedelijkte deel van Nederland (inclusief wateroppervlakten) waarbinnen ook dorpen en kleine steden liggen<sup>18</sup>. Dit wordt tegenwoordig ook wel samengevat onder het begrip groene ruimte, waarmee dan niet alleen de 'ongerepte' natuur maar ook de cultuurgronden worden aangeduid. Nu het ministerie in 2009 echter is opgegaan in het Ministerie van Economische Zaken, Landbouw en Innovatie is het niet ondenkbaar dat het platteland langzaamaan (politiek-bestuurlijk) verweesd raakt.

Wanneer we veronderstellen dat een deruralisatie van het platteland heeft plaatsgevonden, dan is de vraag wanneer de omslag heeft plaatsgevonden. We situeren dat vanwege verschillende redenen, die in het navolgende verduidelijkt zullen worden, in de jaren twintig van de vorige eeuw. De stelling luidt: in het spanningsveld tussen de deruralisatie en reruralisatie van Nederland zijn de jaren twintig essentieel geweest. Niet alleen was sprake van een urbanisering, maar tevens van een politiek-culturele onrust over het 'verdwijnende platteland'. Die onrust uitte zich bijvoorbeeld in een opleving van de traditionele volkscultuur, de opkomst van politieke partijen die zich alleen op het platteland richtten en de hang naar landelijke stedenplanning (tuinstad). Geen van deze elementen was

---

<sup>18</sup> *Agenda voor een Vitaal Platteland: Visie* ('s-Gravenhage, Ministerie van Landbouw, Natuur en Voedselkwaliteit, 2004), 3.

specifiek Nederlands, maar wellicht wel de combinatie ervan. Dit fenomeen duiden we aan met reruralisatie. Reruralisatie is dus niet zozeer een verlangen naar het verleden, maar een herijking van plattelandskenmerken. Omdat reruralisatie wordt beschouwd als een reactie op deruralisatie, zijn het twee zijden van dezelfde medaille. Deruralisatie draagt als het ware reruralisatie in zich. In dit verband laten zich in de afgelopen anderhalve eeuw drie periodes aanwijzen die belangrijk zijn geweest. Aan het eind van de 19<sup>e</sup> eeuw deed de snelle urbanisatie een verlangen 'naar buiten' ontstaan. De stedelijke kleinburgerlijke elites wierpen zich op als hoeders van natuur en platteland. Deze beweging bereikte in de jaren twintig van de 20<sup>e</sup> eeuw haar hoogtepunt, maar sudderde daarna nog tot na 1945 voort. Daarna startte de modernisering van landbouw en platteland, die pas rond 1980 weer in een andere richting keerde. Die periodes duiden we respectievelijk aan met de folklorisering, de modernisering en de koestering van het platteland.

### **De folklorisering van het platteland**

Het platteland is voor de stedelijke elite nooit onbekend terrein geweest. Een deel van die elite was zelf afkomstig van het platteland en had in de middeleeuwse steden een winterverblijf. Later was er meer sprake van een omgekeerde trek. Stedelijke regenten kochten boerenhoven op, die zij in de loop van de tijd ombouwden tot zomerverblijven. Langs de Vecht zijn daar nog imposante voorbeelden van te vinden.<sup>19</sup> Wandschilderingen in deze verblijven verraden een arcadische opvatting over de natuur: pastorale verbeeldingen die vaak worden voortgezet in de architectuur van de tuin. Het ging dus bepaald niet om een verbintenis met het werkelijke boerenbestaan, hooguit om geïdealiseerde vormen van dit bestaan. De aandacht voor het 'werkelijke' boerenleven ontstond pas in de loop van de 19<sup>e</sup> eeuw. Wat aanvankelijk een elitaire aangelegenheid was, sprong gedurende de 19<sup>e</sup> eeuw over op de burgerij en in de 20<sup>e</sup> eeuw ook op de stedelijke arbeidersbevolking. Onder de burgerij nam ook de culturele belangstelling voor het 'authentieke' boerenleven toe. Deze belangstelling was bijvoorbeeld goed herkenbaar in de schilderijen en tekeningen van leden van de Haagse School in Drenthe, die eind 19<sup>e</sup> eeuw het platteland in een naturalistisch-romantische vorm weergaven. Deze kunstenaars schilderden juist in Drenthe, omdat daar het boerenleven in zijn veronderstelde geïsoleerde vorm het meest oorspronkelijk leek. Ze vestigden zich in het dorp Vries. Het dorp vormde de uitvalsbasis voor hun tochten door het oude Drentse landschap, waar zij op zoek gingen naar beelden die het authentieke boerenleven vertegenwoordigden. Gerimpelde hoofden van boeren en herders met hun schapen lieten volgens hen de eenvoud van het plattelandsbestaan zien. De schilders baseerden hun schilderijen op wat zij zagen. In die zin was er dus sprake van een onderliggend realisme,

<sup>19</sup> R. Luttervelt, *Schoonheid aan de Vecht* (Amsterdam: De Lange, 1944).

maar voor de hedendaagse kijker bevat het ook veel romantische motieven.<sup>20</sup>

Overigens was dit niet een exclusief Nederlands fenomeen. Ook elders nam de belangstelling voor het boerenleven snel toe. Deze interesse bouwde deels voort op de vroeg 19<sup>e</sup>-eeuwse belangstelling van de gegoede burgerij. Ook die was op zoek gegaan naar de wortels van haar beschaving, maar, anders dan de kleine burgerij, voelde zij geenszins de aandrang zich daarmee te identificeren. Voor haar was de boerencultuur een soort antropologisch fenomeen: de burgerlijke cultuur was weliswaar voortgekomen uit de boerensamenleving, maar wat betreft beschaafdheid waren beide van een volstrekt andere orde.<sup>21</sup> Die identificatie was nu net waar de kleine burgerij naar op zoek was. In de jaren na de Eerste Wereldoorlog werd deze gevonden in een synthese met de gevoelens die op het platteland zelf leefden: namelijk de achterstelling van het platteland ten opzichte van de stad. Deze andere benadering van het platteland is sterk stedelijk geconceptualiseerd en valt samen met een veranderde benadering van bijvoorbeeld de natuur. Volgens de historicus Pim Kooij kwam naast de tot dan toe dominante utilitaristische en arcadisch-paradijselijke benadering een derde visie op, namelijk de natuur-empathische.<sup>22</sup> Deze visie ging vooral, zoals de naam al zegt, over de natuur, en niet over het hele platteland. Veeleer hadden de natuur-empathici een zekere neiging zich terug te trekken in natuureservaten. Toch komt het natuur-empathisme uit eenzelfde bron voort als folklorisme dat van veel grotere betekenis is geweest voor concepties over het platteland. Beide stromingen neigden naar een zeker conservatisme, namelijk door te streven naar behoud van traditionele zaken en waarden in de moderne industrialiserende samenleving.

De cultivering van het leven op het platteland als alternatief voor de ‘verderfelijke stad’ werd in het begin van de 20<sup>e</sup> eeuw een steeds belangrijker thema. Deze cultivering leidde er zelfs toe dat de landelijke sfeer in de steden werd gereconstrueerd. Talloze tuinsteden verrezen in Nederland. In de Groningse Oosterparkwijk deden de eerste woningen die in 1910 werden gebouwd denken aan kleine boerderijen. In Noord-Brabant deed de geestelijkheid er alles aan om te voorkomen dat kinderen uit boerengezinnen naar de steden zouden migreren. Werken in de stedelijke fabriek was tot daar aan toe, maar wonen in de stad beschouwde zij als een brug te ver. Propageren van het landelijk leven en de beschermende dorpscultuur was daarom noodzaak.<sup>23</sup> In werkelijkheid voerde de

<sup>20</sup> Saskia de Bodt e.a., *De Haagse School in Drenthe* (Assen: Drents Museum & Zwolle: Waanders, 1997).

<sup>21</sup> Zie ook: Goffe Jensma, *Het rode tasje van Salverda. Burgerlijk bewustzijn en Friese identiteit in de 19<sup>e</sup> eeuw* (Leeuwarden: Fryske Akademie, 1998); Erwin H. Karel, *Grenzen in Drenthe. Vier historische beschouwingen over scheidslijnen in cultuur en landschap* (Assen: Van Gorcum, 2000), 98-131.

<sup>22</sup> Zie bijvoorbeeld: P. Kooij, “De plattelandsontwikkeling: de lange termijn,” in: *De toekomst van het Europees gemeenschappelijk landbouwbeleid. Actuele vraagstukken en perspectieven voor Nederland*, red. W. Asbeek-Bruse et al, 123-139 (Utrecht, 2002).

<sup>23</sup> Joks Janssen, *Vooruit denken en verwijlen. De reconstructie van het plattelandschap in Zuidoost-Brabant 1920-2000* (Tilburg: Stichting Zuidelijk Historisch Contact, 2005).



geestelijkheid een achterhoedegevecht. Door de moderne communicatiemiddelen en al even moderne transportmiddelen brak de jeugd als vanzelf uit de enge grenzen van het dorpsleven. Dit was geenszins een Nederlands verschijnsel. Heinrich Böll, opgegroeid in het Duitse Ruhrgebied, verhaalt beeldend in één van zijn autobiografisch getinte essays hoe hij als kind zijn actieradius tijdens het interbellum met een nieuwe fiets naar de verder afgelegen dorpen wist uit te beiden.<sup>24</sup> Dit soort aspecten van de modernisering werd door veel plattelanders als uiterst bedreigend ervaren. Zij zagen de stad als de bron van het kwaad. Politieke bewegingen, zoals de Plattelandersbond, putten uit deze anti-stedelijke sentimenten hun kracht. Anderen probeerden het platteland juist als bron van het goede te propageren. Zo schreef de Groninger landbouwer Pieter Dijkhuis, door de historicus Ijnte Botke omschreven als agrarisch fundamentalist, in 1923 een boekje over de verhouding tussen stad en platteland.<sup>25</sup> Enerzijds preees hij daarin de dynamiek en scheppingskracht van de stedelijke bevolking, maar anderzijds verklaarde hij ‘... de plattelandbevolking is het grootte reservoir, dat levenskracht en energie vergaart, welke door haarzelve niet voldoende kan worden benut, maar die getransporteerd wordt naar de steden...’.<sup>26</sup> Met andere woorden: zonder een levend platteland geen bloeiende stad. Dijkhuis had politieke motieven met zijn geschrift. Als plattelander waardeerde hij weliswaar de stad, maar dat nam niet weg dat hij het als zijn plicht zag er op te wijzen ‘...dat het platteland en het landbouwelement in onze samenleving meer steun dienen te hebben en onze economische verhoudingen meer dienen te beïnvloeden’.<sup>27</sup> Zijn thematiek was dus het bedreigde platteland, dat in deze tijd vrijwel synoniem was aan landbouw en boerenbestaan.

Eén van de belangrijkste antwoorden op de bedreiging van het platteland was de folklorisering van het rurale leven. Vooral binnen de beweging die de volkscultuur bestudeerde, steeg de aandacht voor het traditionele boerenleven snel. De oprichting van het Openlucht Museum in Arnhem was één van de meest pregnante voorbeelden daarvan. De cultuurhistoricus Ad de Jong maakt in zijn boek *De dirigenten van de herinnering* een onderscheid tussen musealisering en folklorisering, waarbij de eerste zich concentreert op de overgang van *objecten* en de tweede van *tradities* naar cultureel erfgoed. In wezen hebben beide dus hetzelfde effect.<sup>28</sup> In het eerste geval zijn mensen echter toeschouwer en in het tweede actor. De oprichting van het Openluchtmuseum vertegenwoordigde de musealisering, maar de cultus daaromheen (boerenbruiloft en dergelijke) is duidelijk een

<sup>24</sup> Heinrich Böll, *Was soll aus dem Jungen bloß werden? Oder: Irgendwas mit Büchern* (Bornheim: Lamuv, 1981).

<sup>25</sup> Ijnte Botke, *Boer en heer. 'De Groninger boer' 1760-1960* (Assen: Van Gorcum, 2002), 495.

<sup>26</sup> P. Dijkhuis, *Stad en platteland. Eene historische, psychologische en staatkundige beschouwing over de verhouding tussen stad en platteland* (Leens: Ozinga & Groningen: Edzes, [1923]), 41-42.

<sup>27</sup> Dijkhuis, *Stad en platteland*, 129.

<sup>28</sup> Ad de Jong, *De dirigenten van de herinnering. Musealisering en nationalisering van de volkscultuur in Nederland 1815-1840* (Nijmegen: SUN, 2001), 22-23.

vorm van folklorisering geweest.<sup>29</sup> Hoewel de eind 19<sup>e</sup>-eeuwse aandacht voor het ‘romantische’ platteland overeenkomsten vertoont met de hernieuwde aandacht in de jaren twintig van de 20<sup>e</sup> eeuw zijn de verschillen groter. Het werk van de schilders van de Haagse School was een reactie op de verbeelding van dat platteland die tot dan toe gangbaar was. De kunstenaars putten hun beelden uit de direct waarneembare werkelijkheid. De folkloristische benadering haalde haar inspiratie uit het verdwijnend verleden. Door de economisering van het boerenbestaan dreigden allerlei lokale eigenaardigheden te verdwijnen. De folklorisering moest niet alleen de band met het verleden versterken, maar kende evengoed als doel de versterking van de nationale identiteit, een soort gemeenschappelijke identiteit met verschillende regionale wortels (‘eenheid in verscheidenheid’). Wanneer er sprake is van een sociaal-mentale constructie van het platteland, dan is die geboren in deze tijd.

De dubbele trend was rond 1920 goed waarneembaar op het platteland. Er was sprake van een veranderende opvatting over het boerenbestaan. De economisering van de boer was vanaf eind 19<sup>e</sup> eeuw een feit. Onder invloed van de landbouwdepressie begon de overheid meer aandacht te besteden aan de kleine boeren. Als gevolg daarvan werd de boer een ‘nationaal fenomeen’. Voordien had je een Veluwe boer, een Drentse keuterboer of een Groninger herenboer, maar geen Nederlandse boer. Die ontstond als het ware in de nasleep van de landbouwcrisis eind 19<sup>e</sup> eeuw. De boeren werden weliswaar nog steeds vanuit hun regio benaderd, maar wel in een totaalconcept van Nederland. Er ontstonden nieuwe categorieën boeren vanuit een sociale classificatie (kleine boeren). Vanaf die tijd vond dus een vorm van deregionalisering van de boer plaats. De folklorisering van de boer en het boerenbestaan was mede een reactie op dit deregionaliseringsproces. Er zijn echter ook andere ‘oorzaken’ aan te wijzen. De industrialisatie en de daarmee gepaard gaande urbanisatie creëerden een nieuwe samenleving, die door velen als vervreemdend werd ervaren. In die zin is de folklorisering een vlucht naar een geïdealiseerde opvatting over het plattelandsbestaan en is er sprake van een ruralisering vanuit een stedelijke optiek: de stad bepaalde de identiteit van het platteland. De tradities werden, evenals vaak de objecten in een museum, uit hun context gehaald en in een nieuwe omgeving geplaatst.

Vanuit een economisch perspectief oogde de werkelijkheid voor boeren heel anders. Al in de jaren twintig ging het hen in sommige jaren economisch minder voor de wind. Achteraf bezien was dat nog maar een mild voorspel van wat hen in de jaren dertig te wachten stond. De boeren werden vroeg en hard getroffen door de recessie na de Wallstreet-crash in oktober 1929. Slechts met hulp van de overheid overleefde de landbouwsector. Diezelfde economische crisis vormde

---

<sup>29</sup> Vergelijk bijvoorbeeld Barbara Henkes, *Uit liefde voor het volk. Volkskundigen op zoek naar de Nederlandse identiteit 1918-1948* (Amsterdam: Atheneum-Polak & Van Genneep, 2005).

voor nationaalsocialisten een goede voedingsbodem om onder boeren aanhang te winnen. Een nog slecht uitgezocht aspect, zeker in zoverre het Nederland betreft, is de wijze waarop in de nazi-ideologie de folklorisering van het platteland gebruikte om het door de economische crisis aangetaste zelfbewustzijn van boeren juist te versterken. Duidelijk is echter wel dat het volkskundige aspect van het boerenbestaan in de naoorlogse publieke aandacht naar de achtergrond verhuisde, terwijl het economische aspect op de voorgrond trad. Daarmee kwam ook het platteland als geheel in een nieuw perspectief te staan.

### **Het moderniserende platteland**

De overgang van de mede door folklore geïnspireerde visie op het platteland naar een sterk geëconomiseerde kijk op het landelijke leven na de Tweede Wereldoorlog kende op zijn minst twee oorzaken: het zich doorzettende planologische denken en de modernisering van de landbouw. Het planologische denken had zowel betrekking op de ruimtelijke invulling van het land als op de sociaaleconomische toekomstige ontwikkeling en vond zijn neerslag in de eerste nota's *Ruimtelijke Ordening* die in de jaren vijftig en zestig verschenen.<sup>30</sup> Een van de belangrijkste onderwerpen was de gelijkmatige verdeling van de welvaart over heel Nederland. Aanvankelijk concentreerde deze nota's zich op de verdeling tussen de Randstad en de rest van het land, maar gaandeweg, zeker bij de derde nota uit de jaren zeventig, speelde ook de problematiek stad-platteland een belangrijke rol. In zekere zin kan gesteld worden dat een sociaaleconomische nivellering tussen stad en platteland op de agenda was geplaatst. Vooral vanuit het platteland was voor die nivellering gepleit. Zo werd vanuit De Groninger Maatschappij van Landbouw in 1947 de 'Actie rechtsgelijkheid stad en platteland' geïnitieerd. De initiatiefnemers van deze actie maakten zich zorgen over de toenemende trek van het platteland naar de stad. Zij weten die trek aan zowel de centralisatie van voorzieningen in steden als de structurele achterstelling van lonen en uitkeringen op het platteland via het zogenaamde classificatiesysteem.<sup>31</sup> De cultuursocioloog P.J. Bouman schreef op uitnodiging van het actiecomité een brochure met als titel *Evenwicht tussen stad en platteland*. Het ging daarbij onder andere om de vraag of de lonen op het platteland lager moesten zijn dan in de stad, omdat het leven op het platteland goedkoper was. In Boumans visie werd door lagere lonen een evenwicht doorbroken. Arbeiders zouden daardoor eerder geneigd zijn naar de stad te trekken. 'Wat is de gedachtenwereld van de stedelijke hoogmoed, die de economische, sociale en culturele achterstand van het platteland als iets vanzelfsprekends aanvaardt?', zo vroeg hij zich af.<sup>32</sup> Bou-

<sup>30</sup> Marijke van Schendelen, *Natuur en Ruimtelijke Ordening in Nederland: een symbiotische relatie* (Rotterdam: NAI, uitgevers 1997).

<sup>31</sup> Groninger Archieven, Archief Groninger Maatschappij van Landbouw, inv nr.5295 'Actie Rechtsgelijkheid Stad en Platteland'.

<sup>32</sup> P.J. Bouman, *Evenwicht tussen stad en platteland* (Groningen: Actie rechtsgelijkheid stad en land, [1948]), 7.

man stelde in zijn geschrift de trek naar de stad centraal en had daardoor weinig oog voor de deruralisering van het platteland. Met andere woorden, hij was nog bezig met een oude problematiek. Bouman meende dat de economische achterstelling inmiddels ook leidde tot een sociaal-culturele achterstelling. De investeringen in musea, bibliotheken, zwembaden, clubhuizen en andere voorzieningen waren in de stad vele malen groter dan op het platteland. Hij concludeerde: 'De trek naar de stad, de opeenhoping van een geestelijk genivelleerde massa in een aantal sociaal zeer onevenwichtige bevolkingscentra, kan alleen worden geremd door de volkomen gelijkwaardigheid van stad en platteland te bevorderen'.<sup>33</sup> Bouman greep met zijn kritiek terug op de jaren dertig, maar creëerde wel een eigentijdse oplossing. Feitelijk stond bij hem de gelijkwaardigheid of anders gezegd de nivellering van de verschillen tussen stad en platteland centraal.

Goed en wel beschouwd stelde de naoorlogse modernisering van de landbouw op een soortgelijke gedachte. Enerzijds streefden de moderniseerders ernaar om de kleine boeren een inkomen te verschaffen dat vergelijkbaar was met de beter betaalde fabrieksarbeiders. Anderzijds beseften ze dat dit slechts mogelijk was als tegelijkertijd sociale achterstanden werden opgeruimd: boerinnen wilden best nog wel in een 'historische' boerderij wonen, maar alleen als die van binnen net zo comfortabel was ingericht als de moderne burgerhuizen.<sup>34</sup> Om het eerste te bevorderen werd een structuurprogramma, waarbinnen de ruilverkaveling het belangrijkste element was, opgezet. Om de sociale achterstand weg te werken werd een streekverbeteringsprogramma ontworpen.<sup>35</sup> Vooral de ruilverkavelingen bepaalden een aantal decennia de verandering van het platteland. In 1954 werd een nieuwe ruilverkavelingswet ingevoerd die niet alleen de herverdeling van landbouwgronden onder boeren regelde, maar tevens leidde tot de aanleg van nieuwe infrastructuur. De wet had tevens tot gevolg dat het kleinschalige boerenlandschap veranderde in een grootschalig ruilverkavelingslandschap. Ook de daarmee gepaard gaande industrialisatie van de landbouw veranderde de positie van de boeren op het platteland. Doordat de volle aandacht van de overheid uitging naar de landbouwsector werd de ruimtelijk dominante positie van de boeren in de landelijke gebieden versterkt. Tegelijkertijd begon de landbouw zijn lokale inbedding echter te verliezen. De landbouwbedrijven maakten nauwelijks nog gebruik van externe arbeidskrachten, waardoor hun positie als werkgever voor de lokale bevolking verdween. De gemoderniseerde bedrijven werden steeds afhankelijker van een bovenlokaal netwerk van leveranciers en afnemers. Deze verdwijnend lokale oriëntatie betekende echter ook dat de 'niet-boerenbevolking' zich steeds minder richtte op de agrarische sector. De boeren

<sup>33</sup> Bouman, *Evenwicht tussen stad en platteland*, 7.

<sup>34</sup> Centrale van Boerinnen en andere Plattelandsvrouwenorganisaties & Ministerie van Landbouw, Visserij en Voedselvoorziening, *De boerin en haar huis* ('s-Gravenhage: Staatsdrukkerij- en Uitgeverijbedrijf, 1956), 9.

<sup>35</sup> E.H. Karel, *De maakbare boer. Streekverbetering als instrument van het Nederlandse landbouwbeleid 1953-1970* (Groningen/Wageningen: Nederlands Agronomisch Historisch Instituut, 2005).

mochten dan weliswaar vanuit ruimtelijk opzicht dominant zijn op het platteland, ze waren niet langer het sociaal kloppende hart ervan. In plaats daarvan trad vanaf de jaren vijftig een duidelijke sociale verstedelijking van het platteland op.

Het CBS becijferde in 1958 opnieuw de urbanisatie. Via een tamelijk ingewikkeld stelsel van berekeningen werd de urbanisatiegraad vastgesteld.<sup>36</sup> Daarbij speelden morfologisch-fysieke criteria (bebouwing, nederzettingvorm), sociaal-economische kenmerken (samenstelling van de beroepsbevolking), functionele kenmerken (rol gemeente van de ten aanzien van de regio) en sociologische/sociaalpsychologische (gedrag en samenleving) een rol. Op grond daarvan werd een onderscheid gemaakt tussen plattelandsgemeenten, verstedelijkt platteland en gemeenten met een stedelijk karakter. In 1983 publiceerde het CBS een overzicht van de urbanisatiegraad in de jaren 1947, 1958, 1961 en 1971.<sup>37</sup> De tendens was duidelijk: het platteland verstedelijkte. De bevolking op het platteland bleef groeien, vooral in de wat grotere kernen waar voldoende huisvestingsmogelijkheden waren. Een belangrijke factor daarbij was het toenemend forensisme, aanvankelijk vooral doordat de lokale bevolking werk zocht in een stedelijke omgeving, maar later ook doordat stedelingen zich begonnen te vestigen op het platteland. Dat laatste veroorzaakte ook een 'sociale' urbanisatie.

*Tabel 2.1 Procentuele verdeling van de Nederlandse bevolking over verschillende typen gemeenten 1899-1980*

	1899	1930	1947	1958	1960	1971	1980
Plattelandsgemeenten	51,5	40,9	29,4	24,7	21,8	11,1	11,6
Verstedelijkt platteland	3,3	6,8	16,2	20,6	22,7	34,0	36,3
Stedelijke gemeenten	45,2	52,3	54,4	54,7	55,5	54,9	52,1

Bron: CBS; P. Kooij, "Stad en Platteland" in: *De Nederlandse samenleving sinds 1815. Wording en samenhang*, ed. F.L. van Holthoon, 93-118 (Assen: Van Gorcum 1985), 97.

In de loop van de jaren zestig en zeventig werd de ruimtelijke dominantie van de landbouwsector op het platteland een groeiend twistpunt. Natuurbeschermers, milieu-activisten, de toeristische sector en projectontwikkelaars manifesteerden zich steeds nadrukkelijker als mede-belanghebbende in de toekomst van de landelijke gebieden. De deruralisering van het platteland zette nadien steeds verder voort. Nu boeren niet langer de sociale motor van het platteland waren, hoewel hun ruimtelijke machtspositie als landeigenaar nog steeds groot was, ontstond een vacuüm, waarin de verschillende belanghebbenden op lokaal niveau streden om de dominantie. Daardoor versplinterde niet alleen de algemene visie op het platteland, maar ook de mogelijkheden een eenduidig beleid ten

<sup>36</sup> CBS, *Typologie van de Nederlandse gemeente naar urbanisatiegraad 31 mei 1947-30 juni 1956* (Zeist: De Haan, 1958).

<sup>37</sup> CBS, *Typologie van de Nederlandse gemeenten naar urbanisatiegraad 28 februari 1971* ('s-Gravenhage: Staatsuitgeverij, 1983).

aanzien van dat platteland te voeren. Beleidsmakers gingen daarom steeds meer spreken over een multifunctioneel platteland.

### **Het gekoesterde virtuele platteland**

Chris van Esterik schreef in 2003 het boek *Een jongen van het dorp* over het Betuwse plaatsje Ingen waar hij in 1949 geboren werd als zoon van de cafébaas.<sup>38</sup> Op zijn twintigste vertrok hij naar Amsterdam, waarna hij zijn sporen verdiende in de journalistiek. Toen hij in 2000 terugkeerde naar zijn geboortedorp, besloot hij de geschiedenis van Ingen op papier te zetten. Van Esterik schetst de polariteit tussen het leven vóór en na 1945: de traagheid op het platteland werd vervangen door jachtige tijden. Hier is vooral van belang de wijze waarop Van Esterik de veranderingen in de laatste twee decennia ziet. Nadat de ingenieurs van de ruilverkaveling hun werk hadden gedaan in Ingen, verscheen vanaf halverwege de jaren tachtig plotseling een nieuw soort landschapsingenieur. Die wilde de plattelandsidylle ‘terugknutselen’. Stond in de jaren vijftig en zestig de boer centraal in de veranderingen van het landschap, nu werden de broedvogels en de ‘unieke’ flora het object waar alles om draaide. Deze nieuwe benadering ging gepaard met een opgepoetst nostalgisch beeld, waarin wel de luikjes van een boerderij pasten, maar voor de strontkar geen plaats was. Voor de oudere inwoners van Ingen moest dit beeld onherroepelijk een vervalsing van hun werkelijkheid zijn, maar voor de nieuwkomers was het niet meer dan een oude werkelijkheid in een eigentijds jasje. Hun nostalgie is natuurlijk ook een vorm van modernisering: de toeristenindustrie bijvoorbeeld vaart wel bij de illusies over het verleden. De nieuwe cultivering van het erfgoed is een fenomeen dat niet in de eerste plaats naar het verleden wijst, maar vooral iets waardevols over het heden zegt. Met die paradox weet Van Esterik als oud-dorpeling niet goed raad. Nostalgie en musealisering zijn echter onderdeel van een bredere reruralisering. Het gaat niet alleen om het behoud van oude objecten, waarden, normen en tradities, maar om de inzet ervan in een moderniserende plattelandseconomie.

De boer stond na de jaren zeventig niet langer centraal op het platteland. Vanaf die tijd meldden zich ook andere belanghebbenden (de natuurbeschermers, de projectontwikkelaars, de recreatie-ondernemers) die hun deel van het platteland opeisten. Door geografen en ruraal-sociologen wordt het platteland vaak omschreven als een arena, waarin elkaar bestrijdende en coalitievormende groeperingen de eigen belangen voorop proberen te stellen. Beleidsmatig is in de jaren negentig getracht die arena te overkoepelen met het begrip plattelandsvernieuwing. De term plattelandsvernieuwing werd in de jaren zestig gebruikt om

---

<sup>38</sup> Chris van Esterik, *Een jongen van het dorp. Honderd jaar Ingen, een dorp in de Betuwe* (Amsterdam, Uitgeverij Bert Bakker, 2003).

ruilverkaveling en streekverbetering aan te duiden.<sup>39</sup> Na 1970 raakte het begrip in vergetelheid en dook pas weer in 1994 op in een brief van de voorzitters van de Vereniging van Natuurmonumenten, het Landbouwschap en de Unie van Provinciale Landschappen aan de formateurs van het eerste kabinet-Kok.<sup>40</sup> Zij wilden van het in de maak zijnde paarse kabinet (VVD, PvdA en D'66) hernieuwde aandacht voor leven en werken op het Nederlandse platteland. Daarin slaagden zij, want in het regeerakkoord stond: 'Ten aanzien van het platteland wordt een actief vernieuwingsbeleid gevoerd waarin landbouw, natuurontwikkeling en toerisme in onderlinge samenhang en afstemming zich gezamenlijk ontwikkelen en moderniseren'.<sup>41</sup> Plattelandsvernieuwing anno 1994 bestond, zoals uit de genoemde brief blijkt, aanvankelijk uit een aantal duidelijke praktische programmapunten. Die duidelijkheid verdween echter snel. Eén van de belangrijkste kenmerken van de hedendaagse plattelandsvernieuwing is de onmogelijkheid om het begrip te definiëren. Globaal omvat het zowel de herverdeling van de beschikbare ruimte over landbouwactiviteiten, toerisme, natuurbeheer en woningbouw, als de revitalisering van het sociale leven op het platteland.

De ruraal-planoloog H. Hetsen verbindt aan het containerbegrip plattelandsvernieuwing enkele gemeenschappelijke uitgangspunten, waardoor discussie tussen de verschillende interpretaties mogelijk blijft.<sup>42</sup> Het eerste uitgangspunt is het besef dat platteland en landbouw niet langer synoniem zijn. De ecologische, de recreatieve en de woonfunctie – deze laatste is overigens enigszins omstreden – hebben ook hun betekenis verworven op het platteland. Dit wordt omschreven als de overgang van productie- naar consumptieruimte. In de tweede plaats is de huidige plattelandsvernieuwing op zoek naar duurzame veranderingen. Dat geldt zowel voor de landbouwsector als voor de andere functies van het platteland. De discussie over de vernieuwing richt zich in de derde plaats op een verbreding van het landbouweconomische draagvlak om het platteland weer leefbaar en vitaal te maken. Ten slotte willen de deelnemers aan het debat een beleid dat de regionale initiatieven beter op hun waarde schat. Eén ding is in elk geval duidelijk: de plattelandsvernieuwing betreft niet enkel een herverdeling van de fysieke ruimte, maar ook een herwaardering van de sociale ruimte. De afdeling Rurale Sociologie van de Landbouwuniversiteit Wageningen meent zelfs dat slechts dit laatste een zinvol vertrekpunt in de discussie is.<sup>43</sup> Het begrip plattelandsvernieuwing is

<sup>39</sup> Werkgroep Publiciteit Plattelandsvernieuwing, *Vernieuwing van plattelandsgebieden* (Den Haag [1960]), 3.

<sup>40</sup> LTO-Nederland (Den Haag), Archief Landbouwschap, inv. nr. B102840.X01, 'Brief van Natuurmonumenten, Landbouwschap en Unie van Provinciale Landschappen aan G.M.V. van Aardenne, K.G. de Vries en J.J. Vis, 31 mei 1994'.

<sup>41</sup> Geciteerd in: *Buitenleven in Nederland. Deel 1: Plattelands aan het woord. Deel 2: Advies van de Werkgroep Plattelandsvernieuwing* (s.l: s.n., 1995), 5.

<sup>42</sup> H. Hetsen, "Kennissen van plattelandsvernieuwing," *Tijdschrift voor sociaal-wetenschappelijk onderzoek van de landbouw* 12 (1997): 113-117.

<sup>43</sup> R. van Broekhuizen, "Landbouw als motor van plattelandsvernieuwing," in: *Een nieuw toekomstperspectief voor de Waddenkust. Het 7<sup>e</sup> Keuningscongres. Jubileum congres Waddenvereniging*, red. J.N.H. Elerie (Groningen: RE-

anno 2012 weer wat in vergetelheid geraakt. In plaats daarvan worden nieuwe problemen actueel. Meest recent waren dat de zogenaamde krimpgemeenten, plattelandsgemeenten waar in de toekomst een bevolkingsdaling dreigt te ontstaan met alle gevolgen voor de lokale voorzieningen. In het verlengde van de plattelandsvernieuwingen worden ook voor dit soort problemen programma's geïnitieerd die het platteland moeten revitaliseren.

Een van de eindeffecten van de modernisering van de landbouwsector was de deruralisering van het platteland. De dorpen werden langzaam bevolkt door stedelingen die op het platteland rust en ruimte hoopten te vinden. De boeren trokken weg uit de dorpen om hun bedrijf op de ruilverkavelde landen te bouwen. Tegelijkertijd vonden steeds meer landbouwactiviteiten achter gesloten deuren plaats. De boer trok zich terug op zijn erf. Hij had de modernisering ondergaan en liet zijn streekgenoten in een spagaat achter, namelijk tussen een nostalgisch verlangen en een nieuwe economische werkelijkheid. In dit vacuüm ontstond ook de arena van het platteland, waarin de belanghebbenden niet allen strijden om de fysieke ruimte, maar ook over de definitie van platteland. In een publicatie van het SCP uit 2007 staat te lezen: 'Bewoners van het platteland blijken verschillende definities en omschrijvingen van "het platteland" te hanteren. Iedereen ziet het platteland op zijn eigen manier, afhankelijk van de eigen ervaringen en referentiekaders'.<sup>44</sup> Eerder, in 2006, heette het 'dat ieder individu er een persoonlijk beeld van het platteland op na houdt'.<sup>45</sup> En men vervolgt: 'Het is derhalve onmogelijk een objectieve en eenduidige definitie van platteland te geven, waarin iedereen zich kan vinden. Net zoals 'de' plattelandsbewoner niet bestaat, bestaat ook 'het' platteland niet.' Eigenlijk laat dit geen andere conclusie toe dan dat naast de 'virtuele boer', een ooit door de ruraal-socioloog Jan Douwe van der Ploeg geïntroduceerde term, ook een 'virtueel platteland' moet bestaan.<sup>46</sup> Dat is dan een niet door de werkelijkheid weerspiegeld platteland dat slechts op beleidsniveau existeert. In werkelijkheid is de sociale cohesie op het platteland zoek geraakt door de modernisering van de landbouwsector. Is dat spijtig? Vanuit nostalgisch oogpunt wellicht wel, maar vanuit historisch perspectief moet daar geen waardeoordeel over geveld worden. Wel biedt de conclusie voor historisch wetenschappelijk onderzoek allerlei nieuwe perspectieven.

### **De plaats van de boer in het virtuele platteland**

Wat is nu de plaats en rol van de boer in het platteland geweest? Tot ver in de 19<sup>e</sup> eeuw was boerenland en platteland vrijwel synoniem. De industrialisatie

---

GIO-Project [1997]), 32-33.

<sup>44</sup> Carola Simon, Lotte Vermeij, Anja Steenbekkers, *Het beste van twee werelden. Plattelands over hun leven op het platteland* (Den Haag: Sociaal en Cultureel Planbureau, 2007), 12.

<sup>45</sup> Anja Steenbekkers, Carola Simon en Vic Veldheer (red), *Thuis op het platteland. De leefsituatie van platteland en stad vergeleken* (Den Haag: Sociaal en Cultureel Planbureau, 2006), 18.

<sup>46</sup> J.D. van der Ploeg, *De virtuele boer* (Assen: Van Gorcum, 1999).



begon dat minder vanzelfsprekend te maken. De demografische veranderingen die optraden, de sociale veranderingen, de urbanisatie en andere factoren leken ‘het vertrouwde oude platteland’ te doen verdwijnen. Als tegenreactie ontstond een trend die we hebben aangeduid met de folklorisering van het platteland. Na de Tweede Wereldoorlog sloeg deze om in een andere richting. De inpassing van de landbouwsector in de moderne economie leidde tot een grondige modernisering op het platteland, waar voor traditionalisme geen plaats meer was. De overheid stelde de boer centraal in dit proces van modernisering, maar uiteindelijk bewerkstelligde zij weliswaar een sociaaleconomische modernisering van het boerenbestaan, maar tevens leidde die modernisering ertoe dat de sociaalpolitieke machtspositie van de boeren in de lokale en regionale samenlevingen verdween. De machtspositie van de boer is gereduceerd naar landbezit. Hoewel het landgebruik van de landbouwsector sinds de jaren tachtig geleidelijk afneemt, is nog steeds twee derde van Nederland in gebruik voor landbouwdoeleinden.

*Tabel 2.2 Land in gebruik als agrarisch land in % van het totale landoppervlakte van Nederland 1833-2010*

Jaar	Percentage agrarisch land
1833	60%
1900	67%
1950	76%
1960	76%
1970	76%
1980	77%
1990	75%
2000	71%
2008	67%

Bron: CBS

Dit alles neemt niet weg dat de rol van de boer op het platteland is veranderd. Vanaf de jaren tachtig werd het platteland beschouwd als de nieuwe ‘achtertuin van Nederland’. Door de schaalvergroting in de verzorgende functies verloor het platteland veel van zijn instellingen. Die werden in het urbane gebied gevestigd. De oude relatie stad-platteland werd daardoor verstoord tot een in toenemende mate ‘asymmetrische interdependentie’.<sup>47</sup> Waar vroeger het platteland voor de boer een natuurlijke habitat was, wordt nu als het ware voor hem

<sup>47</sup> P.P.P. Huigen en M.V.H.M. van der Velden (red.) *De achterkant van verstedelijkt Nederland. De positie en functie van landelijke gebieden in de Nederlandse samenleving* (Amsterdam: KNAG & Utrecht: Geografisch Instituut RUU, 1989), 149.

een plek op dat platteland gezocht. Het platteland plooit zich naar de stad aan (plattelandsvernieuwing). Een merkwaardig fenomeen is dat een deel van de boeren steeds meer onderdeel wordt van de stad, omdat die groep zich moet aanpassen aan de stadscultuur om te overleven. Uiteraard is de boer al eeuwenlang afhankelijk van de stad, immers een aanzienlijk deel van zijn productie werd daar verhandeld en geconsumeerd. De nieuwe afhankelijkheid is echter anders van aard. Zorgboerderijen, streekproducten, boerderijcamping en dergelijke zijn daarvan het voorbeeld. Het boerenbedrijf dreigt langzaam als visueel dominant object uit het Nederlandse landschap te verdwijnen. Tegelijkertijd verliest ook de sociaal-maatschappelijke positie van de landbouwer op het platteland aan betekenis. Beide processen zijn onderdeel van de deruralisatie van het Nederlandse platteland, waarvan de uitkomst allerminst vaststaat.