

## monumenten van bedrijf en techniek: een terreinverkenning

p. nijhof

Drs. P. Nijhof is medewerker aan het Instituut voor Ruimtelijke Ordening en Volkshuisvesting. Hij is samensteller en inleider van het boek "Monumenten van Bedrijf en Techniek". Groniek verzocht hem een artikel over de achtergronden van Industriële Archeologie te schrijven.

### inleiding

Monumentenzorg vormt ruim een eeuw onderwerp van overheidsbemoeienis. Ondanks dat gegeven en ondanks de toegenomen interesse onder brede lagen van de bevolking, is monumentenzorg maatschappelijk een randverschijnsel gebleven, als bijvoorbeeld wordt afgegaan op de relatief geringe bedragen, die de overheid hiervoor beschikbaar stelt. Ook het Europees Monumentenjaar 1975 heeft hierin geen echte verandering gebracht.

Hiervoor zijn vele verklaringen te geven. Een der oorzaken is, dat monumentenzorg te lang is gericht op de materiële restanten van de maatschappelijke bovenbouw: de grote monumenten van geschiedenis en kunst, de kerken, kastelen, raadhuisen, poorten, gegoede woonhuizen. Lange tijd vormden molens en wat later op beperkte schaal de boerderijen bijna de enige categorieën monumenten van de werkende mens. Hierdoor is een onvolledige en vertekende beeldvorming over het verleden ontstaan. Het overgrote deel der bevolking, dat de maatschappelijke onderbouw vormt heeft weinig met de doeleinden van monumentenzorg kunnen identificeren, omdat veel objecten van monumentenzorg voor hen geen levend onderdeel van het dagelijks leven vormen of gevormd hebben.

In Nederland is eerst sinds enige jaren sprake van een toenemende interesse voor al die fysieke objecten, die op uiteenlopende wijze een monument vormen van leefwijzen, produktiestelsels, opslag-, transport- en distributiewijzen uit het verre of nabije verleden: de monumenten van bedrijf en techniek, de gedenktekens van de werkende mens en zijn materiële cultuur. Buiten Nederland is de interesse voor deze monumenten al zover ontwikkeld, dat voor de aanduiding van dit terrein de term 'industriële archeologie' ingang heeft gevonden. In Nederland spreekt men liever van monumenten van bedrijf en techniek voor wat betreft behoudsactiviteiten.

In deze openingsbijdrage wordt een poging gedaan, dit voor velen nieuwe terrein van monumentenzorg te verkennen. Daarvoor worden eerst de achtergronden en ontstaansgeschiedenis van de industriële archeologie in het buitenland geschetst, voordat op de Nederlandse situatie wordt ingegaan. Zowel aan onderzoek als behoud wordt aandacht besteed.

### wat is industriële archeologie

In de sociaal-economische geschiedschrijving is al veel aandacht besteed aan Engeland als bakermat van 'de industriële revolutie', waarvan het begin doorgaans wordt gesteld op het midden der 18de eeuw.

Er zijn echter tal van 'industriële revoluties' opgetreden inde loop der geschiedenis: plotselinge, opvallende versnellingen in en wijzigingen van het maatschappelijk produktieproces. Dergelijke ontwikkelingen gingen doorgaans gepaard met ingrijpende economische en sociale veranderingen op lokaal, regionaal of nationaal niveau. Te spreken over 'de' industriële revolutie wordt die revolutie bedoeld, gekenmerkt door:

- de invoering van het fabriekssysteem
- de invoering van stoomkracht als krachtbron voor de nijverheid
- de invoering van ijzer en staal als constructiematerialen voor machines en gebouwen.

In weinig landen heeft de industriële revolutie zulke diepe sporen achtergelaten als in Engeland, sporen inde vorm van uitgestrekte mijn- en fabriekslandschappen, transportsystemen, arbeidersnederzettingen, etc. Het is dan ook geen wonder, dat de Engelsen zich al vroeg realiseerden, dat materiële overblijfselen van Englands industriële omwenteling als gedenktekens of monumenten voor dit proces zouden moeten worden behouden. In de jaren '50 raakte voor dit streven naar behoud de term 'industrial archaeology' in zwang. (1) De Engelse industriële archeologie heeft vanaf dit prille begin het karakter van behoudsbeweging gedragen, gericht op uitbreiding van technologische musea en uitbreiding van de traditionele monumentenzorg tot deze monumenten van bedrijf en techniek. Zowel door de specifieke historische ontwikkeling van Engeland als door de vele nog aanwezige, maar bedreigde relictien hield men zich lange tijd vooral bezig met de 18de- en 19de- eeuwse materiële herinneringen aan de industriële revolutie.

In 1963 publiceerde Hudson de eerste algemene inleiding over dit nieuwe onderwerp. (2) Jarenlang is er vervolgens intensief gediscussieerd over de naamgeving, terreinafbakening, etcetera. In de achterliggende periode zijn nog tal van andere inleidingen verschenen, terwijl inmiddels zeer veel regionale, lokale en thematische studies zijn gepubliceerd, waarvan de belangrijkste titels in het literatuuroverzicht zijn opgenomen.

In de jaren '60 wierpen zowel bestaande, als nieuwe museale en monumentenzorgorganisaties zich op dit terrein. Tevens vond institutionalisering plaats, doordat de overheid haar verantwoordelijkheid voor dit terrein erkende. Industriële archeologie werd een welbekend begrip. Wel trad gaandeweg een verschuiving van accenten op het behoud van fysieke overblijfselen eiste niet langer alle beschikbare middelen. De aandacht

wordt meer en meer gericht op hun betekenis als illustratie van de historische ontwikkeling van de samenleving en technologie, sociaal-economische verhoudingen en andere dieper liggende oorzaken achter de voortdurende verandering van productieprocessen, methoden van opslag, transport, distributie, huisvesting, stedenbouw, etc.

De in Buchanan's Industrial Archaeology in Britain (1972) opgenomen definitie is in Engeland thans vrij algemeen aanvaard: "Industriële archeologie is de studie, die zich bezighoudt met het onderzoeken, opmeten - en registreren en in sommige gevallen het behouden van industriële monumenten. Daarenboven stelt deze studie zich ten doel de betekenis te schatten van deze monumenten in het verband met de sociale en technische geschiedenis. (3)

Volledige eenstemmigheid over het wezen van industriële archeologie (naar object in de tijd) is echter nog niet bereikt: de grenzen zijn nog steeds in beweging. Een voorzichtige conclusie uit enkele decennia van Engelse praktijk is, dat de industriële archeologie zich niet ontwikkelt tot een nieuw specialisme binnen de historische wetenschappen, maar dat het als behoudsbeweging belangrijke impulsen kan geven aan de visualisering van ons verleden, dus aan de museumwereld én aan het behoud van het historisch milieu. Vanuit de industriële archeologie kan bovendien een stimulans uitgaan tot nauwere samenwerking tussen bestaande wetenschappen: hierdoor wordt onderzoek van wat wel de materiële cultuur van de samenleving wordt genoemd een minder geïsoleerde bezigheid dan voorheen. Tenslotte: de belangstelling van de industriële archeologie is ook buiten Engeland sterk groeiende. In dit bestek moet van een overzicht in de stand van zaken echter worden volstaan met een verwijzing naar mijn artikel in de uitgave Monumenten van bedrijf en techniek.

### **begrippen, definities, normen**

In het voorgaande zijn de begrippen 'industriële archeologie' en 'monumenten van bedrijf en techniek' vrij willekeurig door elkaar gehanteerd voor de aanduiding van die fysieke objecten, die getuigenis afleggen van technische, industriële en sociaal-economische ontwikkelingen in het verleden.

De verscheidenheid van deze objecten is onwaarschijnlijk groot. Industriële archeologie draagt daardoor het karakter van een paraplu-begrip: waarop het exact is gericht, en vanuit welke motivatie is nog steeds een wazige zaak. Het gevaar dreigt, dat iedereen op eigen houtje antwoorden formuleert op vragen als: is het een echte wetenschap? met een eigen terrein? hoe is dat terrein afgebakend? welke 'eigen' methoden worden gehanteerd? Het is weinig zinvol, in deze terreinverkenning op al deze vragen in te gaan, zolang de discussies hierover nog voortduren.

Zonder iets af te doen aan de stimulansen, die van de Engelse industriële archeologie zijn uitgegaan, verdient het toch aanbeveling in de Nederlandse terminologie een onderscheid te maken tussen onderzoeks- en behoudsaspecten.

Voor de onderzoeksaspecten dekt het begrip 'industriële archeologie' (of voor puristen: oudheidkunde van bedrijf en techniek) de lading vrij aardig. Derhalve zouden we industriële archeologie de ruime definitie willen meegeven van: "het gezamenlijk studieterrein van wetenschappelijke disciplines met betrekking tot de fysieke overblijfselen van verouderde vormen van bedrijf en techniek". Technisch-historische, archeolo-

gische, architectuur-historische en sociaal-economische aspecten vormen belangrijke en gelijkwaardige onderdelen van dit onderzoeksterrein. De maatschappelijke organisatie van de productie, bij voorbeeld de lagere of hogere industrialisatiegraad van een produktietak regio of land wordt ten aanzien van het werkterrein bewust in het midden gelaten. Hetzelfde geldt voor de chronologische afbakening: waar de industrieel-archeoloog in de tijd bezien zijn onderzoeksveld afgrenst, wordt door deze definitie in het voetspoor van de opvatting van Raistrick opengelaten. (4)

Lijkt de term industriële archeologie wat betreft het onderzoeksaspect vrij duidelijk en daardoor bruikbaar, in de sfeer van het behoud ontbreekt deze duidelijkheid. Voor de behoudsaspecten verdient het aanbeveling, om een duidelijk onderscheid te maken tussen:

- het behoud van (on)roerende objecten in het kader van monumentezorg: de monumenten van bedrijf en techniek;
- het behoud van roerende objecten in het kader van musea en verzamelingen;
- het behoud van geschreven en gedrukte bronnen, foto-, film- en geluidmateriaal in bibliotheken en archieven.

In deze publicatie wordt voornamelijk ingegaan op de onroerende monumenten van bedrijf en techniek. Niet omdat de andere aspecten minder belangrijk zouden zijn, integendeel: de tijd voor een integrale aanpak is echter nog niet rijp. Anderen zullen deze leemten moeten opvullen, ook al omdat in de uitgave de monumenten niet eens volledig kunnen worden behandeld.

Eén der meest knellende vragen is op grond van welke normen en criteria een gefundeerde beslissing over behoud van een monument van bedrijf en techniek kan worden genomen. Los van de officiële formulering van het begrip monument zal in het denken over monumenten de traditionele koppeling aan iets dat mooi is, iets dat 'schoonheid' uitstraalt, gerelativeerd moeten worden. De oorspronkelijke notie van het begrip monument, n.l. 'gedenkteken' verschaft hiertoe de aanknopingspunten: voor een object, waaraan een waarde als gedenkteken wordt toegekend, is het minder relevant of het mooi is: een gedenkteken aan een donkere kladzijde uit de geschiedenis (sociaal-economisch, architectonisch) kan dan zelfs naar gangbare opvattingen uiterst lelijk worden bevonden zonder iets aan de waarde als monument te verliezen.

Er kunnen in dit verband tal van criteria worden onderscheiden, zoals:

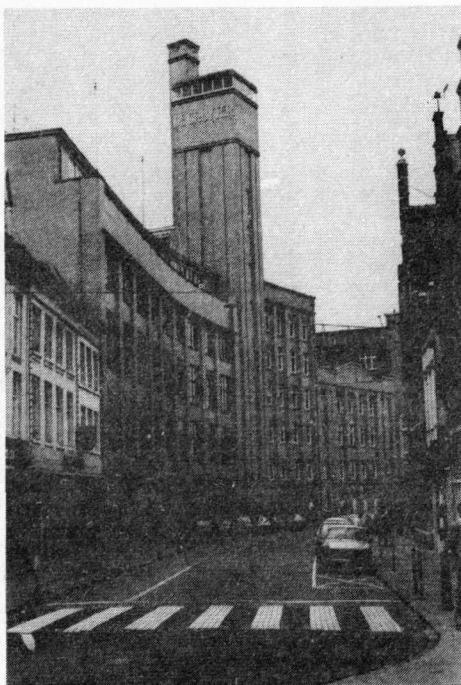
- herinneringswaarde, herkenningwaarde of symbolische waarde.
- esthetische waarde: schoonheid, boeiende vormgeving, maar ook de waarde voor de omringende omgeving.
- educatieve, museale waarde: visualisering van het verleden.
- zeldzaamheidswaarde.
- gebruikswaarde: voor een recreatieve of andere bestemming.
- economische waarde.
- wetenschappelijke waarde: als bron voor studie en als bewijsmateriaal om controle van onderzoek-interpretaties mogelijk te maken.

Behalve misschien het laatstgenoemde criterium, kunnen en mogen deze criteria nooit 'objectief' van hogerhand worden vastgesteld, maar moet deze beoordeling vooral in handen worden gelegd van de plaatselijke betrokkenen. Alleen zij kunnen recht doen aan de grote verscheidenheid in

plaatselijke en regionale cultuurpatronen.

In concrete situaties zullen argumenten voor behoud dan ook steeds in een wisselende verhouding ten opzichte van elkaar staan. Hoezeer normen voor behoud bepaald worden door geografisch culturele en politieke factoren kan met de verschillen in benadering tussen Oost- en West-Europese landen worden geïllustreerd. De verering van heroïsche ondernemers en ingenieurs in West-Europa en de herdenking van de klassenstrijd in Oost-Europa leiden tot behoudsacties van dezelfde objecten!

Samenvattend kan worden geconcludeerd, dat er wel degelijk selectiecriteria bestaan voor inventarisaties en opstelling van aanvullingen op bestaande monumentenlijsten, maar dat pasklare richtlijnen hiertoe niet gegeven kunnen én mogen worden: een landelijke lijst zal slechts kunnen worden opgesteld op basis van lokaal en regionaal opgestelde lijsten. Immers, de betrokkenen



De Gryter, 's-Hertogenbosch

bij een behoudsactie, bijvoorbeeld in Groningen van een voor hen waardevol fabriekscomplex is, dat kunsthistorisch volgens deskundigen interessanter is. In zo'n geval mag geen centralistische afweging plaatsvinden waardoor het complex in Groningen vogelvrij wordt verklaard; daar zullen de plaatselijke betrokkenen wel degeelijk invloed op moeten kunnen uitoefenen.

Van groot belang is tenslotte, dat het terrein van de monumenten van bedrijf en techniek zo min mogelijk afgegrensd en geïsoleerd wordt om te voorkomen, dat er weer een klein, superspecialistische vakje ontstaat. Maar ook om te bevorderen, dat het behoud van deze monumenten een doordnemaal onderdeel van monumentenzorg gaat vormen. De al te lang angstvallig afgebakende grenzen van monumentenzorg worden daardoor tegelijkertijd verruimd. Het vasthouden aan betreden paden heeft ertoe geleid, dat nagenoeg elke kerk daterend van vóór de 19de eeuw wordt gerestaureerd soms zonder perspectieven op een nieuwe functie-

terwijl andere objecten, geschikt voor een nieuwe functie schromelijk worden verwaarloosd.

## het studieterrein in nederland

De Engelse oorsprong van de industriële archeologie heeft in de gangbare opvattingen geleid tot een sterke gerichtheid op de mijnbouw, textiel- en ijzerindustrie en infrastructuur. België heeft, zij het wat later, een met Engeland vergelijkbare industriële ontwikkeling door-gemaakt, zodat deze benadering redelijk aansluit op de Belgische situatie.

Verskillende auteurs, zoals de Graaff, Brugmans, de Jonge, Peeters en Baudet hebben beschreven, hoezeer Nederland tot ver in de 19de eeuw een land van landbouw, handel, scheepvaart en kleinschalige, geografische sterk verspreide nijverheid is gebleven.(5) Grootschalige industriële ontwikkelingen zijn eerst laat en slechts in enkele regio's geconcentreerd op gang gekomen.

Daarentegen kenden sommige streken al ver vóór de Engelse Industriële Revolutie concentraties van vroeg-industriële bedrijvigheid, zoals de Zaanstreek (industriemolens), Oost-Veluwe (papiermolens) en de Achterhoek (ijzerindustrie). Ook per productie- of bedrijfstak zijn grote verschillen aanwijsbaar. Nederland kende vanouds veel verwerkende industrieën, zoals houtzaag-, tabaks- en suikerindustrieën, waar de traditionele productietechnieken lange tijd bleven voldoen. Moderne en oudere methoden bleven soms lange tijd naast elkaar bestaan. Al met al evolueerde de Nederlandse nijverheid slechts langzaam uit de vormen van de voorgaande twee, drie eeuwen. Pas na 1870 kwam de echte doorbraak in het industrialisatieproces tot stand.

De conclusie kan niet anders luiden, dan dat bij de verdere verkenning van het studieterrein der industriële archeologie niet al te veel naar het buitenland moet worden gekeken. De specifiek Nederlandse achtergronden zullen tot een terreinaanduiding kunnen leiden, die afwijkt van die in andere landen. Uiteraard geldt in het verlengde hiervan hetzelfde voor de inventarisatie van monumenten van bedrijf en techniek. Sterker nog, zelfs te spreken over 'de' Nederlandse situatie is niet juist: de verschillende regio's hebben ieder een eigen ontwikkeling doorgemaakt: in verschillende perioden, door uiteenlopende industrieën en onder andere omstandigheden. Zowel in het onderzoek als bij inventarisatiewerkzaamheden moet dit regionale en locale aspect de aandacht krijgen.(6)

Pas sinds enkele jaren is er in Nederland sprake van enige gerichte inventarisatiepogingen, meestal geïnitieerd door particulieren: onderzoekers, soms gesteund door vrijwilligers, maar zelden gesteund door financiële middelen. Voor tal van objecten zijn op deze wijze wel aanzetten gegeven (stations, stoomgemalen, vuurtorens, watertorens), maar door gebrek aan geld en mankracht hebben al deze enthousiaste initiatieven geen goed uitgewerkt vervolg gekregen. Slechts op enkele deelgebieden bestaat enig zicht op wat resteert aan objecten van bedrijf en techniek. Hoeveel er nog te doen valt kan uit het onderstaand blijken, waarin is gepoogd in grote lijnen aan te geven, welke objecten kunnen vallen onder het begrip monument van bedrijf en techniek.

### Winning van grondstoffen

- mijncomplexen met hun schachten, entreegebouwen, koeltorens, mijnwerkerskolonies
- mergelgroeven, zandafgravingen, grindgraverijen
- veenderijen

## Productie

- agrarische bedrijven met hun machinerieën en gereedschappen
- ambachtelijke en industriële bedrijven met hun machinerieën en krachtbronnen: molens, stoommachines, verbrandingsmotoren, etcetera en producten
- huisvesting van ondernemers en arbeiders: ondernemersvilla's, arbeiderswijken en -kolonies

## Opslag en overslag

- pakhuizen, vemen, loodsen, silo's, elevators

## Transport: infrastructuur en transportmiddelen

- kanalen: jaagpaden, sluizen, sluiswachterswoningen
- spoor- en tramwegen: stations, remises, overwegen wachtershuisjes, seinhuisjes, seinhuizen, seinen
- straten en wegen met hun toebehoren, zoals tolhuizen en verkeersborden
- bruggen, veren, viaducten
- havens; scheepswerven, vuurtorens, kranen, dokken
- post, telefoon, telegrafie

## Distributie

- galerijen, passages
- winkels, warenhuizen
- markthallen, veilinggebouwen, beursgebouwen

## Openbare voorzieningen

- gasfabrieken, pompstations, electriciteitscentrales, waterleidingcomplexen

## Ontginning en inpoldering

- polders: poldermolens, gemalen de ontstane samenhangende ruimtelijke gehelen van verkavelingspatroon, kanalen, bebouwingswijzen, etcetera.

Vele elementen uit het voorgaande globale overzicht van het studieterrain van de industriële archeologie betreffen geen individuele objecten, maar kleinere en soms uitgestrekte gebieden, met vele monumenten van bedrijf en techniek, die met hun omgeving één historisch gegroeid geheel vormen. Dergelijke gebieden kunnen als industrieland-schappen worden betiteld. (7) Hun karakter en ontstaansgeschiedenis kan zeer uiteenlopend zijn. Ter gedachtenbepaling enkele voorbeelden:

- industrieland-schappen, ontstaan door een geplande, systematische in cultuurbrenging van het oorspronkelijke gebied, b.v.: de veenkoloniën, de droogmakerijen, bestaande uit strakke verkavelingspatronen, kaarten, kanalen, lintbebouwing, boerderijen, molens;
- industrieland-schappen, ontstaan langs rivieren en kanalen als transportwegen, bestaande uit molens, fabrieken, opslagplaatsen, bruggen, woningen, etcetera;
- industrieland-schappen, ontstaan uit één of meerdere industrieën, bestaande uit fabrieksgebouwen, pakhuizen, arbeiderswijken, ondernemerswoningen, bijvoorbeeld de negentiende eeuwse industriesteden in Twente en Brabant;
- industrieland-schappen, ontstaan uit de delfstofwinning; met name de Limburgse mijnstreek met zijn schachtgebouwen, koeltorens, mijnbergen, mijnkoloniën;
- havens, etcetera.

Voor deze industrieland-schappen geldt, dat niet een enkel object of een complex van belang is, doch dat de relatie tussen object(en) en de omgeving, waarmee het een historische relatie heeft centraal staat.

## behoudsproblematiek

Het behoud van monumenten van bedrijf en techniek staat zo mogelijk nog meer dan het onderzoek ernaar, in de kinderschoenen. Ruwweg geschat zullen er een 10.000 objecten van de meest uiteenlopende aard zijn, die als monumenten van bedrijf en techniek kunnen worden bestempeld. Het aantal van deze monumenten, dat compleet met inventaris als levend museum behouden zou moeten worden, zal echter wellicht slechts enkele honderden bedragen. Gezien de geweldige grote bedragen, die de restauratie, maar vooral de exploitatie en beheer van dervelijke "on-site museums" zal vergen, zal het al een hele opgave worden, om dit doel te bereiken. Dit museale behoud is het belangrijkste doel van de in 1976 opgerichte Vereniging tot behoud Monumenten van Bedrijf en Techniek. (8) Deze Vereniging heeft al enkele objecten veiliggesteld, maar het gaat allemaal nog zeer moeizaam.

Het merendeel van de monumenten van bedrijf en techniek zal onder de gewone monumentenzorg moeten vallen: met het accent op het behoud van de oorspronkelijke vorm. Het vinden van een nieuwe functie is dan wel voorwaarde. Bij het behoud van monumenten van bedrijf en techniek kunnen een drietal strategieën worden onderscheiden:

- Behoud ter plaatse (in oorspronkelijke staat of gewijzigd; voor dezelfde of een nieuwe economische functie of als levend museum).
- Behoud door overplaatsing (meestal naar een openluchtmuseum; soms naar een betere "standplaats" in b.v. dezelfde gemeente).
- Behoud van onderdelen, fragmentatie, in combinatie met documentatie. (b.v. sloop van een fabriek na te zijn opgemeten etc., met behoud van de stoommachine in een museum).

In de traditionele monumentenzorg is het accent lange tijd gelegd op het object zelf. Meer en meer wint de opvatting veld, dat behoud van een monument zonder z'n eigen omgeving veilig te stellen, een twijfelachtige zaak is: een monument ontleend zijn waarde immers voor een belangrijk deel aan de omgeving, waarvan het deel uitmaakt. Daarom moet ook voor monumenten van bedrijf en techniek uitgangspunt van beleid zijn: behoud ter plaatse in een zo goed mogelijk beheerde omgeving. Of de vele (nog) bestaande fabrieksgebouwen, pakhuizen en dergelijke, die een zekere monumentale waarde hebben kunnen worden behouden, hangt primair af van de mate, waarin deze objecten aan nieuwe functies kunnen worden aangepast: wonen, kantoren, sociaal-culturele voorzieningen, kleinschalige ambachten en industrieën. Voor grotere complexen zal veelal naar een combinatie van functies moeten worden gestreefd. Sloop van minder waardevolle en de meest vervallen onderdelen kan daarbij nodig zijn om tot een betaalbare exploitatie te komen.

Het behoud van industrieland-schappen is een zo complexe aangelegenheid, dat nog bij benadering niet valt te voorspellen, of een aantal van de meest gave en karakteristieke landschappen effectief kan worden veiliggesteld, zonder dat sprake is van een onaanvaardbare bevrozing, met een verstarde landschapsmuseum als eindresultaat. Het streven naar behoud zal slechts lukken, als de vele beleidssectoren hiervoor een integraal beleid kunnen opbouwen. Ruimtelijke ordening, monumentenzorg, natuur- en landschapsbescherming, regionale economisch beleid zijn sectoren die daar allemaal

bij moeten worden betrokken.

## inventarisatie en onderzoek

Behoudsacties zonder dat inventarisaties voorhanden zijn, vormen een bedenkelijke zaak. Zonder overzicht van wat er aan gebouwen, machines, inventarissen en industriële landschappen resteert, kan immers geen verantwoorde keuze worden gemaakt. Gezien de beperkte beschikbare middelen - ook in de toekomst - is prioriteitsstelling onvermijdelijk. Met die inventarisatiewerkzaamheden loopt het, vergeleken met Engeland maar ook met België, nog niet goed. De Rijksdienst voor de Monumentenzorg (RDMZ) is hiervoor de eerste aangewezen dienst, maar binnen de ook al weer beperkte middelen en mankracht wordt nog slechts mondjesmaat aan de inventarisatie van monumenten van bedrijf en techniek gewerkt, om van industriële landschappen in het geheel maar niet te spreken. Een lichtpuntje vormt de in 1978 gepubliceerde "Inventarisatie mijnmonumenten". (9) RDMZ, Limburg's Provinciaal Bestuur e.a. hebben tezamen een gedegen inventarisatie van de fysieke restanten van Limburg's mijnbouwverleden verricht, die als lichtend voorbeeld kan worden beschouwd.

Naast inventariserend onderzoek is onderzoek noodzakelijk naar productieprocessen van ambachtelijke en industriële aard, die nu nog hier en daar te vinden zijn, maar vroeg of laat zullen verdwijnen door nieuwe technologische of economische ontwikkelingen. Dergelijke processen moeten nu voor later wetenschappelijk onderzoek worden vastgelegd in beeld, geluid en op schrift. Historisch onderzoek is evenzeer nodig naar de levens- en werkomstandigheden van arbeiders en werkgevers in allerlei takken van productie, transport etc. Hoe werd er geproduceerd? In wat voor gebouwen? Onder welke omstandigheden? Hoe waren arbeiders en bazen gehuisvest? Welke veranderingen hebben zich hier in de loop der tijden in voltrokken? Door welke oorzaken? Toekomstgericht onderzoek van een geheel andere aard is dringend nodig naar de mogelijkheden, om de verschillende soorten bedrijf- en opslaggebouwen aan nieuwe functies aan te passen, zonder dat de architectonische kwaliteit te zeer wordt aangetast. Onderzoek ook naar de mogelijkheden om oude kanalen, niet meer van belang voor de binnenvaart, aan te passen aan de eisen van de recreatievaart.

## universiteiten en hogescholen

Het is irreëel om te verwachten, dat dit nieuwe terrein van monumentenzorg binnen enkele jaren van het beleid zoveel belangstelling zal verkrijgen, dat het benodigde geld voor al dit onderzoek in voldoende mate zal binnenrollen. Gemeer, daar behoudsacties voor "noodgevallen" ook het nodige geld zullen eisen. Hier ligt dan ook een levensgrote uitdaging aan de universiteiten en hogescholen. Staf en studenten tezamen vormen zonder meer een enorm onderzoekspotentieel. Historici, economen, ingenieurs, architecten, stedenbouwkundigen: al deze disciplines kunnen en moeten een rol spelen bij het op gang brengen van het industrieel-archeologisch onderzoek op universitair niveau. Een eigen leerstoel, instituut en staf is misschien een wat verder weg liggend doel, dat de industriële archeologie wellicht zou moeten nastreven.

Op dit moment kan al enorm veel gedaan worden: bij stages, scripties, leeronderzoeken, etc., zowel vanuit één of meerdere disciplines tegamen. En er wordt ook al met behulp van en door

studenten waardevol onderzoek verricht: in Delft aan de T.H., Afd. Bouwkunde, in Utrecht door het Instituut voor Geschiedenis van de Rijksuniversiteit en ongetwijfeld op andere universiteiten en hogescholen. Als dit veelzijdig industrieel-archeologisch onderzoek op ruimere schaal van de grond komt is het zaak, om de resultaten ervan op de één of andere wijze op een centraal punt te bundelen: om lacunes en dubblures te voorkomen. Duidelijk is wel dat de universitaire gemeenschap een belangrijke rol kan vervullen bij het verder brengen van het industrieel-archeologisch onderzoek én het behoud van monumenten van bedrijf en techniek.

## oudheidkundige en heemkundige organisatie

Een ander onderzoekspotentieel wordt gevormd door de duizenden leden van de ontelbare plaatselijke en regionale oudheidkundige en heemkundige verenigingen en stichtingen. Van deze organisaties zijn in de regel mensen lid van de meest uiteenlopende achtergronden. Zij hebben allen gemeen: een grote kennis van de eigen plaats en streek én een grote betrokkenheid bij de eigen woon- en werkomgeving. In de soms gestencilde, dan weer luxieus uitgevoerde eigen periodieken wordt van oudsher aandacht besteed aan monumenten van bedrijf en techniek - zij het niet onder die benaming - aan oude ambachten, industrieën, etc. Zouden deze periodieken eens systematisch op dit onderwerp worden doorgewerkt, dan zullen ongetwijfeld veel waardevolle gegevens boven tafel komen. Het verdient aanbeveling, op plaatselijk niveau - voor zover nodig - deze organisaties te betrekken bij industrieel-archeologisch onderzoek. In Engeland is de industriële archeologie van het begin af aan als het ware van onderop ontwikkeld, gedragen door amateurhistorici, -archeologen, etc. Zeker voor de broodnodige inventarisaties geldt, dat de plaatselijke geïnteresseerden, die hun omgeving kennen, hier het beste bouwstenen voor kunnen aandragen. Een ander voordeel van het doen geïnteresseerd raken van heemkundige en oudheidkundige organisaties is van pragmatische aard: op die manier hoeft geen bergen tijd en inspanning te worden besteed aan het opbouwen van een nieuwe organisatie. De gewonnen tijd en mankracht kan direct aan de zaak zelf worden besteed.

## de rol van de overheid

De rol van de overheid met betrekking tot het industrieel-archeologisch onderzoek en het behoud van monumenten van bedrijf en techniek is



Steen- en pannenfabriek, Gelders-Utrechts rivierengebied

nog bescheiden. Een snelle rondgang langs verschillende overheidsniveau's levert de volgende indruk op.

Over de gemeenten valt nog weinig positiefs te vertellen, ook al omdat enig overzicht van de gemeentelijke activiteiten in deze ontbreekt. Nog haast nergens is sprake van een duidelijk, uitgewerkt beleid. Wel worden in enkele gemeenten incidenteel stappen in de goede richting ondernomen zoals in Enschede, waar mede door vasthoudendheid van de gemeente de voormalige textielfabriek Jammink kan worden verbouwd tot woningen en ruimte voor het Twents-Gelders Textielmuseum. Of Hengelo (Ov) waar de gemeente positief ijvert voor het behoud van de resterende 28 houten zout-boortorens van AKZO.

De provincies hebben van oudsher een bescheiden rol op het gebied van monumentenzorg gespeeld. Geen wonder, dat zij ook op dit nieuwe terrein geen voortrekkers zijn. Overigens beschikken lang niet alle provincies over een beleidsnota monumentenzorg. Groningen is één der uitzonderingen: de in 1976 uitgebrachte Monumentennota besteedt bovendien expliciet aandacht aan monumenten van bedrijf en techniek. Helaas is aan de uitvoering van de daarover geformuleerde doelstellingen in de daaropvolgende jaren nog niet zoveel terecht gekomen. De rijksoverheid zou in het huidige, in de praktijk tamelijk centralistisch functionerende monumentenzorgbeleid in feite de toon aan moeten geven. Met rijksoverheid wordt dan bedoeld het Ministerie van C.R.M., in het bijzonder RDMZ. Binnen RDMZ hebben in de jaren 1975-1979 blijkens de jaaroverzichten van RDMZ de monumenten van bedrijf en techniek de officiële erkenning gekregen. Bescherming als rijksmonument van stationsgebouwen, stoomgemalen, mijbouwrelicten en zeer recentelijk vuurtorens, maar ook van sluizen, overhalen, en andere waterstaatkundige monumenten getuigen hiervan. Zowel de inventarisatie als het behoudsbeleid staan nog in de kinderschoenen voor wat betreft het aandeel van de overheid daarin. Een begin is in de afgelopen jaren echter in ieder geval gemaakt.

## slotbeschouwing

Industriële archeologie is een onderzoeksveld van een haast grenzeloze uitgestrektheid. Theoretische bespiegelingen vanuit de studeerkamer over de nadere grensafbakening zijn op dit moment echter bepaald niet het meest urgent. Veel belangrijker is, dat gericht onderzoek op gang komt naar de verschillende deelterreinen en deelaspecten. Al werkende zal dan wel inzicht en overzicht ontstaan: wat hoofd- en wat bijzaken zijn. Een nutteloze theoretische "richtingenstrijd" - een geliefkoosde oud-vaderlandsche bezigheid - kan dan worden voorkomen. De inbreng van de verschillende disciplines kunnen allen een bijdrage leveren. Maar niet alleen wetenschappers en amateuronderzoekers kunnen het industrieel-archeologisch onderzoek verder brengen.

Het behoud van monumenten van bedrijf en techniek is een tweede actieveld. Het wettelijk behoud kan met de huidige Monumentenwet op vele manieren plaats vinden. Individuele objecten kunnen tot rijksmonument worden verklaard, maar ook gemeenten kunnen plaatselijk waardevol geachte objecten bescherming bieden door plaatsing op een gemeentelijke monumentenlijst. Lijsten, die in de meeste gemeenten helaas nog ontbreken. Industrie-

landschappen kunnen beschermd worden door aanwijzing tot beschermd stads- of dorpsgezicht.

Zoals de zaken er nu voor staan, zal het vooral van de kracht afhangen, die wordt ontwikkeld door landelijke, particuliere monumentenzorgorganisaties en plaatselijke en regionale initiatieven, of dit behoud daadwerkelijk van de grond komt.

Van doorslaggevend belang tenslotte is, of behoudsacties hand in hand gaan met de ontwikkeling van praktisch en financieel uitvoerbare ideeën over (nieuwe)functies, exploitatie- en beheersmogelijkheden.

### Noten:

- Dit artikel is een bewerking van het inleidende artikel van de uitgave Monumenten van bedrijf en techniek, drs. P. Nijhof e.a., Zutphen, De Walburg Pers, 1978.

In de oorspronkelijke bijdrage stond het behoud centraal. Ten behoeve van dit thema-nummer van Groniek is dat onderdeel sterk bekort en is meer aandacht besteed aan de aspecten onderzoek en inventarisatie.

(1) Rix, M., in: The Amateur Historian, 1955.

(2) Hudson, K., Industrial Archaeology: an Introduction, 1963.

(3) Buchanan, R.D., Industrial archaeology in Britain, 1972, blz. 20.

(4) Raistrick zet zich in zijn publicatie Industrial Archaeology-An Historical Survey (1973) af tegen de neiging van vele Engelse auteurs, om de industriële archeologie uitsluitend te fixeren op de 18de en 19de eeuw, de periode van 'de Engelse industriële revolutie'. Men raadplege hiervoor in het bijzonder hoofdstuk 1, 'What is industrial Archaeology?', blz. 1-15.

(5) Graaf, A. de, De industrie, Utrecht 1952.

Brugmans, I.J., Paardenkracht en mensenmacht. Sociaal-economische geschiedenis van Nederland, Den Haag 1961.

Jonge, J.A., De industrialisatie in Nederland tussen 1850 en 1914, Nijmegen 1976 (Sun Reprint 17).

Peeters, C.J.A.C., Functionele vormgeving in negentiende eeuws Nederland, in: Plan, maandblad voor ontwerp en vormgeving, 1972, no. 1, blz. 17 tot 23.

Baudet, H., De start van de Nederlandse industrialiteit, in: Plan, maandblad voor ontwerp en vormgeving, 1972, blz. 23-29

(6) Kappelhof, A.C.M., Industriële archeologie in Noord-Brabant, in: Actum Tilliburgil, Driemaandelijks Tijdschrift van de Heemkundekring 'Tilborch', jrg. 9, nr. 2, mei 1978, blz. 46.

(7) De enige belangrijke publicatie over industriële landschappen is: Het Industrielandschap, Region du Nord-Wallone-Ruhr, (Catalogus van de gelijknamige tentoonstelling), Brussel, 1975.

(8) Voor nadere inlichtingen over de Vereniging M.B.T. wende men zich tot de secretaris, de heer J.M. Bos, p/a Openlucht museum, Schelmseweg 89, Arnhem.

(9) Inventarisatie Mijmonumenten, Uitgave Samenwerkingsverband sanering mijnterreinen oosterlijk mijngebied, Heerlen, 1978 (verkrijgbaar bij boekhandel Wienants, Raadhuisplein, Heerlen).