

# Parttimewerk en gender in Europa

## Nog steeds divers?

*Hanno van Eldik*

Parttimewerk bekleedt een prominente plaats binnen het onderzoeksveld dat arbeids- en gendervraagstukken aan elkaar koppelt. Deze grote onderzoeksinteresse hangt wellicht in zekere mate samen met de beleidsrelevantie van het onderwerp. Deeltijdarbeid speelt immers mogelijk een belangrijke rol in het verenigen van een aantal moeilijk verzoenbare beleidsdoel-einden, zoals het verhogen van de arbeids-participatie, een grotere flexibiliteit op de arbeidsmarkt en een betere combinatie van arbeid en gezin. Het is op dit kruispunt van objectieven dat zich in de literatuur een gangbare verklaring voor de verschijning van en toename in parttimewerk heeft gevormd. Recente trends in verschillende Europese landen lijken echter niet in overeenstemming met de verklaringen opgebouwd in de literatuur rond parttimewerk (Rasmussen, Lind & Visser, 2004). Deze trends laten ontwikkelingen in tegengestelde richtingen zien, die voornamelijk met name aan landspecifieke factoren worden toegeschreven.

Dit vraagt om nieuw vergelijkend onderzoek naar trends in parttimewerk binnen Europa, met het oog op het in kaart brengen van diversiteit en convergentie en de onderliggende oorzaken hiervan. Vergelijkend onderzoek, dat verschuivingen in de tijd in rekening brengt, kan immers een oplossing bieden voor een tekortkoming die min of meer inherent lijkt te zijn aan de typologische benaderingen waarop in-

ternationaal vergelijkende studies veelal worden gebaseerd. Landen worden hierin geclusterd, verwijzend naar algemene gelijkenissen en verschillen in institutionele en culturele patronen (bijvoorbeeld Esping-Andersen, 1990). Alhoewel dergelijke typologieën historisch verankerd zijn, gebaseerd op specifieke verhoudingen tussen overheden, markten en gezinnen, hebben zij de neiging gefixeerd te raken in de tijd. Wanneer van typologische verklaringen wordt uitgegaan, wordt, met andere woorden impliciet een belangrijke mate van continuïteit in deze verhoudingen verondersteld. Dit leidt tot een enigszins statische benadering, waarin historische veranderingen binnen en tussen clusters moeilijker te vatten zijn dan aanhoudende diversiteit. Om deze beperking te overstijgen, zal er dus aandacht moeten zijn voor zowel diversiteit tussen institutionele en culturele ideaaltypes als eventuele gemeenschappelijke ontwikkelingen binnen deze types.

Dit geeft aanleiding tot de volgende onderzoeksvragen:

- 1 Hoe ziet het totaalbeeld van parttime-werk-trends in vergelijkbare Europese landen er uit? Is er sprake van toenemende convergentie, aanhoudende diversiteit of zelfs groeiende divergentie? Zijn er verschuivingen in de gender- en leeftijdscompositie van parttimewerk?
- 2 Kan er, naast landspecifieke verklaringen, een gemeenschappelijk dynamiek worden geobserveerd die mede aan de

basis ligt van deze trends? Wat betekent dit voor de interpretatie van die trends in het licht van bestaande typologieën?

## Balanceren tussen bedrijf, baan en gezin

Europese arbeidsmarkten lijken voor een driedelige uitdaging te staan. Ten eerste wordt er door beleidsmakers een grote noodzaak gevoeld om de arbeidsparticipatie verder te verhogen, met name van bepaalde maatschappelijke groepen, waaronder vrouwen (CEC, 2003). Dit streven sluit aan op een groeiende bezorgdheid om de demografische verschuivingen, die een stijgende levensverwachting en een dalend kindertal met zich meebrengen (Vos, 2009). Tegelijkertijd, echter, bestaat er toenemende aandacht voor de problematiek van het combineren van betaalde arbeid met gezinsverantwoordelijkheden, zoals de zorg voor kinderen, die deze eerste doelstelling mogelijk in de weg kan staan (CEC, 2005). Ten slotte speelt ook de roep om meer flexibiliteit op de arbeidsmarkt – voornamelijk vanuit werkgevershoek – een sleutelrol in het arbeidsmarktbeleid binnen Europa, met bijhorende uitdaging van het balanceren van deze flexibilisering met voldoende zekerheden voor werknemers (CEC, 2006; Wilthagen & Tros, 2004). Kortom, het synchroniseren van enerzijds de behoeften van werkgever en werknemer en anderzijds deze van werknemer en gezin lijkt zich op te dringen (Muffels *et al.*, 2008).

Parttimewerk speelt een belangrijke rol in het samenbrengen van deze uiteenlopende en deels tegengestelde doelstellingen. Ten eerste kunnen deeltijdbanen mogelijk bijdragen tot een oplossing voor de spanning tussen verhoogde arbeidsparticipatie en een groeiende druk op het gezinsleven.

Verschillende empirische studies tonen aan dat parttimewerk een positieve invloed kan hebben op de balans tussen werk en gezin en tot een verhoogd welzijn bij werknemers kan leiden. Binnen deze literatuur werd onder meer gevonden dat parttimers tevredener zijn met hun werkuren dan fulltimers, dat zij een verminderde negatieve *spill-over* tussen werk en gezin ervaren, evenals een beter evenwicht tussen baan en privé en een hoger algemeen welbevinden (Booth & Van Ours, 2009; Hill, Mårtinson & Ferris, 2004; Van Rijswijk, *et al.*, 2004). Bovendien kan parttimewerk ook een uitkomst bieden voor het verzoenen van uiteenlopende behoeften van werknemers en werkgevers. Een belangrijke aanbodzijdeverklaring voor het bestaan van deeltijdbanen is namelijk dat ze voor werkgevers een grotere mate van flexibiliteit creëren, met name in een dienstengerichte economie (Euwals & Hogerbrugge, 2006; Allaart & Bellmann, 2007).

Deze driehoek van werkgevers-, werknemers- en gezinsbehoeften staat centraal in wat Lind & Rasmussen (2008) het 'klasieke verhaal' van parttimewerk noemen. Alhoewel verschillende studies tevens de negatieve aspecten van deeltijdbanen benadrukken, zoals slechtere arbeidsvoorwaarden en grotere onzekerheid (McGovern, Smeaton & Hill, 2004; Leschke, 2007), is de literatuur doordrongen van de aantrekkelijke win-winsituaties die parttimewerk kan creëren, waarbij zowel werknemers, werkgevers als de economie in haar geheel zijn gebaat (Lind & Rasmussen, 2008). Een empirisch voorbeeld van de manier waarop parttimewerk deze verschillende noden kan overbruggen, is de spectaculaire werkgelegenheidsgroei – voornamelijk van vrouwen – vanaf de jaren tachtig in Nederland, die grotendeels door parttimebanen werd gestuwd. Visser (2002) verklaart deze

ontwikkeling als een complex samenspel van arbeidsmarkttrends, verschuivende genderrolopvattingen, nieuwe beleidsinitiatieven en reacties hierop vanuit de sociale partnerorganisaties. Een sterke groei in parttimewerk komt uit dit samenspel van factoren als een relatief onbedoeld resultaat, maar blijkt een effectieve manier om arbeidsparticipatie van vrouwen, veranderende maar nog steeds traditionele gezinsverhoudingen en interne flexibiliteit voor bedrijven te integreren. Deze 'parttime-economie' is echter ook bekritiseerd, omdat ze geen oplossing biedt voor de bestaande socio-economische ongelijkheid tussen vrouwen en mannen (zie Plantenga, 2002).

Er is bovendien geen eenduidig beeld van de empirische realiteit van een dergelijk perspectief op parttimewerk binnen Europa. Voorlopig laat internationaal vergelijkend onderzoek een eerder divers beeld van de inbedding van deeltijdwerk in verschillende landen zien (Rasmussen, Lind & Visser, 2004). Naast het bovengenoemde Nederlandse voorbeeld, laten recente data uit Denemarken sterk uiteenlopende en zelfs contrasterende trends zien. Parttimewerk daalt er, met name bij vrouwen, gestaag sinds de jaren tachtig. Bovendien treedt er een verschuiving op in de gender- en leeftijdscompositie van deeltijdbanen: de oververtegenwoordiging van vrouwen neemt sterk af en het zwaartepunt komt in toenemende mate bij jongeren te liggen. Deze ontwikkelingen stellen het 'klassieke verhaal' van parttimewerk, waarvan zij danig afwijken, in vraag en daarmee tevens de actuele waarde van de in de literatuur opgebouwde verklaringen (Lind & Rasmussen, 2008).

## Van typologieën naar trends

Het beschreven succes van de toename in deeltijdbanen in Nederland impliceert dat dit 'parttimemodel' navolging zou kunnen krijgen in andere Europese landen, waar parttimewerk de arbeidsparticipatie mogelijk kan stimuleren (Visser, 2002). Bovendien zou dit tegemoetkomen aan de veronderstelde wens van een grote groep vrouwen om arbeid en zorg te combineren (zie Hakim, 2002). Daartegenover staat de hypothese dat het veeleer de in Denemarken geobserveerde trends zijn die een indicatie geven van de ontwikkelingen in parttimewerk binnen Europa (Lind & Rasmussen, 2008). Vanuit een economisch perspectief kan inderdaad worden verwacht dat vrouwen hun arbeidsintensiteit zullen verhogen naarmate zij hoger opgeleid worden en dus meer inkomenspotentieel vergaren (zie Becker, 1981). Een derde mogelijkheid is dat er zich, in tegenstelling tot de twee hierboven geopperde trends, juist een aanhoudende internationale diversiteit tentoonspreidt, of zelfs verdere divergentie tussen landen.

De nadruk op dergelijke cross-nationale diversiteit, en het belang van de nationale context hierin, heeft aanleiding gegeven tot een veelvoud aan typologieën waarmee verschillende arbeidspatronen kunnen worden bestudeerd (zie O'Reilly, 2006). Ongetwijfeld de meest invloedrijke hiervan is Esping-Andersens (1990; 1999) studie naar verschillende welvaartsstaatregimes binnen Europa. Hij onderscheidt achtereenvolgens een liberaal, een conservatief en een sociaaldemocratisch regimetype. Het eerste (bijvoorbeeld Verenigd Koninkrijk) wordt gekenmerkt door het primaat van het marktmechanisme in de allocatie van welvaart en de opname van zorgtaken. In het tweede type (continentaal Europa)

speelt de arbeidspositie, waaraan sociale regelingen veelal zijn gekoppeld, een grote rol en wordt zorg primair als een gezinsverantwoordelijkheid beschouwd. Het derde (Scandinavië) wordt gekenmerkt door een sterke overheidsinterventie in het beschermen van individuen tegen marktfluctuaties en het 'ontlasten' van gezinnen met betrekking tot zorgtaken.

Empirisch onderzoek heeft verschillende arbeidspatronen aan dergelijke typologische opdelingen gerelateerd. Anxo *et al.* (2007), bijvoorbeeld, vinden door een gedetailleerde analyse van werktijden gedurende de loopbaan een gelijkaardige clustering. Hierbij wordt in Scandinavische landen een *universal breadwinner* model geobserveerd, waarin zowel mannen als vrouwen overwegend fulltimewerken. Dit sluit aan bij het sociaaldemocratische regimetype, waarin zorgtaken in belangrijke mate worden overgenomen door publieke voorzieningen, hetgeen gezinnen toelaat voltijds te participeren op de arbeidsmarkt. Vanuit andere typologieën kan dit echter ook tot – onder andere – een *egalitarian employment* (Haas, 2005), een *dual-earner-state-carer* (Crompton, 1999) of een *weak breadwinner* (Lewis, 1992) model worden gerekend. Analoog hieraan worden binnen het liberale en conservatieve cluster verschillende 'parttime'-modellen geobserveerd, waarin vrouwen overwegend in deeltijdbanen participeren, en in Zuid-Europese landen een *exit-or-full-time* model, met een gedwongen keuze tussen volledige en geen arbeidsdeelname (Anxo *et al.*, 2007). Ook deze kunnen op vergelijkbare wijze aan de verschillende typologieën worden gekoppeld.

Niettegenstaande het inzicht dat typologische benaderingen verschaffen in de cross-nationale diversiteit van werk en gezin, hebben ze de beperking dat er im-

plicit een nogal statisch beeld van (verschillen in) arbeidspatronen mee wordt opgeroepen. Een troef van typologieën, zoals deze van Esping-Andersen, is dat ze gebaseerd zijn op historische ontwikkelingen en machtsverhoudingen en daarmee een historisch ingebedde, in plaats van een universalistische verklaring beogen. Echter, sociale en economische veranderingen vanaf het vierde kwart van de twintigste eeuw maken deze typologieën relatief statisch in de tijd en wellicht minder geschikt om hedendaagse ontwikkelingen te begrijpen (Crouch, 2008). Het is waarschijnlijk dat huidige sociale problemen en conflicten zich uittekenen binnen deze uit het verleden 'geërfde' institutionele context, maar dat betekent niet dat de context zelf onveranderd blijft (Streeck, 2007). Twee opgemerkte tendensen lijken in dit opzicht van specifiek belang: de veranderende maatschappelijke rol van vrouwen en de toenemende plaats van markten en marktwerking binnen welvaartsstaten.

Esping-Andersen (2009) heeft zelf recentelijk ingespeeld op het bovengenoemde gebrek aan dynamiek in vergelijkende benaderingen, door te wijzen op de veranderende rollen van vrouwen in westerse samenlevingen als sleutelontwikkeling voor welvaartsstaten. De toenemende arbeidsparticipatie van vrouwen doorheen Europa noopt welvaartsstaten tot aanpassing, maar deze vertoont duidelijke ongelijkheden tussen landen. De overgang van een 'traditioneel' evenwicht, met een strikte genderspecialisatie binnen het gezin (zie Becker, 1981), naar een 'modern' evenwicht, met gendergelijkheid binnen het huishouden, is een geleidelijk proces dat verloopt via instabiele situaties. Een tweede ontwikkeling die een belangrijke impact op de werking van welvaartsstaten heeft, is de graduele groei van markten en toenemen-

de flexibiliteit. Streeck (2008) en Crouch (2008) – onder anderen – argumenteren dat bescherming tegen marktfluctuaties en onzekerheid heeft plaatsgemaakt voor ‘activering’ en het wapenen van individuen om met deze toegenomen onzekerheden om te gaan. Dit uit zich onder meer in een streven naar verhoogde arbeidsparticipatie van alle maatschappelijke groepen (zie ook High Level Group, 2004). Deze vermeende tendens van een gestaag groeiende arbeidsparticipatie – die zowel veranderende genderrollen als een shift naar activeringsbeleid reflecteert – kan dus worden verwacht een belangrijke impact op de werking van welvaartsstaten te hebben, met mogelijke implicaties voor de cross-nationale diversiteit binnen Europa.

Samenvattend: de vergelijkende analyse van parttimewerktrends moet rekening houden met tenminste drie mogelijkheden:

- 1 een algemeen convergerende trend in één bepaalde richting;
- 2 aanhoudende diversiteit tussen gekende ideaaltypes of landenclusters; en
- 3 veranderingen binnen deze welvaartsregimes, onder invloed van tendensen zoals verschuivende genderrollen en groeiende arbeidsmarkten.

## Databronnen

Voor de analyses van trends in parttime-werk in Europese landen wordt hier gebruik gemaakt van recente statistieken uit de OESO-arbeidsmarktdatabank. Deze bevat internationaal vergelijkbare data op macroniveau, beschikbaar over de tijdspanne 1987-2008, met betrekking tot de prevalentie en de gender- en leeftijdssamenstelling van parttimewerk. Percentages parttimewerk vertegenwoordigen het aandeel parttimewerk binnen de totale werkgelegenheid voor een bepaald jaar.

De gender- en leeftijdscompositie worden geïllustreerd door, respectievelijk, het percentage van het totale parttimesegment dat ‘vrouwelijk’ is en het percentage van elke leeftijdscategorie (15-24, 25-54 en 55-64) dat parttime werkt.<sup>1</sup>

Parttimewerk wordt gedefinieerd volgens de standaarddefinitie van de OESO: het brekpunt ligt op dertig contracturen in de hoofd baan van het individu. Dit is een nogal ruwe maat, maar valt voor vergelijkende studie te verkiezen boven de uiteenlopende nationale definities. De data zijn evenwel niet compleet voor alle Europese landen. Om voldoende diversiteit te garanderen, verwijzend naar verschillende welvaartsstaatclusters, werden de volgende landen geselecteerd: België; Denemarken, Frankrijk, Duitsland, Griekenland, Ierland, Italië, Nederland, Noorwegen, Spanje, Zweden en het Verenigd Koninkrijk. Data met betrekking tot de arbeidsparticipatie van vrouwen, mannen en verschillende leeftijdsgroepen zijn tevens beschikbaar via de OESO-arbeidsmarktdatabank. Trends in arbeidsparticipatie zijn te raadplegen over de periode 1961-2008, waarbij voor de meeste landen de data slechts vanaf 1970 beschikbaar zijn. De arbeidsparticipatiegraad weerspiegelt de ratio van de op de arbeidsmarkt actieve bevolking tot de totale bevolking op beroepsleeftijd (15-64 jaar).

## Parttimewerktrends: convergentie en divergentie

Onderstaande figuren en tabel laten de recente trends in parttimewerk binnen Europa zien. Figuur 1 toont het percentage van de totale werkgelegenheid die deeltijds van aard is, dat wil zeggen minder dan dertig werkuren per week, tussen 1987 en 2008. In figuur 2 wordt het percentage van de

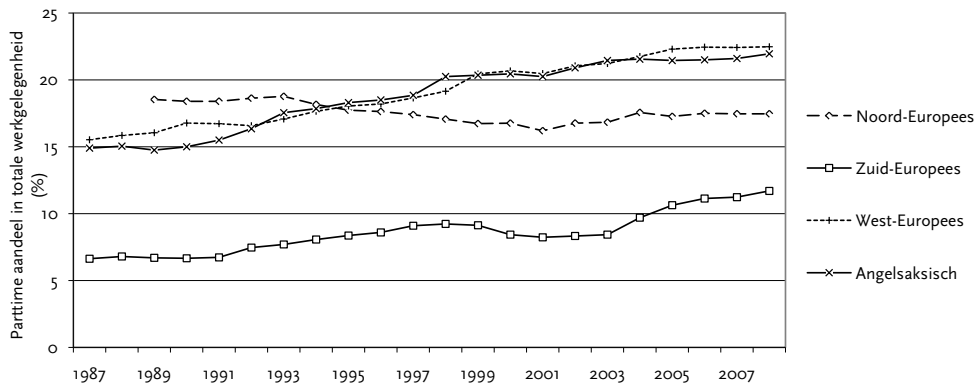
totale parttimewerkgelegenheid die door vrouwen wordt ingevuld afgebeeld. Tabel 1, ten slotte, laat het aantal procentpunten toe- of afname in parttimewerk tussen 1989 en 2008 zien voor drie verschillende leeftijdscategorieën. Om de figuren overzichtelijk te houden, worden de trends niet voor alle landen afzonderlijk afgebeeld maar per geografisch afgebakende landengroep. De verschillen binnen deze clusters worden echter wel in de tekst besproken. De data kennen enkele beperkingen: de data voor Noorwegen zijn slechts vanaf 1989 beschikbaar; bovendien ontbreken er data voor Noorwegen en Zweden voor de parttimewerktrend van verschillende leeftijdscategorieën.

Met betrekking tot het aandeel parttimewerk in de totale werkgelegenheid, kunnen aanzienlijke stijgingen in de West-Europese en Angelsaksische clusters worden geobserveerd. Ook in de Zuid-Europese landengroep is het percentage deeltijdwerk over de periode toegenomen. In de eerste twee clusters steeg het percentage parttimewerk van rond de 15 procent in 1987 tot boven de 20 procent in 2008. De derde groep kende een stijging van bijna 7 procent in 1987 tot meer dan 11 procent in 2008. De Noord-Europese cluster, daarentegen, wordt gekenmerkt door een stabiele trend, schommelend rond de 15 procent. Deze stabiele trend maskeert echter een daling in parttimewerk in Denemarken, van 19,8 procent in 1987 naar 17,9 procent in 2008, die door de stabiele trends in Noorwegen en Zweden wordt gemaskeerd. Binnen de Angelsaksische cluster is de sterke stijging voornamelijk toe te schrijven aan de toename in Ierland, die met 13 procentpunten duidelijk sterker is dan de ruim 4 procentpunt toename in het Verenigd Koninkrijk. In de Zuid-Europese landengroep contrasteert de stabiele Griekse trend met

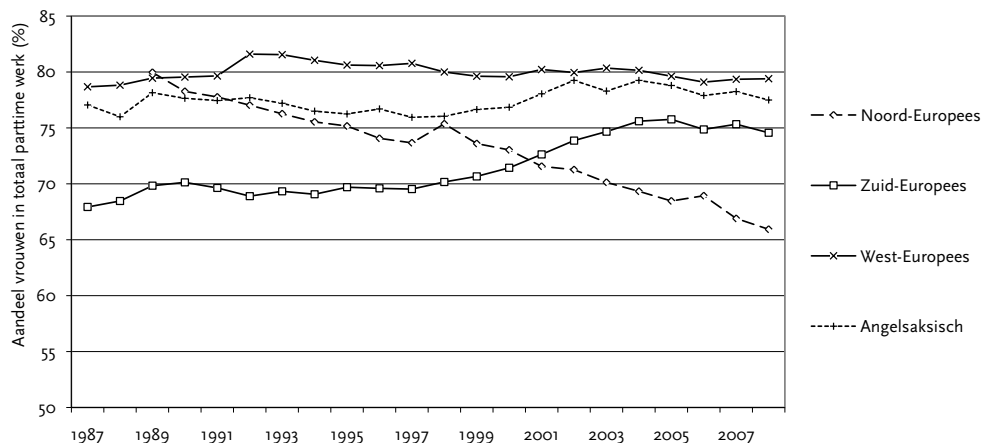
de sterke stijgingen in Spanje en vooral Italië (respectievelijk 6 en 8 procentpunten). In de West-Europese cluster wijkt enkel Frankrijk (relatief stabiel) af van de sterk stijgende trend die in België, Duitsland en vooral Nederland valt op te merken.

De gendercompositie van parttimewerk is relatief stabiel gebleven tussen 1987 en 2008 in zowel de West-Europese als de Angelsaksische cluster. In de eerste schommelt het aandeel vrouwen in parttimewerk rond de 80 procent en in de tweede tussen de 75 en de 80 procent. In de Noord-Europese landengroep is er een scherpe daling te zien. Terwijl hier in 1989 nog 8 van de 10 parttimers vrouwen waren, werden in 2008 nog maar 66 procent van de deeltijdbanen door vrouwen ingevuld. De tegenovergestelde beweging kan in de Zuid-Europese cluster worden geobserveerd: het aandeel vrouwen in parttimewerk is er gestegen van 68 procent in 1987 naar 74,5 procent in 2008. Binnen de Noord-Europese cluster worden de sterkste dalingen in deze *gender gap* gevonden in Denemarken en Zweden. De Zuid-Europese landen kennen elk een vergelijkbare stijging over de periode. De stabiele trend in de Angelsaksische cluster, echter, verbergt een gelijktijdige daling in het Verenigd Koninkrijk en een stijging in Ierland, beide met ongeveer 10 procentpunten. Binnen de West-Europese groep wijkt Duitsland enigszins af, met een dalende trend van 90 procent in 1987 naar 80 procent in 2008.

In alle clusters en landen is er een sterke stijging in parttimewerk onder jongeren. Zowel in landen waar het percentage in 1989 al hoog lag, zoals Nederland en Denemarken, als in landen met nauwelijks parttime werkende jongeren, zoals Duitsland, Italië en Spanje, is het aandeel deeltijdbanen onder 15-24-jarigen drastisch toegenomen. Voor de middengroep, 25-54 jaar,

**Figuur 1: Parttimewerktrends, 1987-2008 – aandeel in totale werkgelegenheid**


Bron: eigen bewerking op basis van OECD (2010)

**Figuur 2: Parttimewerktrends, 1987-2008 – aandeel vrouwen in parttimewerk**


Bron: eigen bewerking op basis van OECD (2010)

**Tabel 1: Verandering in aandeel (%) parttimewerk tussen 1989 en 2008 per leeftijdsgroep**

	15-24 jr.	25-54 jr.	55-64 jr.
Noord-Europees*	+ 19,8	- 4,7	- 7,7
West-Europees	+ 13,4	+ 4,3	+ 10
Zuid-Europees	+ 10,7	+ 4,6	+ 5,2
Angelsaksisch	+ 17,3	+ 4,1	+ 11

Bron: eigen berekening op basis van OECD (2010)

\* Voor 15-24 en 25-54 gegevens Denemarken en Zweden; voor 55-64 enkel gegevens Denemarken

lag het aandeel deeltijdwerk in de meeste landen, behalve Nederland en het Verenigd Koninkrijk, in 1989 laag. Deze percentages zijn echter richting 2008 geleidelijk gestegen. Uitzondering hierop zijn Denemarken, Noorwegen en het Verenigd Koninkrijk, waar het aandeel parttimewerk voor deze leeftijdsgroep is gedaald. De oudste categorie, 55-64 jaar, laat een bijna algemeen stijgende trend zien. Zowel in landen met veel als in landen met weinig parttimebanen werken oudere werknemers in toenemende mate deeltijds. Denemarken vormt de uitzondering op deze regel en kent een substantieel dalende trend.

### De relatie tussen parttimewerk en arbeidsparticipatie

Data met betrekking tot trends in arbeidsparticipatie tonen een grote verscheidenheid tussen verschillende leeftijdsgroepen. In de jongere (15-24) en oudere (55-64) categorieën is er geen eenduidige trend richting hogere arbeidsparticipatie, maar eerder aanhoudende cross-nationale diversiteit. In Denemarken en het Verenigd Koninkrijk schommelt de participatieratio van 15-24-jarigen rond de 70 procent, terwijl dit in landen als België, Italië en Griekenland slechts 40 procent of minder is. Enkel Nederland heeft een sterke stijging gekend over de periode 1970-2008. Deze diversiteit is nog sterker aanwezig in de categorie 55-64 jaar. Scandinavische landen halen een ratio van gemiddeld 60 tot 70 procent, terwijl vooral in België en Italië dit cijfer erg laag ligt (rond de 30 procent). De meeste landen kennen een licht U-vormige trend, waarbij de participatieratio daalt tot aan de jaren negentig en daarna weer geleidelijk begint te stijgen. Vanaf het eind van de jaren negentig worden bijna alle landen

gekenmerkt door een aanzienlijke stijging in de participatiegraad van 55-64-jarigen.

In de categorie 25-54 jaar is er wel een zeer eenduidige stijging van de arbeidsparticipatie over alle landen waar te nemen (zie figuur 3). Tussen 1970 en 2008 hebben de meeste landen 10 procentpunten of meer aan arbeidsparticipatie gewonnen. Diversiteit tussen de landen blijft bestaan, maar is over de periode wel een stuk kleiner geworden, doordat de landen met lage participatiegraden gemiddeld een snellere stijging hebben gekend. Wanneer de data worden uitgesplitst naar geslacht, blijkt dat deze toename vooral aan de sterke stijging van de vrouwelijke arbeidsparticipatie moet worden toegeschreven. Terwijl mannen tussen 25 en 54 over de hele periode een participatiegraad van 90 procent of meer hebben, is deze van vrouwen spectaculair gestegen. Het merendeel van de landen kent een stijging van boven de 20 procentpunten. Enkel de Scandinavische landen, waar de participatie al langer relatief hoog lag, hebben een minder sterke toename gekend. De verschillen in participatiegraad tussen landen zijn bovendien sterk verkleind: liep het in het begin van de jaren zeventig nog uiteen van ongeveer 25 tot 75 procent, tegen 2008 is dit teruggedrongen tot 65-88 procent.

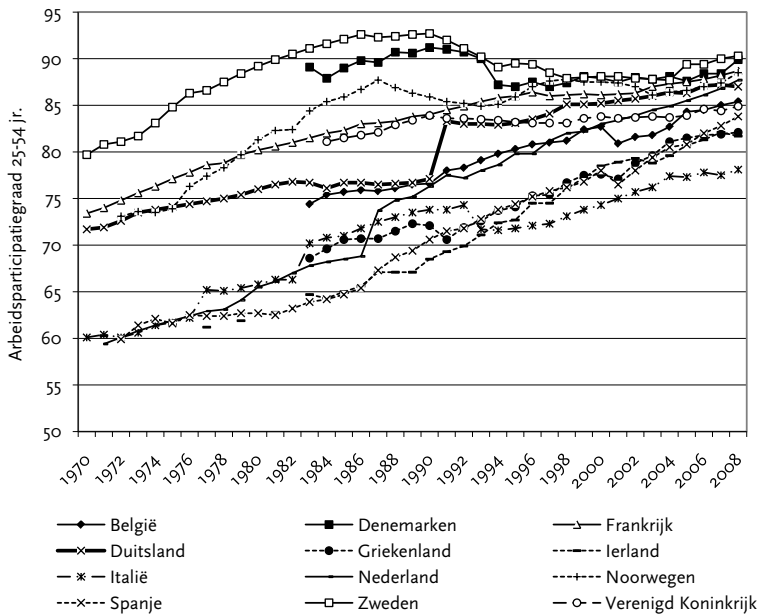
In tabel 2 zijn bivariate correlaties (*Pearson correlation*) berekend tussen de toe- of afname in arbeidsparticipatie en de toe- of afname in parttimewerk tussen 1989 en 2008. Voor parttimewerk zijn twee indicatoren afgebeeld: de verandering in het aandeel parttimewerk van de totale werkgelegenheid en de verandering in het aandeel vrouwen in parttimewerk. De correlaties werden per leeftijdscategorie berekend en tevens apart voor vrouwen. De cijfers tonen dat de veranderingen in arbeidsparticipatie in de leeftijdsgroep 25-54 sterk en



significant correleren met de veranderingen in het percentage parttimewerk in deze categorie. In landen met een stijging van de arbeidsparticipatie van 25-54-jarigen steeg dus ook het aandeel parttimewerk binnen deze groep. Voor de jongere en oudere leeftijdscategorie is dit in mindere mate het geval: er is wel een duidelijk positieve correlatie tussen arbeidsparticipatiegroei

en groei in parttimewerk, maar statistisch moeilijker veralgemeenbaar. De verandering in de arbeidsparticipatie van vrouwen hangt tevens sterk en significant samen met het aandeel parttimewerk bij vrouwen. Een groeiende arbeidsparticipatie gaat gepaard met een groeiend percentage parttimers. Zowel in de leeftijdscategorie 25-54 als in de categorie vrouwen corre-

Figuur 3: Arbeidsparticipatietrends, 1970-2008 – leeftijdscategorie 25-54 jaar



Bron: eigen bewerking op basis van OECD (2010)

Tabel 2: Correlaties tussen verandering in arbeidsparticipatie en verandering in parttimewerk (aandeel en gendercompositie) tussen 1987 en 2008 per categorie

Categorie	Aandeel parttime	Gendercompositie
15-24 jr.	0,66*	0,15
25-54 jr.	0,78**	0,80**
55-64 jr.	0,54	0,11
Vrouwen	0,81**	0,77**

Bron: eigen berekening op basis van OECD (2010)

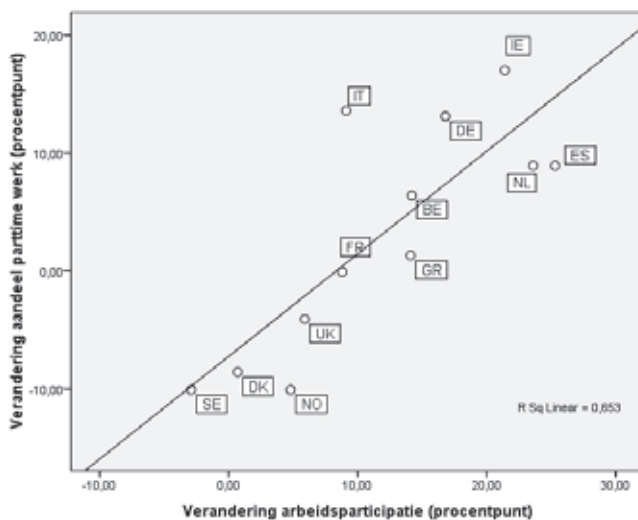
\* significant op niveau 0,05 (*two-tailed*); \*\* significant op niveau 0,01 (*two-tailed*)

leert de verandering in arbeidsparticipatie bovendien met de verandering in de gendercompositie van parttimewerk. Landen met een stijgende arbeidsparticipatie van 25-54-jarigen en vrouwen ondervinden dus een stijgend aandeel van vrouwen in het totale parttimewerk: parttimewerk werd er 'vrouwelijker'. Aangezien de toename in arbeidsparticipatie in de categorie 25-54 jaar bijna volledig aan een toename bij vrouwen is toe te schrijven, overlappen deze categorieën *de facto* in grote mate met elkaar.

De relatie tussen de verandering in arbeidsparticipatie van vrouwen en de verandering in het aandeel parttimewerk – de sterkste correlatie, linksonder in de tabel – is ter illustratie afgebeeld in figuur 4. Landen met een sterk gestegen arbeidsparticipatie van vrouwen, zoals Nederland, Spanje, Ierland en Duitsland, hebben tevens een grote toename in het aandeel parttimewerk bij vrouwen gekend. Waar de vrouwelijke arbeidsparticipatie slechts

beperkt is toegenomen (de Scandinavische landen en het Verenigd Koninkrijk), is het aandeel van parttimewerk in de totale werkgelegenheid van vrouwen juist gedaald. In deze laatste groep landen lag, in tegenstelling tot de eerste groep landen, de arbeidsparticipatie van vrouwen in 1987 al op een hoog niveau. In plaats van een verdere stijging van de participatie, hebben zij een geleidelijke verschuiving van parttime- naar fulltimewerk doorgemaakt. Deze drie indicatoren hangen dus nauw samen: afhankelijk van het niveau van arbeidsparticipatie van vrouwen hebben landen een sterke of matige stijging van deze participatiegraad ondervonden; deze mate van toename in de arbeidsparticipatie correleert vervolgens sterk met de toe- of afname in het aandeel parttimewerk.

Figuur 4: Lineair verband tussen verandering arbeidsparticipatie vrouwen en aandeel parttimewerk vrouwen tussen 1987 en 2008 – 12 Europese landen



Bron: eigen bewerking op basis van OECD (2010)

## Parttimewerk: een nieuwe diversiteit?

Op basis van de literatuur konden verschillende en eventueel tegengestelde trends in parttimewerk worden verwacht. Het Nederlandse voorbeeld gaf aan dat parttimewerk een belangrijk toekomstig arrangement zou kunnen zijn voor het verder verhogen van de arbeidsparticipatie van vrouwen. Deense trends, daarentegen, suggereerden dat vrouwen in toenemende mate fulltime zouden gaan werken en dat parttimewerk eerder een jongerenfenomeen zou worden. Het eventuele samengaan van deze tegengestelde trends zou dan weer wijzen op aanhoudende cross-nationale diversiteit in arbeidspatronen, die een continuering van institutionele en culturele verschillen tussen welvaarts- en genderregimes reflecteert. Dit neemt echter niet weg dat er zich binnen deze regimes fundamentele verschuivingen hebben voorgedaan, zoals veranderende genderrollen en groeiende arbeidsparticipatie, die deze verschillen in een ander licht plaatsen.

De data illustreren, ten eerste, dat er een verschil moet worden gemaakt tussen de verspreiding van parttimewerk in haar totaliteit enerzijds en de opbouw van het parttimesegment naar gender en leeftijd anderzijds. Parttimewerk groeit doorheen Europa, met uitzondering van de Scandinavische landen, waar het aandeel parttimers stabiel is. Het merendeel van de Europese landen wordt gekenmerkt door een substantiële stijging van het aandeel parttimewerk over de afgelopen drie decennia. In de meest recente periode lijkt het percentage parttimewerk vooral in Zuid-Europa verder te klimmen. Echter, ook binnen het parttimesegment treden er opmerkelijke verschuivingen op met betrekking tot gender- en leeftijdscompositie, met bovendien markante verschillen hierin tussen

landen. Algemeen kan een duidelijke tendens van 'verjonging' worden opgemerkt: in alle delen van Europa stijgt het percentage 15-24-jarigen dat parttime werkt sterk. Anderzijds neemt echter ook het percentage oudere werknemers, tussen 55 en 64, dat parttime werkt aanzienlijk toe, behalve in de Scandinavische landen. In de middencategorie, 25-54 jaar, is een geleidelijke toename van deeltijdwerk te zien, terwijl de Scandinavische landen door een daling worden gekenmerkt. Opmerkelijk is bovendien het verschil in trend met betrekking tot gendercompositie tussen Noord- en Zuid-Europese landen. Terwijl het aandeel vrouwen binnen het totale parttimewerk scherp is gedaald in het Noord-Europese cluster (en het Verenigd Koninkrijk), is dit percentage even sterk aan het stijgen in Zuid-Europa (en Ierland). In de West-Europese landengroep blijft deze verhouding stabiel over de bestudeerde periode.

Deze bevindingen suggereren een gedeeltelijke bevestiging van beide veronderstelde ontwikkelingen: zowel de 'Nederlandse' als de 'Deense' variant krijgen empirische bijval. De scherpe daling van het aandeel vrouwen in parttimewerk en de verschuiving naar oudere en vooral jongere werknemers die uit de Deense cijfers naar voren kwamen, blijken te worden gevolgd door vergelijkbare trends in Noorwegen, Zweden en – in mindere mate – het Verenigd Koninkrijk. Spanje, Italië en Ierland, daarentegen, lijken met een grote toename in parttimewerk en een toenemende 'vervrouwelijking' ervan het Nederlandse voorbeeld te volgen. Ook in België, Duitsland en Nederland stijgt het parttimesegment verder, maar neemt het aandeel van vrouwen hierin niet meer toe. Dit samengaan van twee tegengestelde trends wijst op een belangrijke mate van cross-nationale diversiteit binnen Europa: er is

geen eenduidige trend naar meer of minder parttimewerk en een grotere of kleinere genderkloof, maar divergerende trends in beide richtingen.

De bevindingen wijzen er echter tevens op dat deze diversiteit niet louter als een veruiterlijking van verschillende welvaartsstaattypes moet worden geïnterpreteerd, maar dat de algemene toename van de arbeidsparticipatie – en die van vrouwen in het bijzonder – als onderliggende oorzaak in rekening moet worden gebracht. Toename in arbeidsparticipatie correleert significant met zowel toename in parttimewerk als toename van het aandeel vrouwen hierin over de bestudeerde Europese landen. Uitgesplitst naar verschillende categorieën blijkt dit met name voor 25-54-jarigen en vrouwen te gelden. Het zijn de landen met een relatief lage arbeidsparticipatie van vrouwen tijdens de jaren tachtig en negentig, die zowel hun arbeidsparticipatie als hun aandeel parttimewerk sterk hebben verhoogd. In deze landen kan dan ook een aanzienlijk gedeelte van de gecreëerde arbeidsparticipatie van vrouwen worden toegeschreven aan deeltijdbanen. Landen met een traditioneel hoge arbeidsparticipatie van vrouwen, zoals Denemarken en Zweden, hebben een aanzienlijk lagere stijging (of zelfs een daling) van de arbeidsparticipatie gekend. In deze landen treedt er echter een verschuiving op van parttimebanen naar fulltimebanen. Deeltijdwerk verdwijnt er niet, maar wordt in steeds mindere mate door vrouwen ingevuld en in toenemende mate door jongeren. Het niveau van de vrouwelijke arbeidsparticipatie is dus een sleutelgegeven voor de trends in parttimewerk: landen die hun participatiegraad nog aanzienlijk kunnen verhogen kennen een stijging van parttimewerk bij vrouwen, terwijl landen met een reeds hoge participatie dit parttimesegment geleidelijk afbouwen.

De aard van parttimewerk lijkt dus niet principieel te veranderen, maar lijkt afhankelijk te zijn van de mogelijkheid en noodzaak voor de verhoging van vrouwelijke arbeidsdeelname. Deze condities verschillen sterk tussen landen, hetgeen de diverse trends begrijpelijk maakt.

De stijging van parttimewerk bij jongeren en de divergerende trends bij oudere werknemers zijn moeilijker vanuit dit perspectief te verklaren. In deze categorieën is er geen eenduidige trend richting hogere arbeidsparticipatie, maar veeleer een sterke en aanhoudende cross-nationale diversiteit in participatiegraden. De toename in parttimewerk onder jongeren correleert wel significant met de toename in arbeidsparticipatie van deze groep, maar minder sterk dan bij vrouwen en 25-54-jarigen. De data suggereren eerder dat parttimewerk bij jongeren een toenemend fenomeen door heel Europa is, relatief onafhankelijk van de participatiegraad van deze groep. Wellicht schuilen hierachter twee gelijktijdige en tegengestelde ontwikkelingen: een afname van de fulltimearbeidsparticipatie ten gevolge van toenemende hoger onderwijsparticipatie en als gevolg een stijging van het aantal jongeren met een parttimebijbaan naast de studies. In de leeftijdscategorie 55-64 stijgt het aandeel parttimewerk, met uitzondering van het Noord-Europese cluster (met name Denemarken), waar juist een daling wordt geobserveerd. Trends in arbeidsparticipatie vertonen sinds het eind van de jaren negentig een stijgende lijn in de meeste landen, maar deze hangen niet significant samen met trends in parttimewerk.

De geobserveerde trends in parttimewerk lijken dus eerder samen te hangen met veranderende rollen van vrouwen en de cross-nationale verschillen hierin dan een algemene tendens richting hogere ar-

beidsparticipatie. In tegenstelling tot de jongere en oudere leeftijdscategorieën, is de arbeidsparticipatie van vrouwen tussen 25 en 54 sterk geconvergeerd binnen Europa, doordat Zuid- en West-Europese landen een inhaalbeweging hebben gemaakt. De specifieke rol van parttimewerk hierin, als middel om een dergelijke stijging van de arbeidsparticipatie mogelijk te maken, leidt tot een nieuwe diversiteit: een hoog en stijgend percentage parttimewerk bij vrouwen in West- en Zuid-Europa en een laag en dalend percentage in Noord-Europa. In de Scandinavische landen blijven vrouwen tevens hun arbeidsintensiteit verhogen, maar aangezien de participatiegraad al tegen de 90 procent ligt, verschuift hier de focus richting het verhogen van het aantal werkuren. Dit veruiterlijkt zich in een stijgend aandeel fulltime werkende vrouwen en een afname van de 'vrouwelijkheid' van parttimewerk.

Deze redenering staat echter niet volledig haaks op het argument dat toenemende marktdruk aan de basis van veranderende arbeidspatronen ligt. De stijgende arbeidsdeelname en -intensiteit van vrouwen kan immers zowel worden gezien als een emancipatorische ontwikkeling als een noodzakelijk gevolg van dalende reële lonen, die gezinnen ertoe aanzetten hun arbeidsaanbod te verhogen om hun consumptiepeil te kunnen behouden (Streeck, 2008). Aan de hand van kwantitatieve macrodata kan over deze achterliggende oorzaken en motieven in principe geen uitspraak worden gedaan. Wat betreft de rol van parttime-werk in de arbeidsparticipatietrends van oudere werknemers – tevens een groep waarop het arbeidsmarktbeleid zich uitdrukkelijk richt (zie CEC, 2003; High Level Group, 2004) – is het empirisch bewijs voorlopig gemengd. Alhoewel het afgelopen decennium door stijgende trends werd

gekenmerkt, lijken deze niet systematisch samen te hangen met trends in parttime-werk. Dit is echter vooral te wijten aan afwijkende ontwikkelingen in de Scandinavische landen, waar stijgende participatie van 55-64-jarigen gepaard gaat met dalend parttimewerk. In de andere Europese landen gaan toename in arbeidsparticipatie en toename in parttimewerk wel degelijk samen.

### **Naar een vernieuwde onderzoeksagenda**

De huidige typologieën waarmee landen worden geclassificeerd en geclusterd vertegenwoordigen de maatschappelijke verhoudingen op een bepaald historisch moment. De hieruit voortkomende institutionele verschillen blijven een impact hebben, maar zijn ook onderhevig aan (endogene) veranderingen. Zo suggereren de analyse-resultaten in dit artikel, bijvoorbeeld, dat de tegengestelde arbeidspatronen van Scandinavische en Mediterrane landen niet enkel moeten worden begrepen vanuit hun respectievelijke welvaartsstaatsinbedding, maar tevens als een resultaat van historische ontwikkelingen in genderrollen en arbeidsmarkten. Een dergelijke dynamische benadering van cross-nationale diversiteit biedt mogelijkheden voor vergelijkend onderzoek binnen Europa, zonder dat verklaringen terug hoeven te vallen op de statische beelden die door typologieën doorgaans worden opgeroepen.

Het onderzoek naar parttimewerk zal deze trends en evoluties in het oog moeten houden en gedetailleerd in kaart moeten brengen. Een interessante vraag voor de komende jaren is of enkele West-Europese landen, wanneer zij vergelijkbare arbeidsparticipatiegraden als in Scandinavische landen hebben bereikt, de trends uit

Noord-Europa zullen volgen. Bovendien valt af te wachten of Zuid-Europese landen hun huidige trends zullen voortzetten en richting een 'parttime-economie' naar Nederlands voorbeeld zullen evolueren. Een eerste stap in dit onderzoek kan worden gezet door de (voorkeuren voor) arbeidspatronen van verschillende socio-economische groepen binnen landen te analyseren, met bijzondere aandacht voor de veranderende voorkeuren en gedragingen van hoogopgeleide vrouwen. Hiervoor zijn echter kwaliteitsvolle longitudinale data op microniveau nodig, bij voorkeur internationaal vergelijkbaar. Bovendien is het nodig om verder te onderzoeken wat de impact van parttimewerk is op zowel de kwaliteit van het werk als op de genderverhoudingen binnen het gezin. Veranderingen hierin en verschillen tussen landen zijn belangrijke onderzoeksgegevens om de geobserveerde trends in parttimewerk te kunnen interpreteren in functie van (gender)ongelijkheidsvraagstukken.

De auteur bedankt Vickie Dekocker en drie anonieme reviewers voor hun opmerkingen bij een eerdere versie van dit artikel.

#### Noot

- 1 Voor leeftijdscategorieën wordt geen aandeel parttimewerk berekend, aangezien dit behalve door verschuivingen op de arbeidsmarkt ook door demografische ontwikkelingen (bijvoorbeeld relatieve toename van categorie 'oudere' in de bevolking) kan worden beïnvloed.

#### Literatuur

- Allaart, P. & L. Bellmann (2007). Reasons for part-time work: an empirical analysis for Germany and the Netherlands, *International Journal of Manpower*, 28(7), 557-70.
- Anxo, D., C. Fagan, I. Cebrian & G. Moreno (2007). Patterns of labour market integration in Europe – a life-course perspective on time policies, *Socio-Economic Review*, 5, 233-60.
- Becker, G. (1981). *A Treatise on the Family*. Cambridge: Harvard University Press.
- Booth, A. & J. van Ours (2009). Hours of work and gender identity: does part-time work make the family happier?, *Economica*, 76, 176-96.
- CEC (Commission of the European Communities) (2003). *The future of the European Employment Strategy (EES): a strategy of full employment and better jobs for all*. Luxembourg: Office for Official Publications of the European Communities.
- CEC (2005). *Reconciliation of work and private life: a comparative review of thirty European countries*. Luxembourg: Office for Official Publications of the European Communities.
- CEC (2006). *Employment in Europe 2006*. Luxembourg: Office for Official Publications of the European Communities.
- Crompton, R. (1999). *Restructuring gender relations and employment: the decline of the male breadwinner*. Oxford: Oxford University Press.
- Crouch, C. (2008). *The governance of labour market uncertainty: towards a new research agenda*. Amsterdam: Hugo Sinzheimer Instituut.
- Esping-Andersen, G. (1990). *The three worlds of welfare capitalism*. Cambridge: Polity Press.
- Esping-Andersen, G. (1999). *Social foundations of post-industrial economies*. Oxford: Oxford University Press.
- Esping-Andersen, G. (2009). *The incomplete revolution. Adapting to women's new roles*. Cambridge: Polity Press.
- Euwals, R. & M. Hogerbrugge (2006). Explaining the growth of part-time employment: factors of supply and demand, *Labour*, 20(3), 533-57.
- Haas, B. (2005). The work-care balance: is it possible to identify typologies for cross-national comparisons?, *Current Sociology*, 53(3), 487-508.

- Hakim, C. (2002) Lifestyle preferences as determinants of women's differentiated labor market careers, *Work and Occupations*, 29(4), 428-59.
- High Level Group (2004). *Facing the challenge. The Lisbon strategy for growth and employment*. Luxembourg: Office for Official Publications of the European Communities.
- Hill, J., V. Mårtinson & M. Ferris (2004). New-concept part-time employment as a work-family adaptive strategy for women professionals with small children, *Family Relations*, 53(3), 282-92.
- Leschke, J. (2007). To what extent are temporary work and part-time employment cushioned by different forms of security? In: H. Jorgensen & P.K. Madsen (Eds.) *Flexicurity and beyond. Finding a new agenda for the European social model*. Copenhagen: DJOF Publishing, 561-601.
- Lewis, J. (1992). Gender and the development of welfare regimes, *Journal of European Social Policy*, 2, 159-73.
- Lind, J. & E. Rasmussen (2008). Paradoxical patterns of part-time employment in Denmark? *Economic and Industrial Democracy*, 29(4), 521-40.
- McGovern, P., D. Smeaton & S. Hill (2004). Bad jobs in Britain: nonstandard employment and job quality, *Work and Occupations*, 31(2), 225-49.
- Muffels, R., U Klammer & T. Wilthagen (2008). *Flexibility and security over the life course*. Luxembourg: European Foundation for the Improvement of Living and Working Conditions.
- OECD (Organization for Economic Co-operation and Development) (2010). 'Labour market database', *Source OECD*, <http://www.sourceoecd.org/database/OECDstat>.
- O'Reilly, J. (2006). Framing comparisons: gendering perspectives on cross-national comparative research on work and welfare, *Work, Employment and Society*, 20(4), 731-50.
- Plantenga, J. (2002). Combining work and care in the polder model: an assessment of the Dutch part-time strategy, *Critical Social Policy*, 22(1), 53-71.
- Rasmussen, E., J. Lind & J. Visser (2004). Divergence in part-time work in New Zealand, the Netherlands and Denmark, *British Journal of Industrial Relations*, 42(4), 637-58.
- Streeck, W. (2007). Globalization: nothing new under the sun? Discussion forum on institutional change and globalization, *Socio-Economic Review*, 5, 527-67.
- Streeck, W. (2008). *Flexible markets, stable societies?* Cologne: Max Planck Society for the Study of Societies.
- Van Rijswijk, K., M.H. Bekker, C.G. Rutte & M.A. Croon (2004). The relationship among part-time work, work-family interference and well-being, *Journal of Occupational Health Psychology*, 9(4), 286-95.
- Visser, J. (2002). The first part-time economy in the world: a model to be followed? *Journal of European Social Policy*, 12(1), 23-42.
- Vos, A. (2009). Falling fertility rates: new challenges to the European welfare state, *Socio-Economic Review*, 7, 485-503.
- Wilthagen, T. & F. Tros (2004). The concept of 'flexicurity': a new approach to regulating employment and labour markets, *Transfer*, 10(2), 166-86.