

Wanneer en waarom worden werknemers lid van een vakbond?

Een empirische confrontatie van sociologische en economische theorieën¹

In zijn overzichtsartikel onderscheidt Klandermans (1986) drie invalshoeken ter verklaring van de beslissing van mensen om lid te worden van een vakbond: de frustratie-agressie, de rationele keuze en de interactionistische benadering. Ondanks de grote aandacht die in de literatuur wordt geschonken aan de frustratie-agressie en de rationele keuze theorie blijkt dat deze theorieën de 'stap' van niet lid naar wel lid slechts gedeeltelijk kunnen verklaren. Voor veel werknemers is de keuze om wel of niet lid te worden van een vakbond namelijk vanzelfsprekend en niet direct een afgeleide van kosten-baten afwegingen of frustratie-gevoelens. Het 'besluit' is vaak heel simpel terug te voeren op de *aanwezigheid* of *afwezigheid* van de vakbond op de werkplek en daarbuiten (De Witte, 1988; Van Rij en Lutteken, 1990). In dit artikel wordt de invloed van de omgeving, in enge en bredere zin, op het besluit om lid te worden van een vakbond nader bekeken. Met de omgeving in engere zin wordt de invloed van de persoonlijke omgeving bedoeld, bijvoorbeeld de invloed van collega's of familie. Echter de setting waarin zich dit beslissingsproces afspeelt, is niet los te zien van een bredere omgevingscomponent, te weten de algemene sociaal-economische ontwikkelingen. Allereerst zal op deze twee theoretische verklaringen worden ingaan, gekoppeld aan een dynamische operationalisering van het lidwordingsproces. Daarna wordt kort op het Cox-model ingegaan. Dit model zal worden gebruikt om de sociologische en economische verklaringen in één model te bestuderen. Tot slot worden enkele resultaten grafisch toegelicht.

Verklaringen voor lid worden²

In de literatuur worden een groot aantal factoren genoemd die een antwoord moeten geven op de vraag: wanneer en waarom worden werknemers lid van een vakbond? Het is opmerkelijk hoe verschillende verklaringen voor vakbondslidmaatschap naast elkaar bestaan, zonder dat dit ertoe leidt verschillende inzichten te combineren en mogelijk te passen in één model. We zullen niet proberen al het hooi dat er ligt op de vork te nemen maar ons beperken tot twee verklaringen. Zoals in de inleiding al is aangegeven richten we ons in eerste instantie op de sociologische benadering, of in de terminologie van Klandermans (1986) de interactionistische benadering. Ten tweede zullen we ons richten op

verklaringen vanuit de business cycle theorie. Beide verklaringen zullen in één model worden opgenomen; zo wordt een brug geslagen tussen economische en sociologische verklaringsmodellen.

Sociologische benadering

Vakbondslidmaatschap is voor een groot gedeelte gerelateerd aan het werk (Booth, 1986; Payne, 1989; Van den Berg en Groot, 1990). 'The importance of occupation as an influence on unionization is one of the few variables for which the literature is nearly unanimous' (Fiorito en Greer 1982, blz. 10). Nederland vormt hierop geen uitzondering. Ook hier geldt dat voltijders beter zijn georganiseerd dan parttimers, handarbeiders beter zijn georganiseerd dan hoofdarbeiders en werknemers in grote bedrijven beter zijn georganiseerd dan werknemers in kleine bedrijven. Aan de ene kant zijn er beroepen waar bijna iedere werknemer lid is, terwijl er aan de andere kant beroepen zijn

* Coen van Rij en Bas van den Putte zijn als onderzoekers verbonden aan het NIMMO, Faculteit Politieke Sociaal-Culturele Wetenschappen (PSCW) van de Universiteit van Amsterdam.

waar slechts weinigen zijn georganiseerd. Het wel of niet hebben van een baan met een hoge organisatiegraad vormt natuurlijk nog geen uitputtende verklaring voor de beslissing vakbondslid te worden. Men moet ook 'praten' over de vakbond en daarnaast met de bond in contact komen. Dit kan op verschillende manieren, bijvoorbeeld via een ledenwervingsactie, een staking, een reorganisatie, een bijeenkomst, etc. Van deze contacten mag alleen een positief effect worden verwacht indien deze zich in een voor de vakbond positief milieu afspelen. Ook ander onderzoek wijst op het belang van de aanwezigheid van de vakbond op de werkplek, in relatie tot het besluit van mensen om lid te worden (Van den Putte c.s., 1991). Vanuit vakbondsoptiek zijn dit belangrijke factoren omdat deze factoren in principe manipuleerbaar zijn.

Naast de beroepsomgeving van het individu blijken ook enkele meer individuele 'kenmerken' samen te hangen met het vakbondslidmaatschap, zoals opleiding en geslacht. Deze zijn echter niet los te zien van de beroepssituatie van het individu. De driehoek geslacht, opleiding en beroep is, in relatie tot het vakbondslidmaatschap, niet makkelijk te ontrafelen. Met betrekking tot opleiding wordt vaak gesteld dat lager opgeleiden zich eerder organiseren dan hoger opgeleiden. Daarnaast ziet men dat mannen beter georganiseerd zijn dan vrouwen. Een belangrijke vraag is of deze verschillen (tussen hoger opgeleiden en lager opgeleiden en tussen mannen en vrouwen) gehandhaafd blijven indien we rekening houden met de arbeidsloopbaan van het individu. Hunley (1988) stelt op grond van US-data dat er geen significant effect van opleiding op lidmaatschap aanwezig blijft indien we hiervoor controleren. Visser c.s. (1991, blz. 180) komen met betrekking tot de variabele geslacht tot een vergelijkbare conclusie: 'Dit sterkt ons vermoeden dat het *verschil* tussen de arbeidsloopbanen van vrouwen en mannen wel eens de doorslag zou kunnen geven bij de geconstateerde verschillen in lidmaatschapsloopbanen'. Tot zover de sociologische benadering, we willen ons nu richten op de economische theorie.

Business cycle benadering

'What the business cycle theory sets itself to explain is how individual decisions about joining or not joining the union are shaped by economic

variables' (Visser, 1987, blz. 64). Het basismodel is afkomstig van Ashenfelter en Pencavel (1969) en uitgebreid en toegepast door onder andere Bain en Elsheim (1976 en 1982). Het model van Bain en Elsheim bevatte de volgende verklarende variabelen: het niveau en de verandering van de werkloosheid; het niveau van de organisatiegraad van het jaar ervoor; de verandering van lonen en de verandering van prijzen. In verschillende landen is onderzoek gedaan naar deze theorie, ook in Nederland is hier recentelijk nog over gepubliceerd (Van Ours, 1991). Er is één effect dat in bijna alle studies terugkomt. Indien de prijzen en lonen stijgen heeft dit een positief effect op vakbondslidmaatschap. Gesteld wordt dat de werknemers het resultaat van een loonsverhoging direct terugzien in hun portemonnee en dat dat een reden is de organisatie die zich daarvoor heeft ingezet te steunen. Ten aanzien van de factor werkloosheid zijn de bevindingen minder duidelijk op één lijn te brengen. Meestal wordt een negatief effect gevonden. Carruth en Disney (1988) vinden echter een positief effect. Maar meestal heeft een stijging van de werkloosheid een daling van de organisatiegraad tot gevolg. De vakbeweging zit dan in een defensieve positie en is gedoemd tot het verdedigen van bestaande verworvenheden. De resultaten die worden geboekt spreken leden zowel als niet-leden minder aan. Het gevolg is dat minder potentiële leden zich aanmelden en/of meer leden zich afmelden. Van Ours (1991) concludeert op grond van Nederlandse tijdreeksanalyses voor de periode 1961-1989 dat zowel korte termijn fluctuaties als lange termijn veranderingen in organisatiegraad afhankelijk zijn van het arbeidsinkomen en de werkloosheid. Indien het inkomen stijgt, stijgt het aantal vakbondsliden en indien de werkloosheid daalt, stijgt het aantal vakbondsliden. Opmerkelijk is dat in deze modellen de factor stakingen bijna nooit wordt opgenomen. Men zou verwachten dat, indien er meer arbeidsconflicten zijn in een bepaald jaar, er meer werknemers zullen besluiten lid te worden. De vakbond is in dergelijke periodes duidelijk aanwezig en indien men in aanmerking wenst te komen voor een uitkering uit de stakingskas zal men toch eerst lid moeten worden. Het is, gezien de gevonden samenhang tussen ledenaantallen en macro-economische factoren, interessant het 'effect van deze omstandigheden' op de beslissing om lid te worden nader te bestuderen.

In de twee theorieën die hier kort besproken zijn, wordt het besluit van mensen om lid te worden van een vakbond verklaard. De sociologische theorie doet dit door de nadruk te leggen op de werkplek, de mogelijke netwerken en mogelijke contacten van het individu met de vakbond. De business cycle theorie door te wijzen op macro-economische veranderingen en het verwachte gedrag van potentiële vakbondsleden in het licht van deze veranderingen. Hier wringt ons inziens echter de schoen. De economische variabelen liggen 'te ver' af van de eigenlijke beslissing om wel of niet lid te worden. Als we leden vragen waarom bent u lid geworden van de bond krijgen we nooit het antwoord: 'omdat de werkloosheid is gedaald'. De economische factoren lijken niet direct van invloed, zij geven mogelijk wel het kader aan waarin zich dergelijke beslissingen afspelen. Onze verdere uitwerking zal er dan ook opgericht zijn te bekijken in hoeverre de economische benadering extra verklaringskracht heeft, gegeven de interactionistische factoren. Een dergelijke empirische confrontatie van modellen stuit in de praktische uitwerking vaak op problemen omdat de afhankelijke variabele verschilt. Voor het schatten van het effect van bijvoorbeeld werkloosheid of inflatie maakt men meestal gebruik van 'time-serie' analyse technieken of ARIMA-modellen. Daarbij worden voor verschillende jaren organisatiegraden of veranderingen in ledentallen vergeleken met werkloosheid cijfers en prijs cijfers. Voor het schatten van de effecten van de persoonlijke omgeving op lidmaatschap gebruikt men daarentegen vaak (logit) regressie-modellen waarbij de afhankelijke variabele 'wel of niet lid' is. Onze aanpak verschilt echter van deze gebruikelijke werkwijzes. Hier willen we nu bij stilstaan.

De kans om lid te worden

De afgelopen jaren werden ruim 100.000 nieuwe leden per jaar bij de FNV aangesloten bonden ingeschreven. Dit betekent zo'n 10% van het totale ledenbestand. Men zou op grond van dit gegeven verwachten dat het aantal leden gestaag zou stijgen. Dit is echter niet het geval omdat grote groepen het lidmaatschap weer opzeggen. Momenteel ligt de organisatiegraad rond de 25%. Dit percentage stijgt blijkens onze gegevens tot bijna 50% als diegenen worden meegeteld die zeggen 'wel eens' lid te zijn geweest.

De 'toestand' lidmaatschap verandert, echter veel 'empirische' modellen ter verklaring van vakbondslidmaatschap maken de fout het lidmaatschap *statisch* te benaderen. Men gaat ervan uit dat het individu of een groep individuen op een bepaald moment lid of niet lid is. Hierbij wordt uit het oog verloren dat het tijdstip waarop men onderzoek doet slechts een momentopname is en dat in werkelijkheid grote groepen mensen lid worden en weer opzeggen. Daarnaast vergeet men dat de toestand lid of niet-lid het gevolg kan zijn van twee verschillende processen: het lidwordingsproces en het opzegproces. En deze processen hebben hun eigen determinanten. 'Binding met de organisatie' speelt bijvoorbeeld bij het opzeggen een belangrijke rol, terwijl voor de verklaring van het lid worden deze factor niet van belang is. In de veel gebruikte (logit) regressietechniek komt dit dynamische karakter onvoldoende tot zijn recht. Gezien de probleemstelling lijkt de meest aangewezen methode event-history of survival analyse te zijn.

Vanaf het moment dat men de eerste betaalde betrekking heeft, behoort men tot de potentiële ledenkring van de vakbeweging. Een werknemer kan besluiten lid te worden van een vakbeweging, maar kan ook besluiten geen lid te worden. Deze keuze is in principe vrij met uitzondering van de grafische sector. De eerste vraag is: wanneer besluit iemand om lid te worden?³ Of anders geformuleerd: wat is de kans dat een individu in een bepaald tijdsinterval besluit lid te worden, gegeven dat hij/zij nog geen lid is voor het begin van het tijdsinterval? Wanneer we het tijdsinterval steeds kleiner maken, kunnen we deze 'overgangskans' of rate van niet-lid naar lid als volgt weergeven:

$$r(t) = \lim_{\Delta t \downarrow 0} \frac{\Pr(t \leq T < t + \Delta t \mid T \geq t)}{\Delta t} \quad (1)$$

$r(t)$ wordt de hazard (functie) of rate genoemd en geeft aan de 'instantane' kans om lid te worden in het interval $[t, t + \Delta t]$, gegeven dat men nog geen lid is aan het begin van het interval. T geeft aan de duur tot de gebeurtenis, in ons geval lid worden.

De grafiek van de hazard kan verschillende vormen aannemen. Zij kan bijvoorbeeld stijgen of dalen, of eerst stijgen en daarna dalen etc. Indien de hazard stijgt betekent dit dat kort na het aanvaarden van de eerste betaalde betrek-

king de kans dat iemand besluit lid te worden het laagst is. Daalt daarentegen de hazard dan is de kans dat men in het begin besluit om lid te worden het hoogst. Om de hazard te kunnen berekenen moet voor ieder individu in de steekproef allereerst bekend zijn de leeftijd van het individu bij het aanvaarden van de eerste betaalde baan en ten tweede de leeftijd van het individu op het moment van lid worden. Dit wordt verder uitgewerkt in de paragraaf over de data.

Het Cox-model

Hiervoor zijn we ingegaan op verschillende verklaringen voor de beslissing van mensen om wel of niet lid te worden van een vakbond. Tevens is de rate gedefinieerd. Om nu de 'kracht' van deze verklaringen op de rate om lid te worden te bestuderen, maken we gebruik van het Cox-model. Cox (1972) gaat ervan uit dat de rate afhankelijk is van een tijdfactor (de base-line hazard) en een exponentiële functie van exogene variabelen:

$$r(t) = r_0(t) e^{\beta'X} \quad (2)$$

$r_0(t)$ is de base-line hazard;

β is een vector van parameters zonder constante en

X is een vector van exogene variabelen die door de tijd kunnen veranderen.

Voor het schatten van de parameters (beta's) stelt Cox voor gebruik te maken van de partial-likelihood methode. In deze methode wordt de base-line hazard niet berekend en wordt alleen het effect van de exogene variabelen op de rate geschat. Wij zullen deze methode ook volgen.

Data

De data die ons ter beschikking staan zijn verzameld met behulp van de computergestuurde telefonische interview faciliteit aan de Universiteit van Amsterdam-NIMMO.⁴ Dit is gebeurd in het kader van de FNV-barometer (Kersten c.s., 1989, 1990). Aan een representatieve steekproef uit de Nederlandse bevolking zijn enkele retrospectieve vragen gesteld om hun vakbondsloopbaan te reconstrueren. Zo is aan leden en ex-leden gevraagd wanneer ze lid zijn geworden. Daarnaast is aan iedereen die wel eens een betaalde baan van meer dan één jaar heeft gehad, gevraagd: hoe oud was u toen u voor het eerst een betaalde baan kreeg? Alle antwoorden zijn gegeven in jaren. Voor alle

respondenten kan zodoende een 'vakbondsgeschiedenis' worden gemaakt. Als iemand nog geen lid is, leidt dit tot censurering; dat wil zeggen de gebeurtenis heeft nog niet plaatsgevonden.

Ten aanzien van de persoonlijke kenmerken zal de assumptie worden gemaakt, dat deze aspecten niet zijn veranderd. Voor sommige kenmerken kan dit zonder problemen: geslacht, leeftijd eerste betaalde baan, organisatiegraad eerste betaalde baan, en dergelijke. Voor andere kenmerken is het redelijk hier vraagtekens te zetten: zoals het aantal contacten met de vakbond en de mate waarin men met anderen over de vakbond praat. Het zal duidelijk zijn dat deze factoren door de tijd kunnen veranderen en dat een mogelijke verandering een reden kan zijn lid te worden of op te zeggen. Ook is het redelijk te wijzen op de veronderstelde causaliteit tussen de factoren en het lid worden. Hier maken we de assumptie dat door bepaalde contacten men eerder geneigd is lid te worden. Het kan echter ook zo zijn dat leden, gegeven hun lidmaatschapsintentie, eerder bepaalde contacten leggen en zich sneller in bepaalde vakbondsnetwerken zullen bevinden. Verder zal het duidelijk zijn dat op theoretisch niveau de verschillende motieven en redenen om lid te worden goed zijn te scheiden. Echter, in de praktijk zullen verschillende motieven door elkaar heen spelen.

In de analyse zijn alleen mensen opgenomen die in de periode 1958-1988 op de arbeidsmarkt zijn gekomen ($n = 391$). Voor deze periode is gekozen omdat ten aanzien van enkele belangrijke economische factoren bij het CBS (1989) data bekend zijn. In de theoretische paragraaf zijn de verschillende factoren reeds ter sprake gekomen. Daar is ook besproken wat het verwachte en in de literatuur vaak gevonden effect van deze factoren is. We zullen hieronder dan ook alleen kort de operationalisatie van de factoren en het verwachte effect weergeven.

De volgende persoonlijke kenmerken zijn opgenomen:

- geslacht 0 = man en 1 = vrouw;
- leeftijd waarop men de eerste betaalde baan begint;
- + + de organisatiegraad bij de eerste betaalde baan, minder dan 20%, 20-50% 50% of

Tabel 1. Cox-model lid worden

Geslacht	0.388
Organisatiegraad < 20% (referentie categorie)	
Organisatiegraad 20-50%	0.303
Organisatiegraad 50% +	1.160*
Aantal banen	0.025
Opleiding	-0.010
Leeftijd eerste baan	0.003
Netwerk	0.275*
Contacten met vakbond	0.312*
χ^2 (df=8)	104.92

n = 391 censored = 265

* = Significant op 5% niveau.

- meer;
- aantal banen dat men heeft gehad (indicatie voor arbeidsloopbaan);
- opleidingsniveau;
- + netwerk: aantal personen in de directe omgeving waarmee men over voor het individu belangrijke zaken praat die – ook – lid zijn van een vakbond (0-3);
- + contacten: aantal contacten met de vakbond. We stelden de respondenten vragen ten aanzien van 7 contacten (wervingsactie, staking, advertentie, kaderlid etc). Het aantal contacten is geteld waarna een schaal lopend van 0 (geen enkel contact) tot 7 (zeven contacten) is gemaakt.

Verder zijn de volgende economische factoren onderzocht:

- werkloosheid (% afhankelijke beroepsbevolking)⁵
- + aantal verloren arbeidsdagen naar aanleiding van stakingen
- + prijsindex
- + aantal stakingen
- + loon van 'gemiddelde' werknemer in industrie

Resultaten

Allereerst zullen we het model met de persoonlijke factoren bespreken. Daarna voegen we de economische-factoren toe. De parameters van de verschillende Cox-modellen zijn geschat met BMDP2L.⁶

Persoonlijke factoren

In tabel 1 staan de resultaten van het model voor het lidwordingsproces. In dit model springen er drie factoren uit. Indien de organisatiegraad van de eerste betaalde baan hoog is, men meer personen in de directe omgeving heeft die lid zijn en meer contacten heeft met de vakbond wordt de kans dat men besluit lid te worden, significant groter. Opmerkelijk is dat er geen significant effect wordt gevonden voor leeftijd. Ongeacht de leeftijd waarop men begint te werken, heeft men een bepaalde kans om lid te worden en hier is geen verschil tussen jongeren en herintreders. Verder zien we geen significant effect van opleiding indien we controleren voor de organisatiegraad van de eerste betaalde baan, hetgeen aansluit bij de resultaten van Hunley (1988). Maar dit resultaat is in tegenspraak met bevindingen van Van den Berg en Groot (1990).

Sociologische en economische factoren in één model

In bovenstaande analyses zijn we er vanuit gegaan dat de verklarende factoren constant zijn. Natuurlijk zullen contacten en netwerken veranderen, maar hierover zijn geen gegevens bekend. Met betrekking tot de economische factoren zijn dergelijke data wel bekend. Inflatie, werkloosheid en stakingen worden per jaar geregistreerd. Gezien de hoge samenhang tussen het aantal stakingen en het aantal verloren arbeidsdagen als gevolg van een staking en de samenhang tussen de prijsindex en de loonontwikkeling is ervan afgezien deze paren van variabelen in één

Tabel 2. Cox-model lid worden persoonlijke en economische factoren

	Model 1	Model 2	Model 3	Model 4
Geslacht	0.432	0.433	0.421	0.423
Organisatiegraad < 20% (ref. cat.)				
Organisatiegraad 20-50%	0.388	0.376	0.370	0.357
Organisatiegraad 50% +	1.194*	1.224*	1.178*	1.210*
Aantal banen	0.031	0.029	0.031	0.029
Opleiding	-0.009	-0.013	-0.009	-0.013
Leeftijd eerste baan	-0.006	-0.004	-0.006	-0.003
Netwerk	0.287*	0.281*	0.285*	0.278*
Contacten met vakbond	0.325*	0.329*	0.326*	0.330*
Werkloosheid	-0.021	-0.006	0.009	0.022
Aantal verloren dagen n.a.v. staking	-0.001		-0.001	
Prijsindex	0.014	0.012		
Aantal stakingen		0.005		0.005
Loon arbeider in industrie			0.033	0.027
χ^2 df = 10	110.98	111.57	109.69	110.94
Likelihood ratio test (df = 3)	8.56	9.59	6.54	8.09

* = Significant op 5% niveau.

model te schatten. We zien in tabel 2 dat geen van de parameters van de economische factoren significant zijn. Het effect van 'werkloosheid' is – in model 1 en 2 zoals verwacht – negatief: indien de werkloosheid stijgt, daalt de rate om lid te worden.⁷ Met andere woorden minder mensen besluiten om lid te worden. Opvallend is ook dat in deze analyses geen direct effect van stakingen wordt geconstateerd, zowel in de operationalisatie van het aantal stakingen als in de operationalisatie van het aantal verloren arbeidsdagen. Dit is in tegenspraak met ideeën en bevindingen die bij enkele vakbonden leven. Zij zien vaak een sterke toestroom als gevolg van een stakingsactie. Een mogelijke verklaring hiervoor is dat stakingen in de Nederlandse arbeidsverhoudingen een ondergeschikte rol spelen en dat de kleine schommelingen hierin nauwelijks tot geen effect hebben op de rate om lid te worden in een bepaald jaar.

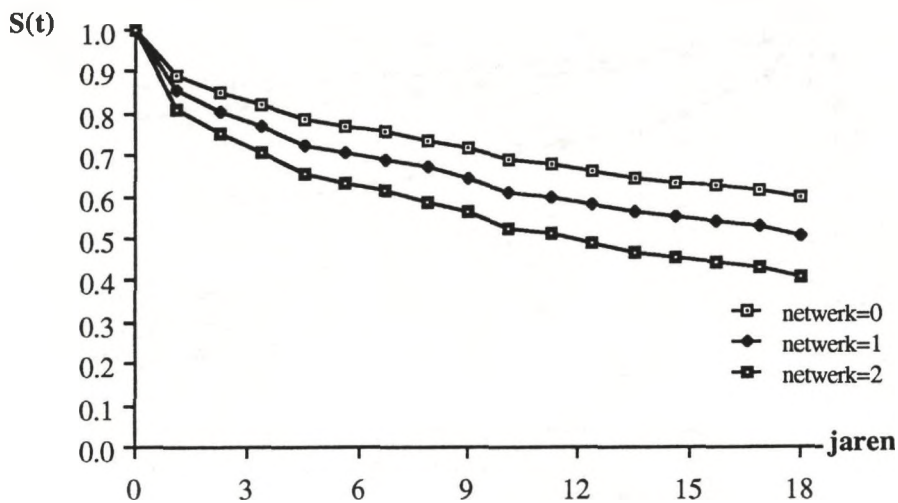
In de laatste rij van tabel 2 staat een toets of de drie berekende parameters van de structurele factoren een significante bijdrage aan de fit van het model leveren (kritische waarde met drie vrijheidsgraden: 7.815).⁸ We zien dat, gegeven de persoonlijke factoren, in alle modellen de economische factoren afzonderlijk geen significante bijdrage leveren. Maar indien de drie

factoren *tegelijk* worden verwijderd, levert dit in drie van de vier gevallen een significante verslechtering van de fit van het model op. Een mogelijk probleem is multi-collineariteit tussen aan de ene kant de persoonlijke en aan de andere kant de economische factoren. Indien we een model schatten met alleen economische factoren, blijkt echter wederom dat geen van de factoren afzonderlijk een significant effect heeft. Gegeven de resultaten van tabel 2 is onze conclusie dat het directe effect van de structurele factoren op de rate om lid te worden zeer summier is. De persoonlijke factoren lijken belangrijker. Tot slot zullen we deze conclusie in de volgende paragraaf nog grafisch illustreren en komen we terug op de vraag: wanneer worden werknemers lid van een vakbond?

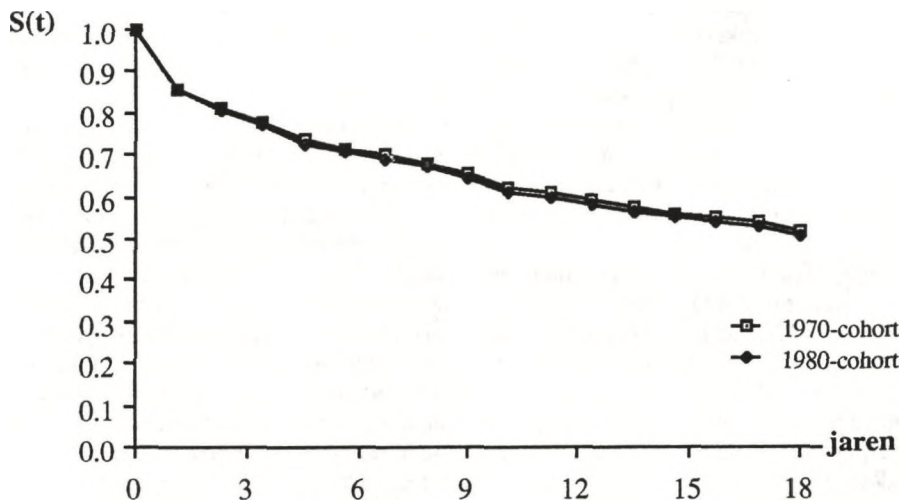
Grafische illustratie van de resultaten

In de voorgaande paragrafen hebben we ons met name beziggehouden met de waarom vraag. In tabel 2 hebben we daartoe een model geschat. Nu zullen we aan de hand van drie voorbeelden of 'types' een illustratie geven van de gevonden resultaten. In deze paragraaf richten we ons meer op het eerste gedeelte van onze probleemstelling: wanneer worden werknemers nu lid van een vakbond? Wat is nu de

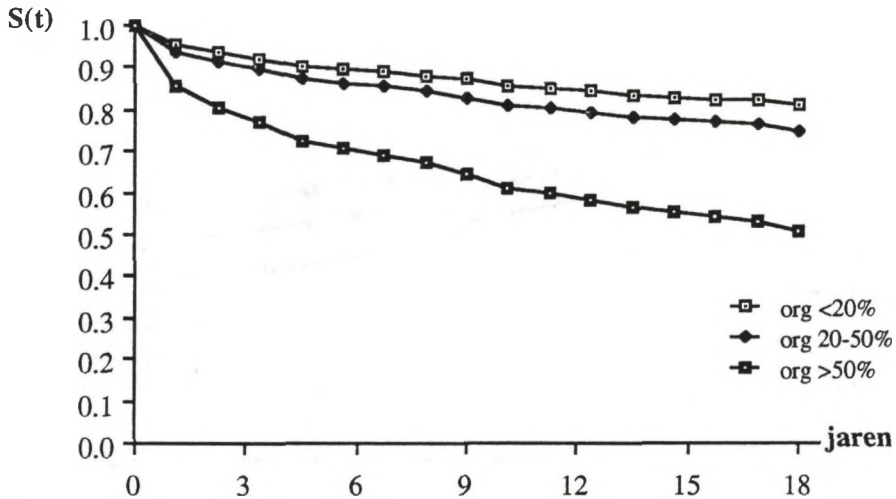
Figuur 1. Survival curves voor verschillende netwerk niveaus



Figuur 2. Survival curves voor verschillende soorten



Figuur 3. Survival curves voor verschillende organisatiegraden



kans dat iemand lid wordt binnen 6 jaren?⁹ Of anders geformuleerd: wat is de kans dat iemand geen lid wordt binnen 6 jaren? Hiervoor hebben we nodig de survival-functie. Deze functie kan simpel worden berekend.¹⁰ In figuur 1 hebben we drie survival functies getekend. Dit hebben we gedaan voor een man die in 1980 op de arbeidsmarkt is gekomen, toen 23 jaar was, is gaan werken in een bedrijf met een hoge organisatiegraad, met één vakbondscontact en 0 of 1 of 2 netwerk contacten. Uit de figuur is af te lezen wat de kans is dat deze persoon geen lid wordt binnen 6 jaar. Indien hij nul netwerk contacten heeft is de kans dat hij geen lid wordt ongeveer 77%, met één netwerk contact wordt de kans 70% en met twee netwerk contacten 63%.

In figuur 2 vergelijken we 'dezelfde' man, nu alleen met één netwerk contact, met iemand die in 1970 op de arbeidsmarkt is gekomen. In dit voorbeeld zijn de twee survival-functies nauwelijks van elkaar te onderscheiden. Na 6 jaar is de kans om geen lid te worden voor degenen die in 1970 zijn gaan werken 71% en voor degenen die in 1980 zijn gaan werken 70%, deze verschillen zijn statistisch niet significant.

Tot slot willen we bekijken wat het effect is van de organisatiegraad in de eerste betaalde betrekking op de kans om lid te worden. Hiervoor nemen we weer 'dezelfde' man in 1980 op de

arbeidsmarkt en één netwerk contact. De drie survival curves voor dit 'type' staan in figuur 3. De kans dat hij geen lid wordt binnen 6 jaar indien hij begint te werken in een bedrijf met een lage organisatiegraad is 90%. Indien de organisatiegraad ligt tussen de 20 en 50% is deze kans 86%. Indien de organisatiegraad hoger is dan 50% daalt de kans dat hij geen lid wordt aanzienlijk (70%). Uit de figuur blijkt duidelijk een sterk effect van de directe beroepsomgeving.

Conclusie

Of mensen op een bepaald moment lid zijn of niet lid zijn van een vakbeweging, is het resultaat van twee processen: het lidwordingsproces en het opzegproces. In dit artikel hebben we ons alleen beziggehouden met het lid worden. We hebben dit gedaan vanuit de interactionistische benadering en de business cycle theorie. In de literatuur wordt vaak een relatie verondersteld tussen aan de ene kant macro-economische variabelen en ledenaantallen van vakbonden. Kijken we echter niet naar het verloop van de ledenaantallen maar naar de kans (rate) dat iemand in een bepaald jaar lid wordt van een vakbond, dan spelen deze factoren een ondergeschikte rol. In onze analyses gaat van de macro-economische factoren geen significant effect uit. Indien mensen besluiten om lid te worden laten zij zich waarschijnlijk minder leiden door ver-

anderingen op macro-economisch niveau. De directe omgeving op de werkplek blijkt daarentegen zeer belangrijk, zo gaat er een sterk effect uit van de mate waarin collega's lid zijn van een vakbond en de mate waarin men contact heeft met de bond.

In dit artikel zijn we zoveel mogelijk een empirische confrontatie van theorieën aangegaan. Een dergelijke confrontatie is noodzakelijk omdat zij de basis is voor verdere theorievorming omtrent de koppeling van de interactionistische benadering en de business cycle theorie in relatie tot het lidmaatschap van een vakbond. Onze conclusie is dat inflatie- en werkloosheidsontwikkelingen geen direct effect hebben op individuele beslissingen om wel of niet lid te worden. Deze factoren geven veel eerder de contouren aan waarbinnen zich het lidwordingsproces afspeelt. Een algemene economische teruggang heeft waarschijnlijk eerder een effect op het contacten-niveau van de werknemers met de bond en de evaluatie van de bondsactiviteiten. De bond zit tijdens een economische teruggang vaak in een defensieve positie en weet misschien de geboekte resultaten minder goed te verkopen aan de werknemers. Zodoende vinden minder – positieve – contacten met leden en potentiële leden plaats. De macro-economische factoren zouden dus in relatie moeten worden gebracht met de aanwezigheid van de vakbond. Op deze manier worden de interactionistische en de business cycle theorie niet naast elkaar gezet maar worden zij in elkaars verlengde geplaatst. Wij denken dat verdere theorievorming zich in deze richting, over de grenzen van traditionele onderzoeksrichtingen, zou moeten bewegen en hopen met dit artikel een bijdrage hieraan te hebben geleverd.

Noten

- 1 Wij danken Willem Saris, Jelle Visser en Annelies Daalder voor hun opmerkingen met betrekking tot eerdere versies van dit artikel. Een eerdere versie van dit artikel is gepresenteerd op de WESWA-onderzoeksdag 14 november 1991.
- 2 Voor een uitgebreider overzicht van mogelijke verklaringen voor het vakbondslidmaatschap verwijzen we naar Klandermans (1986), Guest en Dewe (1988), Fiorito en Greer (1982).
- 3 In principe kan iemand meerdere keren lid worden. In dit onderzoek vatten we lid worden op als een eenmalige gebeurtenis (non-repeated events, Allison, 1984, blz. 13).
- 4 NIMMO: Nederlands Instituut voor Maatschappij en

Markt Onderzoek, Oude Turfmarkt 151, 1012 GC Amsterdam.

- 5 Aangezien de definitie van werkloosheid verschillende keren is veranderd en niet gegevens voor de hele periode (volgens één definitie) aanwezig zijn, moet bij de conclusies ten aanzien van deze factor grote voorzichtigheid worden betracht.
- 6 BMDP Statistical Software version 1990.
- 7 Indien we de totale periode 1958-1989 indelen in drie stukken – conform de verandering van de definitie werkloosheid – dan vinden we voor de jaren zestig en zeventig een negatief effect en voor de jaren tachtig een positief effect. De werkloosheid is in deze laatste periode gestegen evenals het aantal leden van de verschillende bonden (dit na een aanzienlijke daling van de ledenaantallen met rond 1983 een dieptepunt).
- 8 Deze toets is chi-kwadraat verdeeld, onder de nulhypothese dat de opgenomen effecten niet significant zijn. De score test en Wald test (beide binnen BMDP2L verkrijgbaar) leveren nagenoeg hetzelfde resultaat op.
- 9 Helaas biedt het programma BMDP niet de mogelijkheid om survival plots met tijdsafhankelijke variabelen te laten schatten. Voor de berekening van de plots is dan ook een iets ander model genomen dan in tabel 2 wordt besproken. Aangezien de structurele factoren niet significant zijn leidt dit – in grafische zin – nauwelijks tot afwijkingen.
- 10 $S(t)$ is de survival functie; gegeven de relatie tussen de survival functie en de rate en de berekening van de referentie overlevingsfunctie (Blossfeld, 1989, blz. 33)

$$S(t) = \exp\left(-\int_0^t r(u) du\right) \quad (3)$$

kan de kans worden berekend dat iemand niet lid wordt binnen een t-aantal jaren.

Literatuur

- Ashenfelter, O. en J.H. Pencavel (1969), 'American Trade Union Growth: 1900-1960'. In: *Quarterly Journal of Economics*, jrg. 83, blz. 434-448.
- Allison, P.D. (1984), *Event History Analysis*, series/number 07-046, Quantitative Applications in the Social Sciences, Sage Publications, Beverly Hills, London.
- Bain, G.S. en F. Elsheik (1976), *Union Growth and the Business Cycle*, An Econometric Analysis, Oxford.
- Bain, G.S. en F. Elsheik, (1982), 'Union Growth and the Business Cycle: a disaggregated study'. In: *British Journal of Industrial Relations*, jrg. 20, blz. 34-43.
- Berg, A. van den en W. Groot (1990), *Union membership in the Netherlands: a cross-sectional analysis*, Research Memorandum no. 9029, Faculteit der Economische Wetenschappen en Econometrie, Universiteit van Amsterdam (forthcoming in: *Empirical Economics*, 1992).
- Blossfeld, H.P., A. Hamerle en K.U. Mayer (1989), *Event History Analysis: Statistical Theory and Application in the Social Sciences*, Hillsdale, New Jersey.
- Booth, A. (1986), 'Estimating the Probability of Trade Union Membership: A study of men and women in Britain'. In: *Economica*, jrg. 53, blz. 41-61.
- Carruth, A.C. en R. Disney (1988), 'Where Have Two

- Million Union Members Gone?'. In: *Economica*, jrg. 55, blz. 1-19.
- CBS (1989), *Negentig jaren statistiek in tijdreeksen*, Den Haag, Centraal Bureau van de Statistiek.
- Cox, D.R. (1972), 'Regression models and life-tables'. In: *Journal of the Royal Statistical Society*, B34, blz.187-220.
- Fiorito, J. en C. Greer (1982), 'Determinants of U.S. Unionism: Past Research and Future Needs'. In: *Industrial Relations*, jrg. 21, blz. 1-32.
- Guest, D.E. en P. Dewe (1988), 'Why Workers Belong To A Trade Union?: A social psychological study in the U.K. Electronics Industry'. In: *British Journal of Industrial Relations*, jrg. 26, blz. 178-194.
- Hunley, G. (1988), 'Education and Union Membership'. In: *British Journal of Industrial Relations*, jrg. 26, blz. 195-201.
- Kersten, A., C. van Rij, W.E. Saris en J. Visser (1989 and 1990), *De FNV-Barometer 3 en 4*, PSCW-Universiteit van Amsterdam.
- Klandermaans, P.G. (1986), 'Participatie in de vakbond: een overzicht van theorie en onderzoek'. In: *Tijdschrift voor Arbeidsvraagstukken*, jrg. 2, blz. 14-29.
- Ours, J.C. van (1991), *Union Growth in the Netherlands 1961-1989*, Faculteit der Economische Wetenschappen en Econometrie, Vrije Universiteit Amsterdam, Research Memorandum 1991-3.
- Payne, J. (1989), 'Trade Union Membership and Activism among Young People in Great Britain'. In: *British Journal of Industrial Relations*, jrg. 27, blz. 111-132.
- Putte, B. van den, J. Visser en C. van Rij (1991), *De vakbond in het bedrijf*, NIMMO-Universiteit van Amsterdam.
- Rij, C. van en G. Lutteken (1990), *Contacten met de vakbond*, NIMMO-Universiteit van Amsterdam.
- Visser, J. (1987), *In Search of Inclusive Unionism: a comparative analysis*, dissertatie Universiteit van Amsterdam.
- Visser, J., A. Kersten, C. van Rij en W.E. Saris (1991), 'Waarom zijn weinig vrouwen lid van de vakbeweging?' In: C. Bouw c.s. (red.), *Macht en Onbehagen: veranderingen in de verhoudingen tussen vrouwen en mannen*, SISWO, SUA Amsterdam.
- Windolf, P. en J. Haas (1989), 'Who joins the union? Determinants of Trade Union Membership in West Germany 1976-1984'. In: *European Sociological Review*, jrg. 5, blz. 147-165.
- Witte, H. de (1988), 'Waarom worden jongeren lid van een vakbond?' In: *Tijdschrift voor Arbeidsvraagstukken*, jrg. 4, blz. 18-34.