

# PALEO-AKTUEEL

Het Groninger Instituut voor Archeologie presenteert zijn onderzoek

33



In dit nummer oa

**Verslag van een archeologisch experiment in Swifterbant**  
**De ontdekking van Doggerland**

**Twee onthoofden in het Droevendal te Leeuwarden**  
**Film, fotografie, feit en fictie in Zuid-Italië**

Met de jaarlijkse uitgave van *Paleo-aktueel* geven medewerkers en studenten van het Groninger Instituut voor Archeologie en geassocieerde onderzoekers inzicht in recent of lopend onderzoek.

*Aan dit nummer werkten mee:* Stijn Arnoldussen, Henny Groenendijk, Hans Huisman, Lidewijde de Jong, Johan Nicolay, Bert Nijboer, Hans Peeters, Yftinus van Popta, Daan Raemaekers, Mans Schepers, Hannie Steegstra, Sofia Voutsaki & Sarah Willemsen.

*Redactie-coördinatie:* Flip Kramer & Nina Schreuder

*Vormgeving en omslagontwerp:* Siebe Boersma

*Correctie Engelse samenvattingen:* Suzan Needs

*Foto omslag:* De reconstructie van de hut van Kampen (foto Riemke Scharff).  
Zie artikel Stoop & Verbeek.

Website: [ugp.rug.nl/Paleo-aktueel](http://ugp.rug.nl/Paleo-aktueel)

*Adres van de redactie*

Rijksuniversiteit Groningen

Groninger Instituut voor Archeologie (GIA)

Poststraat 6 9712 ER Groningen

Tel.: 050 363 6712

[gia@rug.nl](mailto:gia@rug.nl)

© GIA.

[www.rug.nl/let/onderzoek/onderzoekinstututen/gia/publications](http://www.rug.nl/let/onderzoek/onderzoekinstututen/gia/publications)



**rijksuniversiteit  
 groningen**

**groninger instituut  
 voor archeologie**

# Paleo-aktueel 33

Rijksuniversiteit Groningen / Groninger Instituut voor Archeologie (GIA)  
University of Groningen / Groningen Institute of Archaeology

Groningen, 2023



# Inhoud

VOORWOORD	
Sofia Voutsaki .....	VII
DE ONTDEKKING VAN DOGGERLAND: DE WETENSCHAPPELIJKE WAARDE VAN STRANDVONDSTEN	
Hans Peeters .....	1
DE MESOLITHISCHE STRUCTUUR VAN KAMPEN: WOONHUT, WINDSCHEM OF LUCHTKASTEEL?	
Dion Stoop & Carlijn Verbeek .....	9
EEN <i>SHELL MIDDEN</i> IN SWIFTERKAMP? VERSLAG VAN EEN ARCHEOLOGISCH EXPERIMENT	
Jos Kleijne, Hester Kamstra & Steven van Ens .....	19
MAATSCHAPPELIJKE DOELGROEPEN EN ACTIVITEITEN VAN HET PROJECT DE START VAN VEETEELT IN NEDERLAND	
Daan Raemaekers & Marie-France van Oorsouw .....	25
DE ROL VAN NIET-VOLWASSENEN IN OOSTERDALFSEN GEDURENDE DE TRECHTERBEKER- EN ENKELGRAFPERIODE	
Nina Schreuder .....	29
MAAK EEN VUIST ALS JE GEEN HAND HEBT. INCLUSIVITEIT IN (PRE)HISTORISCHE JEUGDROMANS	
Karla de Roest .....	39
SURVEYEN IN DE AS: EEN UNIEKE VELDVERKENNING OP TIMPONE DELLE FAVE	
Francesca Ippolito & Marcello de Vos .....	49
TOEVALSVONDST: EEN MENSELIJKE KIES OP EEN AKKER BIJ NOORDHORN, GEM. WESTERKWARTIER (GR.)	
Alexander Nicolai, Anna C. Moles & Michael W. Dee .....	57
‘MET DEN SWAERDE GEEEXECUTEERT ENDE VAN LEVENE TEN DODE GEBRACHT’ TWEË ONTHOOFDEN IN HET DROEVENDAL TE LEEUWARDEN	
Miranda de Wit & Marlies van Kruining .....	65

WAT IS ER GEBEURD? EEN INTERPRETATIE VAN DE SCHEEPSRAMP VAN DE 18E-EEUWSE KOOPVAARDER QUEEN ANNE	
Yftinus van Popta.....	71
FILM, FOTOGRAFIE, FEIT EN FICTIE IN HET POLLINO-GEBERGTE (ZUID-ITALIË)	
Peter Attema, Wieke de Neef & Antonio Larocca.....	81

## Voorwoord

Dit nummer van Paleo-aktueel heeft lang op zich laten wachten, omdat het redactionele proces helaas veel onvoorziene vertragingen heeft opgelopen. Ik wil daarom beginnen met het bedanken van degenen die hard hebben gewerkt tijdens de laatste fasen: Nina Schreuder die de inspanningen heeft gecoördineerd, Hannie Steegstra die het hele manuscript zorgvuldig heeft nagekeken en Siebe Boersma die in eerste instantie verantwoordelijk was voor de lay-out en de illustraties, maar er gaandeweg nog taken bij heeft genomen. Zonder deze samenwerking zou u de Paleo-aktueel nu niet in handen hebben gehad...

Samenwerking is inderdaad een terugkerend thema in dit nummer: sommige artikelen presenteren de resultaten van een groot samenwerkingsproject met meerdere partners. Andere papers presenteren samenwerkingsverbanden tussen verschillende disciplines en specialisaties (archeologie, geschiedenis, koolstofradiostaalanalyse, bodemmicromorfologie, osteoarcheologie - om er maar een paar te noemen), of tussen archeologen en erfgoed specialisten. Andere papers zijn het resultaat van samenwerkingsverbanden van een andere aard, tussen onze studenten, promovendi, postdocs en stafleden. Als archeoloog, *you do not walk alone*.

Archeologie is aan het veranderen; het feit dat archeologisch onderzoek gebaseerd is op samenwerking is een teken van innovatie en vitaliteit van het vakgebied. Samenwerking zal in de toekomst nog noodzakelijker worden; we zijn ons allemaal bewust van het veranderende politieke en financiële klimaat in Nederland dat een grote impact zal hebben op het hoger onderwijs en onderzoek. Daarom zal samenwerking binnen en buiten het GIA, met onderzoeks- en maatschappelijke partners - of dat nu erfgoed specialisten of commerciële bedrijven zijn - de komende jaren steeds belangrijker worden. Paleo-aktueel speelt een belangrijke rol in dit proces, omdat het ons onderzoek promoot en een open uitnodiging is voor iedereen die geïnteresseerd is in archeologisch onderzoek om samen te werken of een bijdrage te leveren.

Sofia Voutsaki,  
directeur van het Groninger Instituut voor Archeologie





# Film, fotografie, feit en fictie in het Pollino-gebergte (Zuid-Italië)

Peter Attema<sup>1</sup>, Wieke de Neef<sup>2</sup> & Antonio Larocca<sup>3</sup>

Fig. 1. Kaart van het noordelijke deel van Calabrië met aangegeven de locatie van de Abisso del Bifurto, oftewel 'Il Buco', nabij Cerchiara. In de tekst genoemde locaties zijn aangegeven (kaart W. de Neef).

De film "Il Buco" (Het Gat) van Michelangelo Frammartino gaat over een speleologische expeditie in 1961 naar de bodem van een 700 m diepe grot in het Pollino-gebergte (Calabrië, Italië) (fig. 1). De film won de juryprijs van het filmfestival in Venetië en kreeg ook uitstekende recensies in de Nederlandse pers (Volkskrant, Trouw, NRC, VPRO Cinema). De zeer bedachtzame film contrasteert een oude, traditionele wereld van schaapsherders in Zuid-Italië met die van een groep jonge

speleologen uit noord-Italië die op zoek zijn naar nieuwe grotten. In de film observeert een herder aan het einde van zijn leven deze groep jonge ontdekkers uit Turijn die een uitzonderlijk diepe grot verkennen: de Abisso di Bifurto, oftewel 'Il Buco' (fig. 2).

Voor de film reconstrueerde Frammartino een typische herderswoning die werd gebruikt in de tijd dat groepen herders 's zomers met hun dieren in het hooggebergte verbleven. De





Fig. 2. Poster van de film “Il Buco”.

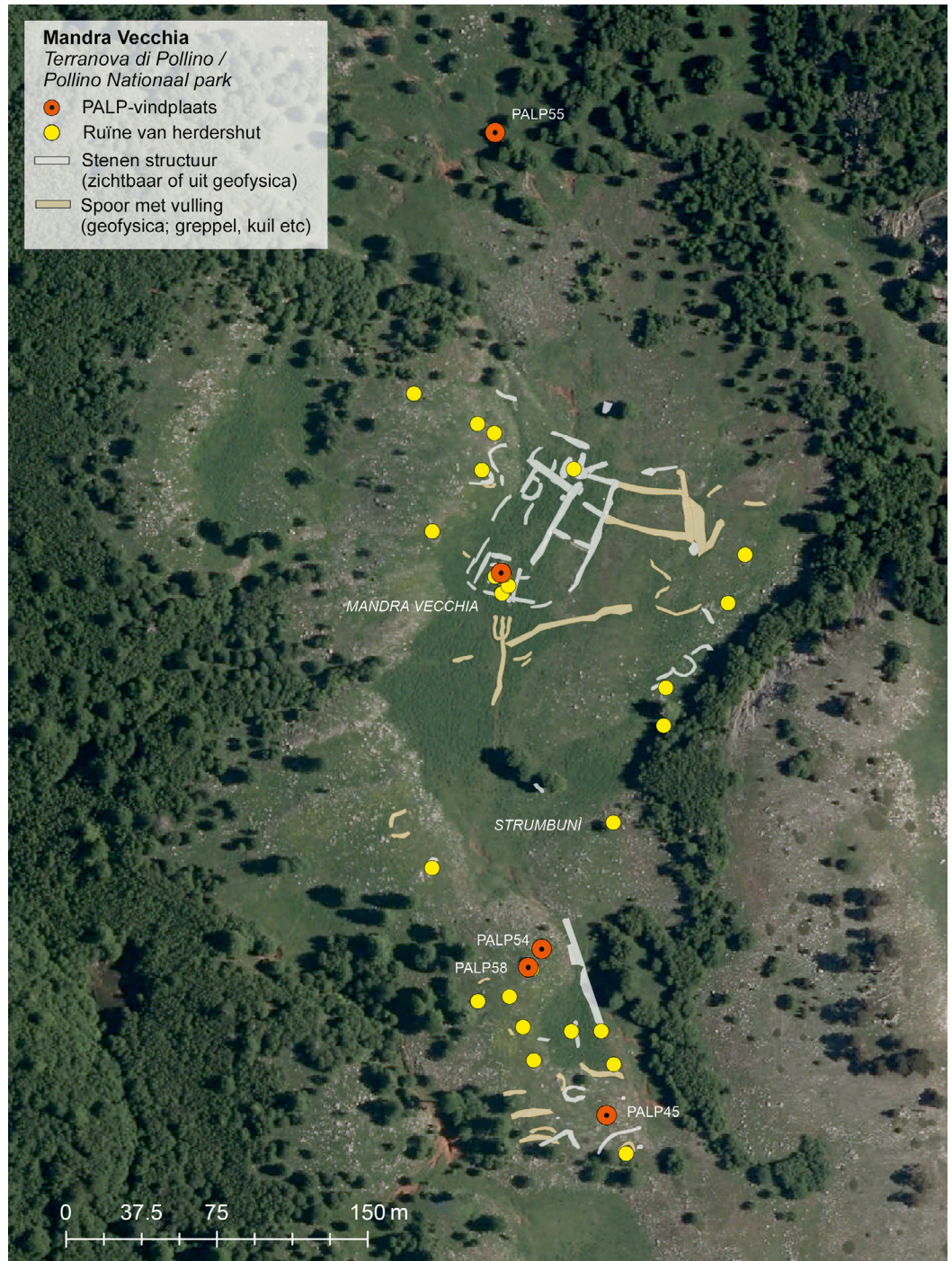
gereconstrueerde woning, waarin de oude herder sterft precies op het moment dat de speleologen het diepste punt van de grot ontdekken, is gebaseerd op zwart-witfoto's uit het archief van speleoloog Giuseppe ‘Beppe’ De Matteis. De Matteis, nu in de 90, maakte meerdere foto's van



Fig. 3. Herdersnederzetting te Mandra Vecchia gefotografeerd door Giuseppe De Matteis in 1961 (Archivio G.S. CAI-UGET Torino), met op de achtergrond de Serra del Crispo. De gefotografeerde nederzetting, waarvan slechts enkele overblijfselen resteren, ligt in het veldwerkgebied Mandra Vecchia van het Pollino Archaeological Landscape Project.

de verblijfplaatsen van zulke herders tijdens de periode van de grotverkenningen (Larocca *et al.* 2022) (fig. 3). In het bijzonder maakte hij foto's op de locatie van Mandra Vecchia, nu centraal gelegen in het veldwerkgebied van het Pollino Archaeological Landscape Project (PALP) dat de auteurs sinds 2020 uitvoeren (Attema *et al.* 2022; De Neef *et al.* 2021). Dergelijke pastorale woningen bestonden uit houten palen bekleed met houten planken en werden op grondniveau versterkt met kalkstenen rotsblokken. Ze bevonden zich te midden van pastorale voorzieningen, zoals dierenhokken, omheiningen en schuren voor de kaasmakerij. Archeologisch onderzoek naar de overblijfselen van deze zomerkampen in combinatie met interviews beginnen het werkelijke leven in deze pastorale zomerkampen op de Pollino bloot te leggen. In dit artikel brengen we feit en fictie samen op basis van Frammartino's speelfilm uit 2021, Giuseppe De Matteis' fotoarchief uit de jaren zestig en ons eigen veldwerk in de omgeving.

Fig. 4. Kartering van herdersnederzettingen door het Pollino Archæological Landscape Project op de hoogvlakte van de Mandra Vecchia (kaart W. de Neef; achtergrond: luchtfoto uit 2012, bron: Geoportale Nazionale, [www.gn.mase.gov.it](http://www.gn.mase.gov.it)).



## Cinema over de pastorale wereld van Calabrië, van Vittorio de Seta's "I Dimenticati" tot Michelangelo Frammartino's "Il Buco"

De film "Il Buco" van regisseur Michelangelo Frammartino staat in de traditie van een genre korte films waarin het dorpsleven en de bestaans-economie van Zuid-Italië – de zogenaamde *mez-zogiorno* - van de jaren 1950 werd vastgelegd. Een grote naam in dit verband is de cineast Vittorio De Seta, die tussen 1954 en 1959 tien van dit soort films schoot in zwart-wit. Zijn laatste en misschien wel mooiste film is "I Dimenticati" (De Vergetenen), over de inwoners van het dorp Alessandria del Carretto dat slechts lopend bereikbaar was en bevoorraad werd met behulp van lastdieren. In de film maakt het dorp zich op voor het 'Pita' feest waarbij de bewoners met veel spektakel een omgehakte spar uit het bos naar het dorpsplein vervoeren. Deze wordt vervolgens rechtopgezet met lekkernijen in de top. Jongemannen laten hun moed zien door omhoog te klimmen in een poging de lekkernijen te pakken.

Deze sfeer van het dorpsleven uit de jaren 1950 en begin 1960 keert terug in Frammartino's film wanneer een groep speleologen uit het noorden van Italië neerstrijkt in een dorp bij de Abisso del Bifurto om van daaruit het gat uit de filmtitel te onderzoeken. Ze worden daarbij gadedeslagen door een oude herder. Terwijl de speleologen de grot onderzoeken en op papier vastleggen, wordt de herder ziek. Hij wordt door zijn collega-herders verzorgd in zijn hut bovenin het Pollino-gebergte, waar hij zijn laatste adem uitblaast juist op het moment dat de bodem van de grot wordt bereikt. De dood van de herder en het succes van de speleologen worden zo tot symbool van een veranderende wereld, waarin traditionele levenswijzen verdwijnen en de natuur onder controle wordt gebracht. De hut van de stervende herder werd speciaal voor de film "Il Buco" gereconstrueerd op basis van contemporaine foto's uit het archief van expeditielid Giuseppe

De Matteis, die oog had voor het landschap van het Pollinogebergte en het herdersbestaan (fig. 3).

De beelden van het Calabrese berglandschap uit De Seta's "I Dimenticati" en Frammartino's "Il Buco", en de aandacht voor de bestaans-economie die eruit blijkt, zijn de auteurs van dit artikel zeer dierbaar, net als de foto's uit het archief van De Matteis. De eerste en tweede auteur zijn archeologen die sinds de jaren 1990 in het gebied actief zijn; de derde auteur is inwoner van het dorp Alessandria del Carretto en zelf speleoloog. Samen leiden zij het Pollino Archaeological Landscape Project (PALP) waarin zij met een klein team multidisciplinair onderzoek doen naar het gebruik van het berglandschap van de Pollino van prehistorie tot de moderne tijd. Een van de aandachtspunten in het project is het traditionele pastorale landgebruik en mobiliteit zoals die in de jaren 1960 nog plaatsvond. Daarbij brachten herders met hun vee de zomer door op de hooggelegen groene weidegronden van het Pollinogebergte om ter plekke kaas te maken. De foto's van De Matteis en de films van De Seta en Frammartino brengen dit recente verleden tot leven met details die ons als archeologen ontbreken bij de documentatie van zulke herderskampen. Door gebruik te maken van de foto's en de films als referentie in ons project, komen feit, fictie, en wetenschappelijk onderzoek met elkaar in aanraking.

## Giuseppe De Matteis' fotoarchief

In het hart van het Pollinogebergte liggen – in de luwte van de bergrug Serra di Crispo, op zo'n 1800 m hoogte – de overblijfselen van pastorale zomerkampen die nu in hun geheel zijn gekarteerd door het team van het PALP (fig. 4; locatie in fig. 1). De resten bestrijken twee geomorfologische eenheden in dit kalksteenlandschap: een lager deel in een met loess opgevulde depressie en een hoger deel op de omringende kalkkruggen. Het lagere deel bevat overblijfselen van stenen structuren, een enkele nog opstaande houten paal en resten van metalen golfplaten die als dakbedekking dienstdeden gedurende de laatste fase van gebruik



Fig. 5. Mandra Vecchia gezien vanaf de Serra del Crispo (foto P.A.J. Attema, RUG/GIA).

van het kamp. In het lage gedeelte bevindt zich ook een zeer grote rechthoekige omheining, een zogenaamde *mandra*, waarbinnen de schapen in de avond samengedreven konden worden. Met name deze laatste structuur is nog zeer goed zichtbaar in het landschap, redelijk tot goed bewaard en geeft de naam aan deze locatie: Mandra Vecchia (fig. 5). De muren van kleinere structuren zijn vaak ontmanteld, verstoord geraakt of bedolven onder opnieuw opgestapelde stenen zonder enig verband. Artefacten zijn er nauwelijks te vinden op wat glasscherven, spijkers, een stukje matras en een enkele potscherf na, zo bleek na onze intensieve veldkartering in 2020. Het lijkt erop dat

de nederzetting grotendeels opgeruimd is na het laatste gebruik.

Giuseppe De Matteis nam zijn foto's van de herdershuizen in dit lagergelegen gedeelte. Op één van de foto's zien we een hut met wanden en het dak gemaakt van brede planken, vastgezet op een staketsel van houten palen (fig. 6). Op het dak zien we stukken metaalplaat die de nok beschermen tegen inregenen. Het is goed te zien hoe de houten huizen aan de voorzijde een centraal geplaatste forse paal hebben. Twee van zulke centrale palen zijn bewaard gebleven tot op de dag van vandaag, maar de planken zijn alle verwijderd en hoogstwaarschijnlijk elders hergebruikt. Opvallend is de stenen muur die één van de

Fig. 6. Hutten van Mandra Vecchia gefotografeerd in 1961 (foto B. De Matteis, Archivio G.S. CAI-UGET Torino).



huizen aan de voorzijde verstevigt; de resten van stenen behorend bij zulke verstevigingen zijn nog steeds zichtbaar, zij het in vormeloze hopen (fig. 7). Op de oude foto's zien we ook reeksen palen om afrasteringen aan vast te zetten. De paalgaten hiervan zien we in onze geofysische kartering van 2020 terug (Attema *et al.* 2022: 37; fig. 4) en soms in het veld in de vorm van stompjes hout.

De foto's laten details van het herdersleven zien die we niet meer in de huidige resten terug herkennen. Interessant is bijvoorbeeld dat de bewoners van het kamp ook varkens mee naar boven namen, iets waar je niet gauw aan zou denken (fig. 8). Varkens zijn namelijk uiterst mobiele dieren die moeilijk als groep te beheersen zijn. Foto's van een huisinterieur geven aanvullende details over de bouwwijze, maar ook over het gebruik ervan door de bewoners: volwassen mannen en jongens uit verschillende families. We beschikken ook over een foto van de grote rechthoekige omheining waarop te zien

is hoe de dieren (schapen of koeien) naar de mandra terugkeren.

De foto's uit het archief van De Matteis geven dus een waardevol inzicht in een verleden dat eigenlijk nauwelijks is gedocumenteerd, maar over andere delen van het gebied hebben we geen enkele informatie. Zo weten we eigenlijk niets van de nederzetting die op het hoger gelegen plateau lag en die in zijn geheel uit stenen structuren bestaat (zie fig. 5). Hier zijn geen resten van houten onderdelen of golfplaten te vinden en er bestaan bij ons weten geen foto's van. We vermoeden daarom dat deze nederzetting in de jaren 1960 al niet meer in gebruik was. Om meer over de bouwwijze en de laatste gebruiksfase van deze structuren te weten te komen hebben we een aantal ervan schoongemaakt, zowel op het lage als het hoge deel. Hierbij hebben we hun plattegrond en afmetingen kunnen vaststellen en in enkele gevallen ook artefacten aangetroffen (fig. 9).

Waar de foto's uit het archief van De Matteis voor Frammartino het voorbeeld waren voor



Fig. 7. Resten van de Mandra Vecchia-hutten (foto P.A.J. Attema, RUG/GIA).

de constructie van het huis waarin de herder overlijdt, bevatten zij voor ons informatie voor de reconstructie van structuren die we nu in het veld aantreffen op verschillende plekken in het Pollino-gebergte. Een vervolgvraag is hoe deze structuren gebruikt werden. Om dit aan de weet te komen proberen we ter plekke in gesprek te komen met voormalige bewoners van deze kampen. Dat lukte tijdens de campagne van 2022 met de heer Tufaro die ons ter plekke informatie kon verschaffen welke families elkaar troffen op de berg en wat hun samenstelling was, of ze zelfstandig waren of voor een opdrachtgever werkten en – net zo belangrijk – waar de verschillende structuren voor dienden (fig. 10). Dergelijke gesprekken zijn onontbeerlijk om kennis op te doen over allerhande feitelijkheden betreffende de functie van structuren, de aard van de werkzaamheden en omstandigheden waaronder deze

werden uitgevoerd, de aantallen vee, productie, en de sociale structuur in zo'n tijdelijke nederzetting. De urgentie ervan is groot gezien het feit dat diegenen die er in de jaren '60 als jongeling werkten nu tegen of in de 80 zijn, en zulke ongeschreven informatie dus rap verdwijnt.

### De *longue durée* van een berglandschap

Het PALP bestudeert niet alleen het recente verleden van het Pollino-gebergte, maar wil ook inzicht krijgen in de *longue durée* van het gebruik van de hooglanden, vanaf de prehistorie tot de dag van vandaag. Onze vroegste archeologische waarnemingen gaan terug tot de werktuigen van paleolithische jagers; in de afgelopen campagnes ontdekten we ook vindplaatsen uit het Neolithicum en de Metaaltijden. Onze meest recente observaties betreffen de hedendaagse

Fig. 8. Rendez-vous tussen de speleologen en herders op de Mandra Vecchia in 1961 (foto B. De Matteis, Archivio G.S. CAI-UGET Torino).

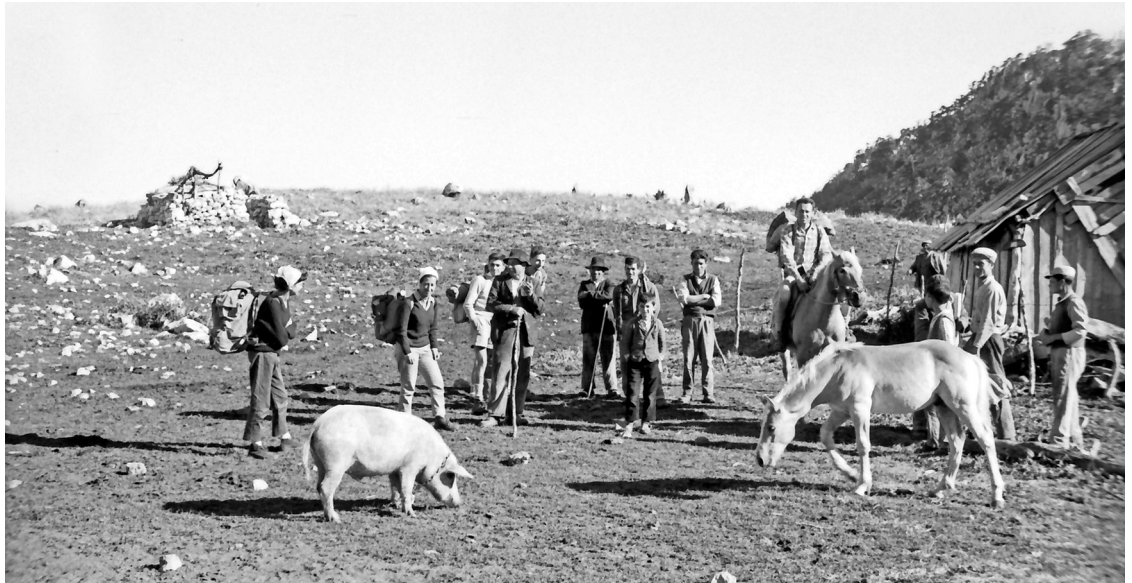


Fig. 9. Leden van het PALP-team maken een structuur schoon om de plattegrond bloot te leggen en artefacten te verzamelen die op de periode van gebruik kunnen wijzen (foto P.A.J. Attema, RUG/GIA).



transhumance waarbij vee (paarden en koeien) weliswaar naar de hooglanden worden gebracht om daar te grazen, maar mensen afwezig zijn, op een enkele herder na die dagelijks per auto van huis naar het gebied rijdt.

Gedurende die duizenden jaren van gebruik is het landschap veranderd door natuurlijke en menselijke oorzaken. Een interessante opgave is om te bepalen vanaf wanneer de menselijke aanwezigheid blijvende impact had op het gebergte. Hiertoe



Fig. 10. De heer Tufaro, als jongeling werkzaam op de mandra, verschaft informatie over gebruik van de door het PALP team gekarteerde structuren van de herdersnederzetting Mandra Vecchia (foto P.A.J. Attema, RUG/GIA).



is onderzoek naar veranderingen in de vegetatie van groot belang. Dit doen wij in het project met behulp van boringen in natte contexten waar botanische resten, stuifmeel en schelpen bewaard zijn in gestratificeerde context (fig.11). Zo'n locatie is Lago dei Moranesi, een verland meertje op 1700 m hoogte. De analyse van de boorkernen van deze locatie toont een sequentie die inzicht biedt in het samenspel van natuurlijke (met name klimaat) en menselijke invloeden (met name begrazing en houtkap) op het landschap. Interessant is dat ook vulkanische erupties hun sporen hebben nagelaten in de grond in de vorm van aslaagjes die doorgaans kunnen worden toegeschreven aan goed gedateerde erupties.

Daarnaast geven artefacten door de mens achtergelaten in het landschap inzicht in het gebruik ervan. We voeren archeologische surveys uit met het doel kampementen en routes te karteren aan de hand van concentraties stenen werktuigen en

aardwerkfragmenten (fig. 12). Omdat de zichtbaarheid van dergelijke artefacten laag is in de bossen, velden, en op de rotshellingen van de Pollino, concentreren we ons op plekken waar de grond is omgewoeld door beesten of blootgelegd door lokale erosie. Gedurende de afgelopen campagnes hebben we meerdere premoderne vondstlocaties geïdentificeerd met materiaal dat mogelijk vanaf het Neolithicum dateert. Voor de moderne tijd kunnen we voor de reconstructie van het gebruik van het landschap gebruik maken van historische kartografie, archieven en literatuur om routes, overnachtingsplaatsen en waterbronnen te leren kennen. Daarnaast zijn, zoals hierboven beschreven, interviews belangrijk met diegenen die het landschap van binnenuit kennen, zoals de traditionale kaasmaker Franco 'Sciànde' Brunacci die zijn schapen in het gebied van Lago Forano weidt en andere veehouders die nog actief zijn in het gebied.



Fig. 11. Pollenboring in het Lago dei Moranesi (foto P.A.J. Attema, RUG/GIA).

Inzicht in het functioneren van het landschap van de Pollino van binnenuit verschaft de mogelijkheid om de archeologie van datzelfde landschap beter te kunnen interpreteren, niet alleen in socio-economische zin maar ook vanuit de perceptie van de gebruikers. Daarmee begeven we ons op het glibberige vlak van de fenomenologie, de archeologische benadering die gebruik maakt van zintuigelijke ervaring om locaties en landschappen te interpreteren. Door de ervaringen van insiders vast te leggen omzeilen we het probleem dat onze eigen ervaring als buitenstaanders in dit berglandschap de bovenhand krijgt. Zo konden we bijvoorbeeld verklaren waarom een bepaalde bergroute, die er op de kaart als snelle, directe verbinding tussen dal en hoogland uitziet, door lokale herders

vermeden wordt: de helling is te steil voor koeien en er zijn bovenmatig veel horzels. De sociale en culturele etnografie van het landschap vormt hier de verbindende factor tussen de cineasten als De Seta en Frammartino, fotografen zoals De Matteis, en archeologen zoals wijzelf. De cineasten benaderen de Pollino als een ‘mentaal’ landschap waarin vele lagen aan kennis en ervaring bijdragen aan het gebruik ervan. De foto’s van De Matteis legden een specifiek moment hierin vast, waarbij twee verschillende gebruiker-ervaringen van de bergen elkaar raken: die van de lokale herders en die van de noorditaliaanse speleologen. Wij, als landschapsarcheologen, zijn geïnteresseerd in de relatie tussen de mens en zijn omgeving in de context van het fysieke landschap, maar ons ontbreekt het aan de visuele momentopnames. Het raakvlak van deze drie benaderingen is wat ons betreft zeer waardevol in de documentatie van de verschillende tijdschalen van menselijke activiteit in de Pollino.

### Conclusie: Feiten en Fictie, archeologie, fotografie en cinematografie van een bergverleden

In deze bijdrage hebben we een verband gelegd tussen drie verschillende documentatiebenaderingen in het berglandschap van de Pollino in zuid-Italië: fotografie, film, en landschapsarcheologie. We hebben laten zien dat feit en fictie elkaar niet direct in de weg zitten, maar eerder een raakvlak vormen die we als onderzoekers kunnen gebruiken voor het begrijpen van het recente verleden. Hierbij moeten we ons natuurlijk bewust zijn van de intentie en beperkingen van de visuele data. Giuseppe De Matteis was als Turijnse speleoloog een buitenstaander in de Pollino en legde vast wat voor hem op dat moment visueel waardevol was. Zo nam hij foto’s van enkele actief gebruikte structuren, maar niet van de mogelijk al verlaten hutten op het hoger gelegen gedeelte van Mandra Vecchia. De films van De Seta en Frammartino zijn vanuit zeer verschillende perspectieven gemaakt. De vroege films van De Seta zijn documentaires



Fig. 12. Intensieve artefactsurvey van de Mandra Vecchia (foto B. Ullrich).

waarmee hij een vergeten stuk Italië wilde vastleggen. De titel van zijn film over Alessandria del Carretto, *De Vergetenen*, geeft aan dat hij daarbij ook een ideologisch en politiek standpunt innam: de gemeenschappen in de bergen van Calabrië maakten geen deel uit van de ontwikkelingen in de rest van Italië. Tegelijkertijd legt De Seta een cultureel systeem vast met rituelen en festiviteiten die diep verankerd zijn in het mentale landschap van de mensen in de film. Op zijn beurt gebruikt Michelangelo Frammartino de visuele informatie uit de foto's van De Matteis en het pamflet van De Seta voor een poëtische reflectie op het verdwijnen van dit mentale landschap en de introductie van moderne bezigheden zoals grotonderzoek in de Pollino. De realistische reconstructie van het herderskamp wordt in *Il Buco* verbonden aan een boodschap over vergankelijkheid ten overstaan van het ruwe, eeuwige berglandschap. Als landschapsarcheologen zijn we in de unieke positie om

dergelijke cycli van het ontstaan en verdwijnen van culturele systemen te onderzoeken en daarbij te kunnen vastleggen dat het berglandschap verre van onveranderlijk was. In de komende jaren gaat ons onderzoek verder, en zullen we dankbaar gebruik blijven maken van de beelden die de fotograaf en filmers ons bieden van het recente verleden van de Pollino.

### Noten

1. Groninger Instituut voor Archeologie, Poststraat 6, 9712 ER Groningen, p.a.j.attema@rug.nl.
2. Universiteit Gent, Vakgroep Archeologie, St-Pietersnieuwstraat 35, B-9000 Gent (België), wieke.de-neef@uni-bamberg.de.
3. Gruppo Speleologico "Sparviere", Via Cavour 2, 87070 Alessandria del Carretto (Italië), antoniolarocca1965@gmail.com.

## Film, photography, fact and fiction in the Pollino Mountains (Southern Italy)

*The film “Il Buco” (The Hole, 2022) by Michelangelo Frammartino is about a speleological expedition in the Pollino mountains (northern Calabria, Italy) in 1961. It won the Special Jury Award at the 2022 Venice Film Festival and received excellent reviews in the Dutch press (Volkskrant, Trouw, NRC, VPRO Cinema). In the film, an old shepherd at the end of his life observes a group of speleologists exploring an exceptionally deep cave. The shepherd dies just as the speleologists discover the end of the cave. To situate the death scene, Frammartino reconstructed a typical shepherd’s dwelling used in the days when the transhumance summer camps in the Pollino mountains were still used as shepherds’ summer dwellings. Frammartino based the reconstruction on black-and-white pictures from the archive of Giuseppe De Matteis, a speleologist from Turin, who took part in the expedition. De Matteis took several photographs of such shepherd’s dwellings during the period of the cave exploration, especially at the site of Mandra Vecchia, which is now part of the field study area of the Pollino Archaeological Landscape Project (PALP), led by the authors since 2020. These shepherds’ huts were made of wooden poles and planks and reinforced at ground level with limestone blocks. Other pastoral facilities, such as animal pens and sheds for cheesemaking, were located nearby. Archaeological research on the remains of these summer camps, combined with interviews, is beginning to reveal everyday life in Pollino summer camps. In this paper we bring together fact and fiction based on Frammartino’s documentary from 2021, Giuseppe De Matteis’ photo archive from the 1960s and our own fieldwork in the area.*

## Literatuur

- Attema, P., W. de Neef, A. Larocca & A. Maurer, 2022. Het Pollino Archaeological Landscape Project. *Paleo-aktueel* 32, 33-42.
- Attema, P., L. Bloise, W. de Neef & A. Larocca, 2022. La ricerca premia sempre: il Pollino Archaeological Landscape Project (2022). *Apollinea* 26 (5), 36-40.
- De Neef, W., A. Larocca & P. Attema, 2021. Pollino Archaeological Landscape Project (PALP), un progetto archeologico internazionale strettamente legato ai monti del Pollino. *Apollinea* 25 (2), 20-23.
- Larocca, A., P. Attema, L. Bloise & W. de Neef, 2022. Giuseppe Matteis: la sua speleologia, la gente del Pollino dei primi anni '60 e il “Il Buco”. *Apollinea*, 26(1), 21-24.