

PALEO- AKTUEEL

2



Auteursrechten voorbehouden

Copyright 1991, Biologisch-Archaeologisch Instituut, RUG

Druk- en bindwerk: Universiteitsdrukkerij, RUG

Foto omslag: G.J. Bartstra

Omslagontwerp: J.M. Smit

Delen van deze uitgave mogen in andere publicaties worden
overgenomen mits zij van een duidelijke bronvermelding zijn
voorzien

Inlichtingen: BAI, Poststraat 6, 9712 ER Groningen

ISBN 90-367-0251-8

PALEO-AKTUEEL

2

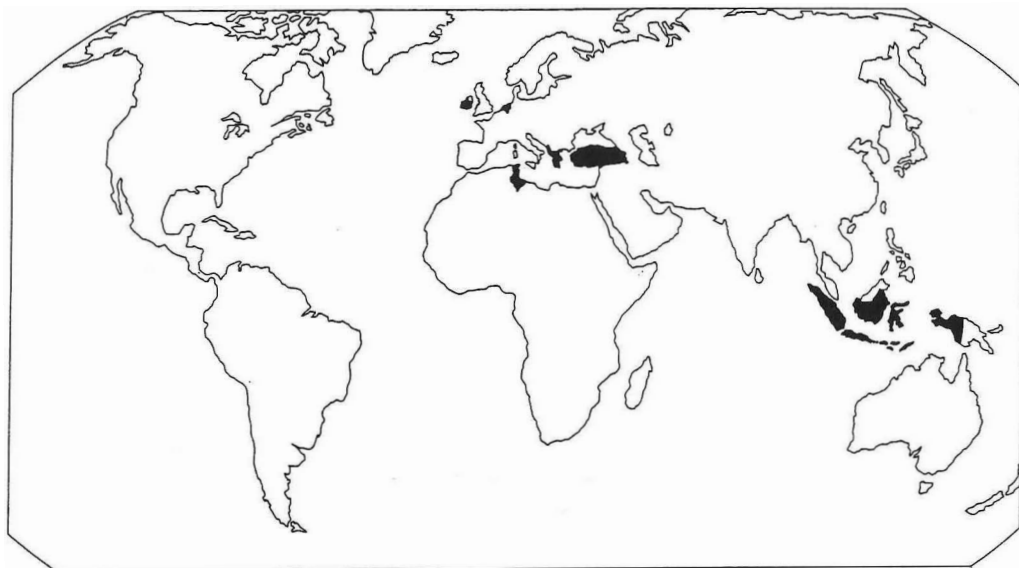
redactie

**Mette Bierma
Jurjen M. Bos**

Biologisch-Archaeologisch Instituut

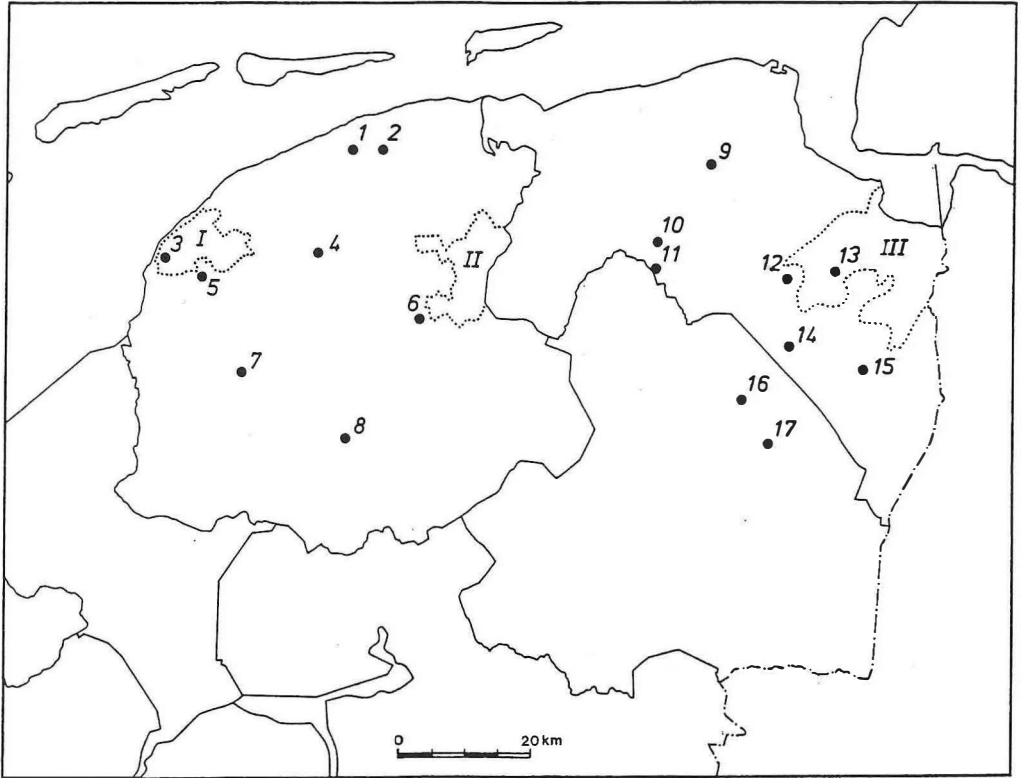
Groningen, 1991

In deze aflevering: Griekenland, Ierland, Indonesië, Nederland, Tunesië en Turkije.



In deze aflevering uit Noord-Nederland:

1. Oosterbeintum; 2. Foudgum; 3. Wijnaldum; 4. Leeuwarden; 5. Doijum; 6. Egbertsgaasten; 7. Bons; 8. Oudehaske; 9. Stedum; 10. Groningen; 11. Neerwolde; 12. Zuidwolde; 13. Scheemda; 14. Wildervank; 15. Onstwedderholte; 16. Gieten; 17. Bronneger; I. De Bjirmen; II. Achtkarspelen-Drachten-Eestrum; III. Dollardboezem.



INHOUD

G.-J. BARTSTRA Het BAI op Sulawesi: verkenningen in de Walanae vallei	9
S. BOTTEMA, H.A. GROENENDIJK & E. MOOK-KAMPS Archeologisch en palynologisch onderzoek van een pingo te Wildervank (Gr.)	15
D. STAPERT Het onderzoek van de Ahrensburg-vindplaats te Oudehaske (Fr.) in 1990	19
E. KRAMER Mesolithische vondsten bij Egbertsgaasten (Fr.)	25
S. BOTTEMA, F. BOTTEMA & N. BOTTEMA-MACGILLAVRY De exploitatie van een infrastructureel traag ecosysteem: het verzamelen van wijngaardslakken	28
P. KROEZENGA, J.N. LANTING, R.J. KOSTERS, W. PRUMMEL & J.P. DE ROEVER Vondsten van de Swifterbantcultuur uit het Voorste Diep bij Bronneger (Dr.)	32
J.N. LANTING & S. BOTTEMA Aanwijzingen voor een pre-Trechterbekerlandnam in het Gietsenveentje, gem. Gieten (Dr.)	37
A.T. CLASON De radius-beitels van Ilipınar (Turkije)	40
E. DRENTH & A.E. LANTING De chronologie van de Enkelgrafcultuur in Nederland: enkele voorlopige opmerkingen	42
H.A. GROENENDIJK Grafheuvels op de Onstwedderholte (gem. Stadskanaal, Gr.)	47
B. RAFTERY & W.A. CASPARIE Houten veenwegen in Ierland	52
I.-L. STUIJTS Kinderoffers in de Tophet (Carthago); houtskoolonderzoek	58
J.M. PASVEER Foudgum (Fr.) in de Romeinse tijd	62

O.H. HARSEMA	
Wat Amerika ons kan leren: over 19e-eeuwse landschaps- schilderijen en ethno-ecologische geschiedschrijving	66
R. NEEF & S. BOTTEMA	
Mest als bron voor verkoold plantaardig materiaal uit opgravingen in het Nabije Oosten. Waarnemingen en experimenten	72
J. MOLEMA	
Archeologische verkenningen in de landinrichtingsgebieden Achtkarspelen, Eestrum en Drachten (Fr.)	77
A. EFSTATHÍOY, Z. MALAKASIÓTI & H.R. REINDERS	
Een survey in het gebied ten noorden van Hellenistisch Halos (Griekenland)	82
Y. DIJKSTRA	
De archeologie in ruilverkaveling De Bjirmen (Fr.)	87
W. PRUMMEL & E. KNOL	
Strandlopers op de brandstapel	92
J.M. BOS & J. ZIJLSTRA	
Nieuwe fragmenten van de 'koninklijke' spang van Wijnaldum (Fr.)	97
T. LOOIJENGA	
De runeninscriptie van Doijum (Fr.): echt of vals?	100
W.A. CASPARIE	
Houtgebruik in het vroeg-middeleeuwse grafritueel in Noord-Nederland	103
P.B. KOOI, K. KLAASSENS & J.H. ZWIER	
De wierde De Weer bij Stedum (Gr.)	108
J.M. BOS, J.K. BOSCHKER, A. JAGER & D.M. VISSER	
Een terpje en een wier in Bons, bij Sneek (Fr.)	111
C.R. JAGER	
Veenterpen in Neerwolde (Gr.); het aardewerk van terp nr. 3	115
H.A. GROENENDIJK	
Middeleeuwse bedijking aan de rand van de Dollard bij Zuidbroek (Gr.)	118
J. MOLEMA	
Kerken in de voormalige Dollardboezem (Gr.)	123
H.T. UYTTERSCHAUT	
De menselijke skeletten uit Scheemda (Gr.)	127

G.L.G.A. KORTEKAAS Opgraving Wolters-Noordhoffcomplex te Groningen (Gr.)	130
J.T. ZEILER & J. SCHELVIS Veren, mijten en een luis	134
A. JAGER Het Kapittelhuis te Leeuwarden (Fr.)	137
W.A. CASPARIE & J. SCHONEVELD Een pseudo-leienboekje van het Martiniekerkhof in Groningen (Gr.)	140
P. BAKS De burcht van graaf Edzard in de stad Groningen, 1506-1514	143
J. SCHELVIS Een ei hoort erbij... Parasieten in en op de 17e-eeuwse bewoners van het Martiniekerkhof in Groningen (Gr.)	149

EEN PSEUDO-LEIENBOEKJE VAN HET MARTINIKERKHOF IN GRONINGEN (GR.)

W.A. Casparie en J. Schoneveld

In het voorjaar van 1989 vond de tweede fase plaats van de opgravingen aan het Martinikerkhof-Wz (Schoneveld, 1989). Door gebrek aan financiële middelen is de uitwerking van het vondstcomplex nog niet ver gevorderd. Alleen het onderzoek naar de vondsten van hout is vrijwel afgerond. Onder dit vondstmateriaal bevonden zich delen van een opvallend voorwerp: een pseudo-leienboekje.

Van dit boekje zijn twee plankjes aangetroffen, van $9 \times 5\frac{1}{2}$ cm, en twee fragmenten van ongetwijfeld hetzelfde type plankje, alles afgebeeld in figuur 1. De plankjes zijn ruim 3 mm dik. Het volledige plankje en de twee fragmenten waren aan beide zijden iets uitgediept. Het bijna volledige plankje was aan één zijde iets uitgediept, de andere kant was vlak en glad afgewerkt. De verdiepte vlakken waren met een tamelijk dik aangebrachte grijze verfstof opgevuld, in figuur 1 schematisch met een raster aangegeven. Het aan één zijde geverfde plankje is vrij zeker het eerste of laatste schrijfblad van het leienboekje.

De plankjes zijn zeer fijn gemaakt en zorgvuldig afgewerkt met gebruikmaking van het fraaie effect van de mergstralen in de houtstructuur (spiegelgezaagd). De grijze verf kreeg zijn donkere tint door toevoeging van houtskool.

Minuscule gaatjes dwars door de plankjes heen, met een doorsnede van 1 mm, geven aan dat de plankjes met een dunne draad en niet met metaal, scharnierend aan elkaar bevestigd waren. De tweezijdig geverfde plankjes bezaten twee keer drie gaatjes; het aan één zijde geverfde plankje twee maal twee gaatjes, waarvan één met een zeer klein houten pennetje was gedicht. Hiermee werd vermoedelijk de hechtdraad vastgezet. Aanwijzingen voor

een sluitmechaniek zijn niet gevonden.

De plankjes zijn gemaakt van esdoornhout, *Acer pseudoplatanus*-type. De toevoeging 'type' is hier nodig omdat de verschillende *Acer*-soorten houtanatomisch niet met zekerheid van elkaar onderscheiden kunnen worden. De hier aangetroffen houtsoort heeft mergstralen van 6-8 cel breedte; mogelijk betreft het importmateriaal. Esdoornhout is weinig duurzaam; het vindt vooral binnenshuis toepassing. Het laat zich goed bewerken en het is met zijn duidelijke mergstralen ook een fraaie houtsoort. Door zijn rechte draad leent het zich bijzonder voor draaiwerk zoals schalen, handvatten en knoppen. Esdoornhout met golfdraad is zeer gezocht; het wordt van oudsher voor violen gebruikt.

De vondst is gedaan in een beerput, die achterin de tuin van de weem van de St.-Walburgkerk heeft gelegen. Gezien het vondstmateriaal uit de put moet deze gedateerd worden in de tweede helft van de 15e eeuw. De opgravers konden onder andere een sierbord van Spaanse majolica en veel gebruiksglas in de vorm van noppentekers bergen. Toch was het leienboekje de meest bijzondere vondst, omdat het behoort tot een type dat vrijwel onbekend is.

Houten tafeltjes als schrijfmateriaal komen al zeer lang voor (Wattenbach, 1958). Reeds in de Egyptische oudheid werden ze gebruikt. Meestal echter zijn ze voorzien van een laagje was. In het midden van het plankje is daartoe een ruimte uitgediept, waarin de was kan worden gestreken. Met een stilus, een graveerpen, kon de tekst in de was worden geschreven. Wilde men het schrijfplankje opnieuw gebruiken, dan werd met de achterkant van de stilus de was weer glad gestreken. Tijdens de op-

gravingen op het Martinikerkhof is een gebroken bovendeel van zo'n stilus te voorschijn gekomen (fig. 2), gemaakt van gewei (determinatie Dr. W. Prummel). In de middeleeuwen werden schrijfplankjes op school gebruikt voor het maken van aantekeningen. Ander schrijfmateriaal was te duur. Papier kwam eerst tegen het einde van de 14e eeuw onder bereik van de grote massa en tot het einde van de 15e eeuw bleef zuinigheid ermee een eerste eis. Verschillende schrijfplankjes werden soms met perkament aan elkaar geplakt tot een aantekenboekje. De voor- en achterzijde, de schutbladen van het boekje, werden dan uiteraard niet van was voorzien. Het geheel werd in een leren etui bewaard en kon aan de gordel worden gedragen. Plotse invallen konden dan onmiddellijk genoteerd worden. Zelfs Karel de Grote schijnt zich van dit schrijfmateriaal te hebben voorzien om het alfabet te leren.

Het Groninger exemplaar is echter geen

boekje van wasplankjes, maar op het hout is grijze verf aangebracht. Daardoor is het een soort imitatie van lei geworden. In een archeologische context is zo'n voorwerp tot nu toe onbekend. Wel komen dit soort boekjes voor als voorbeeldboeken van kunstenaars (Legner, 1978-1980). Een fraai voorbeeld is aanwezig in het Kunsthistorisches Museum te Wenen. Het boekje bestaat uit veertien vierkante plankjes, waarop steeds vier tekeningetjes zijn vastgeplakt. Oorspronkelijk waren de plankjes met perkament aan elkaar bevestigd en in een bewerkt leren etui bewaard. Het is Boheems werk uit het begin van de 15e eeuw en schijnt oorspronkelijk bewaard te zijn geweest in het kasteel van Ambras. Nog dichterbij het Groninger boekje staat een voorwerp in de Deutsche Staatsbibliothek van Oost-Berlijn. Hoewel de twaalf plankjes in deze verzameling tegenwoordig in een lijstje zijn gemonteerd, waren ze vroeger tot een boekje samengevoegd. Op

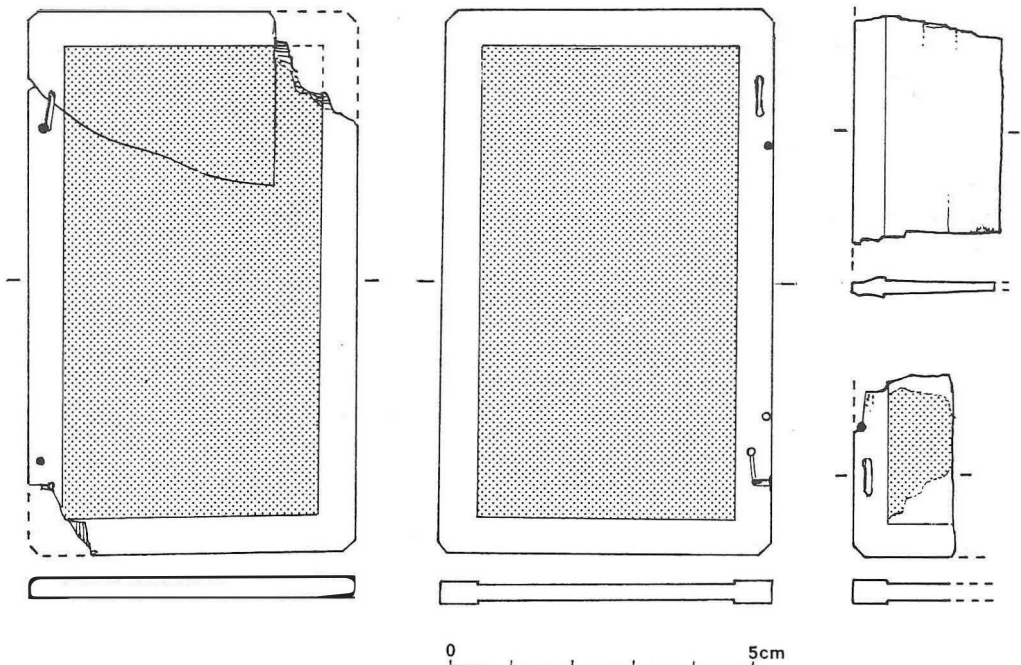


Fig. 1. Martinikerkhof, de 15e-eeuwse schrijfplankjes van esdoornhout. Het linkerplankje, aan één zijde geverfd, is wellicht de voor- of achterpagina van het boekje. Het rechtsboven afgebeelde fragment is uitgedroogd; hierdoor is de verf er afgevallen.

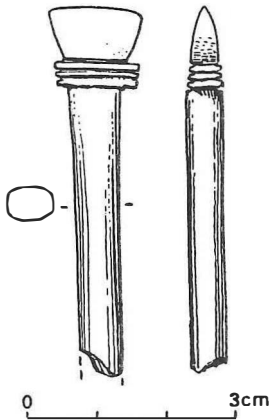


Fig. 2. Martinikerkhof, de wellicht ook 15e-eeuwse afgebroken stilus.

het buxushout is een witte ondergrond aangebracht en hierop zijn met metaalstift, zilverstift en ook tingriffel tekeningen gemaakt. De werkjes moeten ook uit het eerste kwart van de 15e eeuw stammen en zijn waarschijnlijk in Nederland aangekocht.

Het Groninger leienboekje zal niet geëdiend hebben als voorbeeldenboek voor een kunstenaar. Hier moet gedacht worden aan een aantekenboekje, waarin bijvoorbeeld de pastoor van de St.-Walburgkerk zijn notities kon maken. Hoe hij zijn aantekeningen maakte op de grijze ondergrond is niet duidelijk. Op echte lei kan met een griffel worden geschreven. Op het Martinikerkhof zijn ook van die griffeltjes aangetroffen. De gronding van grijze verf is vermoedelijk echter beter te beschrijven met krijt of metaalstift.

Ondanks het feit dat we deze leienboekjes niet eerder in een archeologische con-

text hebben aangetroffen, moeten ze toch langdurig gebruikt zijn. Aan het eind van de 19e eeuw wordt nog vermeld dat dames deze boekjes gebruikten voor de dagelijkse correspondentie in de stad (de Vries, 1984). Het gebruik van schrijftafeltjes op school was echter niet altijd zo vredelievend. In de 10e eeuw ontrukte cantor Gozmar uit Aschaffenburg zo'n plankje aan een van zijn leerlingen en sloeg hem er mee dood. Hopelijk is het in Groningen in het verleden wat rustiger toegegaan.

Summary

*In a cesspit belonging to the 'weem' (rectory) of the former St. Walburg church on the Martinikerkhof in the city of Groningen, pieces were found of a so-called slate-book. This is a note book made of small wooden boards of *Acer pseudoplatanus*-type, coated with a grey paint. The find, which can be dated to the second half of the 15th century, is discussed. It may prove to be an import artefact.*

Literatuur

- Legner, A., 1978-1980. *Die Parler und der schöne Stil 1350-1400*. Köln.
- Schoneveld, J., 1989. De tweede fase van de opgravingen Martinikerkhof Groningen (Gr.). *Paleo-aktueel* 1, pp. 98-102.
- Vries, S.G. de, 1984. Het gebruik van 'wastafeltjes' in de Nederlanden. *Oud Holland* 12, pp. 1-6.
- Wattenbach, W., 1958. *Das Schriftwesen im Mittelalter*. Graz.