

PALEO- AKTUEEL

3



Auteursrechten voorbehouden

Copyright 1992, Biologisch-Archaeologisch Instituut, RUG

Druk- en bindwerk: Universiteitsdrukkerij, RUG

Foto omslag: Wijnaldum (foto D.M. Visser, Fries Museum)

Omslagontwerp: J.M. Smit

Delen van deze uitgave mogen in andere publicaties worden
overgenomen mits zij van een duidelijke bronvermelding zijn
voorzien

Inlichtingen: BAI, Poststraat 6, 9712 ER Groningen

ISBN 90-367-0298-4

PALEO-AKTUEEL

3

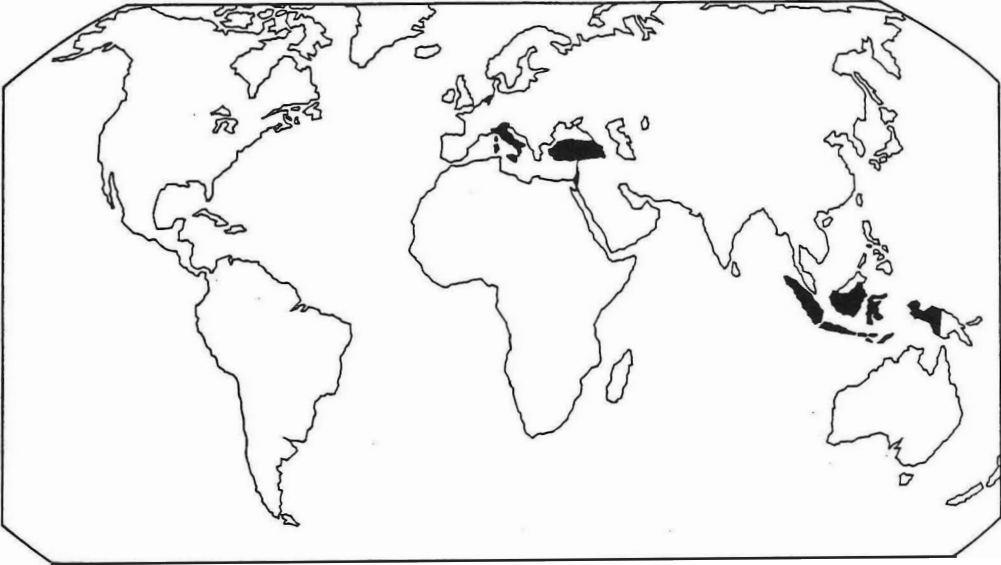
redactie

Mette Bierma
Jurjen M. Bos

Biologisch-Archaeologisch Instituut

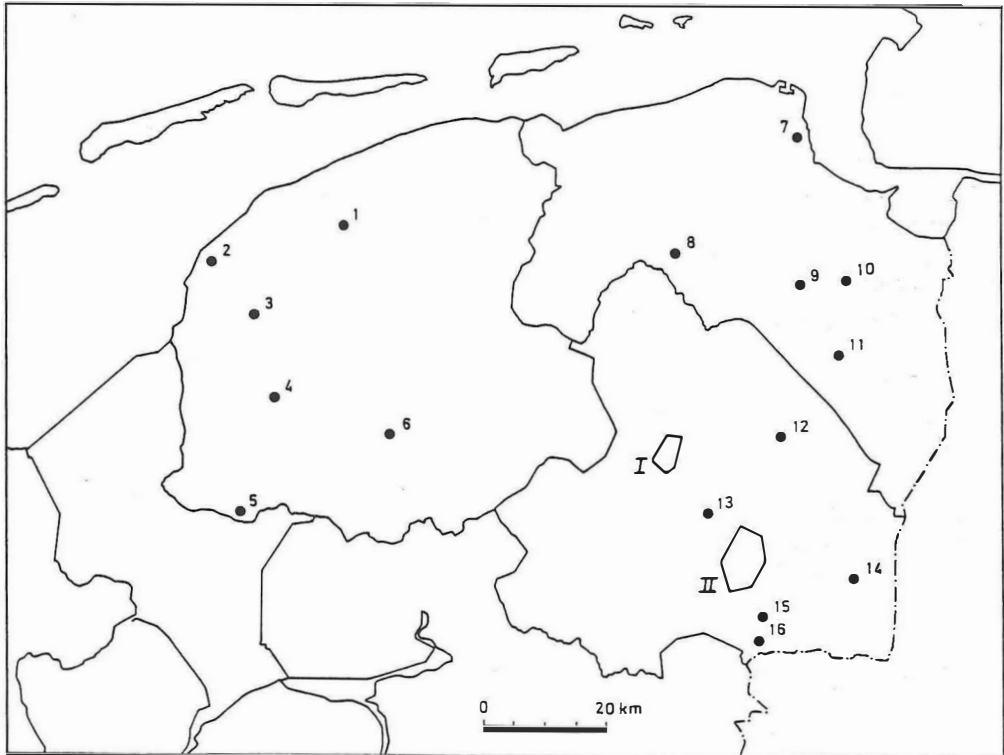
Groningen, 1992

In deze aflevering: Indonesië, Israel, Italië, Nederland, Turkije.



In deze aflevering uit Noord-Nederland:

1. Britsum; 2. Wijnaldum; 3. Tritsum; 4. IJlst; 5. Oudemirdum; 6. Oudehaske; 7. Bierum;
8. Groningen; 9. Zuidbroek; 10. Scheemda; 11. Nieuwe Pekela; 12. Bronneger; 13. Orvelte;
14. Nieuw-Dordrecht; 15. Dalen; 16. Coevorden; I. Laaghalen/De Haar; II. Mars- en
Westerstroom.



INHOUD

Voorwoord

G.-J. BARTSTRA	
Het BAI op Sumatra: een kort bezoek en geen <i>Homo erectus</i>	9
J. MOLEMA ET AL.	
Mammoetvondsten uit Orvelte, gemeente Westerbork (Dr.)	14
J. SCHELVIS	
Mijten en mammoeten	26
D. STAPERT	
Een bladspitsfragment van de Aardjesberg (Hilversum, N.H.): bewoning tijdens het midden-pleniglaciaal?	29
D. STAPERT	
Een <i>biface partiel</i> in de collectie Vermaning van het Drents Museum	33
Y. DIJKSTRA, M. NIEKUS & D. STAPERT	
Het onderzoek van de Ahrensburg-vindplaats te Oudehaske (Fr.) in 1991	37
O.H. HARSEMA	
Het eerste broodje vlees: gedachten over de oorsprong van de agrarische bestaanswijze	44
H. BUITENHUIS	
Archeozoologisch onderzoek bij de zee van Marmara, Turkije	50
W.A. CASPARIE, J.G. STREEFKERK & R.J. ZANDSTRA	
De neolithische veenweg van Nieuw-Dordrecht (Dr.). Een archeologisch monument op de helling	55
J.N. LANTING	
Aanvullende ¹⁴ C-dateringen	61
J. JELSMA	
Een archeologische inventarisatie in Drenthe	64
Y. DIJKSTRA	
Een archeologische inventarisatie in ruilverkaveling Laaghalen en EOT De Haar (Dr.)	69
P.B. KOOI	
Bierum (Gr.), Driestromenland	73

C.M. HAVERKORT & J.M. PASVEER Geautomatiseerde opslag en bewerking van gegevens met betrekking tot menselijk skeletmateriaal	78
A.T. CLASON & L. VAN ES De oeros - <i>Bos primigenius</i> - van Britsum (Fr.)	81
E. TAAYKE & E. KNOL Het vroeg-middeleeuwse aardewerk van Tritsum, gem. Franekeradeel (Fr.)	84
J.C. BESTEMAN, J.M. BOS & H.A. HEIDINGA Wijnaldum en Friesland in de vroege middeleeuwen: een opgraving in socio-politiek perspectief	89
J.C. BESTEMAN, J.M. BOS & H.A. HEIDINGA De organisatie van de terpopgraving bij Wijnaldum (Fr.)	93
T. LOOIJENGA & J. ZIJLSTRA Een gouden hanger met runeninscriptie uit Wijnaldum (Fr.)	97
S. BOTTEMA De lijkwade van Turiijn. Het palynologisch onderzoek	101
A. VERHOEVEN Productie van kogelpotten in Friesland	105
W. PRUMMEL Resten van dieren van het 'Ol Kerkhof' te Scheemda (Gr.)	109
A. MENNENS-VAN ZEIST Groningen als handelscentrum in de latere middeleeuwen	112
G.L.G.A. KORTEKAAS, A. MENNENS-VAN ZEIST, B. HAVINGA, K. HELFRICH, R. KONING & M. STAAL Graven aan de rand van Groningen (Gr.)	118
V.T. VAN VILSTEREN De 14e-eeuwse schatvondst van Coevorden (Dr.)	123
J.T. ZEILER & D.C. BRINKHUIZEN Faunaresten uit een turfschip	127
D.C. BRINKHUIZEN Ansjoavis voor Batavia	132
A.F.L. VAN HOLK Het gebruik van de ruimte aan boord van een binnenschip	136
S. BOTTEMA De bedreiging van wilde stamvormen door van hen afgeleide huisdieren	140

VOORWOORD

Deze derde aflevering van *Paleo-aktueel* geeft een eerste indruk van enige van de onderzoeksactiviteiten van het Biologisch-Archaeologisch Instituut van de Rijksuniversiteit Groningen in 1991. De auteurs zijn tenzij anders vermeld verbonden aan het BAI.

De Engelse samenvattingen werden verbeterd door A.C. Bardet.

Paleo-aktueel 1 is inmiddels uitverkocht; aflevering 2 is nog te bestellen op het op het schutblad vermelde adres.

De redactie

GRONINGEN ALS HANDELSCENTRUM IN DE LATERE MIDDELEEUWEN

A. Mennens-van Zeist

Inleiding

De handel van de Groningers in de latere middeleeuwen is door historici reeds van verschillende kanten belicht. Historische bronnen aangaande de handelsperikelen van Groningen zijn echter pas vanaf het tweede kwart van de 13e eeuw voorhanden. Voor een reconstructie van handels- en marktsystemen in Groningen en de Ommelanden is men, waar het de periode 1000-1200 betreft, in de eerste plaats aangewezen op archeologische data. Vanaf de 13e eeuw vullen beide soorten bronnen elkaar aan. Met behulp van theoretische modellen is het mogelijk uit de beschikbare bronnen/data het functioneren van de handelseconomie in middeleeuws Groningen te reconstrueren. Wijzigingen in politieke structuren brengen veelal veranderingen in economische systemen met zich mee. Deze processen zijn gedeeltelijk terug te vinden in de intensiteit van de handelsbetrekkingen (historische data) en in de verspreiding en distributie van bijv. munten en importkeramiek (archeologische data; Mennens, 1991).

Groningen als centrum

De gunstige geografische ligging van Groningen maakte deze plaats reeds bij voorbaat tot een 'natuurlijk' centrum. Door de ligging op het noordelijke uiteinde van de Hondsrug, met aan weerszijden de rivieren de Drentse A en de Hunze, nam Groningen een strategische positie in. De schenking in 1040 (Blok et al., 1896-'99: nr. 17) door de Duitse koning Hendrik III van een 'predium' in de 'villa' Groningen aan de Kerk van Utrecht heeft zeker bijgedragen tot de uitbouw van deze centrale positie. Gronin-

gen werd in 1040 officieel een bestuurlijk en kerkelijk centrum met tol- en muntrecht (marktrecht was waarschijnlijk reeds aanwezig). Het zou echter nog geruime tijd duren tot de stad zich ten koste van de Ommelanden een stapelpositie had verworven. De koopliedenstand binnen de stad Groningen streefde naar een economisch overwicht in de omringende gebieden, welke machtspositie mede vanwege de tanende macht van de prefecten vanaf het midden van de 13e eeuw tot stand kon komen.

Historische bronnen

Voor een historisch bronnenonderzoek naar de handelsperikelen van de Groningers hebben we de beschikking over oorkonden, charters, tolregisters, schuldboeken en kronieken. Vanaf het tweede kwart van de 13e eeuw komen kooplieden en schippers uit Groningen en Ommelanden in schriftelijke bronnen voor. Daarnaast wordt de handel van de Groningers genoemd in verband met handelsverdragen of -verboden. Op deze wijze is een beeld te verkrijgen van de intensiteit van de handelsbetrekkingen. Men moet echter niet uit het oog verliezen dat we hierbij erg afhankelijk zijn van de gevoerde handelspolitiek van zo'n land of stad. Tolregisters, charters, etc. zijn momentopnamen van een gevoerd handelsbeleid.

Uit de 13e eeuw zijn er meldingen van Groningse kooplieden en schippers uit Engeland, Gotland en Hamburg. Met name in de tolregisters van de Engelse havens worden de Groningers in de 13e en het begin van de 14e eeuw (tot 1311) vele malen genoemd. Uit de kroniek van Emo en Menko weten we dat de Groningers graan haalden uit Denemarken en het Oostzeegebied, en

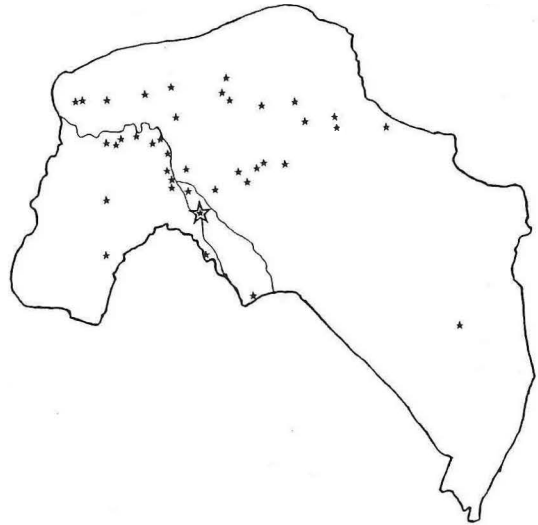


Fig. 1. Verspreiding Pingsdorf (ca. 900-1200) in de provincie Groningen.

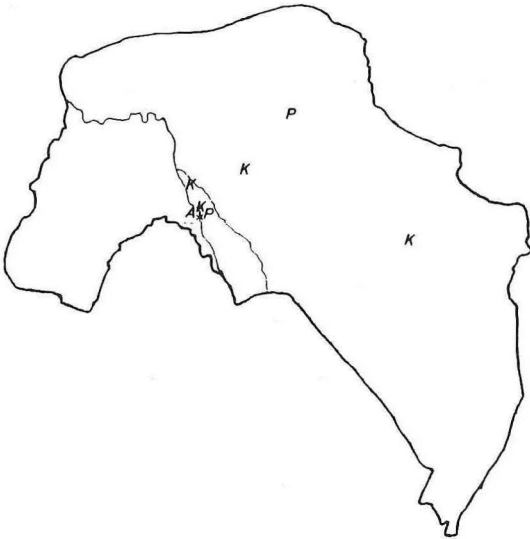


Fig. 2. Verspreiding Andenne (ca. 1075-1275), Paffrath (ca. 950-1250) en kustardewerk (ca. 1175-1275).

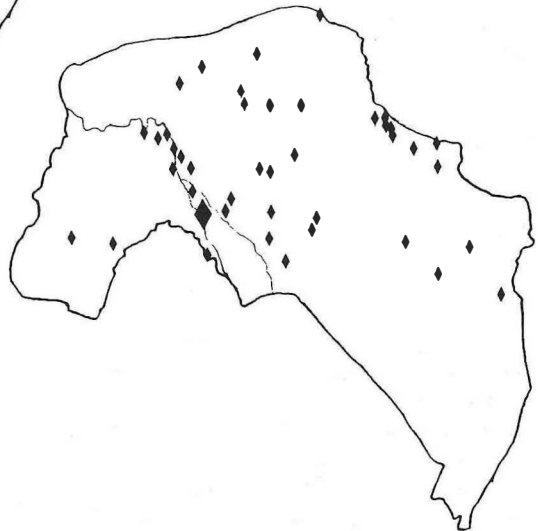


Fig. 3. Verspreiding steengoed (vanaf ca. 1300).

dat de Ommelanders vee verhandelden op markten langs de Eems. Oorkonden uit 1276 bevestigen deze veehandel langs de Eems tot in Meppen.

Aan het eind van de 13e eeuw komen er handelsverdragen met Utrecht en Holland, in welk laatste verdrag ook wordt gesproken over handel van Groningers op Keulen en Vlaanderen.

Uit de 14e eeuw zijn veel minder vermeldingen betreffende de Groningse handel bekend. Na 1311 houden de contacten met Engeland op, terwijl de handel met het Noordduitse gebied (Hamburg en Bremen) in de loop van die eeuw intensiever lijkt te worden. Verder komt men lieden met de naam 'van Groningen' tegen in Reval (nu Tallin) in Estland. Met de teruggang van de handel op verre landen valt een intensivering samen van handelsverdragen met dichterbij gelegen gebieden en steden, o.a. Friese steden, Coevorden, Utrecht en Holland.

De 15e eeuw geeft weer een groter aantal historische bronnen te zien. De handelspolitiek vereiste een uitgebreidere regulering van de handel via overeenkomsten en bepalingen. Het handelsgebied van de Groningers lijkt zich net als in de 14e eeuw te beperken tot Duitsland, Denemarken en Nederland.

Gedurende deze eeuwen hebben de Groningers zich steeds bezig gehouden met de handel in paarden, runderen en veeteeltproducten. Daarnaast was er de handel in graan, wol, huiden en laken. Als schipper vervoerde men voor buitenlandse kooplieden allerlei producten.

Munten

De verspreiding van Groningse munten in het buitenland en van vreemde munten in het Groningse gebied kan vooral nieuwe informatie verschaffen over handelsbetrekkingen uit de periode tot ca. 1224, waaruit historische bronnen ontbreken (Albrecht, 1959).

De aanwezigheid van Groningse munten uit de 11e eeuw - Groningen, Winsum en

Garrelsweer - in Noordoost-Europa zou kunnen wijzen op handelsrelaties met deze gebieden. Er moet echter op gewezen worden dat het Groningse aandeel in de muntvondsten slechts in het Russische en Karelsche deel van het Oostzeegebied aanzienlijk kan worden genoemd. Alleen hier kan gedacht worden aan Groningse kooplieden.

In de 12e en 13e eeuw zijn in Groningen geen munten geslagen. De verspreiding van de 13e eeuwse munten in Stad en Ommelanden geeft een indicatie over de handelscontacten. Ze zijn afkomstig uit Engeland, Duitsland (vooral Osnabrück) en het zuiden (Vlaanderen, Brabant, etc.). Het muntenspectrum komt goed overeen met de historische bronnen over de Groningse handel.

De stad Groningen begint rond 1350 een eigen stedelijke muntslag. Deze 14e-eeuwse Groningse munten zijn slechts uit weinig plaatsen (o.a. Oost-Friesland) bekend. De in Groningen gevonden munten zijn voornamelijk uit Duitsland afkomstig. Het 'zuidelijke' aandeel is kleiner geworden. Bij de Duitse munten gaat het vooral om munten uit gebieden langs de Rijn. Historische bronnen aangaande handel met deze gebieden zijn uit de 14e eeuw niet bekend. De aanwezigheid van deze munten is dus een aanvulling op de historische data. Het nagenoeg ontbreken van Engelse munten loopt parallel aan het verdwijnen van Groningse kooplieden uit de Engelse charters na 1311. Het internationale handelsgebied van de Groningers is nu ingeperkt.

De Groningsemuntslag breidde zich vanaf 1437 aanmerkelijk uit, zowel in aantallen als in soorten. Het grote aantal Groningse munten elders hoeft echter niet te betekenen dat we daar met Groningse kooplieden te maken hebben. Het muntenspectrum in de stad en de provincie zelf bevat vooral eigen Groningse en Rijnlandse (muntschat) munten.

Importkeramiek

De verspreiding en distributie van importkeramiek kan informatie verschaffen over handelsstructuren en distributiepatronen.

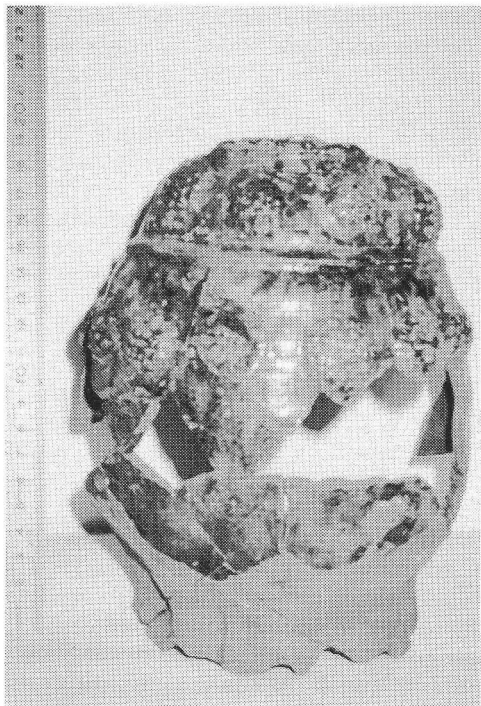


Fig. 4. Kustardewerk (ca. 1175-1275). Gedeelte van een kan met braamnoppen uit Brugge, Wolters Noordhoff-complex Groningen.

Een moeilijkheid is echter dat gelijksoortige verspreidingspatronen geheel verschillende distributiepatronen en handelscontacten kunnen vertegenwoordigen. Keramiek kan om verschillende redenen zijn geïmporteerd, nl. voor de verkoop, voor eigen gebruik van de koopman/schipper, als relatiegeschenk of als verpakkingsmateriaal. Importen voor de verkoop hebben een uitgebreide verspreiding en zijn zowel in de steden als op het platteland in ruime mate terug te vinden. De andere importen hebben afhankelijk van de reden van het importeren een beperkte tot zeer geringe verspreiding.

De verspreiding van Pingsdorf-aardewerk (tot 1200; Rijn-Maasgebied) doet importeren 'voor de verkoop' vermoeden. Er zijn voor het Groningse gebied verschillende distributiepatronen mogelijk, o.a. via de Friese handel of via Duitse kloosters en

de Kerk van Utrecht, die hier bezittingen hadden.

De iets latere importen uit het Rijn-Maasgebied zoals Andenne, Paffrath en Elmpter-waar hebben een verspreiding die zich beperkt tot de stad Groningen. Men kan denken aan distributie via de kanalen van de bestuurlijke elite.

Kustardewerk (ca. 1175-1275), afkomstig uit o.a. Vlaanderen, Engeland en Frankrijk, komt men zowel in de stad als op enkele kerkelijke plaatsen in de provincie tegen. Ook dit wijst in de richting van de elite.

De import van vroeg-steengoed en steengoed vanaf de 13e eeuw moet worden toegeschreven aan 'import voor de verkoop' via handelaren. We hebben hier te maken met een uitgebreid verspreidingspatroon over de gehele provincie Groningen.

Model en realiteit

Het functioneren van de handelseconomie kan gereconstrueerd worden met behulp van de geografisch-antropologische modellen ontwikkeld door de Amerikaanse Carol Smith (1976) en bij de archeologie toegepast door o.a. Davey en Hodges (1983). Smith gaat uit van drie niveaus van commercialisatie, waaraan specifieke distributiesystemen zijn verbonden:

1. *uncommercialized* systemen met een handel die direct en niet marktgericht is;
2. *partially commercialized* systemen met een veelal door de elite gecontroleerde handel;
3. *fully commercialized* systemen met een competitieve handel.

Deze modellen kunnen, hier en daar aangepast aan de Groningse situatie, fungeren als overkoepelend theoretisch kader bij het opsporen van veranderingen in sociale en economische structuren.

Het eerste systeem komt voor in maatschappijen waar de macht is gebaseerd op rijkdom in grondbezit. In een centraal knooppunt - de nederzetting Groningen vóór 1000 met Duitse kloosters of de ko-

ning als grondbezitter - vinden o.a. ruil-handelactiviteiten plaats. Rond 1000 moet Groningen dit stadium van knooppunt ont-groeid zijn en een centrale plaats (*solar central place*) in de uitgebreidere zin zijn geworden. In een centrale-plaatssysteem functioneert een gedeeltelijk gecommer-cialiseerde handel via een door een bestuur-lijke elite gecontroleerde markt. We kun-nen in het geval van Groningen denken aan de grondheren en in het bijzonder vanaf 1040 de Kerk van Utrecht. De macht van deze grondheer beperkte zich echter hoofdzakelijk tot de plaats Groningen zelf, want de Ommelanden behoorden niet tot dit bezit. In de 11e-12e eeuw zal Gronin-gen nog maar een bescheiden commercieel centrum zijn geweest en was er op het platteland nog alle ruimte voor lokale markten en distributiecentra. Dit zou een verklaring kunnen zijn voor de ruzies tus-sen de bestuurlijke elite (prefecten) en de opkomende koopliedenpartij, welke laatste een centralistische handelspolitiek - ten koste van de lokale markten - voorstond. In de loop van de 13e eeuw komt er een om-slag in de politieke en economische struc-

turen. De bestuurlijke macht van de pre-fect is tanende en het stadsbestuur neemt rond 1250 de taken over. Stadsbestuur en kooplieden kunnen nu een gerichte han-delspolitiek in de Ommelanden gaan voeren. We kunnen stellen dat de stad in deze 13e eeuw geleidelijk overging van een gedeel-telijk naar een volledig gecommmercialiseerd marktsysteem. De eigen stedelijke munt-slag (vanaf ca. 1350) is een bevestiging van deze verandering.

De verspreiding van importkeramiek laat voor de opeenvolgende commercialisatie-niveaus veranderingen in distributiepatro-nen zien. De uitgebreide verspreiding van Pingsdorf veronderstelt een distributie-patroon over stad en land via elite-netwer-ken (kloosters/bisschop) binnen een ge-deeltelijk gecommmercialiseerd systeem. Het kustaardewerk (1175-1275) is slechts ter-rugggevonden op stedelijke en kerkelijke sites. In deze periode veranderen de poli-tieke structuren geleidelijk. Het initiatief tot deze distributie kan derhalve zowel bij de bestuurlijke elite (prefect) als bij de opkomende koopliedenpartij gezocht wor-den. De overgang naar het volledig gecom-

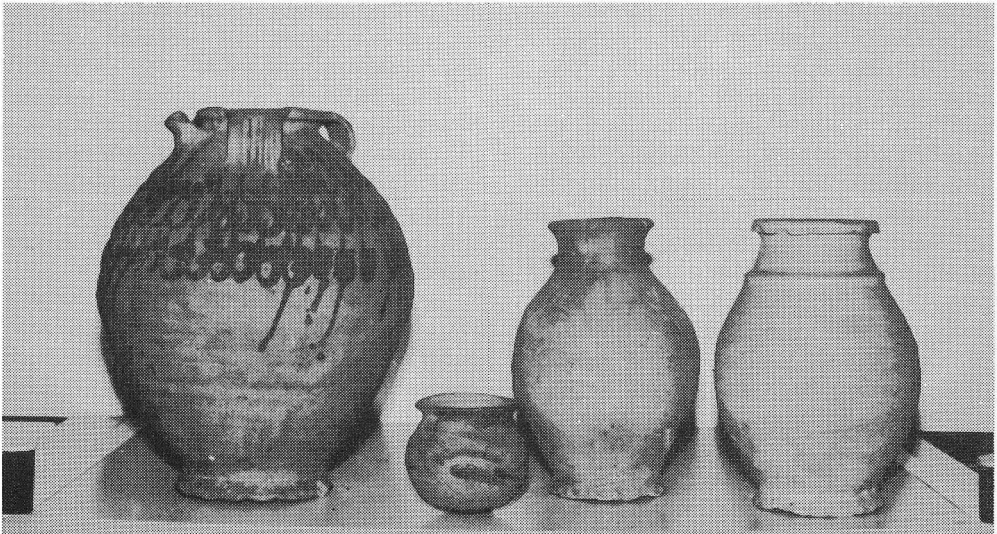


Fig. 5. Pingsdorf-aardewerk (ca. 900-1200); v.l.n.r. Rasquert, Garmerwolde, Groningen en Eenrum (foto Groninger Museum).

mercialiseerde systeem in de 13-14e eeuw brengt wederom veranderingen in de distributie (steengoed) mee.

Summary

For the reconstruction of the exchange and market systems of Groningen in the later Middle Ages (AD 1000-1500) we are dependent on the available historical (only after c. AD 1225) and archaeological sources. The distribution of imported ceramics and coins can inform us about the trade relations of Groningen and the changing economic structures in the town and region. The studies on exchange systems by Carol Smith can be of great help in the interpretation of the various political structures and distribution patterns.

Literatuur

- Albrecht, G., 1959. *Das Münzwesen im niederlothringischen und friesischen Raum vom 10. bis zum beginnenden 12. Jahrhundert*. Hamburg.
- Blok, P.J. et al., 1896-1899. *Oorkondenboek van Groningen en Drenthe*. Groningen.
- Davey, P. & R. Hodges, 1983. Ceramics and trade: a critique of the archaeological evidence. In: P.J. Davey & R. Hodges (eds.), *Ceramics and Trade*. Sheffield, pp. 1-15.
- Mennens-van Zeist, A., 1991. Groningen als handelscentrum in de latere Middeleeuwen. Een archeologisch en historisch onderzoek naar de handelsbetrekkingen van de stad Groningen in de periode 1000-1500 AD. Doct.scriptie BAI.
- Smith, C.A., 1976. Regional economic systems: linking geographical models and socioeconomic problems. In: C.A. Smith (ed.), *Regional Analysis*, I. New York, pp. 3-63.