

PALEO- AKTUEEL

3



Auteursrechten voorbehouden

Copyright 1992, Biologisch-Archaeologisch Instituut, RUG

Druk- en bindwerk: Universiteitsdrukkerij, RUG

Foto omslag: Wijncaldum (foto D.M. Visser, Fries Museum)

Omslagontwerp: J.M. Smit

Delen van deze uitgave mogen in andere publicaties worden
overgenomen mits zij van een duidelijke bronvermelding zijn
voorzien

Inlichtingen: BAI, Poststraat 6, 9712 ER Groningen

ISBN 90-367-0298-4

PALEO-AKTUEEL

3

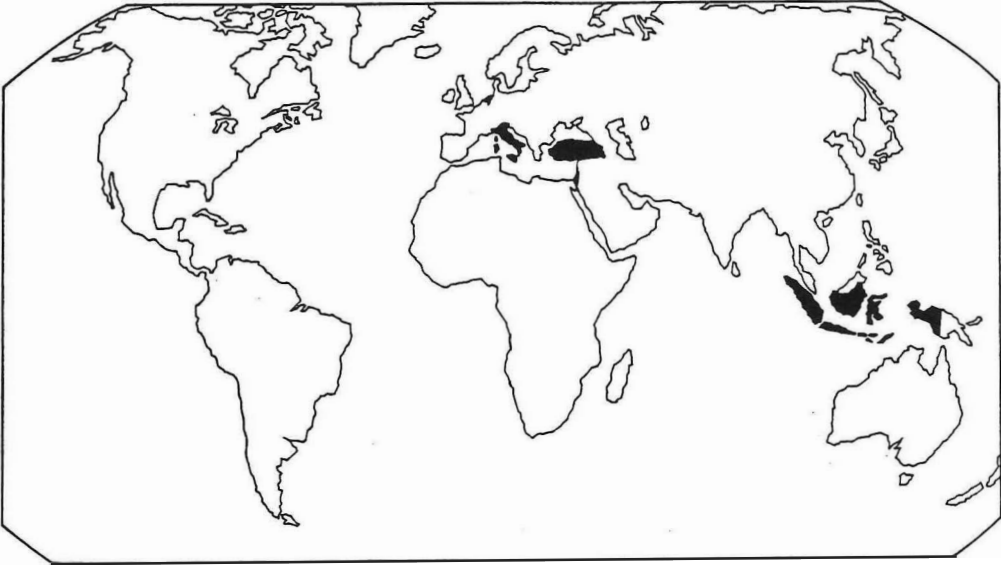
redactie

Mette Bierma
Jurjen M. Bos

Biologisch-Archaeologisch Instituut

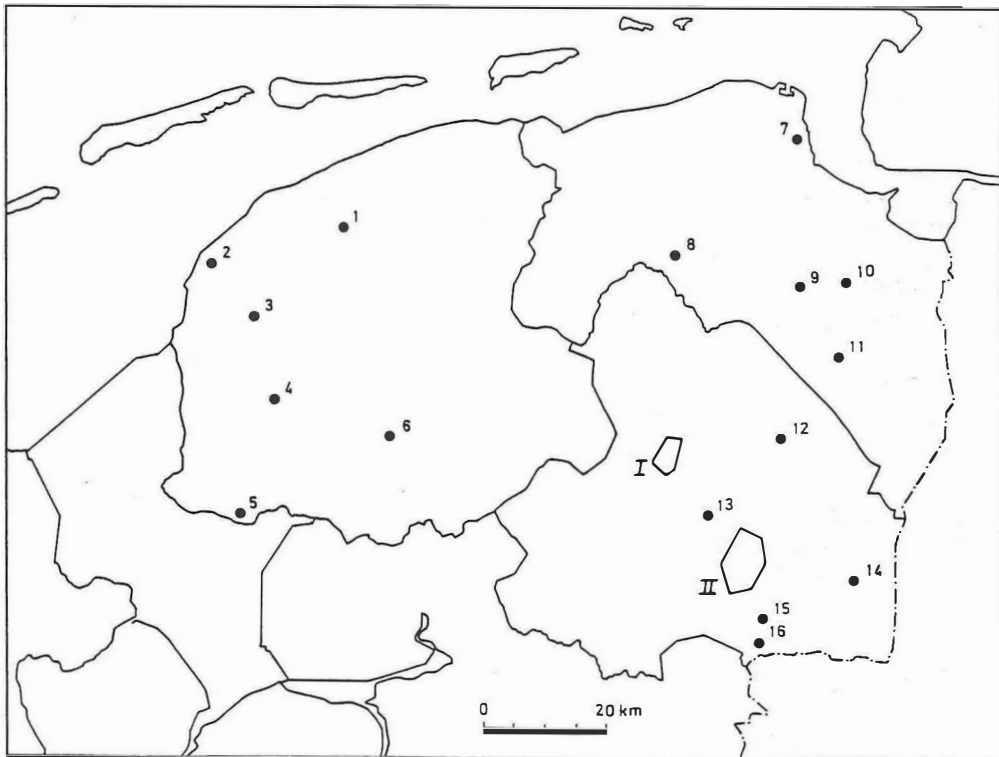
Groningen, 1992

In deze aflevering: Indonesië, Israël, Italië, Nederland, Turkije.



In deze aflevering uit Noord-Nederland:

1. Britsum; 2. Wijnaldum; 3. Tritsum; 4. IJlst; 5. Oudemirdum; 6. Oudehaske; 7. Bierum;
8. Groningen; 9. Zuidbroek; 10. Scheemda; 11. Nieuwe Pekela; 12. Bronneger; 13. Orvelte;
14. Nieuw-Dordrecht; 15. Dalen; 16. Coevorden; I. Laaghalen/De Haar; II. Mars- en
Westerstroom.



INHOUD

Voorwoord

G.-J. BARTSTRA	
Het BAI op Sumatra: een kort bezoek en geen <i>Homo erectus</i>	9
J. MOLEMA ET AL.	
Mammoetvondsten uit Orvelte, gemeente Westerbork (Dr.)	14
J. SCHELVIS	
Mijten en mammoeten	26
D. STAPERT	
Een bladspitsfragment van de Aardjesberg (Hilversum, N.H.): bewoning tijdens het midden-pleniglaciaal?	29
D. STAPERT	
Een <i>biface partiel</i> in de collectie Vermaning van het Drents Museum	33
Y. DIJKSTRA, M. NIEKUS & D. STAPERT	
Het onderzoek van de Ahrensburg-vindplaats te Oudehaske (Fr.) in 1991	37
O.H. HARSEMA	
Het eerste broodje vlees: gedachten over de oorsprong van de agrarische bestaanswijze	44
H. BUITENHUIS	
Archeozoologisch onderzoek bij de zee van Marmara, Turkije	50
W.A. CASPARIE, J.G. STREEFKERK & R.J. ZANDSTRA	
De neolithische veenweg van Nieuw-Dordrecht (Dr.). Een archeologisch monument op de helling	55
J.N. LANTING	
Aanvullende ¹⁴ C-dateringen	61
J. JELSMA	
Een archeologische inventarisatie in Drenthe	64
Y. DIJKSTRA	
Een archeologische inventarisatie in ruilverkaveling Laaghalen en EOT De Haar (Dr.)	69
P.B. KOOI	
Bierum (Gr.), Driestromenland	73

C.M. HAVERKORT & J.M. PASVEER Geautomatiseerde opslag en bewerking van gegevens met betrekking tot menselijk skeletmateriaal	78
A.T. CLASON & L. VAN ES De oeros - <i>Bos primigenius</i> - van Britsum (Fr.)	81
E. TAAYKE & E. KNOL Het vroeg-middeleeuwse aardewerk van Tritsum, gem. Franekeradeel (Fr.)	84
J.C. BESTEMAN, J.M. BOS & H.A. HEIDINGA Wijnaldum en Friesland in de vroege middeleeuwen: een opgraving in socio-politiek perspectief	89
J.C. BESTEMAN, J.M. BOS & H.A. HEIDINGA De organisatie van de terpopgraving bij Wijnaldum (Fr.)	93
T. LOOIJENGA & J. ZIJLSTRA Een gouden hanger met runeninscriptie uit Wijnaldum (Fr.)	97
S. BOTTEMA De lijkwade van Turiijn. Het palynologisch onderzoek	101
A. VERHOEVEN Productie van kogelpotten in Friesland	105
W. PRUMMEL Resten van dieren van het 'Ol Kerkhof' te Scheemda (Gr.)	109
A. MENNENS-VAN ZEIST Groningen als handelscentrum in de latere middeleeuwen	112
G.L.G.A. KORTEKAAS, A. MENNENS-VAN ZEIST, B. HAVINGA, K. HELFRICH, R. KONING & M. STAAL Graven aan de rand van Groningen (Gr.)	118
V.T. VAN VILSTEREN De 14e-eeuwse schatvondst van Coevorden (Dr.)	123
J.T. ZEILER & D.C. BRINKHUIZEN Faunaresten uit een turfschip	127
D.C. BRINKHUIZEN Ansjoavis voor Batavia	132
A.F.L. VAN HOLK Het gebruik van de ruimte aan boord van een binnenschip	136
S. BOTTEMA De bedreiging van wilde stamvormen door van hen afgeleide huisdieren	140

VOORWOORD

Deze derde aflevering van *Paleo-aktueel* geeft een eerste indruk van enige van de onderzoeksactiviteiten van het Biologisch-Archaeologisch Instituut van de Rijksuniversiteit Groningen in 1991. De auteurs zijn tenzij anders vermeld verbonden aan het BAI.

De Engelse samenvattingen werden verbeterd door A.C. Bardet.

Paleo-aktueel 1 is inmiddels uitverkocht; aflevering 2 is nog te bestellen op het op het schutblad vermelde adres.

De redactie

EEN *BIFACE PARTIEL* IN DE COLLECTIE VERMANING VAN HET DRENTS MUSEUM

Dick Stapert

Inleiding

Tussen 1965 en 1986 heeft Tjerk Vermaning (overleden in 1987) vele duizenden vuurstenen artefacten verkocht aan meerdere musea en particulieren in Nederland. In 1975 kwam ik, ongelukkigerwijs, tot de overtuiging dat een deel daarvan uit falsificaten bestaat. Het betreft de 'midden-paleolithische' collecties of losse vondsten van Hoogersmilde, Hijken, Eemster, Ravenswoud, Leemdijk, Blauwmeer en Voshaar. Verder zijn ook meerdere stukken van de 'jong-paleolithische' collectie van Norgervaart, en van de 'neolithische' collectie van Ravenswoud, mijns inziens recent vervaardigd (Stapert, 1986). Er volgden rechtszaken te Assen (1977) en Leeuwarden (1978). In Assen was een serie Vermaning-stenen tentoongesteld op een tafel met groen laken in de rechtszaal. Naast het geïncrimineerde materiaal van Hoogersmilde en Hijken lag er ook een echte midden-paleolith van Vermaning, die overigens niet in de discussie werd betrokken. Dat stuk zag er heel anders uit, en vertoonde onder meer windlak en bruine patina - net als bijvoorbeeld de vuistbijlen van Wijnjeterp en Anderen. Ik had dat werktuig nooit eerder gezien en was er direct door gecharmeerd. Het betreft een *biface partiel*: een slechts gedeeltelijk bewerkte vuistbijl. Het stuk is nu eigendom van het Drents Museum, en wordt hieronder beschreven.

Het werktuig maakte deel uit van een grote aankoop in 1984. Twee andere vuistbijlen die toen door het Drents Museum zijn verworven, een vuistbijlfragment met zeeëgel en een vuistbijl van *helleflint*, werden reeds eerder beschreven (Stapert, 1985). Naast de drie vuistbijlen waren ook vijf andere midden-paleolithen bij de aankoop

in 1984 betrokken. Later, in 1989, werden drie midden-paleolithen van Vermaning (een *disque* en twee afslagen) aangekocht van mevr. J.G.W. Helder-Vermaning. Tenslotte is er nog een afslag die door Vermaning in 1970 aan het museum werd geschonken. In totaal bezit het Drents Museum nu dus twaalf echte midden-paleolithen van Tjerk Vermaning, die als volgt beschreven kunnen worden: drie vuistbijlen, een *disque*, een Levallois-spits, een Levallois-kern voor afslagen, een andere kern, en vijf afslagen. De vondsten werden volgens opgave van Vermaning gedaan tussen 1970 en 1977. Twee afslagen stammen van akkers, zodat de vindplaatsen bij benadering bekend zijn; de rest werd bij drie verschillende aardappelmeelfabrieken in westelijk Drenthe verzameld. De tien nog niet eerder beschreven vondsten zullen binnenkort in de *Nieuwe Drentse Volksalmanak* gepubliceerd worden. Hieronder wordt alleen de derde vuistbijl beschreven. De tekening van het werktuig werd in de zomer van 1991 gemaakt door H.R. Roelink, kort voor zijn afscheid van het BAI. Dit artikelje wil ik graag aan hem opdragen, onder dankzegging voor de vele prachtige tekeningen die hij in de loop der jaren heeft vervaardigd. Verder wil ik J.R. Beuker en W. van der Sanden (Drents Museum) bedanken voor de gelegenheid het materiaal op het museum te bestuderen en voor de foto van de vuistbijl, en M. Niekus voor zijn hulp en gezelschap.

De vuistbijl

Het werktuig (fig. 1 en 2) werd gevonden in 1971, tussen stenen bij de aardappelmeelfabriek Scholten te Smilde, en is vermoedelijk uit westelijk Drenthe afkomstig.

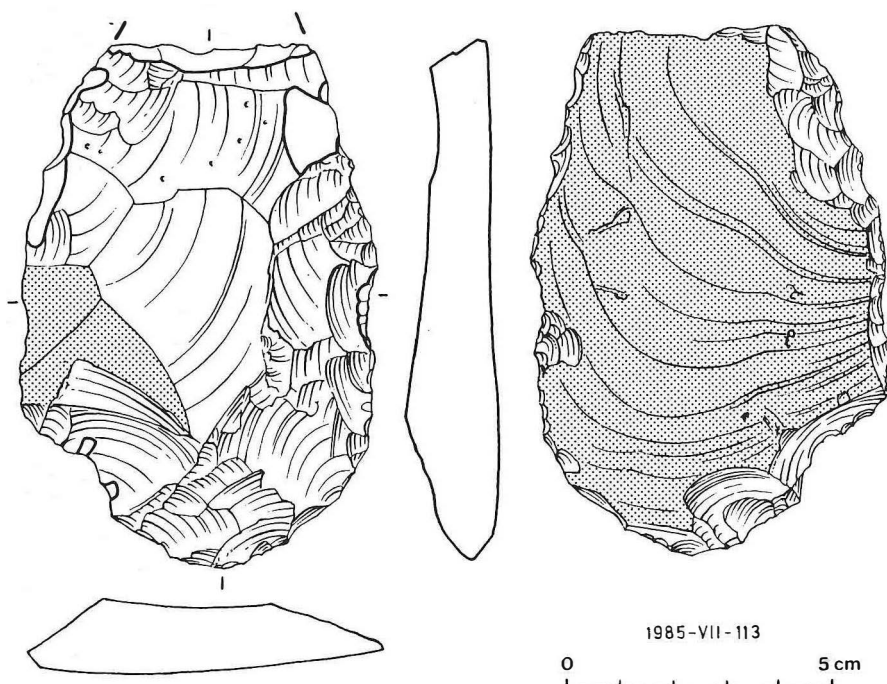


Fig. 1. De vuistbijl van aardappelmeelfabriek Scholten te Smilde, gevonden door T. Vermaning in 1971. Regelmatig puntraster: oude vorstsplijtvlakken; wit gelaten met iets zwaardere omlijning: recente beschadigingen. De maximale lengte van het werktuig is 9,9 cm (tek. H.R. Roelink, BAI).

Het stuk draagt het inventarisnr. 1985-VII-113. Distaal is een deel van de vuistbijl afgebroken; de breuk is secundair en grotendeels recent. Verder zijn er meerdere recente beschadigingen langs de zijden. De maximale lengte is 9,9 cm, de maximale breedte 6,6 cm, en de maximale dikte 1,8 cm. Het gewicht bedraagt 130 gram. 'Ventral' bestaat de vuistbijl grotendeels uit een oud vorstsplijtvlak. Langs de zijden zijn vele kleine retouches zichtbaar, die deels moesten dienen om slagvlakjes te creëren voor de bewerking van het 'dorsale' vlak. Langs één van de zijden, en bij de basis, komen grotere negatieven voor, die wel mede tot bedoeling hadden de vuistbijl vorm te geven. Dorsaal is de vuistbijl grotendeels bewerkt, maar er komen ook een paar resten van oude vorstsplijtvlakken

voor. Vooral langs de rechterzijde komen goed gelukte vlakke retouches voor, zodat deze zijde tamelijk scherpe hoeken bezit: 40-50 graden. Hoogstwaarschijnlijk is bij de afwerking zachte percussie toegepast.

Omdat het stuk grotendeels slechts op één zijde is bewerkt doet het denken aan een grote schaaf. Verschillende kenmerken leiden er echter toe dat we het werktuig moeten classificeren als een vuistbijl. De vorm van het werktuig als geheel, en met name de grotere vlakke negatieven op de dorsale zijde, wijzen hierop. Verder is de basis rond afgewerkt, en deels snijdend. In complete staat zal het werktuig waarschijnlijk een min of meer spitse top bezeten hebben, zodat de omtrek die van een *cordiforme allongé* geweest is (Bordes, 1961). Vuistbijlen van dat type komen voorname-

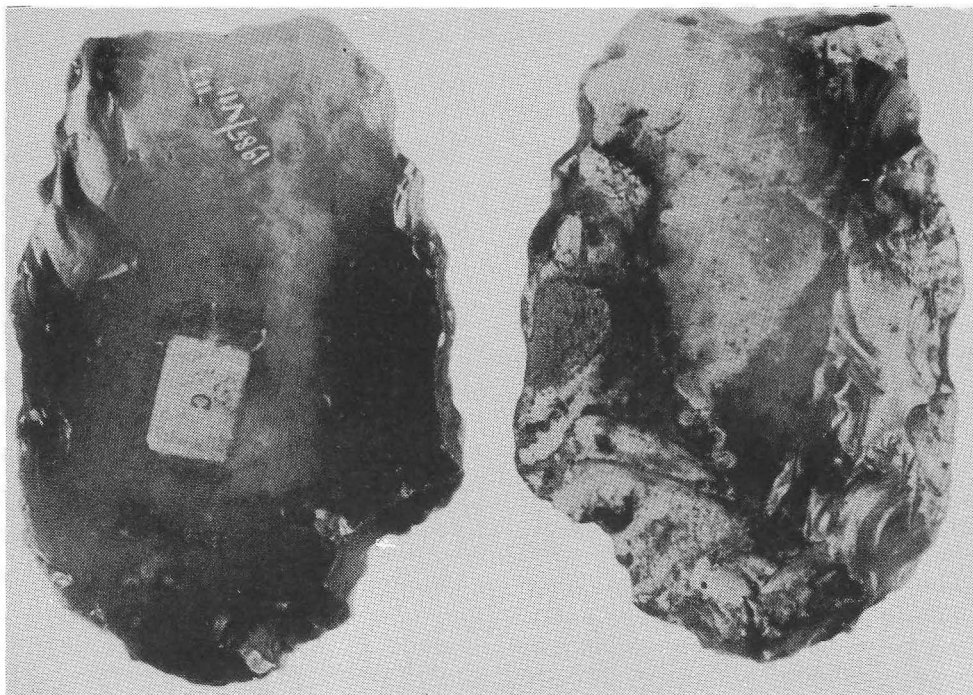


Fig. 2. De vuistbijl van aardappelmeelfabriek Scholten te Smilde (foto Drents Museum, Assen).

lijk voor binnen het Jong Acheuléen en het *Moustérien de tradition acheuléenne*. Omdat het 'ventrale' vlak grotendeels onbewerkt is, kunnen we de vuistbijl het beste beschrijven als een *biface partiel* volgens de typologie van François Bordes (1961). Bordes beeldt er meerdere af (bijvoorbeeld Bordes, 1961: *Planche 75*, no. 4). In Frankrijk gaat het daarbij om vuistbijlen die van grote afslagen werden vervaardigd. De ventrale bewerking bestond dan voornamelijk uit het verwijderen van de slagbult. Ook in Nederland kennen we overigens een vuistbijl die van een afslag is gemaakt: de kleine driehoekige vuistbijl van Mander (Stapert, 1982). Het onderhavige werktuig is echter niet van een afslag gemaakt, maar van een plat vorstspijststuk uit het keizand. Blijkbaar vond de maker de natuurlijke vorm van het latere 'ventrale' vlak reeds goed genoeg, en zag hij daarom af van verdere bewerking van dit vlak. We zien hier dus een mooi voorbeeld van techni-

sche aanpassing aan het karakter van lokaal aanwezig uitgangsmateriaal. De maker selecteerde uit het keizand een natuurlijk stuk vuursteen dat, door vorstspijting, enigszins de vorm van een afslag had gekregen, en maakte daarvan met minimale inspanning een werktuig met de vorm van een vuistbijl. Bordes merkt op dat zulke werktuigensoms op een komische, maar tamelijk juiste manier worden omschreven als '*bifaces unifaces*' (1961: p. 89).

De vuistbijl is gemaakt van fijnkorrelige, halftransparante grijze vuursteen. Beide vlakken van de vuistbijl zijn bedekt met vrij sterk ontwikkelde windlak. Er komen tamelijk veel 'kleine putjes' voor, die in het algemeen geassocieerd optreden met windlak (Stapert, 1976a). Verder komt zowel bruine als witte patina voor (witte patina alleen dorsaal). Andere oppervlakteveranderingen zijn afronding van randen (niet fluviaat, maar waarschijnlijk als gevolg van langzame oplossingsprocessen in

de bodem), kryoturbatieretouches, krasjes en drukkegeltjes. De drie laatstgenoemde verschijnselen wijzen erop dat het werktuig onderhevig is geweest aan periglaciale bodembewegingen, zoals kryoturbatie, na zijn achterlating. Het is waarschijnlijk dat deze processen hun sporen vooral achterlieten tijdens het boven-pleniglaciaal van de laatste ijstijd; ook de windlak zal toen zijn ontstaan. Het scala van secundaire oppervlakteveranderingen op de vuistbijl is volledig vergelijkbaar met dat van vele andere midden-paleolithen van het Drents keileemplateau (zie o.m. Stapert, 1976b; 1979; 1982), en met dat van natuurlijke vuurstenen in het keizand. Wat de datering van de vuistbijl betreft kunnen we niet preciezer zijn dan: Eemien of eerste helft Weichselien. Ook een nadere culturele toewijzing dan 'midden-paleolithisch' is niet verantwoord.

Summary

The Drents Museum of Assen houses a collection of twelve authentic Middle Palaeolithic artefacts supplied by the late Tjerk Vermaning, comprising three handaxes, a disque, a Levallois point, a Levallois core, another core, and five flakes. Two handaxes have already been described (Stapert, 1985). This paper deals with the third handaxe. The piece can be classified as a biface partiel, with the outline of a cordiforme allongé. The tool was manufactured out of a natural flake-like nodule from the bouldersand. The artefact displays a range of postdepositional surface modifications, such as windgloss, white and brown patinas, and retouches, scratches and pressure cones as a result of cryoturbation. These weathering phenomena most probably date from the Upper Pleniglacial of the Weichselian.

Literatuur

- Bordes, F., 1961. *Typologie du Paléolithique ancien et moyen*. Bordeaux.
- Stapert, D., 1976a. Some natural surface modifications on flint in the Netherlands. *Palaeohistoria* 18, pp. 7-41.
- Stapert, D., 1976b. Middle Palaeolithic finds from the Northern Netherlands. *Palaeohistoria* 18, pp. 43-72.
- Stapert, D., 1979. The handaxe from Drouwen (prov. of Drenthe, the Netherlands), and the Upper Acheulian. *Palaeohistoria* 21, pp. 127-142.
- Stapert, D., 1982. A Middle Palaeolithic artefact scatter, and a few younger finds, from near Mander NW of Ootmarsum (prov. of Overijssel, the Netherlands). *Palaeohistoria* 24, pp. 1-33.
- Stapert, D., 1985. Twee vuistbijlen, in 1984 verworven door het Drents Museum, en het *Moustérien de tradition acheuléenne* (MTA) in noordelijk Nederland. *Nieuwe Drentse Volksalmanak* 102, pp. 97-124.
- Stapert, D., 1986. The Vermaning stones: some facts and arguments. *Palaeohistoria* 28, pp. 1-25.