

PALEO- AKTUEEL

3



Auteursrechten voorbehouden

Copyright 1992, Biologisch-Archaeologisch Instituut, RUG

Druk- en bindwerk: Universiteitsdrukkerij, RUG

Foto omslag: Wijnaldum (foto D.M. Visser, Fries Museum)

Omslagontwerp: J.M. Smit

Delen van deze uitgave mogen in andere publicaties worden
overgenomen mits zij van een duidelijke bronvermelding zijn
voorzien

Inlichtingen: BAI, Poststraat 6, 9712 ER Groningen

ISBN 90-367-0298-4

PALEO-AKTUEEL

3

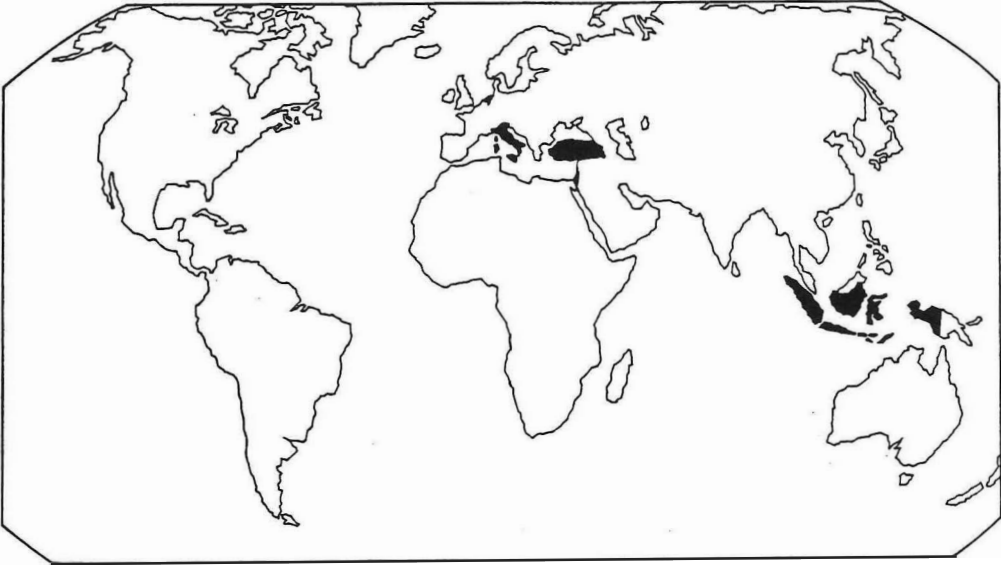
redactie

Mette Bierma
Jurjen M. Bos

Biologisch-Archaeologisch Instituut

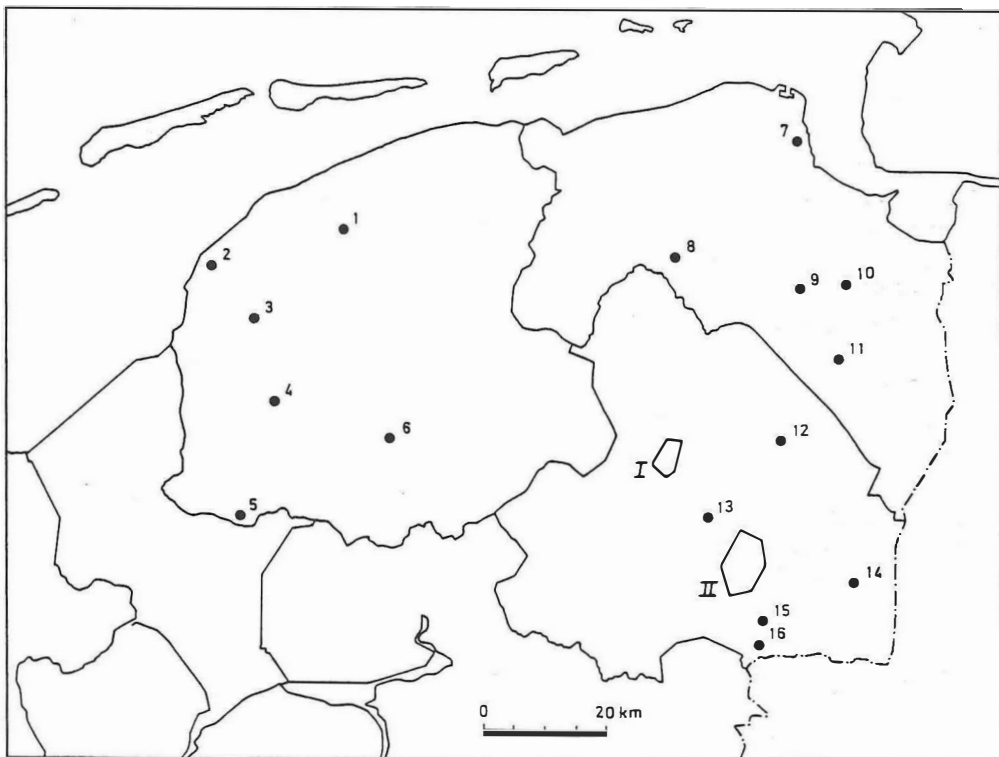
Groningen, 1992

In deze aflevering: Indonesië, Israel, Italië, Nederland, Turkije.



In deze aflevering uit Noord-Nederland:

1. Britsum; 2. Wijnaldum; 3. Tritsum; 4. IJlst; 5. Oudemirdum; 6. Oudehaske; 7. Bierum;
8. Groningen; 9. Zuidbroek; 10. Scheemda; 11. Nieuwe Pekela; 12. Bronneger; 13. Orvelte;
14. Nieuw-Dordrecht; 15. Dalen; 16. Coevorden; I. Laaghalen/De Haar; II. Mars- en
Westerstroom.



INHOUD

Voorwoord

G.-J. BARTSTRA	
Het BAI op Sumatra: een kort bezoek en geen <i>Homo erectus</i>	9
J. MOLEMA ET AL.	
Mammoetvondsten uit Orvelte, gemeente Westerbork (Dr.)	14
J. SCHELVIS	
Mijten en mammoeten	26
D. STAPERT	
Een bladspitsfragment van de Aardjesberg (Hilversum, N.H.): bewoning tijdens het midden-pleniglaciaal?	29
D. STAPERT	
Een <i>biface partiel</i> in de collectie Vermaning van het Drents Museum	33
Y. DIJKSTRA, M. NIEKUS & D. STAPERT	
Het onderzoek van de Ahrensburg-vindplaats te Oudehaske (Fr.) in 1991	37
O.H. HARSEMA	
Het eerste broodje vlees: gedachten over de oorsprong van de agrarische bestaanswijze	44
H. BUITENHUIS	
Archeozoologisch onderzoek bij de zee van Marmara, Turkije	50
W.A. CASPARIE, J.G. STREEFKERK & R.J. ZANDSTRA	
De neolithische veenweg van Nieuw-Dordrecht (Dr.). Een archeologisch monument op de helling	55
J.N. LANTING	
Aanvullende ¹⁴ C-dateringen	61
J. JELSMA	
Een archeologische inventarisatie in Drenthe	64
Y. DIJKSTRA	
Een archeologische inventarisatie in ruilverkaveling Laaghalen en EOT De Haar (Dr.)	69
P.B. KOOI	
Bierum (Gr.), Driestromenland	73

C.M. HAVERKORT & J.M. PASVEER Geautomatiseerde opslag en bewerking van gegevens met betrekking tot menselijk skeletmateriaal	78
A.T. CLASON & L. VAN ES De oeros - <i>Bos primigenius</i> - van Britsum (Fr.)	81
E. TAAYKE & E. KNOL Het vroeg-middeleeuwse aardewerk van Tritsum, gem. Franekeradeel (Fr.)	84
J.C. BESTEMAN, J.M. BOS & H.A. HEIDINGA Wijnaldum en Friesland in de vroege middeleeuwen: een opgraving in socio-politiek perspectief	89
J.C. BESTEMAN, J.M. BOS & H.A. HEIDINGA De organisatie van de terpopgraving bij Wijnaldum (Fr.)	93
T. LOOIJENGA & J. ZIJLSTRA Een gouden hanger met runeninscriptie uit Wijnaldum (Fr.)	97
S. BOTTEMA De lijkwade van Turiijn. Het palynologisch onderzoek	101
A. VERHOEVEN Productie van kogelpotten in Friesland	105
W. PRUMMEL Resten van dieren van het 'Ol Kerkhof' te Scheemda (Gr.)	109
A. MENNENS-VAN ZEIST Groningen als handelscentrum in de latere middeleeuwen	112
G.L.G.A. KORTEKAAS, A. MENNENS-VAN ZEIST, B. HAVINGA, K. HELFRICH, R. KONING & M. STAAL Graven aan de rand van Groningen (Gr.)	118
V.T. VAN VILSTEREN De 14e-eeuwse schatvondst van Coevorden (Dr.)	123
J.T. ZEILER & D.C. BRINKHUIZEN Faunaresten uit een turfschip	127
D.C. BRINKHUIZEN Ansjoavis voor Batavia	132
A.F.L. VAN HOLK Het gebruik van de ruimte aan boord van een binnenschip	136
S. BOTTEMA De bedreiging van wilde stamvormen door van hen afgeleide huisdieren	140

VOORWOORD

Deze derde aflevering van *Paleo-aktueel* geeft een eerste indruk van enige van de onderzoeksactiviteiten van het Biologisch-Archaeologisch Instituut van de Rijksuniversiteit Groningen in 1991. De auteurs zijn tenzij anders vermeld verbonden aan het BAI.

De Engelse samenvattingen werden verbeterd door A.C. Bardet.

Paleo-aktueel 1 is inmiddels uitverkocht; aflevering 2 is nog te bestellen op het op het schutblad vermelde adres.

De redactie

EEN BLADSPITSFRAGMENT VAN DE AARDJESBERG (HILVERSUM, N.H.): BEWONING TIJDENS HET MIDDEN-PLENIGLACIAAL?

Dick Stapert

Op een afgeplagd heideterrein net ten noorden van Hilversum vond L. Boumeester (medewerker van het Goois Museum, Hilversum) in het voorjaar van 1988 een interessant paleolithisch werktuig (fig. 2 en 3). De vindplaats bevindt zich op de Westerheide, onderaan de zuidwestelijke helling van de Aardjesberg. De hoogte ter plaatse is 8 à 9 m +NAP; de coördinaten zijn ongeveer (blad 32W): 141.20/473.22. Het voorwerp is opgenomen in de collectie van het Goois Museum.

Het betreft een fragment van een type 'bladspits' dat tot nu toe in Nederland niet vertegenwoordigd was. Aangezien dergelijke vormen goed bekend zijn uit naburige landen (met name Engeland, België, Duitsland en Polen), was het voorkomen van dit type in Nederland al enige tijd voorspeld (Stapert, 1984). Dit werktuigtype is op de Noordepere laagvlakte karakteristiek voor de overgangsfase tussen het midden-paleolithicum (MP) en het jong-paleolithicum (JP), en kan waarschijnlijk gedateerd worden in het Hengelo Interstadaiaal, rond 40.000 BP in de ¹⁴C-chronologie.

De MP/JP overgang is een complex gebeuren met vele aspecten, waaraan de laatste tijd uitgebreide discussies gewijd zijn (zie voor een recent overzicht Mellars, 1990). De 'cultuur-historische' beschrijving van deze overgang in conventioneel-archeologische termen (zoals hieronder) belicht slechts één kant van de zaak.

In zuidwestelijk Europa markeert het Châtelperronien (samen met het verwante 'Uluzzien' in Italië) deze overgang, kenmerklijk op basis van het *Moustérien de tradition Achuléenne*. De belangrijkste vindplaats in deze context is Arcy-sur-Cure (Leroi-Gourhan, 1961).

In noordelijk en centraal Europa wordt

de overgang gevormd door verschillende bladspitsgroepen (Allsworth-Jones, 1986). Grofweg kan gesteld worden dat voor de laatste midden-paleolithische industrieën bladspitsen van het 'Mauern-type' (bijv. Bohmers, 1951) karakteristiek zijn, kenmerklijk op basis van het 'Micoquien'. Deze groepen voeren soms nog schaarse vuistbijltjes, terwijl verder vooral diverse schaaftypen voorkomen. De Mauern-bladspitsen zijn 'kernwerktuigen' en geheel bifaciaal bewerkt. In Nederland is een duidelijk voorbeeld gepubliceerd door Roebroeks (1986): de bladspits van Eindhoven (fig. 1). Ook in Drenthe is een dergelijke bladspits gevonden (J.R. Beuker, mond. med.).

Binnen de vroegste jong-paleolithische industrieën in dit gebied komen bladspitsen voor die van klingen gemaakt zijn. Deze bladspitsvorm, die we het 'Jerzmanowice-type' zouden kunnen noemen (bijv. Chmielewski, 1961), kennen we onder meer van de belangrijke vindplaats Ranis (Hülle, 1977). Ook in Engeland en België is deze vorm goed bekend (bijv. Campbell, 1986; Jacobi, 1980; Otte, 1984; 1985). De Jerzmanowice-bladspitsen zijn meestal slechts partiëel geretoucheerd. Vooral typisch zijn vlakke ventrale retouches aan de distale en proximale uiteinden van de klingen, die waarschijnlijk moesten dienen om de kromming van de kling in zijaanzicht te corrigeren. Bladspitsen van het Jerzmanowice-type worden in het algemeen vergezeld door 'jong-paleolithische' typen als stekers en krabbers, terwijl vuistbijlen niet meer lijken voor te komen. Mauern- en Jerzmanowice-bladspitsen omspannen dus tezamen de MP/JP overgang in traditionele zin.

Het werktuig van de Aardjesberg is een dis-

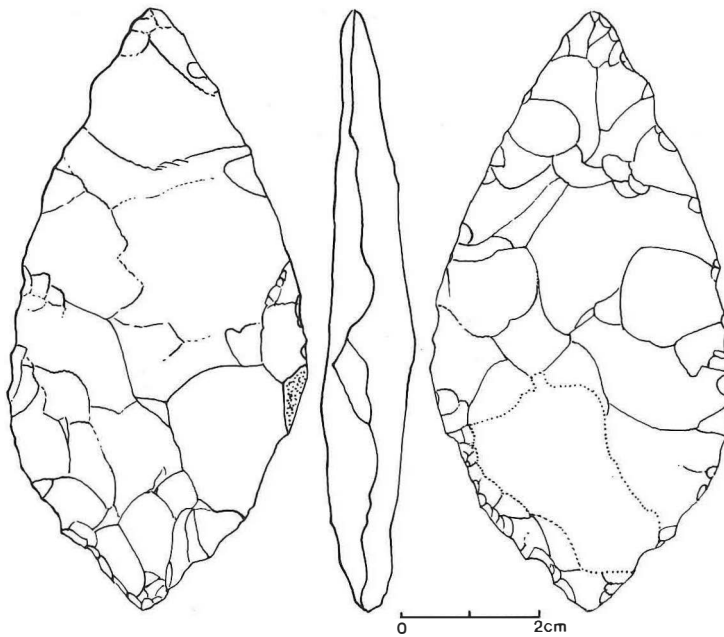


Fig. 1. De bladspits van Eindhoven. Naar Roebroeks, 1986.

taal fragment van een bladspits van het 'Jerzmanowice-type' (L: 4,0 cm, D: 1,0 cm), zoals blijkt uit de karakteristieke vlakke ventrale retouchering bij het distale uiteinde. Een bladspits van hetzelfde type, afkomstig uit Spy in België (Otte, 1985), kan gelden als parallel, ter illustratie van de hier voorgestelde classificatie (fig. 4). Partiële ventrale retouchering is verder o.m. bekend van het Solutréen en van vindplaatsen als Kostenki in Rusland, maar deze groepen zijn te dateren in het boven-pleniglaciaal, en komen dus niet in aanmerking als parallel. De breuk is oud (net zo zwaar gepatineerd als de rest van het oppervlak). Het stuk is vervaardigd van een flinke kernpreparatiekling met driehoekige dwarsdoorsnede. Dorsaal zijn beide lange zijden schaafachtig geretoucheerd. Het uitgangsmateriaal is uitzonderlijk: een soort vuursteenconglomeraat (L.M.J.U. van Straaten, mond. med.), waarvan de herkomst voorlopig onduidelijk is; Maasgrind als secundaire bron is echter niet uitgesloten. Het werktuig is zwaar verweerd, gewindlakt en gepatineerd, en vertoont sporen van kryo-turbatie. Het heeft ongetwijfeld aan of na-

bij de oppervlakte gelegen tijdens het barre boven-pleniglaciaal. Hetzelfde geldt voor de Mauern-bladspits van Eindhoven.

Bladspitsen van het Mauern-type zijn in noordelijk Europa karakteristiek voor het laatste midden-paleolithicum. Hoewel een

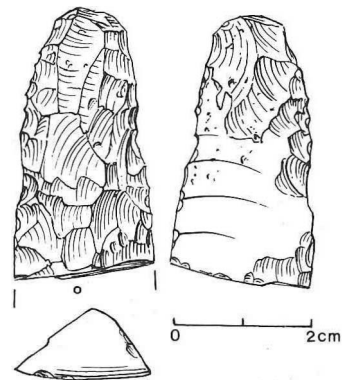


Fig. 2. Het bladspitsfragment van de Aardjesberg (Hilversum) (tek. H.R. Roelink).

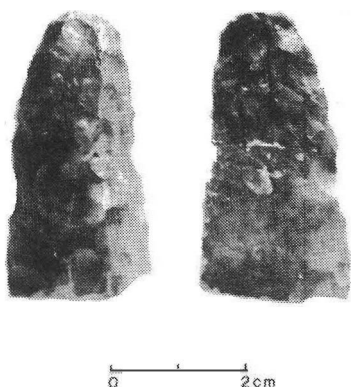


Fig. 3. Het bladspitsfragment van de Aardjesberg (foto CFD, Groningen).

oudere datering niet geheel kan worden uitgesloten voor losse vondsten, komen in Nederland vooral het Moershoofd Interstediaal (het eerste, nog vrij koele, interstediaal van het midden-pleniglaciaal) en het Hengelo interstediaal in aanmerking. Het onder-pleniglaciaal was namelijk waarschijnlijk te koud voor bewoning in ons gebied, zodat het eerste deel van het midden-pleniglaciaal voor de bladspits van Eindhoven een waarschijnlijker optie is.

De bladspits van de Aardjesberg is een zeer belangrijke vondst omdat dit stuk, duidelijker nog dan de bladspits van Eindhoven, bewijst dat Nederland bewoond werd tijdens het midden-pleniglaciaal, de periode waarin de overgang van midden- naar jong-paleolithicum plaatsvond. Het meest voor de hand ligt een datering in het Hengelo interstediaal. De in tijd op deze overgangsfase volgende eerste 'echte' jong-paleolithische traditie, het Aurignacien, kennen we in België en Duitsland, maar nog niet overtuigend in Nederland, hoewel sporen daarvan zeker verwacht mogen worden. Wel kennen we minstens één 'Font Robert'-steelspits (Venray: Driessens, 1982), toe te schrijven aan het Périgordien (Otte, 1984), en vermoedelijk daterend uit het laatste deel van het midden-pleniglaciaal (Dene-kamp interstediaal, rond 30.000 jaar geleden in de ^{14}C -chronologie). Daarna volgt

het boven-pleniglaciaal, en was de Noord-europese laagvlakte meer dan tienduizend jaar onbewoonbaar. In Nederland begint hernieuwde bewoning pas in het laat-glaciaal (laat-Magdalénien en Hamburg-traditie).

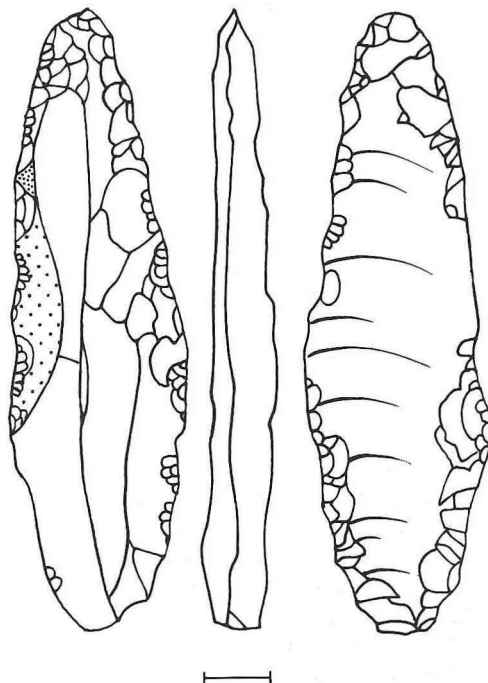


Fig. 4. Een bladspits van Spy in België. Naar Otte, 1985.

Summary

The distal fragment of a leaf point from Hilversum (central Netherlands) is described (figs 2, 3). Typologically, it is comparable to the leaf points with partial ventral retouch, as known from e.g. Spy, Ranis and Jerzmanowice. It probably dates from the transition phase between the Middle and Upper Palaeolithic. The implement is heavily weathered, which must have taken place during the Upper Pleniglacial.

Literatuur

- Allsworth-Jones, P., 1986. *The Szeletian and the transition from Middle to Upper Palaeolithic in Central Europe*. Oxford.
- Bohmers, A., 1951. Die Höhlen von Mauern. Teil I. Kulturgeschichte der altsteinzeitlichen Besiedlung. *Palaeohistoria* 1, pp. 1-107.
- Campbell, J.B., 1986. Hiatus and continuity in the British Upper Palaeolithic: a view from the Antipodes. In: D.A. Roe (ed.), *Studies in the Upper Palaeolithic of Britain and Northwest Europe* (= BAR International Series 296). Oxford, pp. 7-42.
- Chmielewski, W., 1961. *Civilisation de Jerzmanowice*. Warsaw.
- Driessens, J.E., 1982. Ongebruikelijke jong-paleolithische vondsten uit Noord-Limburg, wijzend op Aurignacien, Périgordien en Magdalenien en kanteekeningen daarbij. *Archaeologische Berichten* 11/12, pp. 93-103.
- Hülle, W., 1977. *Die Ilsenhöhle unter Burg Ranis*. New York.
- Jacobi, R.M., 1980. The Upper Palaeolithic of Britain with special reference to Wales. In: J.A. Taylor (ed.), *Culture and environment in prehistoric Wales* (= BAR British Series 76). Oxford, pp. 15-100.
- Leroi-Gourhan, A., 1961. Les fouilles d'Arcy-sur-Cure (Yonne). *Gallia Préhistoire* 4, pp. 3-16.
- Mellars, P. (ed.), 1990. *The emergence of modern humans; an archaeological perspective*. Edinburgh.
- Otte, M., 1984. Paléolithique supérieur en Belgique. In: D. Cahen & P. Haesaerts (eds.), *Peuples chasseurs de la Belgique préhistorique dans leur cadre naturel*. Bruxelles, pp. 157-179.
- Otte, M., 1985. *Les industries à pointes foliacées et à pointes pédonculées dans le nord-ouest Européen* (= Artefacts 2). Viroinval.
- Roebroeks, W., 1986. Eindhoven. In: W.J.H. Verwers (red.), *Archeologische kroniek van Noord-Brabant 1981-1982*. Waalre, pp. 13-14.
- Stapert, D., 1984. De oude steentijd in Nederland. In: R. Borman, G. Willemsen & D. Stapert, *De IJstijden in de Nederlanden*. Zutphen, pp. 41-63.