

# PALEO- AKTUEEL

5



Auteursrechten voorbehouden

Copyright 1994, Archeologisch Centrum Groningen, RUG

Druk- en bindwerk: Universiteitsdrukkerij, RUG

Omslag: opgraving te Noordbarge met de plattegrond van een boerderij uit het eind van de ijzertijd

Omslagontwerp: J.M. Smit

Delen van deze uitgave mogen in andere publicaties worden overgenomen mits zij van een duidelijke bronvermelding zijn voorzien

Inlichtingen: ACG, Poststraat 6, 9712 ER Groningen

ISBN 90 367 0420 0

# **PALEO-AKTUEEL**

**5**

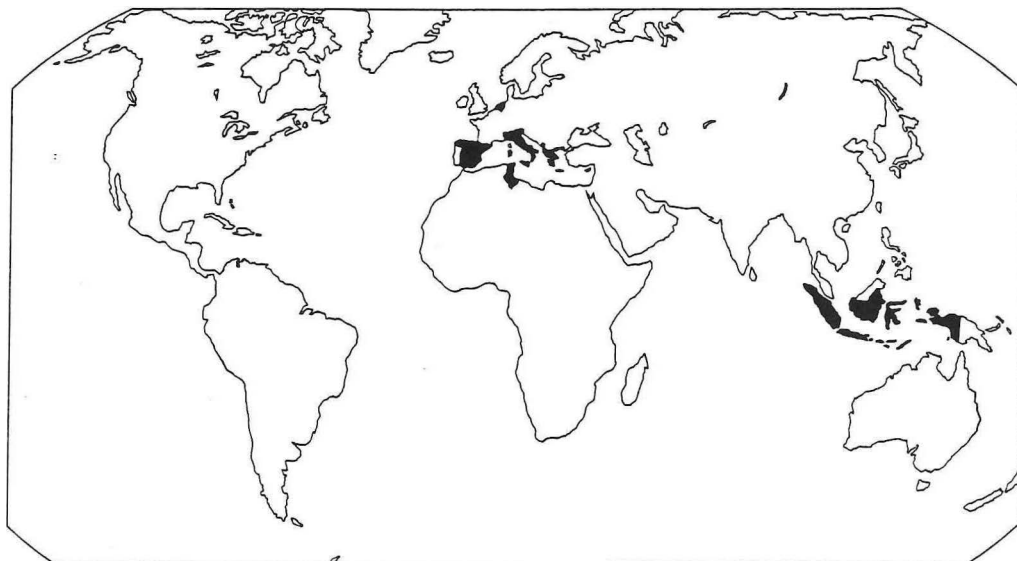
redactie

**Mette Bierma**  
**Otto H. Harsema**

Archeologisch Centrum

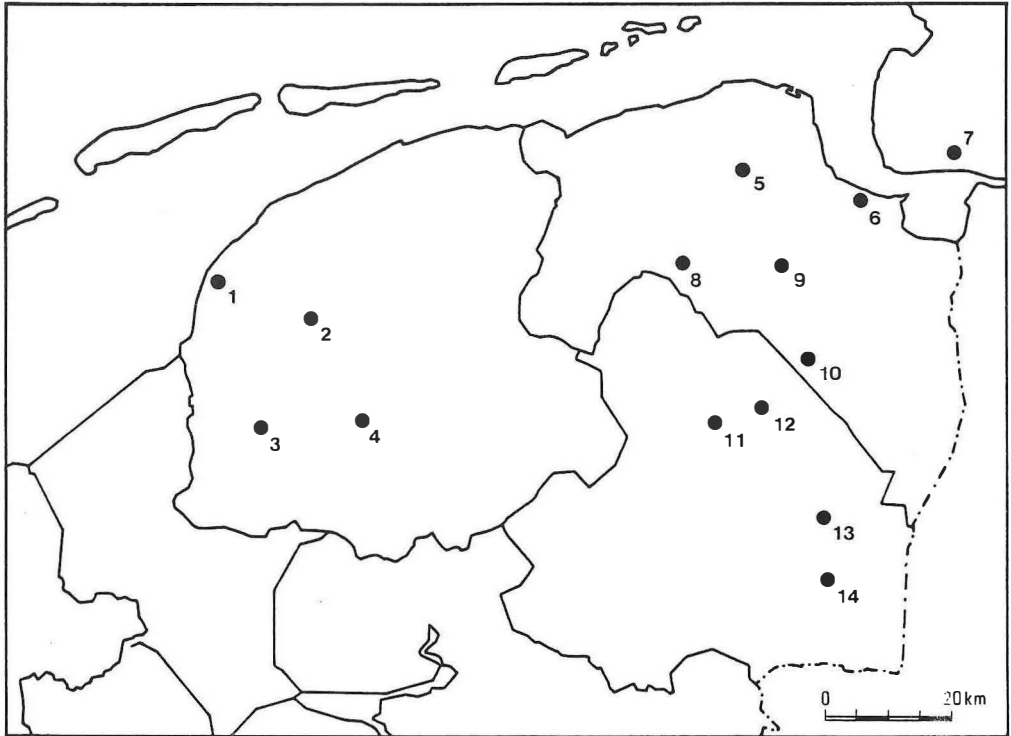
Groningen, 1994

In deze aflevering: Albanië, Duitsland, Griekenland, Indonesië, Italië, Nederland, Spanje en Tunesië.



In deze aflevering uit Noord-Nederland en Noord-Duitsland:

1. Wijnaldum; 2. Lions; 3. Oudega; 4. Akmarijp; 5. Westeremden; 6. Heveskes; 7. Emden;  
8. Groningen; 9. Slochteen; 10. Wildervank; 11. Ballo; 12. Gieten; 13. Exlo; 14. Noordbarge.



## INHOUD

<b>J.R. BEUKER &amp; M.J.L.Th. NIEKUS</b> Het midden-paleolithicum van Noord-Nederland	9
<b>R.H.P. LUTGERINK</b> Warme ijstijden ?!	11
<b>G.-J. BARTSTRA</b> Postmodern naar Pompanua	14
<b>M.J.L.Th. NIEKUS &amp; D. STAPERT</b> Een vindplaats van de overgang laat-paleolithicum/mesolithicum bij Oudega (Fr.)	17
<b>G.R. BOEKSCHOTEN &amp; D. STAPERT</b> 'Rings & sectors': een computerprogramma voor ruimtelijke analyse	22
<b>G.L.G.A. KORTEKAAS &amp; M.J.L.Th. NIEKUS</b> Een vindplaats uit het vroegere mesolithicum in de Hooilandspolder, gemeente Slochteren (Gr.)	27
<b>S. BOTTEMA &amp; H.R. REINDERS</b> Door het land der Skipetaren	32
<b>R. BAKKER</b> Het Gietsenveentje, gemeente Gieten (Dr.): unicum of probleemgeval?	35
<b>J.N. LANTING</b> Het na-onderzoek van het vernielde hunebed D31 <sup>a</sup> bij Exlo (Dr.)	39
<b>J.J. HEKMAN</b> Nieuw archeologisch onderzoek op Syros (Griekenland)	43
<b>JOSE LUIS SANZ BRETÓN &amp; J. SCHELVIS</b> De mijten (acari) uit Peñalosa en Cerro de la Cruz (Spanje) en Halos (Griekenland)	47
<b>M. MAASKANT-KLEIBRINK</b> Een voorlopig verslag van de opgravingen op de 'Timpone della Motta', Francavilla Marittima, Calabrië	50

B.J. HAAGSMA & P. ATTEMA Het <i>Casa di Angelina</i> , een traditionele boerderij bij de opgraving te Francavilla Marittima (Calabrië, Italië)	55
J. BOUMA & W. PRUMMEL Potten en botten: offergebruiken in Midden-Italië	60
Y. DIJKSTRA De opgravingscampagne 1993 in Hellenistisch Halos	65
O.H. HARSEMA Zes dagen in juni op de es van Noordbarge (Dr.)	69
G.J. DE LANGEN, T. PERGER, W. PRUMMEL, J. SCHELVIS, E. TAAYKE, J. WILLEMSSEN & M. WISPELWEY Een korte verkenning te Bolland bij Lions (Fr.)	74
J. FEYE Uzita, een Romeins stadje (Tunesië)	80
A.T. CLASON & E. KNOL Het ongehoorde rund in de Nederlandse kuststreken	85
D.L. BEKKER Faunafragmenten van twee terpjes nabij Emden (Duitsland)	89
E. TAAYKE De Groningse tongval anno 94	93
Y. SABLEROLLES De glasvondsten van Wijnaldum (Fr.)	97
G.J. DE LANGEN, J. ORBONS, T. PERGER, J. VAN DER VAART & M. WISPELWEY Onderzoek naar de kerk op 't Olthof van Akmarijp (Fr.)	102
P.B. KOOI, K. KLAASSENS & J.H. ZWIER Bewoningssporen langs de Zeemsloot bij Westeremden, gemeente Loppersum (Gr.)	107
H.T. WATERBOLK In de ban van Banlo	110
P.B. KOOI, K. KLAASSENS & J.H. ZWIER Een onbekend steenhuis te Heveskes (Gr.)	115

A. JAGER		
Middeleeuwse adelshuizen in Friesland		120
P. BAKS		
De citadel van de hertog van Alva in de stad Groningen, 1569-1577		125
B. HAVINGA & A. UFKES		
De opgraving aan de Reitemakersrijge te Groningen		130
A.F.L. VAN HOLK		
Vergelijking van de archeologische inventaris van de Groninger tjalk ‘De Zeehond’ met schriftelijke scheepsinventarissen uit het einde van de 19e eeuw		134
P.B. KOOI		
Een brief met gevolgen		139
D.C. BRINKHUIZEN		
Het dieet van de otter ( <i>Lutra lutra</i> ) in twee voormalige ottergebieden in Friesland		143
S. BOTTEMA		
Het lam gods is een Fries melkschaap		148
P. CLEVERINGA, A. BOSCH, S. BOTTEMA, R. CAPPERS & H.A. GROENENDIJK		
De moeraskalk van Wildervank (Gr.)		151



# POTTEN EN BOTTEN: OFFERGEBRUIKEN IN MIDDEN-ITALIE

Jelle Bouma en Wietske Prummel

## *Inleiding*

Sinds 1977 verricht de sectie Mediterrane Archeologie, in 1993 opgegaan in de vakgroep Archeologie, opgravingen op een heuvel in Borgo Le Ferriere (Latium), 50 km ten zuiden van Rome. Op deze heuvel, de acropolis van een stad die vermoedelijk het protohistorische *Satricum* was, werd vanaf de vroege ijzertijd (10e-9e eeuw v.Chr.) tot in de late Republikeinse periode (2e eeuw v.Chr.) een cultus uitgeoefend rond een centraal gelegen heiligdom. Deze cultus, een van de oudste en bekendste in Latium, wordt toegeschreven aan Mater Matuta, de godin van het ochtendgloren. Op basis van de wijgeschenken (sierspelden, spin- en weefgerei) en op grond van parallellen met andere heiligdommen in Latium is het aannemelijk voor de vroegste periode van verering een cultus van een vrouwelijke godheid te veronderstellen. Ook voor latere perioden lijkt een cultus van een godin het meest aannemelijk.

Gedurende de vele eeuwen van bestaan trok het heiligdom menig bezoeker, elk met zijn eigen offer voor de godheid. Deze offers werden aanvankelijk opgeborgen in het heiligdom zelf. Na enige tijd, als er geen plaats meer was, werden zij uit het heiligdom verwijderd en begraven in kuilen in de directe nabijheid. Ook werden offers direct in zo'n kuil geplaatst. Een dergelijke kuil met offergaven noemt men een votiefdepot.

In totaal zijn drie van deze votiefdepots bekend. Twee depots waren reeds leeggehaald aan het einde van de vorige eeuw. In 1983 ontdekte het Groningse opgravings-team een derde. Het is het grootste tot nu toe bekende depot uit Midden-Italië uit deze tijd. Het dateert van ca. 500 tot in de 3e eeuw v.Chr. (Maaskant-Kleibrink, 1992: pp. 29-37). Deze bijdrage geeft een eerste

indruk van de resultaten van het onderzoek van het faunamateriaal uit dit offerdepot en gaat in op het karakter van de gebrachte offers.<sup>1</sup>

## *De offerassemblages*

Het depot werd aangelegd in een natuurlijke depressie van ca. 2 m diep ten zuidwesten van het heiligdom (fig. 1). Het is meer dan 50 m lang en meet op het breedste punt ca. 15 m. Het depot kent een stratigrafische opbouw. Gedurende opeenvolgende perioden werden hierin de offers geplaatst. Deze offers bestaan voor het grootste deel uit aardewerk. Daarnaast werden ook voorwerpen van brons, ijzer, lood, of glas en eenmaal een benen priem geofferd.

Elke offerperiode, archeologisch te herkennen als een laag met aardewerk, houtskool en botresten, werd afgesloten met een laag steriele grond, of tufgruis. Hierop werd weer nieuw votiefmateriaal geplaatst. De offers van de vroegste perioden (deze dateren tot ca. 400 v.Chr.) werden in groepjes bijeen geplaatst, omgeven door brokken tuf en fragmenten van daktegels en grote voorraadvaten. Elk van deze assemblages bevatte een vaste set van kookpotten, schalen en kleine kannetjes, soms aangevuld met een grote bak, een kleine amfoor of miniatuur aardewerk (fig. 2). Ook in een volgende periode werden offers nog in groepen bijeen geplaatst, zij het dat deze groepen aanzienlijk groter waren en niet omgeven door brokken tuf of tegels. Pas in de laatste periode van het depot ging men tot een dump van de offergaven over.

In directe relatie met het aardewerk, veelal in de potten zelf, zijn resten van dieren (botten, tanden en kiezen) gevonden, vaak in combinatie met houtskool. Dit wijst op dieroffers.

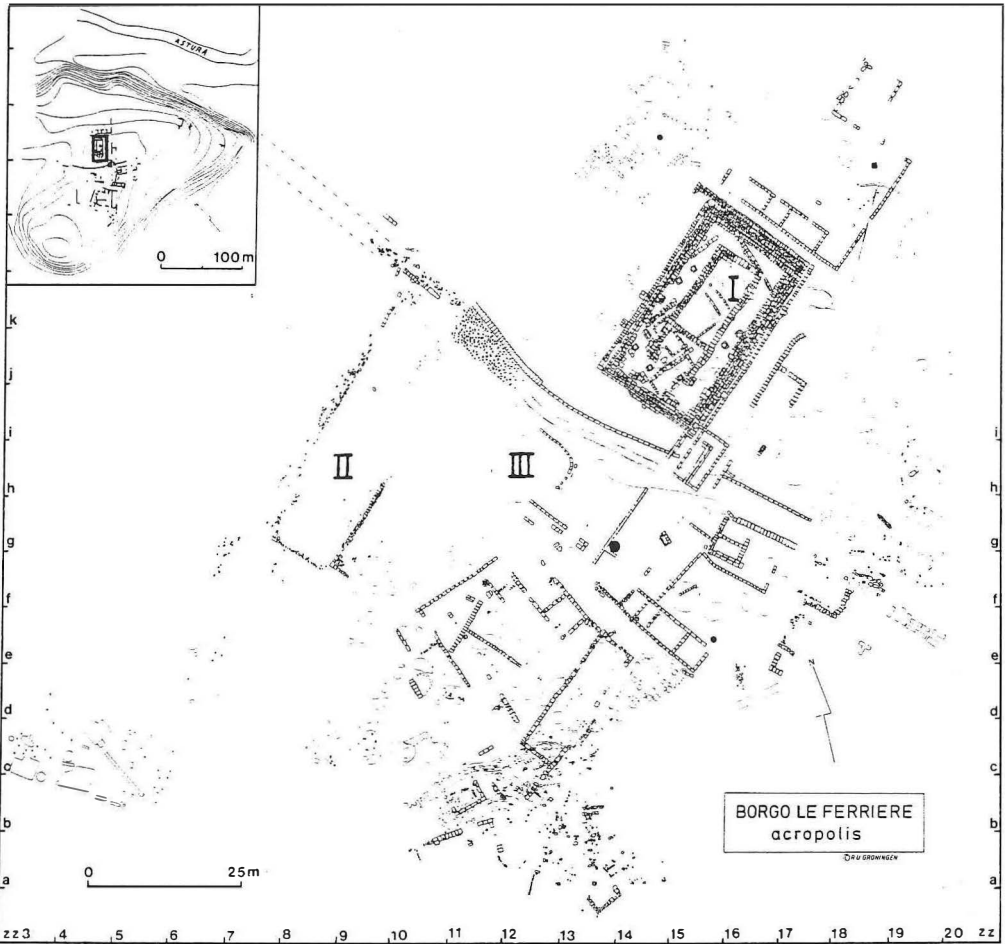


Fig. 1. Acropolis van Borgo Le Ferriere (Satricum). Rond de tempel liggen 3 votiefdepts. Nr. II bevatte het materiaal hier besproken.

Over het algemeen is het faunamateriaal slecht geconserveerd. Hierdoor is de herkenbaarheid van het materiaal slecht. Het best te determineren zijn nog fragmenten van tanden en kiezen. In totaal zijn 5500 fragmenten onderzocht, waarvan 1977 op soort konden worden gebracht. De meeste gedetermineerde faunaresten (1962) zijn afkomstig van gedomesticeerde dieren: rund (*Bos taurus*), schaap/geit (*Ovis aries/Capra hircus*) (alleen het schaap werd met zekerheid aangetoond), varken (*Sus domesticus*) en hond (*Canis familiaris*). Alle delen van

de skeletten van deze dieren zijn vertegenwoordigd. Resten van vogels, waaronder slobeend, *Anas clypeata*, een landschildpad (*Testudo* sp.), vos (*Vulpes vulpes*), edelhert (*Cervus elaphus*) en mens (*Homo sapiens*) zijn zeldzaam. Zij worden evenals de resten van hond alleen in de jongste offerlagen (vanaf ca. 400 v.Chr.) aangetroffen.

In het depot overheersen de resten van schaap/geit (74% van de gedetermineerde huisdierresten), gevolgd door die van respectievelijk rund (14%) en varken (11%). Hond maakt 1% van de gedetermineerde

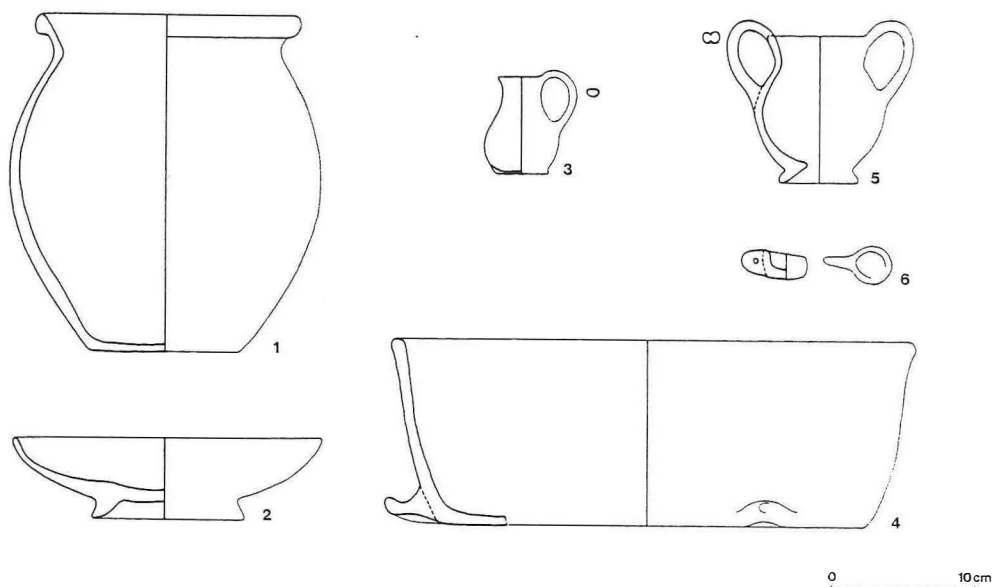


Fig. 2. Vaste set van aardewerkvormen in een assemblage: 1. kookpot (*olla*); 2. schaal (*scodella*); 3. kannetje; 4. grote bak; 5. amfoor; 6. miniatuur.

huisdierresten uit.

In bijna alle votiefassemblages werden resten van schaap/geit aangetroffen, namelijk in 36 van de 37 assemblages met determineerbare resten. In 15 assemblages (41%) werden behalve resten van schaap/geit ook resten van rund en varken aangetoond (fig. 3). De combinatie schaap/geit en rund werd in acht associaties aangetroffen, die van schaap/geit en varken in twee. In 11 votiefassemblages werd alleen schaap/geit aangetoond. In één assemblage werd alleen het varken aangetoond. Het rund werd in geen enkele associatie als enige soort aangetroffen. Gelet op de slechte conservering van het faunamateriaal is het niet uitgesloten dat oorspronkelijk een nog hoger aandeel van de assemblages de combinatie schaap/geit, rund en varken vertoonde. Overigens was in deze assemblages en daarbuiten het schaap in Satricum steeds het belangrijkste offerdier.

Het grootste deel van de botten is onverbrand. Dit wijst erop dat in Satricum onverbrande vleesoffers werden gebracht.

Daarnaast vinden we in de lagen vanaf ca. 450 v.Chr. een sterke toename van het aantal verbrande botsplinters. Deze kunnen in verband worden gebracht met offerpraktijken zoals die in de antieke literatuur zijn beschreven. Na het volgens de voorschriften doden van de offerdieren werden hun ingewanden (*exta*) in een kookpot (*olla*) gekookt, waarna er stukken vlees van de ledematen (*augmenta*) van de offerdieren aan werden toegevoegd. Het geheel werd daarna op het altaar verbrand als offer aan de godheid. Wat niet aan de goden werd geofferd, werd doorgaans door degenen die het offer brachten en hun gasten geconsumeerd (Krause, 1931).

Behalve in de in de antieke bronnen expliciet genoemde kookpotten, werden in Satricum vleesoffers echter ook in andere aardewerkvormen gebracht: schalen, grote bakken, kannetjes en miniaturbakjes. In kookpotten werden vooral resten van rund, schaap/geit en varken aangetroffen, in schalen onder meer resten van varken, en in grote bakken resten van schaap. In kleine

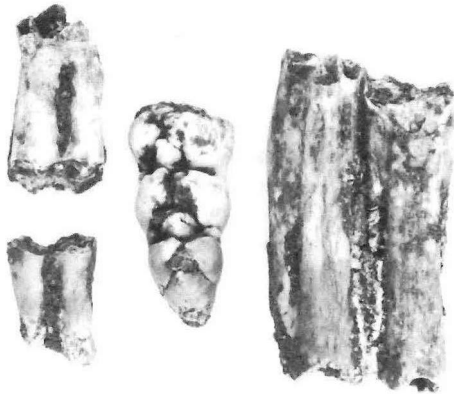


Fig. 3. Kiezen van schaaap/geit (links), varken (midden) en rund (rechts); schaal 1:1.

kannetjes werden alleen ongeïdentificeerde botfragmenten en kiezen aangetroffen.

#### *Mater Matuta en Mars?*

De in Satricum veel voorkomende combinatie van de offerdieren, varken, schaaap-(geit) en rund, doet denken aan het bekende combinatieoffer van de Romeinen: *suovetaurilia* (varken-schaaap-rund). Volgens de antieke bronnen werd in het klassieke Rome dit offer enkel aan de god Mars gebracht, oorspronkelijk de god van de akkerbouw, later meer en meer god van de oorlog (Krause, 1931: p. 264; Scholz, 1973). De aanwezigheid van dit offer in Satricum in een cultus die doorgaans in verband gebracht wordt met Mater Matuta, lijkt derhalve vreemd en tegenstrijdig met de voorgestelde identificatie van de godheid als Mater Matuta. Dit probleem van een varken-schaaap-rund-offer binnen de cultus van een andere godheid dan Mars is onlangs ook geconstateerd voor een heiligdom in Rome (Champeaux, 1982: pp. 255, 263f.). Dit heiligdom, dat gelegen is op het Forum Boarium, vlakbij de Tiber, is gewijd aan de godinnen Mater Matuta en Fortuna. In offerkuilen uit de vroegste periode van de cultus (7e en 6e eeuw v.Chr.) werden res-

ten van varken, schaaap en rund aangetroffen. De opgravers konden echter niet meer uitmaken of deze dieren samen of afzonderlijk werden geofferd. Zij losten het probleem van een mogelijk *suovetaurilia*-offer voor een andere godheid dan Mars op door aan te nemen dat de dieren afzonderlijk werden geofferd.

Het depot in Satricum, hoewel daterend uit een periode vanaf ca. 500 v.Chr., laat zien dat een combinatieoffer van varken-schaaap-rund wel degelijk bij een vrouwelijke godin (Mater Matuta ?) voorkomt. Ook in een eerdere laag met votiefmateriaal (tot ca. 530 v.Chr.) zijn resten van varkens, schapen en runderen gevonden. Daarnaast kan niet worden uitgesloten dat een deel van de drie-offers in Satricum aan Mars zelf is gebracht. In 1977 werd bij de schoonmaak van de tempel een inscriptie gevonden waarin deze godheid wordt genoemd.<sup>2</sup> Deze inscriptie (fig. 4) dateert uit ca. 500 v.Chr., de tijd waarin ook de eerste assemblages met het drie-offer in het depot dateren. De inscriptie wijst erop dat Mars toen in Satricum bekend was. Behalve het drie-offer bevat het depot echter geen andere aanwijzingen die een cultus van Mars kunnen bevestigen. Vergelijking met andere Mars-heiligdommen in de regio zal moeten uitwijzen welke offers in Satricum aan Mars kunnen zijn gewijd. Ook een nadere analyse van het faunamateriaal kan nog nieuwe aanwijzingen geven.

#### *Summary*

*A study was made of the ceramics and faunal remains from a votive deposit in Borgo de Ferriere (Latium, Italy). This deposit belongs to the sanctuary of a female deity. The material studied dates from c. 500 BC - c. 200 BC. Various types of ceramics had been offered together with pieces of meat. Among the sacrificed animals, sheep (/goat), cattle and pig were the most important. At least some of the sacrifices were combined offerings of sheep, pig and cattle. This combination suggests a suovetaurilia, an offering normally made to Mars.*



Fig. 4. Inscriptie van Mars gevonden op de acropolis.

#### Noten

1. Faunamateriaal uit de nederzetting daterend tot het einde van de 6e eeuw v.Chr. is besproken in Bouma et al. (1992).
2. De tekst van de inscriptie luidt: ... IEI STETERAI POPLIOSIOS VALESIOSIO SUODALES MAMARTEI (in klassiek Latijn: (...) IEI steterunt Publii Valerii sodales Marti). De inscriptie waarvan het begin ontbreekt, wordt op twee manieren geïnterpreteerd: (1) "vrienden van Publius Valerius hebben (dit monument) opgericht ter ere van Mars"; (2) "vrienden van Publius Valerius hebben (dit monument) opgericht als priesters van Mars". Publius Valerius is wellicht één van de stichters van de Romeinse republiek aan het eind van de 6e eeuw.

#### Literatuur

- Bouma, J.W., P.A.J. Attema, A.J. Beijer, A.J. Nijboer & R.A. Olde Dubbelink, 1993. The economy of an early Latin settlement, Borgo Le Ferriere <Satrium>, 800-200 BC. In: *Papers on Italian Archaeology* (in druk).
- Champeaux, J., 1982. *Fortuna. Recherches sur le culte de la Fortune à Rome et dans le monde Romain des origines à la mort de César*. Rome.
- Krause, C., 1931. Hostia. In: *Paulys Real-Encyclopädie der classischen Altertumswissenschaft* Supplementband 5 (Agamemnon - Statilius). Stuttgart, pp. 236-282.
- Maaskant-Kleibrink, M., 1992. *Settlement excavations at Borgo Le Ferriere <Satrium>*. Groningen.
- Scholz, U.W., 1973. Suovetaurilia und solivetaurilia. *Philologus* 117, pp. 3-28.