

PALEO- AKTUEEL

ARCHEOLOGIE IN 1994

6



RUG

Auteursrechten voorbehouden

Copyright 1995, Vakgroep Archeologie, Rijksuniversiteit Groningen

Druk- en bindwerk: Universiteitsdrukkerij, RuG

Omslag:

Omslagontwerp: J.M. Smit

Delen van deze uitgave mogen in andere publicaties worden overgenomen
mits zij van een duidelijke bronvermelding zijn voorzien

Inlichtingen: Vakgroep Archeologie, Poststraat 6, 9712 ER Groningen

ISBN 90-367-0510-X

PALEO-AKTUEEL

6

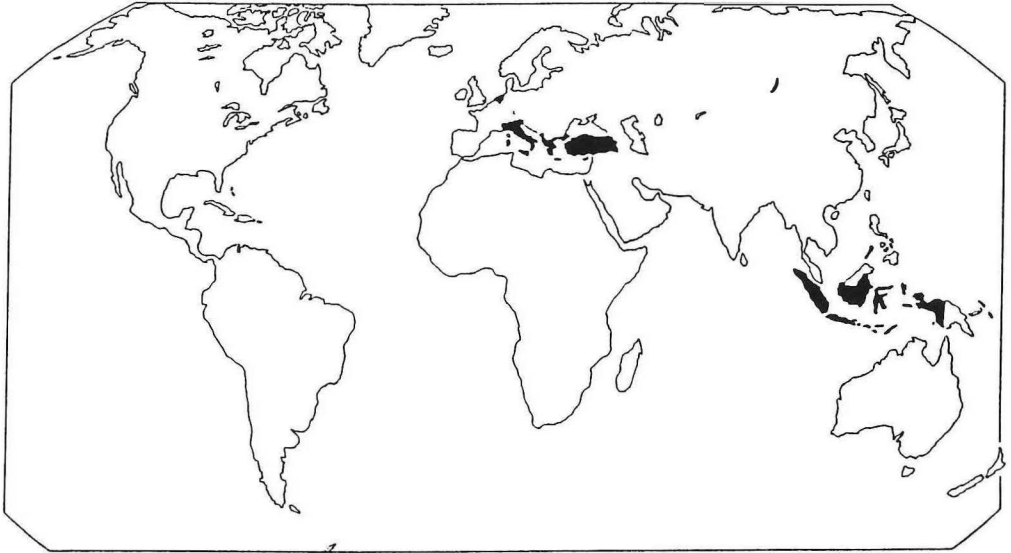
redactie

Mette Bierma
Jurjen M. Bos
Otto H. Harsema

Vakgroep Archeologie

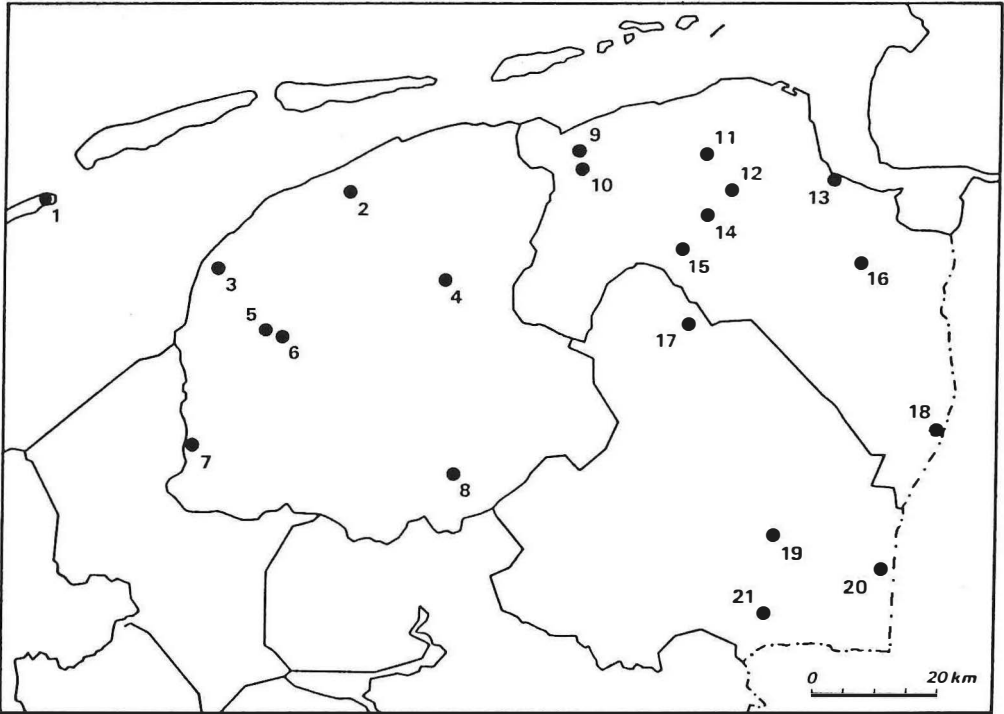
Groningen, 1995

In deze aflevering: Griekenland, Indonesië, Italië, Nederland en Turkije



In deze aflevering uit Noord-Nederland

1. Oost-Vlieland;
2. Hallum;
3. Wijnaldum;
4. Suameer;
5. Wommels;
6. Oosterend;
7. Hindeloopen;
8. Oldeholtwolde;
9. Ulrum;
10. Houwerzijl;
11. Toornwerd;
12. Lellens;
13. Heveskes;
14. Thesinge;
15. Groningen;
16. Midwolda;
17. Yde;
18. Hasseberg;
19. Schoonoord;
20. Barger-Compascuum;
21. Dalen.



INHOUD

D. STAPERT	
De vuistbijl van Oldeholtwolde (Fr.)	9
L. JOHANSEN EN D. STAPERT	
'Vuur-stenen' in het laat-Paleolithicum	12
H. WOLDRING	
Palynologische aanwijzingen voor akkerbouw in het 10e millennium BP in Centraal-Anatolië?	16
B. BOEKSCHOTEN EN D. STAPERT	
Tijd slijt	20
D.L. BEKKER	
Leang Burung 2: 10.000 jaar continue bewoning?	23
A.L. BRINDLEY	
Datering van bouw en gebruik van de Papeloze Kerk (D49), op grond van het aardewerk	27
A. UFKES	
Een bijzondere scherf uit Kolhorn (N.-H.)	30
J. HIELKEMA	
Een onderzoek naar de vondstcontext van de bronzen bijlen die in Noord-Nederland zijn gevonden	34
O.H. HARSEMA	
Een bronsstijldhuis gebouwd bij Emmen (Dr.)	37
H.A. GROENENDIJK EN W.A. CASPARIE	
XXVII (Bou) Hasseberg (Gr.). Een daloversteek in een Westerwoldse 'ril'	41
J.M. BOS, J. SCHEFFER, E. TAAYKE EN H.T. WATERBOLK	
De kolonisatie van de Friese klei: opgraving Wommels-Stapert (gem. Littenseradiel, Fr.)	45
O.H. HARSEMA	
Nieuwe ijzertijdontdekkingen onder het oude bouwland van Dalen (Dr.)	49
J.M. PASVEER	
Archeologisch onderzoek in Irian Jaya. Verslag van een eerste oriënterende reis	53
G.J. DE LANGEN	
Archeologische terreinwinst. Pleidooi voor archeologische erfgoedplanning in Friesland	56

G.J. DE LANGEN, H. HOMMES, T.M. PERGER, S. WENTINK EN M.H. WISPENWEY Tussen beleid en wetenschap. Tussentijds bericht over het project Bescherming Op Maat in Friesland	60
J.M. BOS Terpzoelen	64
P. ATTEMA Romeinse kolonisatie ten zuiden van Rome; de Sezze survey, Italië	67
ZOÏ MALAKASIOTI, VASSO RONDIRE & REINDER REINDERS Groninger bijdrage aan Griekse monumentenzorg	71
J. SCHEFFER Archeologische veldverkenningen in het ruilverkavelingsgebied Wommels (Fr.)	75
J. SCHELVIS Mijten op de achtergrond. Belang, definitie en mogelijke herkomst van de achtergrondfauna in subfossiele mijtenfauna's	78
A.T. CLASON Het Jacobschaap, een oud Nederlandse ras?	82
R. BAKKER Stuifmeel van veldzuring en schapezuring: aanzet tot ecologische en archeologische interpretatie	85
A.D. DE VRIES EN S. BOTTEMA De paleohydrologie van het Reestdal (Dr.)	89
M.C. GALESTIN Egyptisch godinnenpaar op Groninger wierde?	91
J. BANDEL, A. BRENNAN, H. HALICE, K. VAN DER MEULEN, J. NICOLAY, M. ROOKE, E. VAN DER SCHAFT, J. VELDHUIS EN M. WIGGERS Speurtocht naar de vindplaats van 'het meisje van Yde' (Dr.)	94
S. BOTTEMA Het ontstaan van het veentje van het meisje van Yde (Dr.)	96
S. BOTTEMA Het oppervlaktemonster: de relatie tussen stuifneelregen en vegetatie	99
T. LOOIJENGA Toch runen uit Wijnaldum (Fr.)?	102

A.G.F.M. CUIJPERS	
Fysisch antropologisch onderzoek van de crematie van Wijnaldum (Fr.)	106
A.G.F.M. CUIJPERS, H.A. GROENENDIJK & P.B. KOOI	
Een grafveld uit de vroege middeleeuwen bij Lellens (Gr.)	109
E. KNOL	
Een nieuw ontdekt vroegmiddeleeuws grafveld: Ulrum-de Capel (Gr.)	112
J.W. BOERSMA	
Een 'inkijkoperatie' in de wierde Heveskes (Gr.)	115
A. JAGER	
Twaalfde-eeuwse bewoningssporen te Suameer (Fr.)	119
A. ZWART	
Thesinge (Gr.) via de boor: veen, klei, woudgrond en het klooster Germania	123
P.B. KOOI	
Op ieder potje past een deksel	127
J. MOLEMA	
Een steenhuis te Midwolda (Oldambt, Gr.)	129
B. HUIZENGA EN A. JAGER	
Onderzoek naar de diaconie van Oost-Vlieland	133
J.M. BOS, J.M. PASVEER EN T.B. VOLKERS	
Uit de illegale snijkamer? Vondelingen uit Hindeloopen (Fr.)	135
A.F.L. VAN HOLK	
Thuishaven Groningen	138

DE VONDSTCONTEXT VAN BRONZEN BIJLEN UIT NOORD-NEDERLAND

J.B. Hielkema

In het kader van onderzoek naar veenvondsten is een studie verricht naar de vondstcontext van de bronzen bijlen die in de drie noordelijke provincies gevonden zijn. Per provincie werden de gegevens over onder andere de vindplaats en de vondstomstandigheden van de bijlen bij elkaar gebracht en tot een catalogus verwerkt. Vervolgens werden de bijlen typologisch ingedeeld en gedateerd.¹ Er worden drie perioden onderscheiden, de vroege, midden- en late bronstijd. Het bleek dat slechts negen van de in totaal 186 bijlen uit de vroege bronstijd dateerden en dat er evenveel bijlen uit de midden- als uit de late bronstijd gevonden zijn. Een aantal bijlen was niet te dateren omdat er onvoldoende gegevens over bekend waren.

Vervolgens werden de bijlen naar hun vondstcontext ingedeeld. Vier categorieën werden onderscheiden: grafvondsten, nederzettingsvondsten, meervoudige vondsten en enkelvoudige vondsten. Deze laatste categorie omvat bijlen die geen graf- of nederzettingsvondst zijn. Bij meervoudige en enkelvoudige vondsten is onderscheid gemaakt tussen vondsten uit een vochtige context (veen of rivierdal) en die uit een droge context.

In figuur 2 is de verdeling over de verschillende categorieën per periode weergegeven; er worden weer drie perioden onderscheiden. Het blijkt dat de meeste bijlen enkelvoudige vondsten zijn. Grafvondsten komen weinig voor, in de late bronstijd zelfs helemaal niet. Nederzettingsvondsten komen in geen enkele periode voor. Meervoudige vondsten daarentegen in elke periode, maar deze nemen in de late bronstijd een grotere plaats in dan in de periode daarvoor.

Uit figuur 3 blijkt dat van de enkelvoudige vondsten meer dan de helft afkomstig is uit een vochtige context, met name uit veen. Van de meervoudige vondsten is de verdeling over een vochtige context en droge context ongeveer gelijk. Opvallend is dat de meervoudige vond-

sten uit de midden-bronstijd bestaan uit twee bijlen van hetzelfde type, terwijl die uit de late bronstijd gevarieerder van samenstelling zijn. In deze periode komen combinaties voor van bijlen met messen, armbanden en bijlen van een ander type, zoals bijvoorbeeld de meervoudige vondsten uit Onstwedderholte en het Lok bij Havelte.

Over de ruimtelijke verspreiding valt op te merken dat een groot aantal bijlen gevonden is in de veengebieden in het oosten van Groningen en Drenthe. Met name bij Emmen doet zich een concentratie van vondsten voor. Aan de ene kant zal de verspreiding van de vondsten beïnvloed zijn door het tijdstip waarop de verschillende gebieden zijn ontgonnen. Bij de gebieden die voor de vorige eeuw zijn ontgonnen, zijn waarschijnlijk veel vondsten verloren gegaan. Er waren toen nauwelijks instellingen of personen die aan vondstvererving deden. Pas in de tweede helft van de vorige eeuw werden musea opgericht waar men vondsten kon melden en verkopen. Ook de manier waarop een gebied werd ontgonnen zal van invloed zijn geweest. Bij het met de hand ontginnen vindt men eerder een voorwerp dan wanneer het machinaal wordt gedaan. Aan de andere kant kunnen bepaalde concentraties van vondsten te maken hebben met bewoningsconcentraties en zouden lege gebieden ook verklaard kunnen worden door het voorkomen van latere sedimenten.

Om te verklaren waardoor zoveel bronzen bijlen in een vochtige context zijn gevonden, is gekeken naar literatuur over veen- en riviervondsten. Deze blijken te worden aangeduid als depotvondsten. Wat is nu een depot? Een depot bestaat uit één of meer voorwerpen en omvat alle vondsten die geen graf- of nederzettingsvondst zijn en die door menselijk toedoen op hun plek terecht zijn gekomen. Vaak bestaat een depot uit een groot aantal voorwerpen. In de literatuur wordt onderscheid gemaakt tussen depots die verstopt zijn in tijden van oorlog met

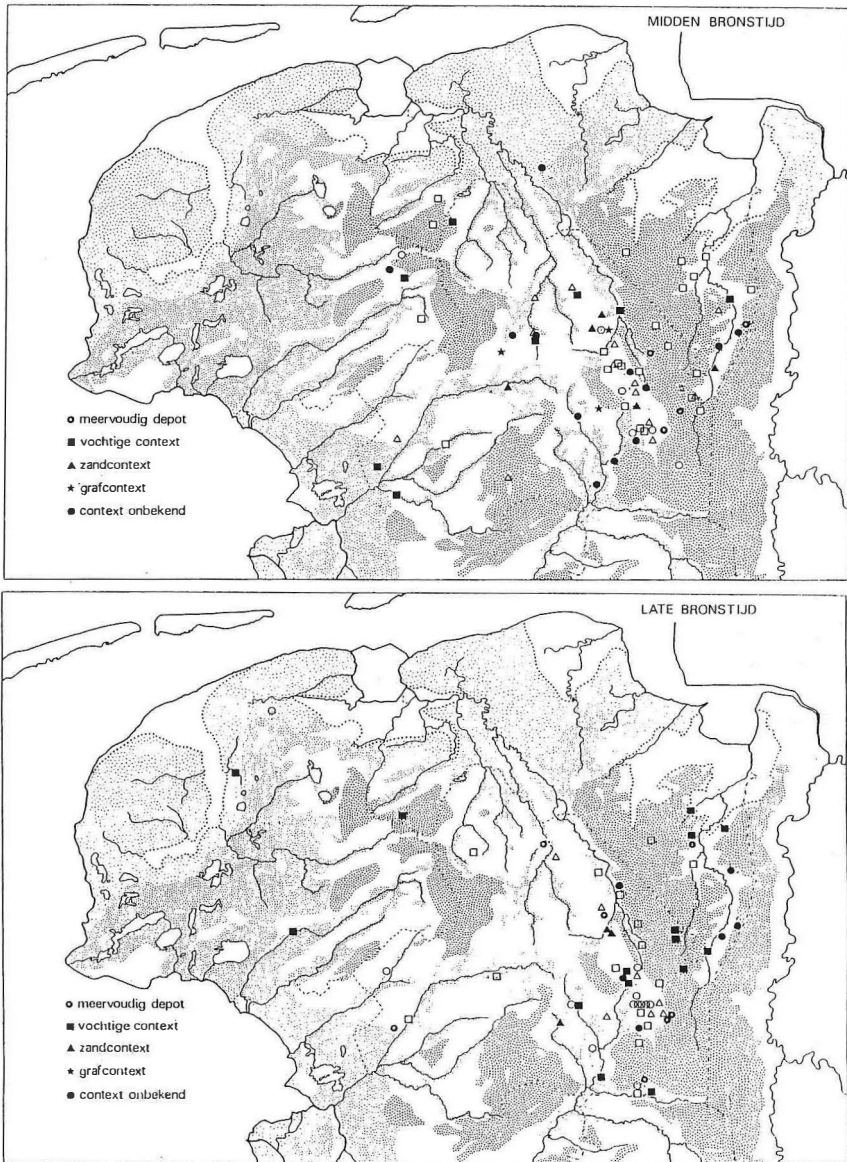


Fig. 1. Ruimtelijke verspreiding van de bronzen bijlen per vondstcategorie.

de bedoeling om ze later weer op te graven, en depots die bedoeld zijn als offer (Levy, 1982; Stein, 1976). Het eerste soort depots bestaat vaak uit een grote hoeveelheid voorwerpen die in droge grond zijn verstopt. De plaats ervan is vaak gemarkeerd waardoor het niet moeilijk is om ze weer terug te vinden. Offerdepots worden

in gebieden buiten Noord-Nederland gevonden op plaatsen die voor mensen slecht toegankelijk waren zoals veengebieden, meren, rivieren, grotten en rotsspelen. Deze plaatsen lijken een speciale betekenis te hebben gehad. In veel gebieden buiten Noord-Nederland komen bronzen bijlen voor in offerdepots, maar ook in depots die

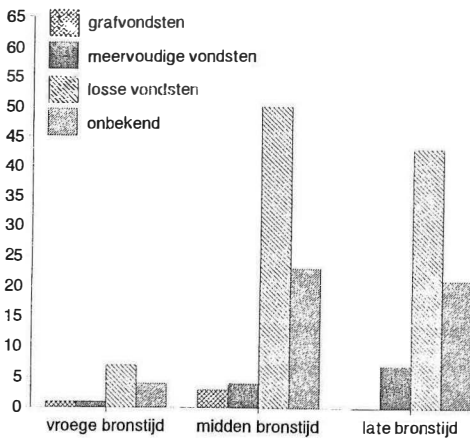


Fig. 2. De verdeling van de bijlen naar vondst-categorie per periode.

verborgen rijkdom zijn. Het kan gaan om één bijl, maar ook om een bijl in een depot dat uit een groot aantal voorwerpen bestaat. Als graf-gift of nederzettingstvondst komen ze in deze gebieden weinig voor. Net als in Noord-Nederland komen ook in Noord-Duitsland en Engeland in de late bronstijd geen bijlen meer voor als graf-gift, terwijl er vergeleken met de voorgaande periode wel meer bijlen in meervoudige vondsten zitten.

Concluderend kunnen we vaststellen dat Noord-Nederland wat betreft de vondstcontext van bronzen bijlen aansluit bij wat bekend is over deze vondstcategorie in de omringende gebieden.

Noot

1. Met dank aan J.J. Butler.

Summary

A study was made of the find-context of bronze axes from the northern part of the Netherlands. A small part of the axes proved to be grave and hoard finds. In the Late Bronze Age, grave finds did not occur, while hoard finds increased during this period. Remarkably, no axes were found within a settlement. Most axes are single

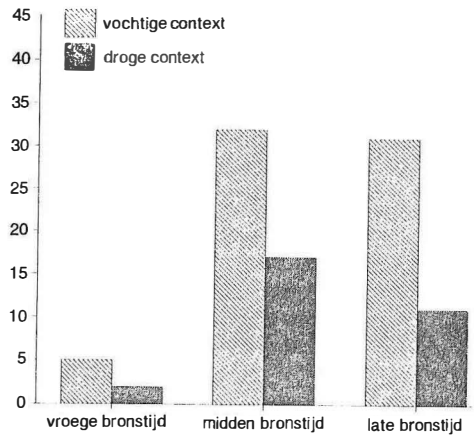


Fig. 3. De verdeling van de 'losse' bijlen naar natte of droge vondstcontext.

finds, the majority being found in a wet environment (bogs and rivers). A minority were found in dry soil. Literature study reveals that finds from a wet environment are thought to be ritual hoards, while dry-ground finds seem to have been hidden in times of danger. This means that most of the bronze axes in this study are to be interpreted as ritual deposits.

Literatuur

- Butler, J.J., 1954. Vergeten schatvondsten uit de oudheid. In: *Honderd eeuwen Nederland*. Den Haag, pp. 125-142.
- Hielkema, J.B., 1994. *Bronzen bijlen in Noord-Nederland*. Scriptie, Groningen.
- Levy, J.E., 1982. *Social and religious organization in Bronze Age Denmark, analysis of ritual hoard finds* (= BAR Intern. ser. 124). Oxford.
- Stein, F., 1976. *Bronzezeitliche Hortfunde in Süddeutschland* (= Saarbrücker Beiträge zur Altertumskunde 23). Bonn