

# PALEO- AKTUEEL

ARCHEOLOGIE IN 1996

8



RuG

Auteursrechten voorbehouden

Copyright 1997, Vakgroep Archeologie, Rijksuniversiteit Groningen

Druk- en bindwerk: Universiteitsdrukkerij, RuG

Omslag: opgraving van het poortgebouw van het blokhuis te Stavoren, pp. 124-128

Omslagontwerp: J.M. Smit

Delen van deze uitgave mogen in andere publicaties worden overgenomen  
mits zij van een duidelijke bronvermelding zijn voorzien

Inlichtingen: Vakgroep Archeologie, Poststraat 6, 9712 ER Groningen

ISBN 90 367 0632 7

# PALEO-AKTUEEL

8

redactie

Mette Bierma

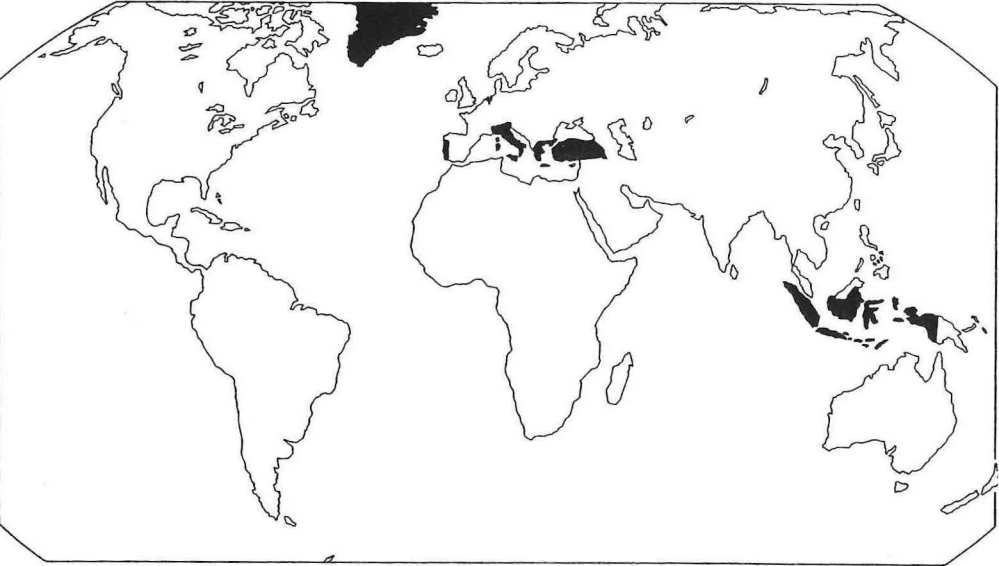
Jurjen M. Bos

Otto H. Harsema

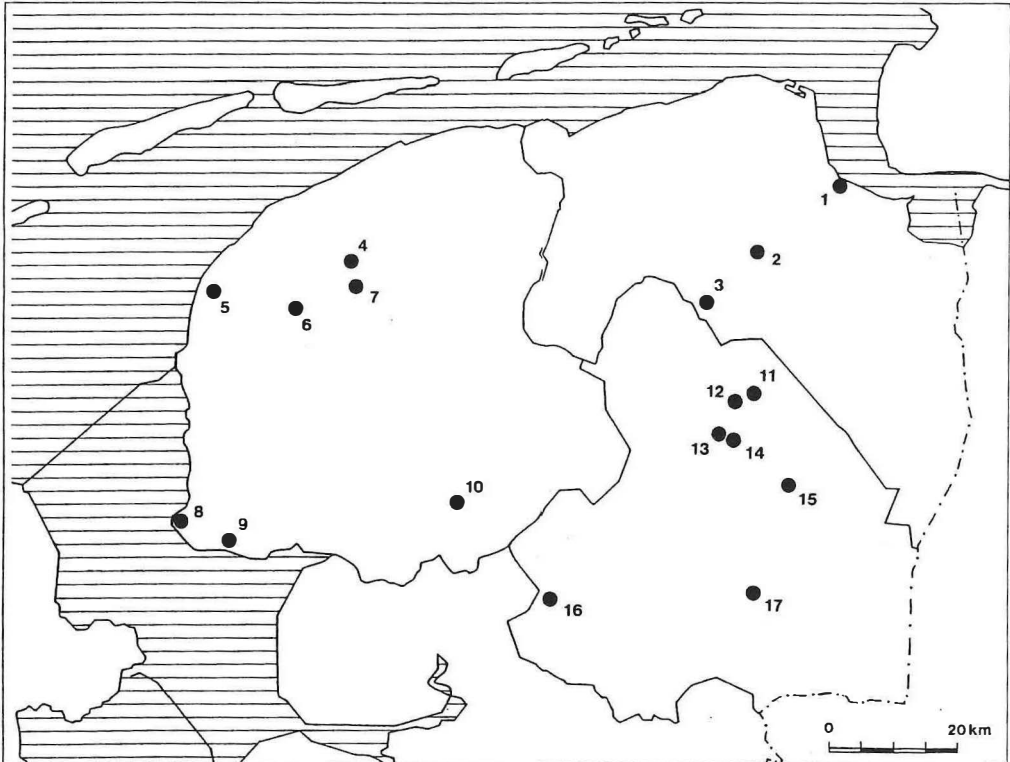
Vakgroep Archeologie

Groningen, 1997

In deze aflevering: Griekenland, Groenland, Indonesië, Italië, Nederland, Portugal, Turkije.



In deze aflevering uit Noord-Nederland: 1. Delfzijl; 2. Lageland; 3. Haren; 4. Jelsum; 5. Wijnaldum; 6. Rewert; 7. Leeuwarden; 8. Stavoren; 9. Rijs; 10. Oldeholtwolde; 11. Anlo; 12. Gasteren; 13. Balloo; 14. Rolde; 15. Borger; 16. Darp; 17. Meppen.



## INHOUD

L.J.M. VAN ES & K. WALCH Een vondst van reuzenhert bij Delfzijl (Gr.)	9
G.J. BARTSTRA Het Toaliaan	11
D. STAPERT & L. JOHANSEN Het <i>ANALITHIC</i> -project en de werktuigen van Oldeholtwolde (Fr.)	15
D. STAPERT & G.R. BOEKSCHOTEN Ruimtelijke patronen rondom de haard van Oldeholtwolde (Fr.)	20
L. JOHANSEN & D. STAPERT Vuurmakers uit paleo-Eskimonederzettingen in West-Groenland	24
M.J.L.Th. NIEKUS, J.P. DE ROEVER & J.L. SMIT Een vroeg-mesolithische nederzetting met tranchetbijlen bij Lageland (Gr.)	28
S. BOTTEMA & A. WALSWEEER De hazelaar, gesponsord door het klimaat of door de mens?	33
H. BUITENHUIS Asıklı Höyük: vroege domesticatie en veeteelt	38
J.N. LANTING & A.L. BRINDLEY Dateringen voor oorsprong en verspreiding van de Europese boomstamkano	43
J.N. LANTING Het zogenaamde hunebed van Rijs (Fr.)	47
A.L. BRINDLEY Het gebruik van megalietgraven in Noord-Nederland	51
A.D. NEVES ESPINHA Megalithische monumenten in Évora-Reguengos de Monsaraz (Port.)	55
F.A. VEENMAN Landevaluatie in de Pontijnse regio (Zuid-Latium, Italië), dateringsproblemen rond een bronstijd-akkerbouwfase	59
M. KLEIBRINK Weven voor de godin: een labyrint	63

M. ESSINK	
De vondstcontext van bronzen speerpunten, dolken, zwaarden, messen en hals- en armringen uit Noord-Nederland	68
M.J.M. DE WIT	
Een aantal bijzondere Drentse grafvondsten uit de vroege en midden-ijzertijd	71
W. PRUMMEL & M.C.V. VINK	
Dierenbotten uit Argos op het voormalige BAI in Groningen	74
E.J. DROST	
Nederzettingen en landschap in het stroomgebied van de Astura, Zuid-Latium, Italië	79
P.A.J. ATTEMA, A.J. NIJBOER & G.J.M. VAN OORTMERSSEN	
Romeinse kolonisatie ten zuiden van Rome (3), het aardewerkonderzoek	84
Y. DIJKSTRA, H.R. REINDERS, V. RONDIRI & Z. MALAKASIÓTI	
Van Duivelsberg tot Rode Rots: de survey van 1996 in de vlakte van Almiros (Griekenland)	89
H. WOLDRING, R.T.J. CAPPERS & H.R. REINDERS	
Veldwerk in de vlakte van Antiochië	93
S. BOTTEMA, A. SARPAKI, H.R. REINDERS & N. MACGILLAVRY	
Minoïsch Kreta en de uitbarsting van Santorini	97
J.M. BOS, J. SCHEFFER & J.H. ZWIER	
Een terpzool bij Rewert (gem. Littenseradiel, Fr.)	100
C. VERMEEREN & J. SCHELVIS	
Ondernemers in archeologie. Een factor van belang binnen het Nederlandse archeologische bestel	102
J.T. ZEILER	
Offers en slachtoffers. Faunaresten uit de Fortunatempel te Nijmegen (2e eeuw n.Chr.)	105
J.M. BOS & A.J. NIJBOER	
Koninklijke patronage: de edelsmid van Wijnaldum (Fr.)	108
A.J. NIJBOER & C. TULP	
De vloer van een smidse te Wijnaldum (Fr.)	111
D.A. GERRETS	
Waarom was de eigenaresse van de fibula van Wijnaldum een koningin?	115
H.A. GROENENDIJK, P.B. KOOI & M.J.L.Th. NIEKUS	
Een Olde Hof te Haren (Gr.)	118

A. JAGER	
Camminghaburg te Leeuwarden en Dekemastate te Jelsum (Fr.)	121
A. UFKES	
Het archeologisch onderzoek van het 'Blokhuys' te Stavoren, gem. Nijefurd (Fr.)	124
J.M. BOS & G.J. DE LANGEN	
Prospectie, tussen drijfzand en beleid: Stavoren (gem. Nijefurd, Fr.)	129

## Voorwoord

Deze achtste aflevering van *Paleo-aktueel* geeft een eerste indruk van enige van de onderzoeksactiviteiten van de vakgroep Archeologie van de Rijksuniversiteit Groningen in 1996.

Een belangrijke gebeurtenis voor het onderzoek in dat jaar was ook de toewijzing van twee grote projecten door de Stichting voor Historische Wetenschappen van de Nederlandse Organisatie voor Wetenschappelijk Onderzoek. Het Italische project hangt nauw samen met het werk dat door P.J.A. Attema en anderen in deze en eerdere *Paleo-aktueels* is beschreven. Dit onderzoek wordt samen met de Vrije Universiteit uitgevoerd. Het andere project, samen met de Universiteit van Amsterdam over de opkomst van het Friese koninkrijk, is voortgekomen uit de opgravingen in Wijnaldum, waarover eveneens uitvoerig is bericht.

In totaal zullen acht promotie-onderzoekers en twee post doc-onderzoekers de gelederen van de drie instituten komen versterken.

*Paleo-aktueel* houdt U op de hoogte.



# WEVEN VOOR DE GODIN: EEN LABYRINT

M. Kleibrink

## *De archeologische vondst*

Op de 'Timpone Motta' te Francavilla Marittima, een oudtijds geterrasseerde woonheuvel grenzend aan de vlakte van Sybaris in Zuid-Italië, floreerde een Enotrische nederzetting vanaf de midden-bronstijd tot circa 400 v.Chr. (Maaskant-Kleibrink, 1993). Onder de vondsten vallen vooral de gewichten op omdat ze gedecoreerd zijn met fraaie labyrintpatronen (fig. 1). Identieke gewichten werden al in de zestiger jaren gevonden, zowel in het grafveld 'Macchiabate', horend bij de nederzetting, als in het heiligdom op de heuveltop. Het gewicht van de weefgewichten van *impasto* (ongezuiverde klei) varieert van 700 tot 1100 gram. De grafveld-exemplaren werden indertijd door Paola Zancani Montuoro, opgraafster van de graven, geïnterpreteerd als 9e-eeuws nederzettingmateriaal van onder de graven vandaan. De heiligdomgewichten kwamen indertijd uit een sleuf, gegraven o.l.v. Maria Stoop van het Leidse Archeologische Instituut (Stoop, 1972: pp. 65 e.v.) en geïnterpreteerd als wijgeschenken. Tijdens de recente voortzetting van dit Nederlandse onderzoek door de Universiteit van Groningen bleek dat het hoort bij een 9e/8e-eeuws altaar, waarbij recent een tweede groep labyrintgewichten werd gevonden. Datering en interpretatie van de gewichten is lastig, omdat ze in deze zware en gedecoreerde vorm tot nu toe nergens anders tevoorschijn kwamen. Een kleinere variant wordt in Italische protohistorische graven en nederzettingen wel vaak gevonden, samen met *impasto* spinklosjes. De Groningse opgraving uit 1996 heeft wellicht de vraag beantwoord waarom de grote, fraai gedecoreerde gewichten uitsluitend in Francavilla Mma tevoorschijn kwamen.

Net als in voorgaande campagnes moest ook in 1996 een 1,50 m dik grindpakket verwijderd worden (Galestin & Kleibrink, 1996). Onder het grind, dat rond 600 v.Chr. moet zijn opgeworpen om een zuidterras te maken, waarbij oudere resten werden bedolven, kwamen aslagen met

bot en scherven tevoorschijn. De as bevond zich bovenop een laagje gelige grond met assemblages van potten, sieraden, spinklosjes, weefgewichtjes en botten. De potten, vooral lokale miniatuur *hydriai*, *kantharoi*, *kalathoi* (wolmanden), *pyxides* (toiletdozen), *aryballoi* en *alabastra* (parfumflesjes van aardewerk) en het aanwezige botmateriaal wijzen op *ex voto*'s, gewijd tijdens de bouw van een 7e-eeuwse tempel. De votiegiften concentreren zich namelijk vooral rond in de rots voor de palen van de tempelmuren uitgekapte gaten, de laatste dateren van rond 600 v.Chr.

## *De weefhut*

Onder de gele laag bevonden zich veel dikke brokken roodgebakken leem, gemagerd met organisch materiaal en potgruis. Veel brokken waren samengeperst tot een horizontaal niveau. Tussen de rots en dit horizontale niveau zat een vulling met dezelfde leemklonten, die aan de oppervlakte vermengd was met de bekende gele grond, maar lager met scherven en labyrintgewichten samengeperst. Deze gewichten lagen min of meer op een rij in een noord/zuid-oriëntatie, van direct onder het rode niveau tot op de rots, over een lengte van 2,40 m en een breedte van 0,60 m. De context met de gewichten was naar noord, oost en west goed te scheiden van aansluitende contexten van een andere samenstelling, zonder gewichten. We telden circa 30 gewichten in twee rijen. Ook het overige materiaal uit deze context verraste ons: weinig fijner aardewerk - slechts een aantal kleinere kopjes (type *tazza monoansata*) en een met matte verf gedecoreerde schotel (*scodella*) uit de eerste helft van de 8e eeuw. Verder veel leemwandbrokken en stukken van roosters van kookstoven (*fornelli*) en scherven van grote, handgemaakte, *impasto* vaten (type *situlae*). Het complex heeft dus een duidelijk functioneel karakter en lijkt niet op de assemblages met weefgewichten rond



Fig. 1. Labyrintgewichten uit Francavilla Mma, 8e eeuw v.Chr.

het altaar, altijd vergezeld van fijn beschilderd Enotrisch aardewerk, bronzen sieraden en botmateriaal. Ook is de context met gewichten zuiver Enotrisch, want er zat geen geïmporteerd of koloniaal materiaal bij. Identieke potten zijn wel bekend uit de puur inheemse, 8e-eeuwse Macchiabate-graven. De functionele interpretatie van de vondst berust, behalve op de rijen, vooral op twee gladde gewichten elk van bijna 1500 gram aan weerszijden van de oostelijke rij. Deze exemplaren zijn gebruikt voor het spannen van de scheringdraden voor de zelfkanten die veel te lijden hebben (Barber, 1991: p. 96). Het feit dat de labyrintgewichten gebruikt zijn om mee te weven blijkt verder uit de *Vergesellschaftung* met kookstoven (voor reinigen en verven) en grote vaten (voor wolopslag), uit de wandbrokken, en uit een sleufje met paalgaten onder de vondstcontext. De gaten met een krans van gele grond horen bij de palen van de 7e-eeuwse tempelwand: zij waren door de 8e-eeuwse context - met aan de weefcontext identieke kenmerken - heen gegraven, en bevatten Grieks-koloniale wijgeschenken. De andere gaten, het sleufje en de leemklonten behoren bij een kleiner vrijstaand gebouw op de zuidrand, gezien de vondsten een weefhut. De oudste wijgeschenken

gevonden bij het altaar dateren uit het *Ferro I* (laat 10e/vroeg 9e eeuw v.Chr.) en misschien dateren de oudste offerpraktijken ook al uit die periode. De activiteiten in de weefhut beginnen echter niet eerder dan de eerste helft van de 8e eeuw v.Chr. Omstreeks 640/630 v.Chr. zijn ze op die plaats gestaakt want de nieuwe wijding van het areaal, af te lezen aan het gele laagje met de assemblages van geschenken, dateert uit die tijd. Herwijding betekende het platmaken van oudere religieuze *items*, zoals het altaar en de weefhut, want de gewichten lagen wel min of meer, maar niet geheel, *in situ*. Het weefhutmateriaal was samengepakt en dichtgesmeerd met de inmiddels veelgenoemde gele grond.

#### *Enotrische of Griekse gewoonten?*

De weefhut in het heiligdom op de Timpone Motta werpt de vraag op voor welke godin er werd geweven en door wie dat werd gedaan. Elisabeth Barber stelt dat de Indoeuropese talen geen termen kenden voor meer geavanceerd weefwerk dan van bandgetouwen en dat de herkomst van het staande weefgetouw met door gewichten afhangerende scheringdraden zich van

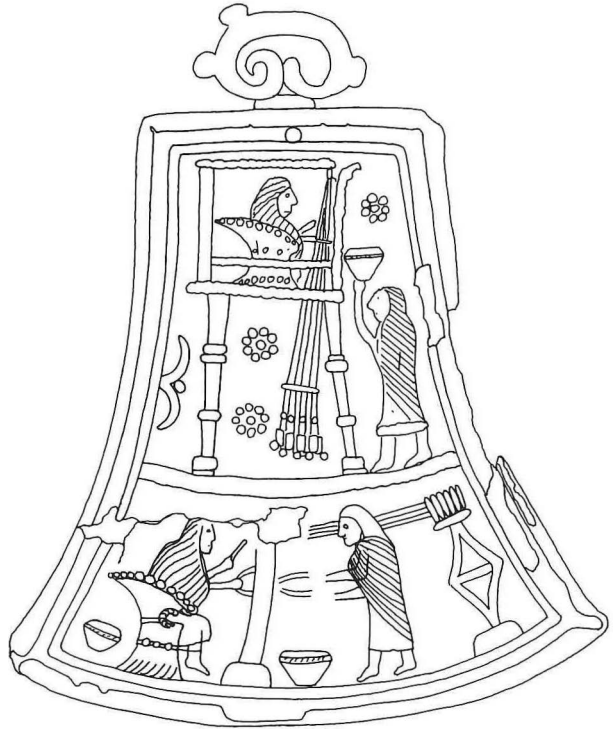


Fig. 2. Hanger van brons, versierd met een gegraveerde voorstelling van vrouwen aan het weven, Arch. Museum, Bologna, ca. 600 v. Chr.

Anatolië over neolithisch Europa verspreidde (Barber, 1991: p. 249). Het belang van weefstoffen voor de Griekse bronstijdeconomie blijkt o.a. uit mythen over heldinnen als Helena en Penelope, wier weven van 's morgens vroeg tot 's avonds laat, bezongen wordt door Homeros. Barber merkt op dat "*given how old the tradition of ornate weaving was in the Aegean and how important it had been to the Bronze Age economy, it would be strange if the main religious customs surrounding weaving were not old and deeply rooted.*" Kunstig geweven gewaden waren inderdaad een geschenk van hooggeplaatste vrouwen aan goden. Hekabe, koningin van Troje, wijdt op de knieën van het Athena-beeld het fraaiste gewaad uit haar voorraadmokkamer.

In de Griekse vroege ijzertijd wordt wijding van een speciaal voor het godenbeeld gewoven gewaad zelfs tot een vast ritueel, hoogtepunt in de feesten rond het cultusbeeld. In Athene koos men vier aristocratische meisjes uit om de *peplos* voor Athena te weven. Zij woonden op

de Akropolis en kregen negen maanden de tijd. In Olympia werd Hera alle vier jaren een door de Zestien Vrouwen geweven *peplos* aangeboden. Zij organiseerden ook de *Heraia*, de hardlooptwedstrijd voor meisjes. De 16 steden van Elis zonden ieder een vrouw, die ook de twisten tussen de steden Elis en Pisa, die Olympia bestierden, moesten beslechten.

De oorsprong van het gebruik werd herleid op Hippodameia om haar huwelijk met Pelops (= anagram van *peplos*) te vieren. Ook Endymion (van *enduein* = zich aankleden), de op Hera verliefde held, en Arkas, de eerste koning van Arkadië, die gold als de uitvinder van het weven, zijn met weven verbonden. Zij bewijzen hoe belangrijk stoffen waren op de Peloponnesos, de streek vanwaar uit de Sibaritide gekoloniseerd werd. Scheid (1994: p. 43) verbindt deze mythische gegevens en meent dat er oorspronkelijk een ritueel met een koninklijke mantel geweest moet zijn, die, gedragen door de vorst, traditioneel de geliefde van Hera, de eenheid van het koninkrijk symboliseerde.

Van afbeeldingen kennen we de Griekse wollen *peploi* goed; de lappen van ca. 1,50×1,80 m werden op beide schouders met fibulae vastgemaakt en rond het middel gegord, een zijde bleef open. Zulke lappen werden geweven op een staand weefgetouw waarbij de scheringdraden met gewichten strak gehouden werden. Een probleem van dit type getouw is dat de geweven stof nooit veel langer kan zijn dan de menselijke reikwijdte, wel kan een verhoging helpen. Op een metalen hanger uit de Villanovacultuur (fig. 2) zit een weefster op een hoog podium, haar helpster reikt de wol aan. Op de afbeeldingen is ook te zien dat de scheringdraden dikwijls in groepjes aan weefgewichten gebonden werden.

De schriftelijke bronnen over cultische gewaden zijn Grieks, de context van de weefhut op de Motta is echter duidelijk Enotrisch. Dit werpt de vraag op of de weefhut bij het altaar prekoloniale invloed bewijst (Zancani-Montuoro, 1975) of voorstelbaar is als puur Enotrisch. Op artistiek niveau geldt een vergelijkbare vraag: zijn de labyrintversieringen gecompliceerde swastika-motieven, die algemeen naar de zon verwijzen en geliefd waren bij de Italische volkeren, of verwijzen zij naar bekende legendarische labyrinten zoals het Kretenzische of het Trojaanse? Verbinding met mythische betekenis is zinvol, want het Kretenzische labyrint is met weven geassocieerd: de draad van Ariadne is welbekend.

Verbindingen tussen bronstijd-Kreta en Italië zijn er geweest (Halliger, 1986: pp. 239-305), het is zelfs mogelijk dat de in de Sibaritide aangetroffen *grey ware* onder Kretenzische invloed ontstond. Een Trojaanse interpretatie zou beter passen in de Trojaanse stichtingslegenden van de prekoloniale periode van de Sibaritide, zoals de mythe van de maker van het paard van Troje, Epeios, die zijn gereedschap wijdde in het Athena-heiligdom van de stad Lagaria, die tussen Sybaris en Metapontion gesitueerd wordt. Wanneer er dus genoeg bewijs te vergaren valt voor een ideologische betekenis van de labyrinten op de gewichten is identificatie van het heiligdom op de Timpone Motta met dat van Lagaria zeker. Maar dat bewijs is nog niet voldoende aanwezig en de labyrintdecoraties kunnen ook gewone tweedimensionale patronen van de Enotriërs zijn.

### *De Enotrische weefsters*

Uit grafgiften van kleinere weefgewichten en spinklosjes in vrijwel alle vrouwengraven van de Macchiabate blijkt dat vrouwen met wolbewerking geassocieerd werden. Het grafkostuum van de welgestelde vrouwen laat echter oudere, of in ieder geval andere elementen zien dan de *peplos*dracht. Het Enotrische grafkostuum is rijk versierd met brons: bronzen knopjes, bronzen spiralen voor armen en vingers, grote bronzen ringen en schorten van spiralen met rijen barnsteenkrallen, grote fibulae, borstkettingen en grote oorkingen dateren uit de eerste helft van de 8e eeuw v.Chr. Wat mij opvalt is dat de tooi ontworpen lijkt om lichaamsdelen te bedekken die in etnische samenlevingen ook zo bedekt zijn, terwijl men verder naakt is: schorten die van gordels afhangen en borsttoeien die aan halsbanden gebonden zijn. Kortom, als Barbers' aanwijzingen over de oorsprong van het weven gevolgd worden dan demonstreren deze vrouwengraven dat de Enotriërs elementen van de voor-Mykeense kleding in ere hielden. Maar niet uitsluitend, want de bronzen knopjes die op de benen werden gevonden wijzen op rokken en ook de forse fibulae bij de vrouwelijke skeletten aangetroffen, wijzen op mantels of wollen kleding. De wijgeschenken die de protohistorische godin op de Motta kreeg zijn dezelfde als de grafgiften: spiralen en kralsennoeren, fibulae en spiraalhangers. Het altaar en de weefhut zijn dus geassocieerd met de plaatselijke dracht. De inheemse weefsters op de hanger uit Bologna dragen geen *peplos* en zij weven ook een veel langer stuk stof dan voor zo'n mantel nodig was, in de Italische culturen werden dus andere gewaden dan *peploi* geweven. De grote hoeveelheid weefgewichten bewijst dat men wel met staande getouwen werkte en die moeten op een zeker moment geïntroduceerd zijn. Overname van de Mediterrane wolverwerkingstechnieken, economisch net zo belangrijk als de Egeïsche boomvruchtencultures, kan de relatieve bloei van de Enotrische culturen verklaren. De overname van de productie van olijfolie, gedateerd door de *pithoi* (voorraadvaten), geschiedde in de late bronstijd. Introductie van de weeftechnieken kan gelijktijdig zijn geweest (de gewichten uit de relevante opgravingen moeten nog geteld!). Zo'n overname kan gepaard zijn gegaan met

verering van een beschermende godin, een voorloopster van Athena. Of daarbij de ideologie van het labirint, zoals die uit de Griekse mythen en de Latijnse riten blijkt, ook werd overgenomen is nog moeilijk te bewijzen. Het archeologisch bewijs voor de verbinding van het woord labirint met het patroon wordt beknopt geformuleerd door Heller (1961): *"The figure from the tablet at Pylos almost exactly duplicates the rectangular form of a maze-like graffiti found at Pompeii and labelled 'Labyrinthus: hic habitat Minotauros (CIL 4.2331 and pl. 38.1)'. It also occurs on some hellenistic coins from Knossos. It is also true that the rounded form of the figure appears on slightly later coins from Knossos and that this form is found in many other contexts, from antiquity to the present, where it is not always associated with Crete; indeed it is labelled "Truia" i.e. Troy on an Etruscan vase of the late 7th c. BC, hitherto its earliest known occurrence."* De oorsprong van het tweedimensionale labirint ligt in spiralen en meanders. De spiraal kan inkrullen of uitkrullen en hetzelfde geldt voor de hoekige spiraal of meander. Het labirint werd ook in verband gebracht met Trojaburchten waarin rondgaande dansen mogelijk waren, zelfs ruitfiguren heetten Trojaspel. Vergilius beschrijft Trojaspelen met ruiters bij begrafenissen van Romeinse keizers. In Europa stonden Trojaburchten op heuvels, in Noord-Europa kan Trojaburcht ook staan voor Jericho of Niniveh. In Finland werd het spel ook wel Sint Petruspel genoemd en verwees de naam dus naar de hemelse stad.

### Summary

*During the 1997 excavations in the sanctuary on the top of the Timpone Motta in Calabria, a double row of loomweights decorated with labyrinth patterns came to light. One row was flanked by plain, heavier, weights. The find could be identified as the remains of an Enotrian weaving hut, which, being near a contemporary altar, must have functioned in the sacred sphere. Possibly a robe for a local wool goddess was manufactured on this loom. Whether the labyrinth designs have any connection with Cretan and Trojan legends circulating in Cala-*

*bria is, as yet, unsure, because meanders and labyrinths were very much favoured by the local tribes.*

### Noot

1. Met dank aan de opgravers, Mario Cerchiara, Saverio De Leo, Irina Diakonoff, Evelyn Drost, Moniek Eijgelaar, Marjan C. Galestin, Catelijne Kruidhof, Renzo Lofaro, Björn Loving, Steve Hayward, Marielle Sangineto, Elma Schrijer en Elly Weistra.

### Literatuur

- Barber, E.J.W., 1991. *Prehistoric textiles: The development of cloth in the Neolithic and Bronze Ages*. Princeton.
- Galestin, M.C. & M. Kleibrink, 1996. Wijgeschenken voor de godin. *Paleo-aktueel* 7, pp. 52-57.
- Heller, J.L., 1961. A labyrinth from Pylos? *American Journal of Archaeology* 65, pp. 57-62.
- Maaskant-Kleibrink, M., 1993. Religious activities on the 'Timpone dela Motta', Francavilla Marittima and the identification of Lagaria. *Bulletin Antieke Beschaving* 68, pp. 1-47.
- Scheid, J. & J. Svenbro, 1994. *Le métier de Zeus, mythe du tissage et du tissu dans le monde gréco-romain*. Paris.
- Stoop, Maria W., 1972. Santuario sul Timpone Motta. *AttiMemMagnaGr*, pp. 38-66.
- Zancani-Montuoro, P., 1976. I labirinti di Francavilla ed il culto di Atene. *Rendnap* 50, pp. 125-140.