

# PALEO- AKTUEEL

ARCHEOLOGIE IN 1997

9



RUG

Auteursrechten voorbehouden

Copyright 1998, Groninger Instituut voor Archeologie, Rijksuniversiteit Groningen

Druk- en bindwerk: Universiteitsdrukkerij, RuG

Omslag: golvend dekzand in de Wildervanksterdallen (pp. 23-26)

Omslagontwerp: J.M. Smit

Delen van deze uitgave mogen in andere publicaties worden overgenomen

mits zij van een duidelijke bronvermelding zijn voorzien

Inlichtingen: Groninger Instituut voor Archeologie, Poststraat 6, 9712 ER Groningen

ISBN 90-367-0945-8

## **PALEO-AKTUEEL**

**9**

redactie

Mette Bierma  
Jurjen M. Bos  
Otto H. Harsema

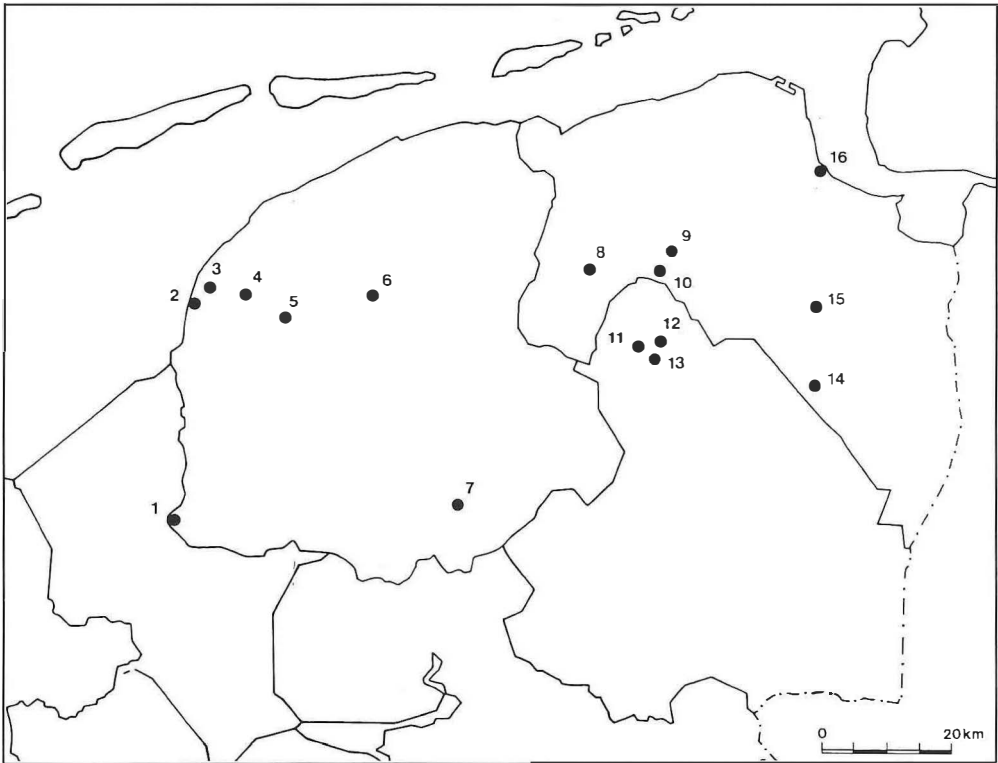
Vakgroep Archeologie

Groningen, 1998

In deze aflevering: Egypte, Griekenland, Italië, Nederland.



In deze aflevering uit Noord-Nederland: 1. Stavoren; 2. Harlingen; 3. Wijnaldum; 4. Franeker; 5. Winsum; 6. Zuidertrimdeel; 7. Oldeholtwolde; 8. Oldekerk; 9. Selwerd; 10. Liewerderwolde; 11. Lieveren; 12. Winde; 13. Hooge Veld; 14. Wildevanksterdallen; 15. Zuidbroek; 16. Delfzijl.



## INHOUD

L. JOHANSEN & D. STAPERT	
Een gezin met drie vuursteenbewerkers: de <i>refitting</i> -analyse van Oldeholtwolde (Fr.)	9
O. DE GRAAF, L. JOHANSEN & D. STAPERT	
Drie jongpaleolithische vindplaatsen in noordelijk Drenthe	14
M.J.L.Th. NIEKUS, D. STAPERT & L. JOHANSEN	
Een <i>Federmesser</i> -vindplaats bij Doetinchem (Gld.), met vijf <i>retouches</i> rond een haard	18
M.J.L.Th. NIEKUS & H.A. GROENENDIJK	
Mesolithisch onderzoek in de Wildervanksterdallen (Gr.)	23
J.T. ZEILER	
Kleine knagers in het neolithicum. Resten van woelmuizen als informatiebron bij landschapsreconstructies	27
M. KLEIBRINK & M. SANGINETO	
De franjestijl & Co. Over mat-beschilderd aardewerk uit de altaaras op de 'Timpone della Motta', Francavilla Marittima	30
M.J. HAAGSMA	
Baubo in de put. Resultaten van de opgravingen in Huis 9 in Halos, 1997	36
H.R. REINDERS & A.H. KLOOSTERMAN	
Hellenistische muntvondsten uit Nieuw Halos	40
P.A.J. ATTEMA	
Romeinse kolonisatie ten zuiden van Rome (4), veldverkenningen in het hoogland van de Romeinse kolonie <i>Setia</i> (Centraal-Italië)	46
R. CAPPERS	
Perziken en pepers in de woestijn: voedsel en handel in Romeins Berenike	51
T. LOOIJENGA	
De naam van de Bataafse god Hercules Magusanus	56
A.M. BAKKER	
Een smid in het kamp: Romeinse ijzeren wapens van het Kops Plateau te Nijmegen (Gld.)	60
J.M. BOS, M.J.L.Th. NIEKUS, J. SCHEFFER & T.B. VOLKERS	
Opgraving Winsum-Bruggeburen: Romeinen in Friesland!	65
J. BAZELMANS	
De Friezenaam en het laatromeinse bewoningshiaat in het noordelijk kustgebied	70

M. HUISMAN	
Over oude en nieuwe Friezen, vanuit het perspectief van de metaalvondsten op de terp Tjitsma, Wijnaldum (Fr.)	74
W. PRUMMEL	
Dieren als grafgiften op vroegmiddeleeuwse brandstapels in de terpen	77
H. HALICI	
Gebruiksvoorwerpen van been en gewei uit de terp Tjitsma, Wijnaldum (Fr.)	81
H.A. GROENENDIJK & G.J. DE LANGEN	
Gods hof als bewaarplaats. Vooronderzoek naar de middeleeuwse kerk van Oldekerk, gem. Grootegast (Gr.)	84
H.A. GROENENDIJK & J. MOLEMA	
Een middeleeuws steenhuis op het bedrijventerrein 'De Gouden Driehoek' te Zuidbroek (Gr.)	88
M.J.L.Th. NIEKUS, C. TULP, J.M. BOS & J.H. ZWIER	
Een terpje in Harlingen, gemeente Harlingen (Fr.)	94
F.E. VREDE	
Archeobotanisch onderzoek in Lieuwerderwolde (Gr.)	96
A. JAGER	
Een aanzet tot een archeologische inventarisatie van het Zuidertrimdeel (Fr.)	100
A. UFKES	
Evaluatie van een monument, kloosterterrein Selwerd (Gr.)	103
J.L. VAN BEEK & A. UFKES	
Fysisch-antropologische studie van 'Charlie', het skelet van Selwerd (Gr.)	107
A. JAGER	
Van schuur tot stadshuis: onderzoek aan pand Zilverstraat 10 te Franeker (Fr.)	111
A. UFKES	
Een nieuw licht op de reconstructie van het blokhuis van Stavoren, gemeente Nijefürd (Fr.)	114
P.B. KOOI	
Stichtelijke beelden	118
S. BOTTEMA	
Over het gedrag van lokganzen	122

## GEBRUIKSVOORWERPEN VAN BEEN EN GEWEI UIT DE TERP TJITSMa, WIJNALDUM (FR.)

H. Halici

In het kader van het Wijnardumonderzoek is door mij een onderzoek gedaan naar het bewerkte botmateriaal uit de terp Tjitsma, Wijnardum dat tijdens de campagnes in 1991-1993 werd verzameld (Halici, 1997).

Materiële cultuur ligt steeds in het brandpunt van de archeologie, en dat is niet zozeer om de vondsten op zich, hoe belangwekkend ook, maar om wat die vondsten ons vertellen over hun gebruikers. In deze context was het doel van de scriptie niet alleen een bijdrage te leveren aan de kennis over de mobilia, met name de gebruiksvoorwerpen van been en gewei, maar werd geprobeerd de vondsten in hun archeologische context te plaatsen en de vragen te beantwoorden als: welke rol speelden de gebruiksvoorwerpen van been en gewei in de maatschappij waartoe zij behoorden; welke functie(s) hadden deze benen voorwerpen; was er alleen lokale fabricage of ook import; kunnen we aan de hand van bewerkte botmateriaal contacten met andere gebieden of landen bewijzen?

De eerste stap in het onderzoek van de voorwerpen was het determineren van grondstof, diersoort, skeletdeel, indien mogelijk lichaams-helft en sexe. Elk voorwerp is gemeten en gewogen. Vervolgens zijn de sporen van gebruik en/of de sporen van bewerking bestudeerd. Aan de hand van deze gegevens zijn de vondsten in een catalogus beschreven. Om praktische redenen werd de indeling in categorieën gebaseerd op functie. De catalogus omvat zeven categorieën: gereedschappen en handwerk, persoonlijke verzorging en amuletten, spelattributen, muziekinstrumenten, diversen, afval/halfabrikaten en onbekend.

De voorwerpen zijn gemaakt van beenderen van rund, paard, schaap/geit, varken, wilde zwaan en walvis; gewei van edelhert en eland. Hoewel het bestuderen en beschrijven van het zoölogisch materiaal van Tjitsma nog aan de gang is, kan vastgesteld worden dat de veeteelt

op de terp naast de akkerbouw een belangrijke plaats had in de economie. Uit de teruggevonden faunaresten blijkt dat de belangrijkste huisdieren het rund en het schaap/geit waren (mond. meded. W. Prummel). Behalve dat deze dieren belangrijke producten, zoals vlees, huid, melk, kaas en wol, leverden, gebruikte men beenderen van deze dieren voor het vervaardigen van gebruiksvoorwerpen en gereedschappen.

De grondstof gewei is van elders geïmporteerd. Nog afgezien van het feit dat echte bossen ontbraken, kan op grond van het vrijwel ontbreken van skeletdelen van geweidragers (mond. meded. W. Prummel) wel vastgesteld worden dat de bewoners van Tjitsma niet lokaal op edelhert gejaagd hebben. Het ontbreken van skeletdelen in combinatie met de aanwezigheid van afval en halfabrikaten van gewei, leidt tot de conclusie dat gewei werd aangevoerd als grondstof voor de fabricage van allerlei voorwerpen, onder andere kammen.

In de lange bewoningsgeschiedenis van de terp, tussen 175-900/950 AD, is er niet een fase aan te wijzen, waarin de beenbewerking een bloeiperiode doormaakte, dan wel non-existent was. Met andere woorden, de gebruiksvoorwerpen van been en gewei zijn bijna in alle bewoningsfasen van de terp te traceren. Hoewel vanaf de derde bewoningsfase, tussen 425-550, er een groot aantal voorwerpen van been afkomstig is, kan het niet als bloeiperiode van de beenbewerking beschouwd worden. Het zou een cultuurverandering kunnen bewijzen: nieuwe mensen en een veranderd omgaan met been.

In zijn algemeenheid kan vastgesteld worden dat men in Tjitsma gereedschappen heeft gemaakt als tweepuntige staafjes voor de visvangst, priemen, stekers en glissen, om het leven te verzekeren of te vergemakkelijken. Er zijn aanwijzingen dat men op de terp geweven en gesponnen heeft. Deze activiteiten vonden in hutkommen plaats die bij de nederzetting horen.



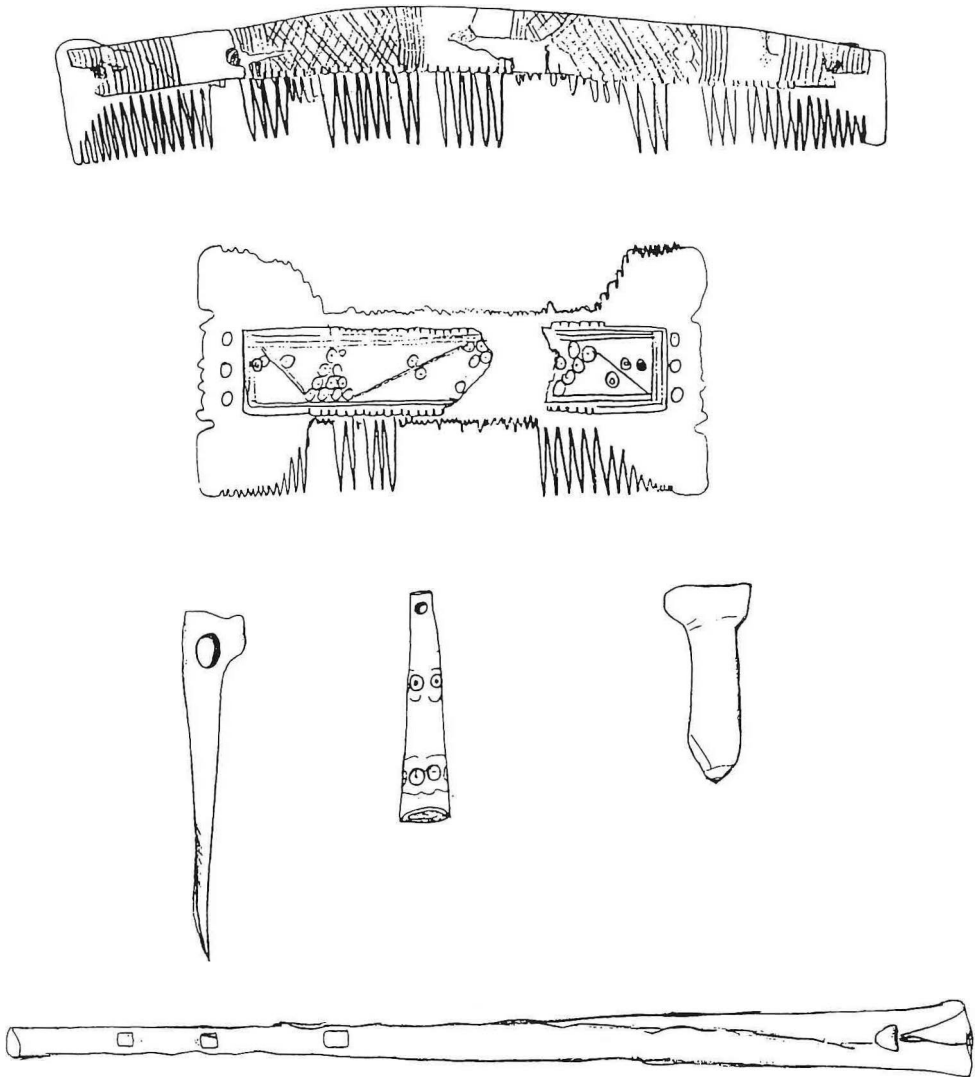


Fig. 1. Enkele voorbeelden: twee kammen, een naald, een Donaramulet, een stamsleutel en een fluit.

Uit teruggevonden spinklossen, metalen en benen naalden, weefgewichten en benen wrijfstukken blijkt dat in Tjitsma de textielnijverheid een zeker niveau had. De veelheid aan kammen - geen massaproductie -, naast kledingaccessoires en/of haarnaalden, amuletten en hangertjes geeft een duidelijke aanwijzing dat men de nodige aandacht aan uiterlijke verzorging besteedde. Uit teruggevonden spelattributen als dobbelstenen.

bikkels en speelschijfjes blijkt dat de bewoners van de terp naast hun dagelijkse werkzaamheden ook tijd voor ontspanning hebben ingeruimd. Zelfs zijn er aanwijzingen (fluiten, de stamsleutel en een rasp) dat er muziek gemaakt werd, toch een luxe activiteit.

Het geringe in Tjitsma gevonden aantal afvalproducten/halffabrikaten van kammen is een indicatie voor incidentele fabricage, maar wel-

licht juist nog voor reparaties, uitgevoerd door een kammaker. Hoewel de terp niet geheel is opgegraven, is het aantal afvalproducten/half-fabrikaten, dat in het opgegraven deel van de terp gevonden is, te weinig om er de lokale fabricage van de kammen van Tjitsma mee te bewijzen.

Uit het onderzoek blijkt dat de bewerking van been op de terp, evenals edelmetaal-, metaal-, barnsteen- en glasbewerking, een belangrijke plaats had in de economie van de maatschappij. De gebruiksvoorwerpen van been en gewei hadden een functie in het dagelijkse leven van de bewoners.

Hoewel voor de fabricage van sommige gebruiksvoorwerpen of gereedschappen van been en gewei eigenlijk geen vakmanschap nodig is, was er tenminste één geschoolde beenbewerker op de terp. Dit leiden we af uit de verfijnde en de goede afwerking van producten zoals kammen. Gezien het feit, dat het vervaardigen van een samengestelde kam - geen massaproductie - zeker een langdurig karwei geweest zal zijn, is het niet uit te sluiten dat er meer dan één beenbewerker op de terp aanwezig was. Indien de beenbewerker permanent op de terp gewerkt zou hebben, moest er meer halffabrikaat/afval van been/gewei teruggevonden zijn, en een werkplek te traceren zijn. Zo'n ambachtsman moet een vaste plek hebben om zijn werk uit te voeren. Een plek waar de grondstoffen klaar liggen voor hem, eventuele gereedschappen waarmee hij werkte. Op de terp Tjitsma is geen 'werkplaats' voor de beenbewerker gevonden, noch een concentratie van afval/halffabrikaten op een bepaalde plek. Of hij een rondtrekkende ambachtsman was, is niet te bewijzen. Als het zo was, zal hij een graag geziene gast geweest zijn. Dit kunnen we afleiden uit de uniformiteit van kwaliteit en veelheid van zijn benen producten.

Beenbewerking was niet een proces dat een lange periode nodig had om producten voort te brengen, of om een beïnvloeding zichtbaar te maken. Het was zeker zo dat de volken en stammen elkaar beïnvloedden. Aangezien in de tijd waar we het hier over hebben, contacten met gebieden die aan beide zijden van de Noordzee liggen heel gebruikelijk waren en zeker niet iets nieuws, is moeilijk te zeggen wie wie beïnvloedde. Er zijn geen duidelijk invloeden van een bepaald gebied en land te zien op de spin-

klossen of de kammen van Tjitsma.

Of er een elite op de terp aanwezig is geweest, is niet te bepalen aan de hand van de voorwerpen die van been/gewei vervaardigd zijn. Maar voor intensieve en samenhangende activiteiten als edelmetaal-, metaal-, been-, barnsteen- en glasbewerking zijn vooraanstaande 'meesters' nodig geweest, en dat hoeven niet noodzakelijk bewoners van Tjitsma geweest te zijn. Wijnaldum is een terpenrij van zeven terpen. Tjitsma was een terp waarvan men kan aannemen dat er in ieder geval belangrijke activiteiten hebben plaatsgevonden. De hele terpenrij zal een 'eenheid' geweest zijn.

#### *Summary*

*The terp mound Tjitsma yielded a great variety of excellently preserved bone implements, demonstrating a high standard of craftsmanship in the manufacture of tools.*

#### *Literatuur*

Halici, H., 1997. Gebruiksvoorwerpen van been en gewei uit Tjitsma, Wijnaldum (Fr.). Doctoraalscriptie Vakgroep Archeologie, Groningen.