

# PALEO- AKTUEEL

ARCHEOLOGIE IN 1997

9



RUG

Auteursrechten voorbehouden

Copyright 1998, Groninger Instituut voor Archeologie, Rijksuniversiteit Groningen

Druk- en bindwerk: Universiteitsdrukkerij, RuG

Omslag: golvend dekzand in de Wildervanksterdallen (pp. 23-26)

Omslagontwerp: J.M. Smit

Delen van deze uitgave mogen in andere publicaties worden overgenomen

mits zij van een duidelijke bronvermelding zijn voorzien

Inlichtingen: Groninger Instituut voor Archeologie, Poststraat 6, 9712 ER Groningen

ISBN 90-367-0945-8

## **PALEO-AKTUEEL**

**9**

redactie

Mette Bierma  
Jurjen M. Bos  
Otto H. Harsema

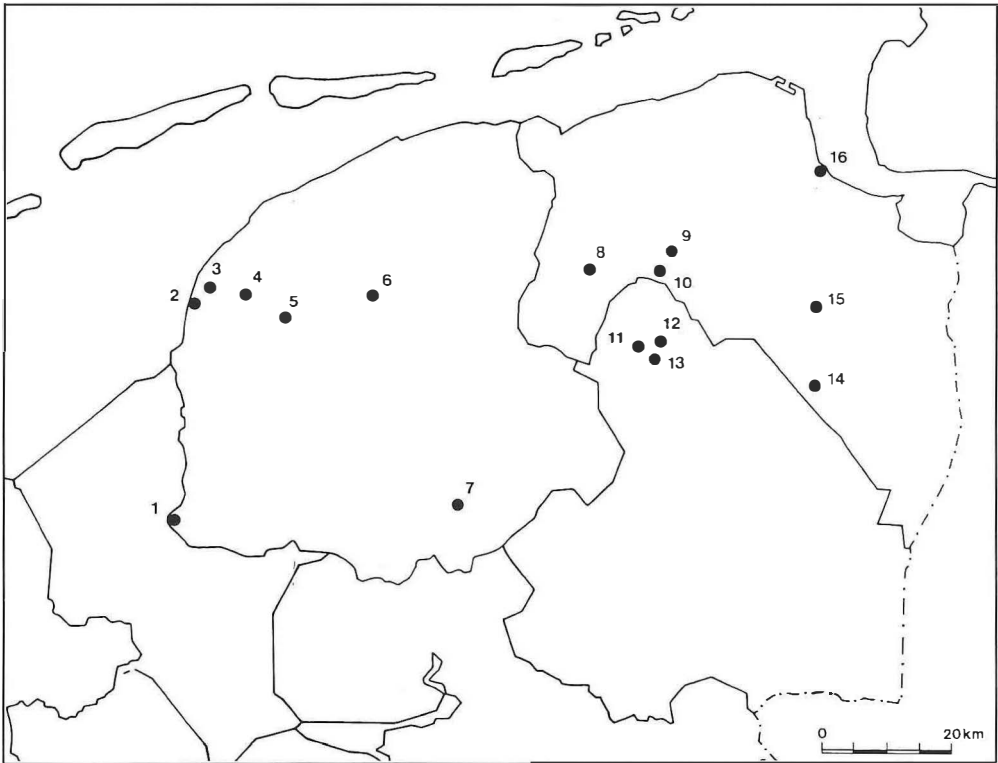
Vakgroep Archeologie

Groningen, 1998

In deze aflevering: Egypte, Griekenland, Italië, Nederland.



In deze aflevering uit Noord-Nederland: 1. Stavoren; 2. Harlingen; 3. Wijnaldum; 4. Franeker; 5. Winsum; 6. Zuidertrimdeel; 7. Oldeholtwolde; 8. Oldekerk; 9. Selwerd; 10. Liewerderwolde; 11. Lieveren; 12. Winde; 13. Hooge Veld; 14. Wildevanksterdallen; 15. Zuidbroek; 16. Delfzijl.



## INHOUD

L. JOHANSEN & D. STAPERT	
Een gezin met drie vuursteenbewerkers: de <i>refitting</i> -analyse van Oldeholtwolde (Fr.)	9
O. DE GRAAF, L. JOHANSEN & D. STAPERT	
Drie jongpaleolithische vindplaatsen in noordelijk Drenthe	14
M.J.L.Th. NIEKUS, D. STAPERT & L. JOHANSEN	
Een <i>Federmesser</i> -vindplaats bij Doetinchem (Gld.), met vijf <i>retouches</i> rond een haard	18
M.J.L.Th. NIEKUS & H.A. GROENENDIJK	
Mesolithisch onderzoek in de Wildervanksterdallen (Gr.)	23
J.T. ZEILER	
Kleine knagers in het neolithicum. Resten van woelmuizen als informatiebron bij landschapsreconstructies	27
M. KLEIBRINK & M. SANGINETO	
De franjestijl & Co. Over mat-beschilderd aardewerk uit de altaaras op de ‘Timpone della Motta’, Francavilla Marittima	30
M.J. HAAGSMA	
Baubo in de put. Resultaten van de opgravingen in Huis 9 in Halos, 1997	36
H.R. REINDERS & A.H. KLOOSTERMAN	
Hellenistische muntvondsten uit Nieuw Halos	40
P.A.J. ATTEMA	
Romeinse kolonisatie ten zuiden van Rome (4), veldverkenningen in het hoogland van de Romeinse kolonie <i>Setia</i> (Centraal-Italië)	46
R. CAPPERS	
Perziken en pepers in de woestijn: voedsel en handel in Romeins Berenike	51
T. LOOIJENGA	
De naam van de Bataafse god Hercules Magusanus	56
A.M. BAKKER	
Een smid in het kamp: Romeinse ijzeren wapens van het Kops Plateau te Nijmegen (Gld.)	60
J.M. BOS, M.J.L.Th. NIEKUS, J. SCHEFFER & T.B. VOLKERS	
Opgraving Winsum-Bruggeburen: Romeinen in Friesland!	65
J. BAZELMANS	
De Friezenaam en het laatromeinse bewoningshiaat in het noordelijk kustgebied	70

M. HUISMAN	
Over oude en nieuwe Friezen, vanuit het perspectief van de metaalvondsten op de terp Tjitsma, Wijnaldum (Fr.)	74
W. PRUMMEL	
Dieren als grafgiften op vroegmiddeleeuwse brandstapels in de terpen	77
H. HALICI	
Gebruiksvoorwerpen van been en gewei uit de terp Tjitsma, Wijnaldum (Fr.)	81
H.A. GROENENDIJK & G.J. DE LANGEN	
Gods hof als bewaarplaats. Vooronderzoek naar de middeleeuwse kerk van Oldekerk, gem. Grootegast (Gr.)	84
H.A. GROENENDIJK & J. MOLEMA	
Een middeleeuws steenhuis op het bedrijventerrein 'De Gouden Driehoek' te Zuidbroek (Gr.)	88
M.J.L.Th. NIEKUS, C. TULP, J.M. BOS & J.H. ZWIER	
Een terpje in Harlingen, gemeente Harlingen (Fr.)	94
F.E. VREDE	
Archeobotanisch onderzoek in Lieuwerderwolde (Gr.)	96
A. JAGER	
Een aanzet tot een archeologische inventarisatie van het Zuidertrimdeel (Fr.)	100
A. UFKES	
Evaluatie van een monument, kloosterterrein Selwerd (Gr.)	103
J.L. VAN BEEK & A. UFKES	
Fysisch-antropologische studie van 'Charlie', het skelet van Selwerd (Gr.)	107
A. JAGER	
Van schuur tot stadshuis: onderzoek aan pand Zilverstraat 10 te Franeker (Fr.)	111
A. UFKES	
Een nieuw licht op de reconstructie van het blokhuis van Stavoren, gemeente Nijefurd (Fr.)	114
P.B. KOOI	
Stichtelijke beelden	118
S. BOTTEMA	
Over het gedrag van lokganzen	122

# BAUBO IN DE PUT. RESULTATEN VAN DE OPGRAVINGEN IN HUIS 9 IN HALOS, 1997

Margriet J. Haagsma

## *Inleiding*

Gelijktijdig met de campagne waarin de zuidoostpoort van de Hellenistische stad Halos werd opgegraven (zie bijdrage Reinders in deze aflevering) verrichtte ondergetekende een kleine opgraving in het zogenaamde Huis 9 (fig. 1). Het huis was reeds onderzocht en vrijwel geheel opgegraven tijdens de opgravingscampagne van 1993 (Dijkstra, 1994). Slechts een onderdeel bleef liggen: een (mest)put in de binnenplaats van het huis. Om het huis volledig te kunnen publiceren, werd besloten de put alsnog op te graven. Drie vragen stonden hierbij centraal: representeerde de put een mestopslagplaats (*kopron*), een afvalput of was het een wateropslagplaats, of wellicht alle drie, waarbij de functie van de put in de loop van de tijd veranderde? Was de put gelijktijdig met het huis en de stad (300-265 v.Chr.) of later, of zou er een geleidelijke verandering te zien zijn in de datering van het materiaal? Indien de put een mestopslagplaats was ging het hier om dierlijke of om menselijke mest of om beide - hetgeen van belang is voor de vraag of en zo ja welke dieren er in en om het huis werden gehouden? Met de laatste vraag zal Dr. J. Schelvis middels onderzoek naar mijten zich bezig houden. Hieronder wordt verslag gedaan van de resultaten in relatie tot de eerste twee vragen.

## *Achtergrond: de waterhuishouding en het afvalprobleem*

In geen enkel ander huis dat in Nieuw Halos is opgegraven, zijn er sporen gevonden van wateropslagplaatsen in de vorm van putten of reservoirs. Ook zijn er geen waterafvoersystemen gevonden, zelfs niet bij de opgraving van een stuk van een straat in 1993. Dit is zeer uitzonderlijk, aangezien bij de meeste klassieke en Hellenis-

tische steden putten of reservoirs waarin regenwater werd opgevangen normale onderdelen vormen van de woonhuizen (zie o.a. Robinson & Graham, 1938). Wel blijkt uit de *hydriae* die in de huizen zijn gevonden dat water waarschijnlijk elders werd gehaald. De meest voor de hand liggende locatie daarvoor is de bron die ten oosten van de stad ligt: Kephalosis en het daaruitvoortvloeiende riviertje de Amphrysos. Toch lijkt het onwaarschijnlijk dat de bewoners van Nieuw Halos hun benodigde water over een dergelijke afstand moesten vervoeren. Wellicht dat er over de stad verspreid gemeenschappelijke wateropslagplaatsen lagen die tot op heden niet zijn teruggevonden.

Ook is het onduidelijk waar de bewoners van Nieuw Halos naar toe gingen met hun huishoudelijke afval, inclusief dierlijke en menselijke faecaliën. Er zijn in de huizen van Halos geen restanten gevonden van *aborts* met bijbehorende *kopra* of afvalkuilen.

Alleen in de klassieke stad Halieis zijn archeologische aanwijzingen gevonden dat mest en ander afval werd verzameld. In de huizen die daar werden opgegraven zijn vierkante uitsparingen gevonden in de binnenplaatsen die gevuld waren met een enorme hoeveelheid scherven (Ault, 1994). Uit historische bronnen wordt ons veel verteld over de verzameling van afval en vooral van mest. Klassieke auteurs schrijven dat mestopslagplaatsen vooral te vinden waren op de binnenplaatsen van huizen. Mest en ander organisch afval werd verzameld om te worden gebruikt op het land. Bekend uit de literatuur zijn de zogenaamde *koprologoi*, mestophalers uit de klassieke tijd in Athene die door het ophalen en de verkoop van de mest een goede boterham verdienden. De klassieke en Hellenistische economie was voor een groot deel gebaseerd op kleinschalige akkerbouw, soms in combinatie met veeteelt. Mest was derhalve een kostbaar goed.



De put ligt op de binnenplaats van Huis 9, is rond van vorm, meet gemiddeld 1 m in doorsnee en is 3 m diep. Het diepste gedeelte van de put is een natuurlijke verdieping in de kalkstenen rotsbodem. De put werd half uitgegraven, deels met de machine, deels met de hand, zodat er een gat ontstond waarin de gehele put in profiel te zien bleef (fig. 2). Bestudering van de stratigrafie liet zien dat er verschillende fasen van opvulling te zien waren. De vulling van het diepste deel van de put (laag 5) bestond uit een vochtige, losse donkerbruine aarde, vermengd met enkele vondsten, in de vorm van botmateriaal, schelpen en scherven. Laag 4 bestond uit een lichtere aarde, hier en daar asgrijs, met een grote hoeveelheid vondsten, voornamelijk daktegels, huishoudelijk aardewerk, botmateriaal en schelpen. De bovenste twee lagen van de put (laag 3 en 2) vormen een onderdeel van een latere ingraving. Het lijkt erop dat de put op een gegeven moment weer is uitgediept en dat de wanden en de bodem van de ingraving toentertijd werden bekleed met daktegels. De vulling van deze ingraving bestond uit harde compacte kleiachtige grond, donkergrijs van kleur en hevig ruikend. De vondsten in deze lagen waren minimaal, zowel in kwantiteit als in formaat. Laag 1 was de verstoorde bovenlaag.

Laag 2 en 3 lieten geen duidelijke datering toe. De vondsten bestonden voornamelijk uit afgeronde scherven van een zeer klein formaat. Laag 4 bevatte een groot aantal vondsten. Een groot deel daarvan bestond uit vroeg-Hellenistisch huishoudelijk aardewerk dat ook bekend is uit de huizen. Daarin kwamen vormen voor zoals lopades, drinkkommen, kruiken, amphorae. Ook werd een *unguentarium* (reukolieflles) gevonden van een ongewoon groot formaat. Voorts werd er een schat aan botmateriaal opgegraven tezamen met een grote hoeveelheid schelpen, alle van het Patella-type.

Laag 5 bevatte duidelijk minder vondsten. Het aardewerk was ook niet zo compleet als in laag 4, hoewel het karakter en de samenstelling van de vondsten niet veel verschilde. De datering is eveneens vroeg-Hellenistisch.

*Een Baubo*

Ronduit de meest verrassende vondst werd gedaan in laag 4. Hij bestond uit een amulet in de vorm van een terracotta-figurine (fig. 3). Het figuurtje is van het vrouwelijk geslacht, is naakt, en is zittend afgebeeld, waarbij de vrouwelijke geslachtskenmerken duidelijk worden benadrukt.

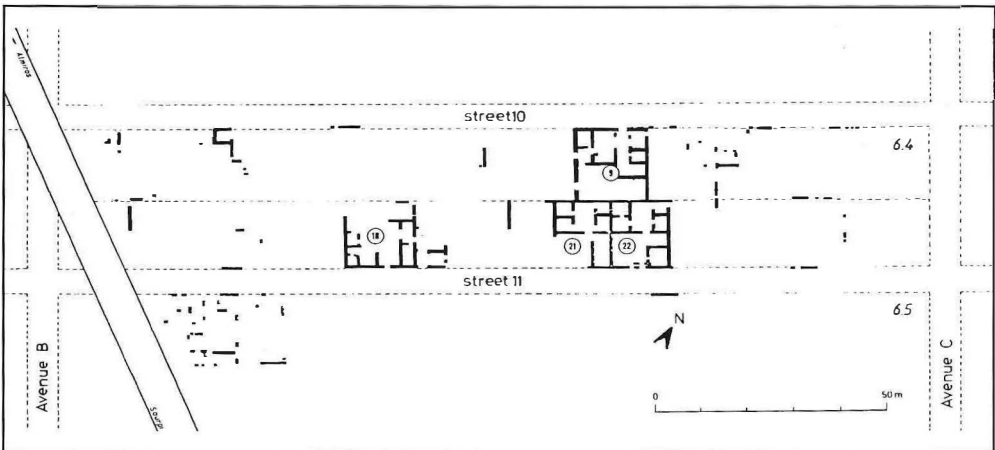


Fig. 1. Plattegrond van huizenblok 6.4, met Huis 9.

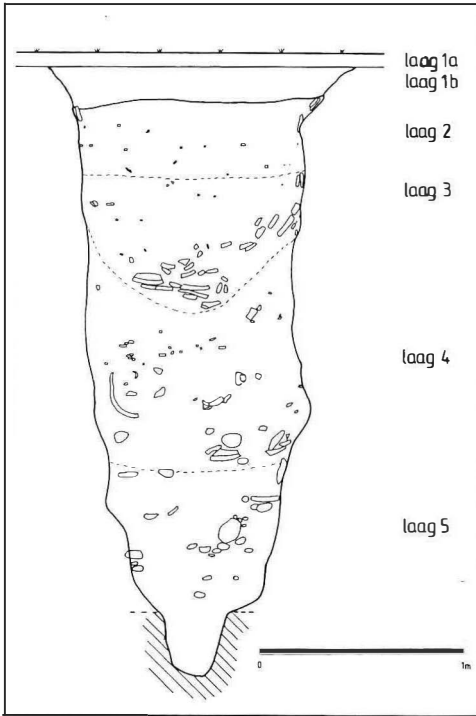


Fig. 2. Profiel van de put vanuit het oosten.

Ze houdt haar rechterhand onder haar hoofd en in haar linkerhand houdt ze een langwerpige voorwerp vast. Na bestudering bleek de amulet 'Baubo' voor te stellen. Baubo is een persoon die voorkomt in de Eleusinische Demeter-mythe. Ze vervult in deze mythe een troostende rol voor Demeter die haar dochter Persephone zoekt wanneer deze door Hades is geschaakt. De figuur van Baubo verwordt in de Hellenistische tijd tot een vruchtbaarheidsgodin die vooral populair is in Ptolemeïsch Egypte. Baubo wordt bijna altijd naakt afgebeeld waarbij ze veelal een dwergachtig uiterlijk heeft. Vaak zit ze met gespreide benen, of rijdt ze op een varken. Andere, meer bizarre afbeeldingen van Baubo zijn bekend uit Priene, waar ze de vorm heeft aangenomen van een zwangere buik met een gezicht, staand op twee benen (*Lexicon Iconographicum Mythologiae Classicae* onder 'Baubo'). Er is slechts een andere Hellenistische Baubo uit archeologische context in Griekenland zelf bekend en die stamt uit Elis. Dit figuurtje heeft een met de Baubo,

die gevonden is in Halos, vergelijkbare iconografie en wordt op stilistische gronden gedateerd in de 2e eeuw v.Chr. Of deze datering ook geldt voor het figuurtje uit Halos is gezien de context onwaarschijnlijk. Interessant gegeven is echter dat dit soort figuurtjes waarschijnlijk uitsluitend werden geproduceerd in Egypte en dat ze veel werden gebruikt als amuletten.

### Conclusie

We kunnen concluderen dat de stratigrafie van de put verschillende vormen van gebruik weergeeft. Ten eerste moeten we stellen dat het aanleggen van een 3 m diepe put van slechts 1 m breed in een keiharde ondergrond, bestaande uit keien en leem, een fikse investering van manuren is. Het is niet erg waarschijnlijk dat een dergelijk diep en smal gat werd gegraven om er alleen afval in kwijt te kunnen. Bovendien lijkt het erop dat de natuurlijke verdieping in de kalkstenen rotsbodem een uitstekend natuurlijk waterreservoir is, hoewel men natuurlijk niet tevoren kon weten dat zich juist hier een natuurlijke verdieping bevond. Niettemin gaat ondergetekende ervan uit dat de put werd gegraven met als doel om er regenwater in op te slaan. Dit zal tijdens of na de bouw van de Hellenistische stad zijn geweest, dus zo rond 300 v.Chr. Enige tijd later raakt de put als wateropslagplaats in onbruik en wordt gebruikt als afvalput voor huishoudelijk afval zoals gebroken aardewerk en etensresten. Of hier ook mest werd verzameld zal het onderzoek naar resten van mijten moeten uitwijzen. Aangezien het materiaal dezelfde datering aangeeft als het aardewerk in de huizen (behalve de figurine) zal de put als afvalput in gebruik zijn geweest in de loop van de periode 300-265 v.Chr. In de laatste fase is de put waarschijnlijk vol geraakt en heeft men hem opnieuw uitgediept, enigszins verbreed en bekleed met daktegels. De textuur, kleur en geur van de vulling wijst er sterk op dat er o.a. mest in werd verzameld, hoewel dit eveneens door nader onderzoek zal moeten worden onderbouwd. De datering van dit hergebruik is onduidelijk. Wellicht stamt het hergebruik uit de laatste fase van de bewoning van de huizen, of misschien van daarna, aangezien uit de opgraving van de zuidoostpoort duidelijk wordt dat een deel van



Fig. 3. Amulet van Baubo.

de stad ook na 265 v.Chr. werd bewoond.

Rest ons nog de vraag waarom er in Halos, behalve de hier besproken put, zo weinig is teruggevonden van een waterhuishouding en van oplossingen voor afvalproblemen. We kunnen deze omissies in verband brengen met een algemeen gebrek aan uitingen van enig wooncomfort dat elders in Griekenland in deze periode zo kenmerkend is, zowel in steden als geheel als in individuele huizen. Er zijn in Halos geen openbare gebouwen (gevonden), de straten hebben geen plaveisel, de huizen hebben geen plaveisel, stucwerk of zelfs maar ruw mozaïeken vloeren. Ook het aardewerk is zeer eenvoudig van karakter: slechts 0.01% van het in de huizen gevonden aardewerk draagt enige vorm van decoratie. Wellicht moet een oplossing hiervoor worden gezocht in de reden waarom de stad is gebouwd. Bij de enorme investering die gedaan is bij de bouw van de stad lijkt het erop dat de vitale elementen die zo belangrijk zijn voor de opbouw van een bloeiende huishoudeconomie (nabijheid landbouwgronden, economisch gunstige ligging etc.) en het daaraan verbonden wooncomfort, ondergeschikt zijn gemaakt aan het strategische belang van de stad. De strategische ligging van de stad zelf,

vlak achter een moeras, kan voor de bewoners destijds niet erg gezond zijn geweest. Toen het strategische belang verviel, door een veranderde politieke situatie in de loop van de tachtiger jaren van de 3e eeuw, verviel ook het hierdoor bepaalde economische belang van de Hellenistische stad. We zullen in deze richting een verklaring moeten zoeken voor het feit dat Hellenistisch Halos na de aardbeving in 265 v.Chr. niet weer werd opgebouwd en de meeste bewoners hun heil elders zochten.

#### Dank

Graag wil ik bij dezen de Ephorie van prehistorische en klassieke oudheden in Volos, Prof. Reinder Reinders en het opgravingsteam bedanken voor alle medewerking. Ook dank ik de archeoloog Eftychia Delizisi en haar vader die mij enthousiast hebben geholpen bij de opgraving.

#### Summary

*In 1997 a pit, 1 m wide and 3 m deep, located in the courtyard of House 9 in Hellenistic Halos was excavated. The stratigraphy of the pit represented different phases of its use: as a cistern, a rubbish dump and a kopron. Finds included pieces of domestic pottery and of a large unguentarium, a terracotta amulet representing Baubo and a large number of bones and shells. All pottery could be dated to the early Hellenistic period.*

#### Literatuur

- Ault, B., 1994. *Classical houses and households: an architectural and artifactual case study from Halieis*. Ann Arbor.
- Dijkstra, Y. 1994. De opgravingscampagne 1993 in Hellenistisch Halos. *Paleo-aktueel* 5. 1994, pp. 65-68.
- Karaghiorga-Stathacopoulou, Th., 1986. Baubo. *Lexicon Iconographicum Mythologiae Classicae, III, 1. Artemis*. Zürich, pp. 87-90.
- Robinson, D.M. & J.W. Graham 1938. *Excavations at Olynthos, VIII, The Hellenic House*. Baltimore.