

PALEO- AKTUEEL

ARCHEOLOGIE IN 2001

13



RuG

Auteursrechten voorbehouden

Copyright 2002, Groninger Instituut voor Archeologie, Rijksuniversiteit Groningen

Druk- en bindwerk: Facilitair Bedrijf RuG

Omslag: Hunbed D31 bij Emmen (aquarel van Jan Wiegers, 1918).

Omslagontwerp: J.M. Smit

Delen van deze uitgave mogen in andere publicaties worden overgenomen
mits zij van een duidelijke bronvermelding zijn voorzien

Inlichtingen: Groninger Instituut voor Archeologie, Poststraat 6, 9712 ER Groningen

ISBN 90-367-1732-9

PALEO-AKTUEEL

13

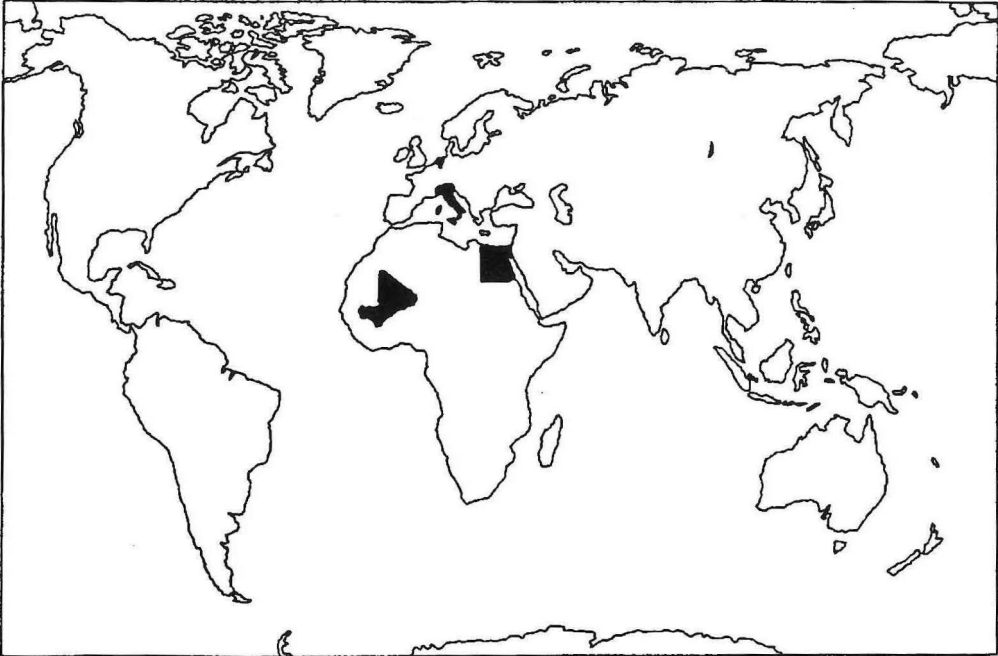
redactie

Mette Bierna
Jurjen M. Bos
Dick Stapert

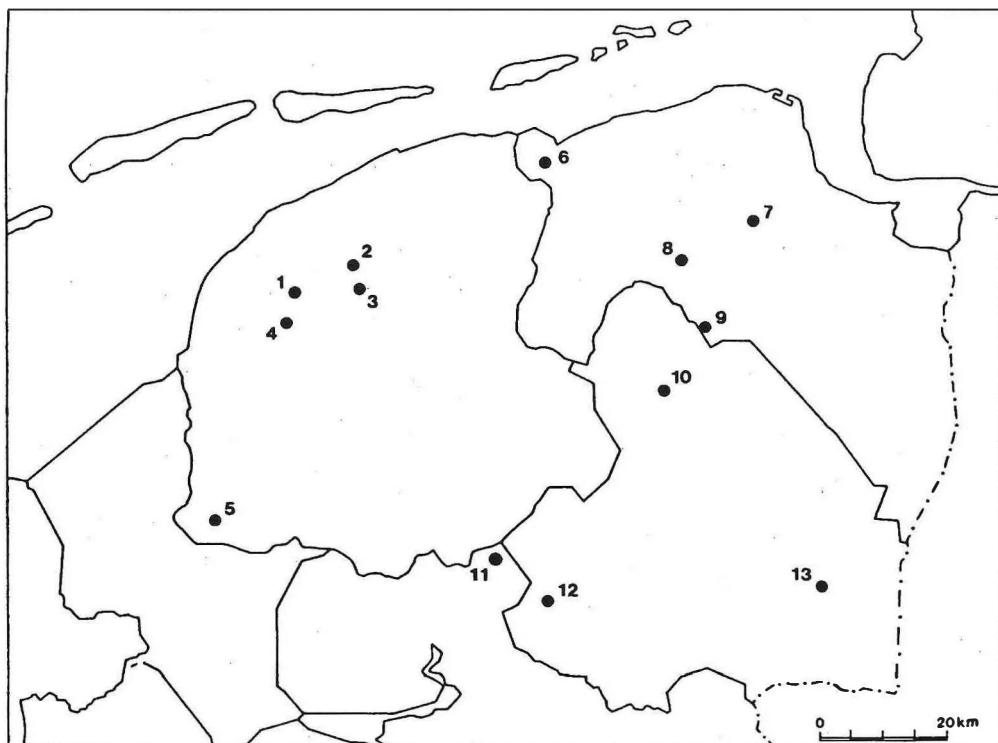
Groninger Instituut voor Archeologie

Groningen, 2002

In deze aflevering: Egypte, Italië, Mali, Nederland.



In deze aflevering uit Noord-Nederland: 1. Dronrijp; 2. Jelsum; 3. Leeuwarden; 4. Winsum (Fr.); 5. Hemelum; 6. Vierhuizen; 7. Wittewierum; 8. Groningen; 9. Glimmen; 10. Zeijen; 11. Eeserveld; 12. Havelte; 13. Emmen.



INHOUD

VOORWOORD

H.T. WATERBOLK Van Giffen en De Ploeg 1918-1922	9
D. STAPERT & L. JOHANSEN Een halve vuistbijl van Hemelum in Gaasterland (Fr.)	15
D. STAPERT Een geïsoleerde Levallois-afslag van het Eeserveld (Ov.)	19
V. ROTS, D. STAPERT & L. JOHANSEN De Cheddar- en Creswell-spitsen van Zeijen (Dr.): ‘projectielen’ of messen?	24
J.N. LANTING, M.J.L.Th. NIEKUS & D. STAPERT Dateringen aan gecremeerd bot uit het Paleolithicum en vroeg-Mesolithicum: een overzicht van de stand van zaken	30
M.J.L.Th. NIEKUS & H.R. REINDERS Vuursteenvindplaatsen; sporen van jager-verzamelaars en vroege landbouwers in het Noord-Nederlandse landschap	37
M.J.L.Th. NIEKUS Een mogelijke primaire vuursteenbewerkingsplaats uit Emmen (Dr.)	41
F.T.S. BROUNEN & M.J.L.Th. NIEKUS Een ‘exotische’ vuurstenen bijl uit Glimmen (Gr.)	49
M.P. VAN LEUSEN & H. FEIKEN Kapen op de kust. Aanvullend en voorbereidend veldwerk in de Pontijnse regio, juli/augustus 2001	53
O.H. HARSEMA De valkuilen van de verbeelding	59
P.A.J. ATTEMA, A.J. NIJBOER & M. ROOKE ‘Piccarreta 13’, een late bronstijdnederzetting op de kust van Zuid-Latium (Italië)	65
H.A. GROENENDIJK & P. VOS Vroege ijzertijdbewoning langs de Hunze bij Vierhuizen, gem. De Mame (Gr.)	70
S.C. ELEVELT De <i>dolia</i> van Francavilla Marittima, Zuid-Italië	74

T.B. VOLKERS	78
De <i>terra sigillata</i> uit de terp Bruggeburen bij Winsum (Fr.)	
G.J. DE ROLLER	84
Een inheems-Romeins houten kamdeksel uit de Bullepolder, gemeente Leeuwarden (Fr.)	
J. HIELKEMA	87
Een Romeinse spiegel uit een nieuw ontdekte terp in Dronrijp (Fr.)	
M.C. GALESTIN	90
Romeinse <i>lumulae</i> of kleppermannetjes?	
F. VREDE	94
Archeobotanisch onderzoek in ‘De Hunze’, gemeente Groningen (Gr.)	
L. SIKKING & R.J.T. CAPPERS	100
Eten in de woestijn: voedsel voor mens en dier op doortocht in de Westelijke woestijn van Egypte	
P.J. BAAK	107
Leembouwarchitectuur in de binnendelta van de Niger, Mali	
T. LOOIJENGA	113
Twee recente runenvondsten uit Nederland – met wellicht een Frankische connectie	
A. BAKKER	117
Een middeleeuwse schoen uit Bruggeburen, Winsum (Fr.)	
M.J.M. DE WIT	121
Archeologisch onderzoek in de kerk van Wittewierum, gemeente Ten Boer (Gr.)	

VOORWOORD

Paleo-aktueel 13 wijkt, het zal U misschien opvallen, enigszins af van vele eerdere nummers. Daarin was immers altijd volop ruimte voor veldwerkverslagen uit het (Noord-)Nederlandse boerenland. Dit jaar valt daar alleen, met enige goede wil, het onderzoek in de kerk van Wittewierum toe te rekenen. De reden ligt niet in bezuinigingen of accentverschuivingen: 2001 was het jaar van de mond- en klauwzeer-crisis, die ook voor het archeologische veldwerk zijn consequenties had.

Veel berichten dus over nieuwe zaken waar bij de uitwerking op gestoten werd, en veel berichten, wel degelijk over veldwerk, uit niet-getroffen gebieden. Het GIA en zijn erflaters hebben immers een lange traditie in buitenlands onderzoek. Veel andere landen werden terloops genoemd, maar in de eerste dertien afleveringen van *Paleo-aktueel* trof U zo, vaak meerdere malen, Albanië, België, Duitsland, Egypte, Griekenland, Groenland, Ierland, Indonesië, Irak, Israël, Italië, Libanon, Mali, Noorwegen (met Spitsbergen), Portugal, Rusland, Spanje, Tunesië en Turkije.

Noord-Nederlands veldwerk zal in *Paleo-aktueel* 14 weer beter vertegenwoordigd zijn: wij verwachten onder andere bijdragen over Borger in Drenthe, en Jardinga, Joure en Dokkum in Friesland. Met de bijdrage over de opgravingen in Dokkum schaar ook het Archeologisch Dienstencentrum te Bunschooten zich onder diegenen die van mening zijn dat *Paleo-aktueel* niet alleen een impressie geeft van een deel van de activiteiten van het GIA, maar dat het ook een belangrijke rol speelt als medium voor de Noord-Nederlandse archeologie in het algemeen.

In dit voorwoord speelde Noord-Nederland een grote rol; dat wordt deels gecompenseerd door de inhoud van deze aflevering. Zo is het verheugend een verslag te zien van een reislustige student.

De redactie hoopt dat in *Paleo-aktueel* 14 alle windstreken weer volop vertegenwoordigd zullen zijn.

De redactie

DE *DOLIA* VAN FRANCAVILLA MARITTIMA, ZUID-ITALIË

S.C. Elevelt

Vanaf de 3e fase van de midden-bronstijd (ca. 1500-1350 v.Chr.) worden op diverse sites in Italië opslagcontainers van wisselende afmetingen gevonden, *dolia* genaamd. Deze aardewerken vaten getuigen van belangrijke technologische vernieuwingen in hun productiewijze en functie. Daarnaast vormen zij een goed uitgangspunt in de studie naar regionale en interregionale handelscontacten.

Een *dolium* is een rond of ovaal gesloten voorraadvat, variërend van een halve tot ca. anderhalve meter in hoogte. Deze werden gedeeltelijk met behulp van een draaischijf vervaardigd van gemagerde klei en eventueel afgewerkt met een sliblaag. De voornaamste functie van dit aardewerktype was gelegen in de opslag van vloeistoffen, te weten olijfolie en wijn. De opkomst van deze twee producten in Italië wordt van oudsher in de vroege ijzertijd geplaatst, als zijnde geïntroduceerd door de Griekse kolonisten. Recent botanisch onderzoek wijst echter steeds vaker naar cultivatie van deze gewassen (en dan vooral de olijf) in de bronstijd. Onderzoek naar olijfcultivatie in Broglio di Trebisacce heeft het startpunt voor dit proces in de derde fase van de midden-bronstijd geplaatst (Elevelt, 2001).

De opkomst van *dolia* in Zuid-Italië vangt aan tegen het einde van de midden-bronstijd, maar komt vanaf de *Bronzo recente* (ca. 1350-1200 v.Chr.) en de daaropvolgende *Bronzo finale* (ca. 1200-1020 v.Chr.) echt tot bloei. Deze introductie is geen regionale trend, maar is gedocumenteerd voor vrijwel alle belangrijke regio's in het Italië van de late bronstijd: op Sardinië (Antigori), Sicilië (m.n. Monte di Giove en Cannatello) en Apulië (Torre Castelluccia, Porto Perone, Manaccora en Otranto). Ook de Sibaritide is goed vertegenwoordigd in deze vroege ontwikkeling, met als belangrijkste site hierin Broglio di Trebisacce, maar ook op de sites van Torre del Mordillo en

Basili zijn *dolia* uit de late bronstijd gevonden. In het algemeen kan het voorkomen van deze vroege *dolia* gekoppeld worden aan contacten (direct of indirect) met de Myceense Wereld, die vooral vanaf de 13e eeuw toenemen. Wat vooral opvalt aan de verspreiding van *dolia* in Italië, is dat de aanwezigheid van dit aardewerktype vaak gepaard gaat met de aanwezigheid van Myceens import aardewerk (Schiappelli, persoonlijke mededeling). De connectie tussen *dolia* en de Myceense wereld komt verder tot uitdrukking in de technologische vernieuwingen die voor de productie van de *dolia* nodig zijn geweest, alsmede de grote overeenkomst tussen de Italische *dolia* en de Egeïsche *pithoi*. Als we er van uitgaan dat Myceense handelscontacten een rol spelen in de opkomst van dit aardewerktype in de Italische bronstijd, rijst ook de vraag welke rol de Myceeners hebben gespeeld bij de opkomst van olijf- en wijncultivatie in Italië.

Tegen het einde van de late bronstijd en het begin van de vroege ijzertijd zijn *dolia* een ingeburgerd onderdeel van het aardewerkrepertoire van Zuid-Italië, al dan niet gekoppeld aan nieuwe agriculturele ontwikkelingen. Zo ook op de site van Francavilla Marittima (Calabrië), waar onder leiding van M. Kleibrink sinds 1993 opgravingen zijn uitgevoerd. Deze site is gesitueerd op een voetheuvel in het achterland van de Sibaritide, een vlakte die haar naam ontleent aan de beroemde Griekse koloniestad Sybaris, die hier omstreeks 750 v.Chr. werd gesticht. Op de top van de heuvel was in de vroege ijzertijd een heiligdom gesitueerd, gewijd aan Athena Promachos. Op de lagergelegen plateaus zijn bewoningssporen gevonden, in de vorm van Grieks-koloniale huisplattegronden uit de 6e eeuw v.Chr. Eén van deze huizen heeft vanwege de vondst van een viertal *dolia in situ* de toepasselijke naam *Casa dei Pithoi* (Huis van de Pithoi) gekregen, waarover straks meer.

In het najaar van 2001 is een begin gemaakt met het kwantificeren en classificeren van de *dolia* van Francavilla. Ook werden reconstructiewerkzaamheden uitgevoerd met als doel een inzicht te krijgen in de opslagcapaciteit van de verschillende types. Daarnaast is een begin gemaakt met een regionale vergelijkingsstudie, om regionale handelspatronen van de Sibaritide beter te begrijpen en Francavilla hierin te kunnen plaatsen.

In *dolia* van de late bronstijd en vroege ijzertijd zijn duidelijke lokale stijlen in vormtype en decoratie waarneembaar. Hierdoor is het aardewerktype niet alleen uitermate geschikt in een typologische vergelijkingsstudie, maar vooral als aanknopingspunt in de studie van regionale handelssystemen. Als opslag- en transportcontainers werden *dolia* gebruikt om handelsproducten (voornamelijk wijn en olijfolie) tussen nederzettingen uit te wisselen. Door parallellen te zoeken voor lokaal gevonden *dolia* kunnen handelsroutes tussen sites en regio's worden gereconstrueerd. Zeer bruikbare methodes hierbij zijn chemische analyses van de klei, onder andere *atomic absorption spectrometry* (AAS) en *instrumental neutron activation analysis* (INAA), waarbij de herkomst

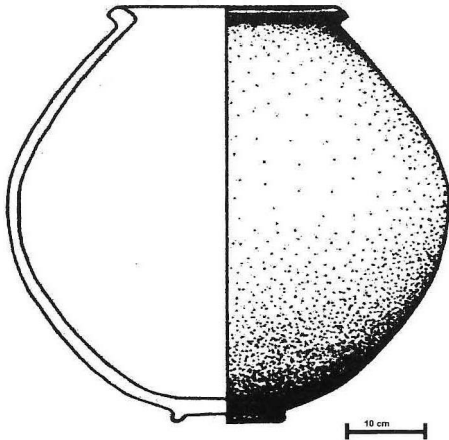


Fig. 1. *Dolium* 1 van Francavilla Marittima, lokatie: Casa del Muro Grande (tek. S. Elevelt).

van specifieke kleitypes kan worden achterhaald. Dit gebeurt onder meer voor *dolia* en andere aardewerktypes van sites in Apulië (o.a. Jones, 1993 met verwijzingen). Voor de Sibaritide werd dergelijk onderzoek recentelijk op grote schaal uitgevoerd door Sara Levi (1999). Levi onderscheidde op basis van kleicompositie een zestal verschillende regio's binnen de Vlakte van Sybaris en identificeerde met behulp hiervan distributiepatronen tussen deze regio's.

Tijdens de Francavilla-opgravingen van eind 60er jaren (onder leiding van Paola Zancani Montuoro) werd een belangrijke ontdekking gedaan in relatie tot de *dolia*. Op plateau III, zo'n 40 m onder de top van de heuvel, werden de resten gevonden van een huisstructuur bestaande uit vier kamers, waarin vijf *dolia* in situ werden aangetroffen (Maaskant-Kleibrink, 1974-1976). Door opgraving kon worden achterhaald, dat de *dolia* oorspronkelijk gedeeltelijk waren ingegraven tot onder het vloerniveau. Dit Grieks-koloniale huis, dat toepasselijk het *Casa dei pithoi* werd genoemd, wordt aan de hand van het aangetroffen fijn aardewerk gedateerd tussen het eind van de 7e en het eind van de 6e eeuw v.Chr. De gevonden *dolia* kregen in de publicatie van 1976 opmerkelijk weinig aandacht, dit vanwege organisatorische moeilijkheden. Door de vondsten en publicaties van steeds meer *dolia* van Italiaanse opgravingen, ontstond de realisering dat de aard en functie van *dolia*, vergelijkbaar met die van de *pithoi* in het Egeïsch gebied, nieuwe inzichten konden verschaffen in (inter-)regionale contacten in Italië. Deze hernieuwde interesse voor *dolia* wordt het beste vertegenwoordigd door de Italiaanse *dolium*specialist Andrea Schiappelli, wiens promotieonderzoek naar *dolia* van Zuid- en Centraal-Italië op de voet wordt gevolgd.

De reconstructiewerkzaamheden tijdens de 2001-campagne waren met name gericht op *dolia* van de top van de site en plateau I waar het zogenaamde *Casa del Muro Grande* in de opgravingen van eind 90er jaren een aantal interessante *dolium*vondsten had opgeleverd. Eén van de interessante aspecten van dit bewoningsareaal betreft de Enotrische hut die in de late bronstijd wordt gedateerd.

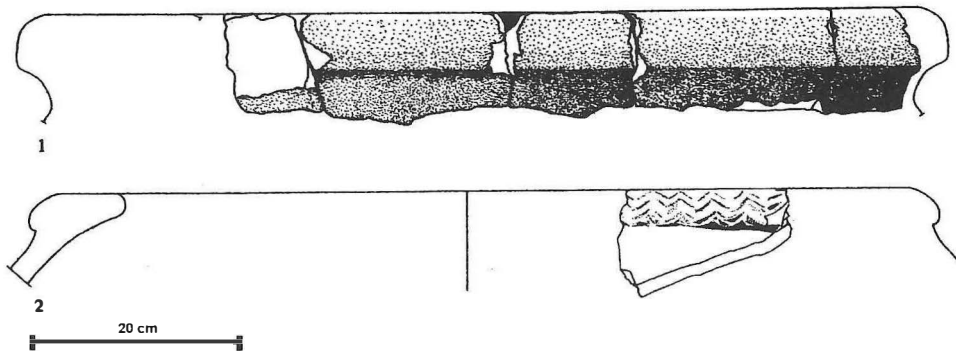


Fig. 2. 1. Rand van dolium II, lokatie: Casa del Muro Grande; 2. Randfragment met golfpatroon, lokatie onbekend. Met dank aan Paul van Ginneken voor beide tekeningen.

De voornaamste aandacht tijdens deze campagne was gericht op *dolium* I, die vrijwel geheel kon worden gereconstrueerd (fig. 1). Deze *dolium*, met een hoogte van ca. 48 cm, kenmerkt zich door een sliblaag en een klein voetje aan de bodem (kleur exterieur: sliblaag, variërend van lichtroze tot grijs; interieur: grijs tot lichtbruin). De rand vertoont sporen van afwerking met de hand, waarbij het aansmeren van de sliblaag in duidelijke sporen heeft geresulteerd. *Dolium* I is één van de kleinere in zijn soort en was hoogstwaarschijnlijk geen 'vaste' (ingegraven) pot, maar werd vooral gebruikt voor transport of tijdelijke opslag, getuige het voetje en de relatief kleine afmetingen. De context waarin *dolium* I werd gevonden onderscheidt het van de meest voorkomende *dolia*, in het bijzonder die van Broglio di Trebisacce. De Enotrische hut van het Casa del Muro Grande heeft namelijk geen apart *dolium*-magazijn, zoals in Broglio di Trebisacce (en enkele andere sites in Zuid-Italië) wel het geval is. In dit opzicht is *dolium* I een duidelijk ander type, waarvan de precieze datering belangrijk is voor de typologische ontwikkeling van de Italische *dolia*.

Dolium II is in veel opzichten verschillend, niet in de laatste plaats vanwege de grootte. Van deze pot kon alleen de rand gedeeltelijk worden gereconstrueerd, waarvan de geschatte diameter 85 cm bedraagt (fig. 2:1). De totale grootte van de pot moet geschat worden op tussen 1 en 1,5 m. Deze vondst werd in de nabijheid van de eerder

genoemde Enotrische hut van het Casa del Muro Grande gedaan, hoewel de precieze relatie tussen de *dolium* en de bewoningsstructuur niet tijdens de opgraving kon worden vastgesteld. Nader typologisch onderzoek van deze *dolium* moet hierover uitsluitsel geven.

Eén van de eerste resultaten van het onderzoek naar *dolia* van Francavilla is de identificatie van een voor Italië unieke decoratie van de rand, weergegeven in figuur 2:2. Dit randfragment werd gevonden in het Museum van Sybaris, zodat de precieze locatie en vondstomstandigheden ontbreken. Eerder werden al twee randfragmenten gevonden met vergelijkbare randdecoratie bestaande uit drie of vier golflijnen. Deze vondst benadrukt eens te meer het individuele, sitegebonden karakter van veel *dolia* in Italië, waarbij lokale of regionale variaties in vorm en decoratie naast elkaar konden bestaan. Deze variëteit is ook gedocumenteerd voor Francavilla, waar tenminste 30 verschillende *dolium*randen opgegraven zijn.

Het *dolium*repertoire van Francavilla Marittima levert goede bewijzen voor productie en uitwisseling van deze voorraadvaten in de vroege ijzertijd. Met name het Casa dei Pithoi, waarvoor nog geen herkomststudie is uitgevoerd op de *dolia*, is hierin belangrijk. Een voorlopig onderzoek naar regionale overeenkomsten heeft parallellen opgeleverd met Bisignano, een site uit de vroege ijzertijd in het zuiden van de Vlakte van Sybaris. Eén van de voornaamste aandachtspunten van het

verdere onderzoek is dan ook om *dolia* uit de late bronstijd te identificeren, die op hun beurt belangrijke indicaties kunnen geven voor de betekenis van Francavilla in de regionale handelsrelaties van die periode. Ook moeten meer regionale (en mogelijk interregionale) verbanden worden gevonden, teneinde de potentie van *dolia* in aarde-werkstudies ten volle te benutten. In het najaar van 2002 zal het onderzoek naar de *dolia* van Francavilla Marittima vervolgd worden.

Summary

In this article the dolia (large storage jars) of Francavilla Marittima are discussed. The Italian dolia, which appear from the third phase of the Middle Bronze Age onward, have close functional and technological links with the Greek pithoi. Their affinities strengthen the suggestion that the Mycenaean influence on the societies of Bronze Age Italy was stronger than previously thought. Recent research aimed at the identification and classification of the Francavilla dolia can also help in the investigation of regional and inter-regional exchange networks, thus clarifying the site's role in these networks.

Literatuur

- Elevelt, S.C., 2001. De Mediterrane polyculture in Zuid-Italië? Een vergelijkende studie naar de implicaties van olijfcultivatie in de bronstijd. Doctoraalscriptie, Rijksuniversiteit Groningen.
- Jones, R.E., 1993. Laboratory analyses of Aegean-type Late Bronze Age pottery in Italy: review and future perspective. *Studi Micenei ed Egeo-Anatolici* 32, pp. 131-133.
- Levi, S.T. et.al., 1999. *Produzione e circolazione della ceramica nella Sibaritide protostorica. I: impasto e dolii*. Firenze.
- Maaskant-Kleibrink, M., 1974-1976. Francavilla Marittima: Varia. C) Abitato sull' altopiano meridionale della motta. *Atti e memorie della Società Magna Grecia*, nuova serie 15-17, pp. 169-174.