



PALEO-AKTUEEL

Met de jaarlijkse uitgave van *Paleo-aktueel* geven de medewerkers van het Groninger Instituut voor Archeologie inzicht in een deel van het lopende onderzoek van het instituut.

Redacteurs voor dit nummer: Stijn Arnoldussen, Peter Attema, René Cappers, Tymon de Haas, André van Holk, Martijn van Leusen, Elisabeth van 't Lindenhout, Johan Nicolay, Albert Nijboer, Hans Peeters, Daniël Postma en Daan Raemaekers

Redactiecoördinatie: Annette Hansen & Sarah Willemsen

Vormgeving: Siebe Boersma

Omslagontwerp: Siebe Boersma & Miriam Los-Weijns

Correctie Engelse samenvattingen: Annette Hansen

Foto omslag: Paardenskelet uit Ezinge, opgegraven in 1932, en bloc gelicht, maar ondersteboven getoond, collectie Noordelijk Archeologisch Depot in Nuis. (Foto Henk Faber Bulthuis, Noordelijk Archeologisch Depot, Nuis). Zie artikel Prummel *et al.*

ISBN 9789491431777

ISSN 1572-6622

Website: www.paleo-aktueel.nl

Adres van de redactie

Rijksuniversiteit Groningen
Groninger Instituut voor Archeologie (GIA)
Poststraat 6 9712 ER Groningen
Tel.: 050 363 6712 fax 050 363 6992
gia@rug.nl

Adres van de uitgever

Barkhuis Publishing
Kooiweg 38 9761 GL Eelde
Tel. 050 3080936 fax 050 3080934
info@barkhuis.nl www.barkhuis.nl



**rijksuniversiteit
groningen**

**groninger instituut
voor archeologie**

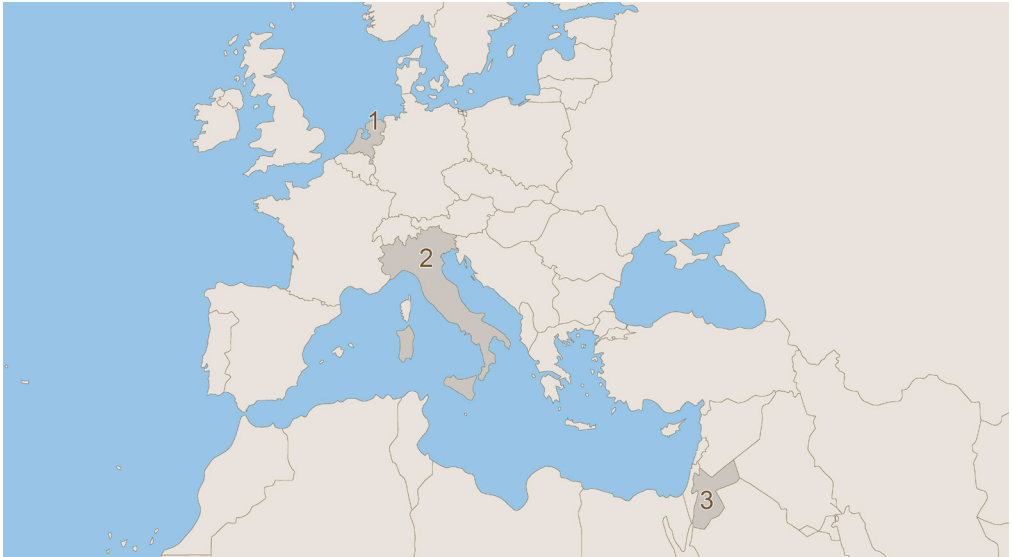
© GIA. Inlichtingen:

www.rug.nl/let/onderzoek/onderzoekinstututen/gia/publications

Paleo-aktueel

25

Rijksuniversiteit Groningen / Groninger Instituut voor Archeologie (GIA)
University of Groningen / Groningen Institute of Archaeology
& Barkhuis
Groningen, 2014



In dit nummer: 1) Nederland, 2) Italië en 3) Jordanië



In dit nummer: 1) Biervliet, 2) De Wierhuizen, 3) Donderen, 4) Eernewoude, 5) Ezinge, 6) Flevoland, 7) Groningen, 8) Hoogkerk, 9) Leeuwarden, 10) Mensingeweer en 11) Steenwijk

Inhoud

| | |
|--|-----|
| VOORWOORD | VII |
| FRITS VREDE Botanische resten aangetroffen in de overgangperiode van het Eemien naar het Weichselien (Gr). | 1 |
| M.J.L.TH. NIEKUS, L. JOHANSEN & D. STAPERT Een vuistbijl en andere nieuwe middenpaleolithische vondsten rond het glaciale bekken van Steenwijk (Dr. en Ov.) | 7 |
| WIEKE DE NEEF, MARTIJN VAN LEUSEN, KAYT ARMSTRONG, NIKOLAAS NOORDA & JELMER WUBS Terra Masseta: verlaten land | 19 |
| W.A.B. VAN DER SANDEN Een bronzen dolkklng uit het dal van de Grote Masloot bij Donderen (Dr.) | 29 |
| ELIZABETH WEISTRA 'Arte Dedalica' in Zuid-Italië: twee 'nieuwe' terracotta wijgeschenken | 35 |
| FILMO VERHAGEN, TYMON DE HAAS EN GIJS TOL Romeinse pleisterplaatsen en hun ommeland in de Pontijnse vlakte | 41 |
| EGGE KNOL, WIETSKE PRUMMEL, ANNET NIEUWHOF & HANS VAN DER PLICHT Een oude merrie uit een Friese terp | 49 |
| ANNIKA KROPP, EVELIEN M. WITMER & GIJS W. TOL De Romeinse kookpotten van Tell Abu Sarbut (Jordanië) | 57 |
| VINCENT VAN VILSTEREN Voor een dubbeltje op de eerste rij - bijzondere bronzen potjes uit Noord-Nederland | 65 |
| HENNY GROENENDIJK & SONJA KÖNIG Een rijk versierde, laat-middeleeuwse pareerstang uit Mensingeweer (De Marne, Gr.) | 75 |
| ADRIE UFKES & KO LENTING Middeleeuwse lakenhandel in een 14 ^e -eeuwse stadsuitleg in Biervliet (Zl.) | 83 |
| ERIK WIJSHAKE & ANNIKA KROPP Een zilveren horloge uit scheepswrak OL 79 (Flevoland) | 91 |

| | |
|---|-----|
| SONJA FILATOVA & YFTINUS VAN POPTA | |
| Voedsel of verpakkingsmateriaal? Botanische resten in scheepswrak OL 79 (Flevoland) | 99 |
| ANDRÉ VAN HOLK | |
| Archeologie in het beeldverhaal | 107 |
| KARLA DE ROEST | |
| Dynamische musea, statische vitrines. De prehistorie van Nederland tentoongesteld | 119 |

Voorwoord

Vijfentwintig jaar *Paleo-aktueel*! Een mooi moment om aan de hand van de in dit nummer bijeengebrachte artikelen kort te reflecteren op ontwikkelingen die de archeologie te Groningen als discipline heeft doorgemaakt sinds het verschijnen van het eerste nummer van *Paleo-aktueel* in 1990.

Het valt op dat interdisciplinariteit in het onderzoek van het Groninger Instituut voor Archeologie nu eerder regel dan uitzondering is. Daarbij spelen de laboratoria van het GIA en het Centrum voor Isotopenonderzoek een grote rol. Zo wordt in dit nummer botanisch onderzoek aangewend om gegevens te verzamelen bij het onderzoek van scheepswrakken, wordt isotopenonderzoek verricht aan het botmateriaal van paardenskeletten uit terpen om voedselpatroon en graasgebied te bepalen, wordt materiaalonderzoek verricht aan bronzen voorwerpen en zien we hoe in de surveyarcheologie geografische informatiesystemen en geofysica een niet weg te denken rol hebben ingenomen. We kunnen ons verheugen in het feit dat de inzet van natuurwetenschappelijke methoden, *hallmark* van het GIA, is meegegroeid met de eisen die we aan modern archeologisch onderzoek moeten stellen, en goed ingebed is in gedegen veldwerk en artefactstudies ondersteund door capabele veldtechnici en tekenaars.

Over de interesses van de onderzoekers kunnen we kort zijn, allen worden gedreven door nieuwsgierigheid om de archeologische, maatschappelijke en historisch context van landschap, landgebruik, nederzettingssporen en vondsten te begrijpen. Daarin is niets veranderd gedurende de afgelopen 25 jaar. Dat geldt ook voor het moeiteloos samengaan van onderzoek in verre oorden en onderzoek dichterbij huis en de vele contacten die het GIA heeft met binnen- en buitenlandse onderzoekers en onderzoeksinstituten. Wat de noordelijke provincies aangaat zien we aan de hand van de bijdragen en hun auteurs - die meer dan eens van 'buiten' komen - dat het GIA nog steeds stevig verankerd is in het noord-Nederlandse archeologische bestel. Wat wél is veranderd is de grotere aandacht voor maatschappelijke kennisbenutting, een ontwikkeling die, zoals in het voorwoord van *Paleo-aktueel* 24 gesteld door mijn voorganger directeur GIA, Daan Raemaekers, een steeds grotere rol zal gaan innemen in het archeologisch onderzoek van het GIA - en dus in de *Paleo-aktueel*. De kritische bijdrage van researchmasterstudente Karla de Roest in deze aflevering is daar een goed voorbeeld van. Maar laten we verstandig zijn en als gedreven onderzoekers kennisbenutting niet de onderzoeksagenda gaan laten bepalen, maar het gewoon opvatten als een intrinsiek onderdeel van professioneel interdisciplinair archeologisch onderzoek.

Tot slot de presentatie. Wie *Paleo-aktueel* 1 naast 25 legt, zal opmerken dat de hedendaagse digitale technieken de presentatie in woord en beeld van de artikelen in *Paleo-aktueel* veel aantrekkelijker hebben gemaakt. Maar belangrijker nog is vast te stellen dat de informatieve waarde van de illustraties, of het nu om vuistbijlen of siteverspreidingen gaat, is opgeschaald. Daarbij is – en dat is het mooie – het gedetailleerde ambachtelijke werk in het veld of op de tekenkamer basis en uitgangspunt gebleven!

Ik wil hier Daan Raemaekers, namens alle GIA medewerkers, van harte bedanken voor acht jaar stimulerend directeurschap, een periode waarin op onderzoeksgebied veel goeds is gebeurd.

Het past ons om aan het einde van dit voorwoord vriend en collega Jan Delvigne te herinneren, overleden op 21 juli 2014 ten gevolge van een ziekte die een steeds grotere wissel trok op zijn vermogen als fysisch geograaf veldonderzoek te doen. Jan was vanaf eind jaren '90 nauw betrokken bij met name het veldonderzoek van GIA's mediterrane archeologen in midden- en zuid-Italië en op de Krim. Daar zette hij gedurende vele campagnes zijn uitzonderlijke veldexpertise, zijn liefde voor landschapsgenese en zijn niet aflatende humor in om de archeologen te helpen de landschappelijke context van hun werk beter te begrijpen. Jan wist zijn bevindingen in uitermate heldere taal en tekeningen op papier te krijgen, hetgeen heeft geresulteerd in vele bijdragen aan publicaties van archeologisch onderzoek, zowel over het mediterrane gebied als dichterbij huis over zijn woonplaats het wierdendorp Ezinge en het cultuurlandschap Middag-Humsterland. Jan was de spil van het museum Wierdenland dat in 1994 werd geopend in het voormalig stadhuis te Ezinge en was een belangrijke initiatiefnemer bij de totstandkoming van het nieuwe museum dat in 2008 zijn deuren opende. Op grond van zijn verdienste werd hij benoemd tot Ridder in de Orde van Oranje Nassau. Jan toonde een grote interesse voor het leven van persoon Van Giffen waar hij tot op het einde van zijn leven biografisch onderzoek naar bleef doen, zo goed en zo kwaad als het ging. Jan was een docent *pur sang* die vele studenten van het Archeologisch Instituut de beginselen van de fysische geografie heeft bijgebracht, bij voorkeur – en als het aan Jan lag - uitsluitend in het veld. De foto laat Jan in zijn natuurlijke omgeving zien, het fysieke landschap waarvan de schoonheid voor hem lag in het begrip ervan.



*Veldwerk 2006 in Calabrië, Italië.
(Foto Siebe Boersma, RUG/GIA).*

Peter Attema
Directeur GIA

Voor een dubbeltje op de eerste rij - bijzondere bronzen potjes uit Noord-Nederland

Vincent van Vilsteren¹

In 2007 is ten westen Hoogkerk een opgraving verricht, waarbij een middeleeuws voorwerk van het klooster Maria in Campis te Assen is blootgelegd (Huis in 't Veld, 2011). Dit cisterciënzer vrouwenklooster was in 1253 vanuit de omgeving Coevorden verplaatst naar centraal Drenthe, ter plaatse van het latere Assen. Al kort na de verplaatsing kwam het in bezit van landerijen in het veengebied ten noorden van Roderwolde. Om die landerijen te kunnen exploiteren, zal daar, zo valt aan te nemen, al snel een huis zijn gebouwd. In 1287 wordt dit aangeduid als 'een huis in Liewewalde', het gebied rond Hoogkerk en Leegkerk. Voorwerken waren in feite 'mini-atuurkloosters' waar zogenaamde lekenbroeders het agrarische werk uitvoerden. Via deze voorwerken konden ver van het klooster gelegen landgoederen beheerd worden.

Bij de opgraving werd duidelijk dat het voorwerk bij Hoogkerk omgeven was door een gracht van 8 m breed en 2 à 3 m diep. Met de vrijgekomen grond was binnen de gracht een podium opgeworpen, waarop de kloosterschuur heeft gestaan. De bewoning lijkt in de 15^e eeuw te stagneren. De reden daarvan is niet echt duidelijk.

Aan de buitenzijde van de noordwestelijke gracht kwam een bijzondere vondst tevoorschijn, een bronzen potje zonder oren (fig. 1). Bronzen potten uit de middeleeuwen of de hierop volgende 16^e en 17^e eeuw zijn niet echt heel zeldzaam. Tot nu toe zijn er uit Nederland al zo'n 240 bekend. Bovendien zijn uit de ons omringende landen vele honderden bronzen potten bekend.

Wel bijzonder is dat het potje uit Groningen *geen* oren heeft. Dit soort potten heeft normaal gesproken altijd twee haakvormige of soms wat meer afgeronde oren, waaraan de pot met een ijzeren hengsel boven het vuur kon worden gehangen. Bronzen potten zonder oren worden maar zelden gevonden. In het buitenland komen ze helemaal niet voor. Uit Nederland zijn daarvan tot nu toe alleen uit de drie noordelijke provincies in totaal 18 exemplaren gevonden (fig. 2). De meeste komen uit Friesland (10 exemplaren); uit Drenthe en Groningen zijn 5 respectievelijk 3 exemplaren bekend. Het lijkt alsof hierbij sprake is van een regionale productie.

Wat is de betekenis van het ontbreken van oren? Hoefden deze potjes niet boven het vuur gehangen te worden? Waarom komen dit soort potjes alleen in Noord-Nederland voor en niet elders in Nederland of in het buitenland? Het antwoord blijkt niet zo zeer te liggen in de sfeer van de productie of het primaire gebruik. Veeleer lijkt het secundaire gebruik een zinvolle verklaring te kunnen leveren.

Bronzen potten

Al eerder is in een aantal publicaties aandacht besteed aan de betekenis van bronzen potten (Van Vilsteren, 1998, 2000, 2007, 2008, 2013, 2014). Onderzoek heeft aangetoond dat middeleeuwse bronzen potten een rol hebben gespeeld bij rituele praktijken, ofwel dat bronzen kookpotten bewust gedeponeerd kunnen zijn. De redenen voor deze depositie zijn vooralsnog onduidelijk. Er zijn tot nu toe geen historische bronnen bekend



Fig. 1. Aan de buitenzijde van de gracht van het voorwerk bij Hoogkerk werd met de detector een klein bronzen potje gevonden (Foto: V.T. van Vilsteren).

die melding maken van deze praktijk van het bewust begraven van bronzen potten.

Kort samengevat zijn voor de interpretatie van bronzen potten als intentionele deposities de volgende argumenten aan te voeren:

1. Het gaat vrijwel altijd om solitaire vondsten. Er is bijna nooit sprake van nederzettingsafval dat bij de bronzen potten gevonden wordt; ze zijn dus niet als afval weggegooid.
2. Het aantal potten is veel te groot om een verklaring als 'toevallig verloren, vergeten of kwijtgeraakt' aannemelijk te maken.
3. De potten zijn overwegend aangetroffen in 'natte context', dat wil zeggen in het veen, in beekdalen, in rivieren, in waterputten of in stads- of kasteelgrachten (80% van het totale aantal potten).

4. Het percentage beschadigingen bij de potten is, rekening houdend met de robuustheid van een bronzen pot, dusdanig hoog, dat gedacht moet worden aan opzettelijke beschadiging. In sommige gevallen kan dat zelfs voor een individuele pot hard gemaakt worden.

5. Bronzen potten hadden – ook al waren ze versleten of beschadigd – nog een te grote restwaarde om ze zo maar weg te gooien.

In deze aspecten sluiten de bronzen potten naadloos aan bij de talrijke andere complete en waardevolle voorwerpen die in natte context worden gevonden. Recent onderzoek heeft aangetoond dat deze vondsten als 'offers' te interpreteren zijn en dat het deponeren van waardevolle voorwerpen in natte context ook na de invoering van het christendom nog volop gebruikelijk was. Dit

middeleeuwse en latere gebruik vindt op zijn beurt aansluiting bij offerpraktijken uit vroegere perioden.

Zonder oren

De duizenden bronzen potten die tussen de 12^e en de 18^e eeuw in Europa zijn geproduceerd, zijn vrijwel allemaal voorzien van twee oren om ze te kunnen hanteren. Die oren zijn tegelijkertijd met de vervaardiging van de pot meegegoten. Een enkele keer is een holle steel aanwezig, waar een stok in kon worden gestoken; daarmee kon de bronzen pot in of bij het vuur worden gezet (Van Vilsteren, 2005). Buiten Nederland zijn alleen uit Engeland bronzen potten zonder oren bekend. In het algemeen waren dit vrij kleine potjes, die in plaats van oren waren voorzien van een platte steel. Meestal worden die met de term *posnet* of *skillet* aangeduid (Butler & Green 2003: 35).

Als we de 18 uit Noord-Nederland bekende bronzen potjes zonder oren nader bekijken, vallen enkele bijzonderheden te constateren. Bij zes van de potjes is het ontbreken van oren blijkbaar gecompenseerd doordat om de hals van de pot een ijzeren band was gesmeed, die uitliep in een holle steel. Soms is die steel nog redelijk bewaard gebleven (fig. 3); vaker echter is alleen aan de roestsporen nog te zien, dat de pot voorzien is geweest van een ijzeren band.

Opvallend is verder dat de potjes zonder oren in vergelijking met normale bronzen potten klein van formaat zijn. Een gemiddelde bronzen pot meet in hoogte al gauw 20 tot 25 centimeter, hetgeen correspondeert met een inhoud van enkele liters met uitschieters tot wel 50 liter of meer. De gemiddelde hoogte van de potjes zonder oren ligt tussen de 11 en 12 cm. De inhoud is vaak niet meer dan een halve liter, wat bij het koken hoogst inefficiënt is. Bij een open vuur is de warmte niet zo eenvoudig te regelen als wij tegenwoordig gewend zijn bij koken op gas, zodat ze snel overkoken.



Fig. 2. Verspreiding van bronzen potjes zonder oren (Tek. V.T. van Vilsteren).

Een andere bijzonderheid is dat bij meer dan de helft van de bronzen potjes de gietprop nog bewaard is gebleven (fig. 4). Deze gietprop blijft bij het gieten altijd bovenaan over, maar omdat de potten ondersteboven worden gegoten, zit de gietprop uiteindelijk aan de onderkant. De bronsgieter leverde in het verleden een kant en klare pot nooit af met de gietprop er nog aan; die werd er afgeslagen en bijgevijld. Pas dan was de pot klaar voor de klant. De aanwezigheid van een gietprop maakt dat we de betreffende potten eigenlijk als een halffabriekaat moeten beschouwen.

Heel opvallend bij vier van de bronzen potjes is ook dat de gietnaad (waar de twee helften van de mal samenkomen) nog heel duidelijk aanwezig is (bijv. fig. 4 links), bij sommige zelfs in de vorm van een richel met bramen. Zo'n gietnaad werd door de potgieter altijd weg gevijld, voordat de pot aan de klant geleverd werd. Ook dat is een teken dat deze potten als halffabrikaten beschouwd moeten worden.

Een laatste bijzonderheid bij deze potjes houdt eveneens met het productieproces verband. Enkele exemplaren hebben met name op de buik kleine, vierkante plekjes waar de oorspronkelijke kernsteunen niet



Fig. 3. Bronzen potten zonder oren uit Weerdinge (links) en aangetroffen tijdens een opgraving aan het Boterdiep in Groningen (rechts). Beide hebben een ijzeren band, bij het linker exemplaar nog met holle steel (Foto's: V.T. van Vilsteren).

helemaal in het hete brons zijn versmolten. Deze kernsteunen waren kleine vierkante stukjes brons ter dikte van de wand van de nieuwe pot. Ze dienden om te voorkomen dat de binnen- en de buitenwal aan elkaar zouden kleven. Blijkbaar is niet in alle gevallen het brons heet genoeg geweest om ze, zoals de bedoeling was, helemaal te laten oplossen. In sommige gevallen zijn de kernsteunen zelfs helemaal uit de wand gevallen, zodat kleine vierkante gaatjes achterbleven (fig. 5). Bij een volwaardig product van de bronsgieter zijn deze kernsteunen niet meer zichtbaar. Als dat wel het geval is, moet de temperatuur van het gesmolten brons niet hoog genoeg geweest zijn. Technologisch gesproken is dan eigenlijk sprake van een 'misbaksel', dat normaal gesproken niet in de handel zou zijn gebracht.

Productiecentrum in Noord-Nederland?

Dat de verspreiding van bronzen potjes zonder oren zich beperkt tot Noord-Nederland is opmerkelijk. Het lijkt alsof hierbij sprake is van een regionale productie. Waar die productie dan plaats gevonden moet hebben, is volstrekt onduidelijk. De enige steden van formaat in dit gebied waren in feite Groningen

en Leeuwarden. Maar uit geen van beide steden zijn aanwijzingen voor handen dat daar potgieters actief zijn geweest. In principe waren potgieters vaak dezelfde als de ambachtslieden die klokken goten. Dat er uit tal van plaatsen in Noord-Nederland berichten zijn over aldaar werkzame klokgieters zegt helaas niets over waar zij hun werkplaats hadden: het klokgieten vond plaats op de locatie waar de klok moest komen te hangen. Het potgieten daarentegen gebeurde gewoon 'thuis'. Waar dat thuis was van de potgieter die de potten zonder oren heeft gegoten, blijft dus vooralsnog onduidelijk. Wel weten we uit historische bron dat er potgieters actief zijn geweest in bijvoorbeeld Kampen, Deventer en Mechelen. Productie-afval van een potgieter is in Nederland alleen gevonden in Deventer en Middelburg, in België ook in Dinant/Bouvignes.

Betekenis van de depositie

Als we de groep van de bronzen potten als geheel bekijken, zien we dus een aantal specifieke verschijnselen die ons kunnen helpen bij de interpretatie van de functie. Zoals gezegd zijn het zeer kleine potjes. In vergelijking met normale bronzen potten kunnen we

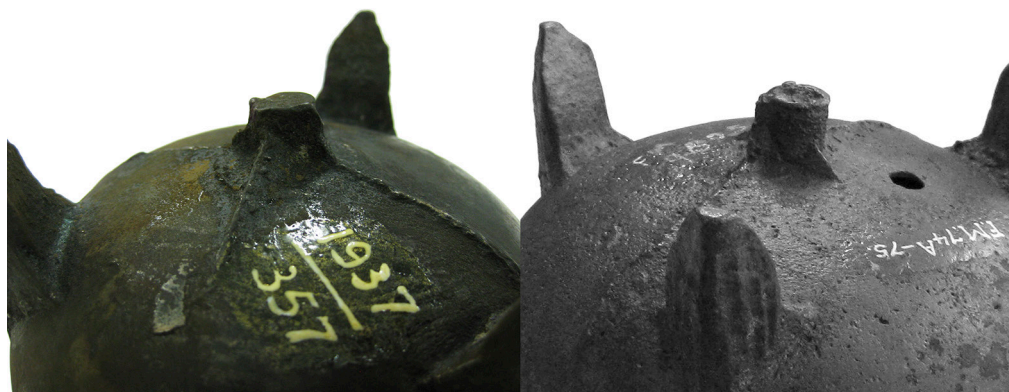


Fig. 4. Twee bronzen potjes uit de collectie van het Fries Museum, waarbij de gietprop nog duidelijk aanwezig is. Links: Oosterend, rechts: Achlum (beide Friesland) (Foto's: V.T. van Vilsteren).

spreken van mini-potjes met afmetingen die eigenlijk een goed functioneren als kookpot onwaarschijnlijk maken. Daarbij komt dat een flink deel van de potjes als halffabrikaat kan worden beschouwd. Afleveren met nog een gietprop, gietnaad en zichtbare kernsteunen zou de reputatie van de bronsgieter geen goed doen. Dergelijk broddelwerk is alleen denkbaar als de bronsgieter daar met de klant afspraken over heeft gemaakt. Ook het feit dat de potjes geen oren hebben, kan zo met de potgieter afgesproken zijn. Het productieproces werd daardoor veel eenvoudiger en dus kon zo'n potje voor de klant goedkoper worden.

Al eerder is voor de normale bronzen potten (Van Vilsteren, 1998; *idem*, 2007; *idem*, 2008) en voor minipotjes mét oren (Van Vilsteren, 2013) betoogd dat deze waarschijnlijk als offer te interpreteren zijn. Als ook de bronzen potjes zonder oren als zodanig worden beschouwd, zou dat de slecht of zelfs onafgewerkte staat van de potjes kunnen verklaren: als het toch niet de bedoeling was om ze als kookpotje te gebruiken, hoefden ze ook niet zo keurig afgewerkt te worden. De klant kon dan best leven met een potje met een gietprop of een duidelijke gietnaad. Ook zichtbare kernsteunen, de kleine afmeting en

de afwezigheid van oren zouden in dat geval geen probleem hoeven zijn. Sterker nog, de klant kan er zelfs om gevraagd hebben. Immers als de potjes toch niet als kookpot maar als offer zouden dienen, kon de klant bij de bronsgieter op die manier flink afdingen op de prijs van een normale bronzen pot.

Bij een dergelijke interpretatie wordt het ook begrijpelijk dat deze bronzen potjes in het bodemarchief terecht zijn gekomen. Anders dan misbaksels van aardewerk dient van iedere bronzen pot uit archeologische context eigenlijk verklaard te worden waarom deze niet weer in de smeltkroes van de bronsgieter is beland. Misbaksels van aardewerk konden niet gerepareerd worden. Daarvan is het dus logisch dat ze weg gegoid werden. Bronzen potten en potjes die niet aan de kwaliteitseisen voldeden, konden gewoon weer omgesmolten worden. Hun aanwezigheid in het bodemarchief is dus hoogst onlogisch: ze waren nog veel te waardevol om zo maar als afval te dumpen. Datzelfde geldt ook voor de bronzen potjes zonder oren die wel goed waren afgewerkt. Deze zijn waarschijnlijk een aantal jaren(?) gebruikt en daarna als offergave geselecteerd, mogelijk juist vanwege hun kleine afmeting en dus lage aanschafprijs. Als de traditie of de gewoonte het



Fig. 5. Twee potjes zonder oren, waarvan de kernsteunen niet goed versmolten zijn met het hete brons. Bij de linker pot links zijn de kernsteunen zelfs helemaal uitgevallen. Links: Spanga, rechts: Oosterend (beide Friesland) (Foto's: V.T. van Vilsteren).

deponeren van een offer vereiste, konden op deze wijze de kosten van deze verplichting tot een minimum beperkt worden.

Vondstomstandigheden

Het is natuurlijk van groot belang om na te gaan of vondstomstandigheden aanvullende steun kunnen leveren voor de hypothese van het offeren van de kleine potjes zonder oren. In het geval van de Drentse vondsten is alleen die van Beilen voldoende gedocumenteerd. Het gaat daarbij om een wel goed afgewerkt bronzen potje dat nog duidelijk sporen vertoonde van een ijzeren band om de hals. Deze pot maakte deel uit van een vondst uit 1938, die bestond uit maar liefst twee koperen ketels, twee bronzen potten en een hoefijzer. In de 16^e eeuw, waarin dit keukengerei gedateerd moet worden, vertegenwoordigde dit een aanzienlijke waarde. De vindplaats ligt aan de rand van het dal van de Beilerstroom, in de toenmalige situatie iets ten zuiden van het dorp Beilen. Afgezien van de ijzeren band om de nek

van het potje zonder oren, verkeerde de rest in prima conditie en betrof het zeker geen afval. Aannemelijk is daarom dat de potten en ketels bewust zijn begraven.

Twee van de drie potjes uit de provincie Groningen komen uit een reguliere opgraving. In Hoogkerk werd een pot rechtop staand gevonden in de gracht van het al genoemde voorwerk van het klooster Maria in Campis in Assen. In de publicatie van deze opgraving (Huis in 't Veld, 2011: 102) wordt gesuggereerd dat het bronzen potje mogelijk in de gracht gedeponereerd is, toen het voorwerk verlaten werd of toen ter plekke een nieuw gebouw werd neergezet. In het ene geval zou sprake zijn van een verlatingsoffer, in het andere zouden we moeten denken aan een ritueel bij de inwijding van een nieuw gebouw op het voorwerk.

Het tweede potje is gevonden bij een opgraving aan het Boterdiep, juist buiten de middeleeuwse stadsomwalling van Groningen (Veenman & Tuin, 2010: 14-15). In de 15^e en 16^e eeuw werd de vindplaats gebruikt voor

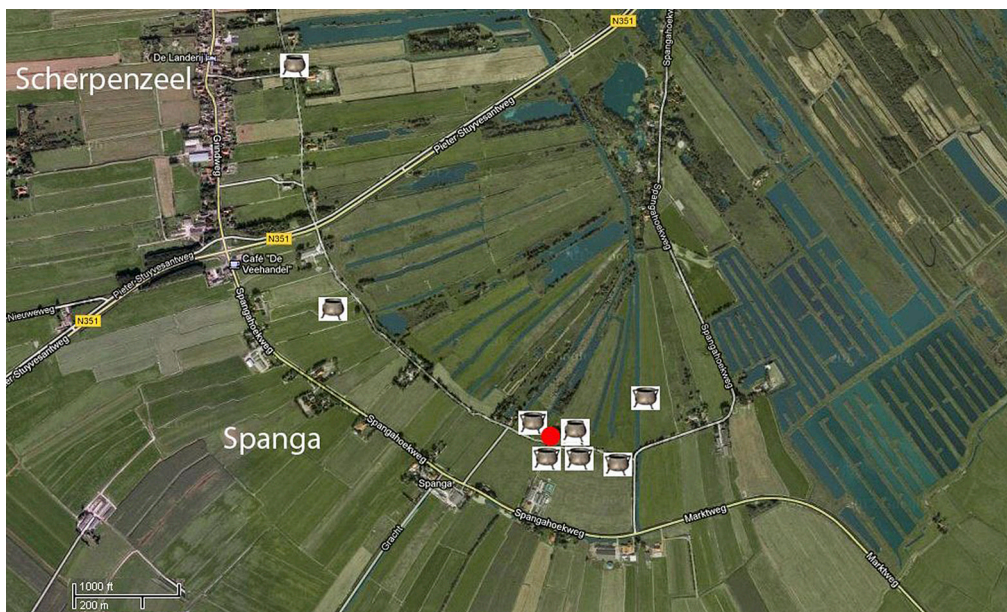


Fig. 6. Het middeleeuwse Spanga strekte zich aan beide zijden van de kerk (rode stip) uit. Langs de gebogen lijn van het verlaten dorp (nu bekend als 'het voetpad') zijn niet minder dan acht bronzen potten ontdekt, waarvan drie zonder oren (Foto Google, bewerking: V.T. van Vilsteren).

het storten van stadsafval, maar dat betekent nog niet persé dat ook het bronzen potje als afval is gedumpt. Tijdens de opgraving kwamen maar liefst drie muntschatten te voorschijn. Ook die zullen daar niet als afval terecht gekomen zijn. De precieze aard van deze vindplaats is nog onzeker.

De potjes zonder oor uit de provincie Friesland zijn deels oude vondsten waarvan de precieze context niet bekend is. Twee potjes, beide onafgewerkt, komen van dezelfde vindplaats in Oosterend, gemeente Littenseradeel. Mogelijk zijn ze samen gevonden. De vindplaats wordt aangeduid als een terp, maar het is zeer de vraag of in dit geval niet eerder sprake is van een opgeworpen platform voor een adellijk huis. Dat laatste is zeker het geval bij een Fries potje uit Achlum. Het adellijk huis lijkt in dit geval niet verder terug te gaan dan de 16^e eeuw, maar verdere details over de vondstomstandigheden ontbreken.

Enkele recente vondsten uit Spanga

Heel interessant zijn de bronzen potjes in de collectie van Sjoerd Hoogenkamp uit Wolvega. Deze heeft met zijn metaaldetector veel gezocht in de landerijen in Spanga en Scherpenzeel. Beide dorpen liggen boogvormig in elkaars verlengde in een laag gelegen veengebied in het zuidelijk deel van de provincie Friesland. Uit historische bron weten we dat dit gebied al in 1165 in ontginning was door ministerialen van de bisschop van Utrecht. In die periode was het nog een hoogveengebied, dat door het graven van sloten geschikt gemaakt werd voor de verbouw van graan. De ontginning vond waarschijnlijk plaats vanuit het riviertje De Linde, zuidelijk van het huidige dorp Spanga. Door de voortdurende akkerbouw oxideerde het veen langzaam met een aanzienlijke daling van het maaiveld als gevolg. Het landschap veranderde daardoor in een laag gelegen en dus nat veengebied, waar alleen nog beweiding

en turfsteken mogelijk was. Door deze verandering moest het oorspronkelijke dorp waarschijnlijk al in de 13^e eeuw verplaatst worden naar de locatie die nu nog lokaal bekend is als 'het voetpad', circa 200 m van het huidige dorp. Langs dit voetpad stond ook de oude kerk, die in 1820 is afgebroken. Het omringende kerkhof is nog wel in gebruik gebleven (fig. 6: de rode stip). Pas vanaf de 18^e eeuw verplaatste de bewoning zich weer west- en zuidwaarts naar de huidige locatie.

Langs de lijn van de grotendeels verlaten middeleeuwse nederzetting ontdekte Sjoerd Hoogenkamp met zijn detector niet minder dan acht bronzen potten, waarvan drie exemplaren van de oorloze variant (fig. 6). Deze drie bronzen potjes lijken alle niet gebruikte halffabrikaten. Gezien de relatieve zeldzaamheid van bronzen potten is de concentratie van bronzen potten in een kleine nederzetting als Spanga/Scherpenzeel heel opmerkelijk. Het lijkt niet onwaarschijnlijk dat de bronzen potten hier bewust gedeponerd zijn op het moment dat een boerderij langs het voetpad werd opgegeven en in zuidelijke of westelijke richting werd verplaatst.

Conclusie

De verschillende eigenschappen van de bronzen potjes zonder oren lijken erop te wijzen dat deze veelal bewust niet zijn afgewerkt. Deze vreemde conclusie is alleen denkbaar als de potjes niet bedoeld waren om als kookgerei te gaan dienen, maar als we aannemen dat ze bewust gekocht werden om te dienen als object dat bij wijze van offer gedeponerd zou worden. Zo'n ritueel is niet alleen denkbaar bij de bouw van een nieuw huis, maar ook bij het opgeven, verlaten of afbreken van een oude woning. Door de potgieter te vragen om een goedkope uitvoering van een bronzen pot was het mogelijk om op de prijs af te dingen. Enerzijds werd zo wel voldaan aan de traditie om een bronzen pot te deponeren, anderzijds konden de kosten daarvan op deze wijze sterk worden gereduceerd. Voor zover de gegevens

over de oorloze bronzen potjes dat toelaten, weerspreken de vondstomstandigheden een dergelijke interpretatie niet. De situatie in Spanga is zelfs van dien aard, dat een andere interpretatie nauwelijks denkbaar is.

Remarkable bronze cauldrons from the Northern Netherlands

In the article 18 small bronze cauldrons without handles are presented. The distribution of this unusual type from the 12th to 18th centuries appears to be restricted to the Northern Netherlands. Some of the cauldrons still show traces of an iron band around the neck. Some others are clearly unfinished products: the presence of a casting blob, casting seam and the clearly visible chaplets or spacers all indicate an unusual degree of negligence of the founder. It is argued that the small cauldrons were deposited as offerings on the occasion of a foundation or abandonment of a farm. Find circumstances do not contradict this interpretation. If the cauldrons were not meant to be used for cooking, the customer could ask the bronze founder for a small earless, not well finished cauldron and negotiate for a reduction in price.

Noten

1. Drents Museum, Brink 1, 9401 HS Assen.

Literatuur

- Butler, R. & C. Green, 2003. *English bronze cooking vessels & their founders 1350-1830*. Honiton.
- Huis in 't Veld, J.Y., 2011. *Het Hoogeheem, een Drents kloostervoorwerk in Groningen – een opgraving van een podium uit de late middeleeuwen bij Hoogkerk, Gemeente Groningen*. (= Stadse Fratsen 28). Groningen.
- Veenman, F. & B. Tuin, 2010. Boterdiep CIBOGA, *Hervonden Stad*, 13-15.
- Vilsteren, V. T. van, 1998. Voor hutspot en de duivel – over de betekenis der zoogenaamde Spaansche legerpotten'. *Nieuwe Drentse Volksalmanak* 115, 142-170.

- Vilsteren, V. T. van, 2000. 'Die potten in deze ruwe veenen' – aanvullende vondsten van zgn. Spaansche legerpotten. *Nieuwe Drentse Volksalmanak* 117, 169-187.
- Vilsteren, V.T. van, 2005. Een bronzen pot met een onverklaarbaar gat, *Westerheem* 54, 134-135.
- Vilsteren, V. T. van, 2007. Het sprookje van de keukenjonker – over de interpretatie van bronzen potten bij kasteel-opgravingen. *Westerheem* 55, 2-13.
- Vilsteren, V. T. van, 2008. Een dikke duitser in het Gat – over afgedankt huisraad, virtuele schepen en een behouden vaart. *De Ouwe Waerelt* 8:24, 32-42.
- Vilsteren, V. T. van, 2013. Pay peanuts, get monkeys - On the ritual context of medieval miniature bronze cauldrons. In: *Aktuelle archäologische Forschungen im Küstenraum der südlichen Nordsee: Methoden – Strategien – Projekte (Bericht Marschenratskolloquium 2011)* (= Siedlungs- und Küstenforschung im südlichen Nordseegebiet 36). Rahden, 171-182.
- Vilsteren, V.T. van, 2014. Not all little pitchers have big ears - Remarkable bronze cauldrons from the Northern Netherlands. In: H. Clevis (red.), *Assembled Articles 5. Symposium on medieval and post-medieval ceramics Zwolle 11 and 12 October 2012*. Zwolle, 77-95.

