



# PALEO-AKTUEEL

---

Met de jaarlijkse uitgave van *Paleo-aktueel* geven de medewerkers van het Groninger Instituut voor Archeologie inzicht in een deel van het lopende onderzoek van het instituut.

*Redacteurs voor dit nummer:* Stijn Arnoldussen, Peter Attema, René Cappers, Henny Groenendijk, André van Holk, Gilles de Langen, Elisabeth van 't Lindenhout, Johan Nicolay, Annet Nieuwhof, Hans Peeters, Daan Raemaekers, Mans Schepers en Sarah Willemsen.

*Redactiecoördinatie:* Sarah Willemsen

*Vormgeving:* Siebe Boersma

*Omslagontwerp:* Siebe Boersma & Miriam Los-Weijns

*Correctie Engelse samenvattingen:* Xandra Bardet

*Foto omslag:* Duigenbakje in een beerput aan de Oude Boteringestraat 43/45, Groningen. (foto Jaap Buist). Zie artikel Yotti Van Deun & Frits Vrede.

ISBN 9789491431968

ISSN 1572-6622

Website: [www.paleo-aktueel.nl](http://www.paleo-aktueel.nl)

*Adres van de redactie*  
Rijksuniversiteit Groningen  
Groninger Instituut voor Archeologie (GIA)  
Poststraat 6 9712 ER Groningen  
Tel.: 050 363 6712 fax 050 363 6992  
[gia@rug.nl](mailto:gia@rug.nl)

*Adres van de uitgever*  
Barkhuis Publishing  
Kooiweg 38 9761 GL Eelde  
Tel. 050 3080936 fax 050 3080934  
[info@barkhuis.nl](mailto:info@barkhuis.nl) [www.barkhuis.nl](http://www.barkhuis.nl)



**rijksuniversiteit  
groningen**

**groninger instituut  
voor archeologie**

© GIA. Inlichtingen:

[www.rug.nl/let/onderzoek/onderzoekinstututen/gia/publications](http://www.rug.nl/let/onderzoek/onderzoekinstututen/gia/publications)

# Paleo-aktueel

26

Rijksuniversiteit Groningen / Groninger Instituut voor Archeologie (GIA)  
University of Groningen / Groningen Institute of Archaeology  
& Barkhuis  
Groningen, 2015



*In dit nummer: 1) Nederland, 2) Italië en 3) Spitsbergen.*



*In dit nummer: 1) Dronrijp, 2) Ellersinghuizen, 3) Ezinge, 4) Groningen, 5) Hatsum, 6) Holwerd, 7) Jonkersvaart, 8) Klazinaveen, 9) Laudemarke, 10) Norg, 11) Oosterbeintum, 12) Schokland, 13) Texel, 14) Veenhuizen en 15) Zeijen*

# Inhoud

VOORWOORD	VII
DICK STAPERT, MARCEL NIEKUS, HENK PAAS, DICK BRINKHUIZEN & LYKKE JOHANSEN Een vindplaatscomplex uit het late Midden-Paleolithicum bij Zeijen (Dr.)	1
WILLY GROENMAN-VAN WAATERINGE Palynologisch onderzoek van enkele Drentse hunebedden	13
WIJNAND VAN DER SANDEN Gelukkig hebben we de foto's nog – de houten knots van Klazienaveen (Dr.)	19
WIEKE DE NEEF & MARTIJN VAN LEUSEN Onderzoek aan het einde van de bergweg: prehistorisch gebruik van een Calabrese bergvallei	25
SARAH WILLEMSSEN & JORN SEUBERS Toegevoegde waarde of waardeloze toevoeging? Ervaringen met 3D-documentatie in het veld	37
TINEKE VOLKERS Buitenbeentjes, bloempotten en verloren schapen. North African Red Slip ware (ARS) ten noorden van de Limes	47
HENNY GROENENDIJK & MARTIN VAN DEN BOSCH Depot Jonkersvaart (Gr.): twee 9 <sup>de</sup> eeuwse zilveren muntfibula's en een Romeinse bronzen munt	55
MANS SCHEPERS, JASPER HUIS IN 'T VELD & PAUL VAN DER KROFT Wat stro, struikhei en dorsresten verbindt	65
ESTHER SCHEELE & REMCO ROLLINGSWIER Gasselte boerderijen: migratie van zand naar klei	73
NELLEKE IJSSENNAGGER Een bijzondere Vikingvondst van Texel	81
VINCENT VAN VILSTEREN Een mislukte kraak uit de 14 <sup>de</sup> eeuw – over een onderzoekje in 1941 in Veenhuizen (Dr.)	89
YOTTI VAN DEUN & FRITS VREDE Houten duigenbakjes uit de Late Middeleeuwen en Vroegmoderne Tijd	99

HENNY GROENENDIJK & ELZO RENKEN Een 14 <sup>de</sup> eeuws eergetouw uit het Ellersinghuizerveld (gem. Vlagtwedde, Gr.)	107
FROUKJE VEENMAN Een bijzonder 'veenfenomeen' in Corpus den Hoorn	117
SARAH DRESSCHER Timemanagement op Spitsbergen. Een historisch-archeologische benadering van Pomoren in de 18 <sup>de</sup> eeuw	125
YFTINUS VAN POPTA Het maritieme cultuurlandschap van Schokland	133
DAAN RAEMAEKERS De verbeelding van de prehistorie 2. Postzegels als spiegels van maatschappelijke ontwikkelingen	141

## Voorwoord

Archeologisch onderzoek is eigenlijk altijd verrassend. Of het nu gaat om het ontdekken van bronstijdbewoning in het hoogland van Noord-Calabrië in Zuid-Italië of de aanwezigheid van Midden- en Jong-Palaeolithische artefactclusters in het Drentse landschap. Soms zijn vondsten ronduit bijzonder, zoals de Vikingarmbanden en -ringen gedaan op het eiland Texel of de vondst van twee zilveren muntfibula's en een grote bronzen munt uit ongeveer dezelfde periode te Jonkersvaart in de provincie Groningen, alle gevonden met de metaaldetector. Of maken we kennis met een type artefact waarvan lang niet iedereen het bestaan zal kennen, zoals houten duigenbakjes uit de Late Middeleeuwen en Vroegmoderne Tijd, opgegraven uit beer- en waterputten van de stad Groningen. Of met een fragment van de houten schaar van een eergetouw uit de 14<sup>de</sup> eeuw uit het Groningse Vlagtwedde, op een moment dat de ploeg al in gebruik was. Ook horen we over lopend archeologisch en historisch onderzoek naar de expeditie van de Pomoren (Russische jagers uit het gebied van de Witte Zee) naar Spitsbergen en hoe belangrijk een goede planning was voor deze groep om succesvol in hun levensonderhoud te kunnen voorzien.

Deze aflevering bevat zoals gebruikelijk ook bijdragen over bioarcheologisch onderzoek, zoals het palynologische onderzoek gedaan rond Drentse hunebedden met de nadruk op vegetatiereconstructie van de recentere fasen van deze monumenten. De gepresenteerde analyses onderschrijven dat de hunebedden gelegen waren in open bossen of aan de rand van bos en open veld. Bijzonder is de analyse van zogenaamde dubbelkuilen te Norg in een opgraving van een vroeg-middeleeuws nederzettingsterrein. Zorgvuldig graafwerk en 'slimme' bemonstering leidden tot de conclusie dat het hier gaat om voorraadkuilen die voor dat doel werden schoongebrand. Een tweede bijdrage met betrekking tot middeleeuws nederzettingsonderzoek betreft de aanwezigheid van boerderijen van het type Gasselte op de kleigronden, waar voorheen de aandacht vooral naar het voorkomen van dit type op de Drentse zandgronden ging.

Tot slot treft de lezer bijdragen aan over archeologische afbeeldingen op postzegels als spiegels van maatschappelijke ontwikkelingen en een evaluatie van recente ontwikkelingen op het gebied van 3D-documentatie in het veld. Kortom, in deze Paleo-aktueel opnieuw een gevarieerd en voor iedereen toegankelijk aanbod van het fascinerende wetenschappelijk onderzoek dat vanuit of in samenwerking met het Groninger Instituut voor Archeologie door een keur aan onderzoekers wordt ondernomen. Ik kijk alweer uit naar de volgende aflevering!

Peter Attema  
Directeur GIA





# Gasselte boerderijen: migratie van zand naar klei

*Esther Scheele<sup>1</sup> & Remco Rollingswier<sup>2</sup>*

## **Introductie**

Boerderijen uit de Middeleeuwen van de Gasselte-typeserie worden in de Nederlandse archeologie over het algemeen gezien als een type van de (Drentse) zandgronden. Dit komt hoogstwaarschijnlijk voort uit het feit dat in Drenthe de eerste plattegronden van dit type werden herkend en deze voor dit gebied uitvoerig zijn gepubliceerd. Hierdoor wordt vaak over het hoofd gezien dat er in de laatste decennia op verschillende andere plaatsen in het noorden van Nederland bij opgravingen eveneens plattegronden van de Gasselte-typen zijn aangetroffen. Deze ruimere verspreiding lijkt er op te duiden dat deze bouwtraditie geleidelijk zijn weg gevonden heeft naar de noordelijkere zandgronden (Waterbolk 2010: 72; Dijkstra & Nicolay 2008: 57) en van hieruit ook naar het Friese en Groninger kleigebied (Waterbolk 2008: 37, 202; Bakker & Tuinstra 2001; Gerrets & Prangma 2003; Kortekaas 2005; Kortekaas 2008).

## **De Gasselte-typeserie**

Het type Gasselte heeft zijn naam gekregen naar aanleiding van een twintigtal huisplattegronden dat in de tweede helft van de 20<sup>ste</sup> eeuw bij opgravingen te Gasselte, Peelo en Pesse werd aangetroffen. Deze plattegronden weken dusdanig af van de chronologische voorloper – type Odoorn C – dat een nieuwe type aanduiding in het leven werd geroepen. Waterbolk (2008: 106) omschrijft de Gasselte serie als “brede, eenbeukige, driedelige plattegronden met gekoppelde stijlen, gebogen wanden en vaak uitkubbingen langs de

wanden.”. Het type is opgedeeld in Gasselte A (800 – 1000 n.Chr.), Gasselte B (900 – 1300 n.Chr.) en Gasselte B' (1100 – 1400 n.Chr.) (fig. 1). De plattegronden hebben alle een ellipsvormig grondplan met een gebogen lijn van buitenstijlen. Deze bootvorm begint reeds op te komen bij latere exemplaren van het type Odoorn C (700 – 800 n.Chr.), maar bij het type Gasselte A ontbreekt het erbinen gelegen wandspoor. Er is nu sprake van één rij sporen, waarbij de dragende stijlen en de wandstijlen op een lijn liggen (Huijts 1992: 161). Vermoedelijk werden hierbij de wandelementen tussen de ingegraven dragende stijlen geplaatst. Het gebruik van grondbalken bij huizen van de voorgaande typen is hiervoor een indicatie (Huijts 1992: 161). Bij het type Gasselte gaat het om een model met aangebouwde stalgedeelten van een lichtere constructie (fig. 2), waardoor het ook als driebeukig omschreven kan worden (Waterbolk 2008: 94). De overgang naar het type Gasselte B wordt gekenmerkt door twee veranderingen ten opzichte van het type Gasselte A: zowel de afmeting van de gehele plattegrond, als de diameter van de paalsporen neemt duidelijk toe. Bij Gasselte A bedraagt de gehele huisbreedte – dus inclusief uitkubbingen – minimaal 5 m (max. 7 m) bij een lengte van 20 – 24 m, bij Gasselte B heeft de kernconstructie al een minimale breedte van 5 tot 6 m en een lengte van 19 – 32 m. Ook de diameter van de paalgaten neemt sterk toe: bij plattegronden van het type Gasselte A was deze al toegenomen tot 25 – 50 cm, bij plattegronden van het type



Fig. 1. Plattegronden van de Gasselte serie, van links naar rechts: Gasselte A, Gasselte B, Gasselte B' (naar Huijts 1992).

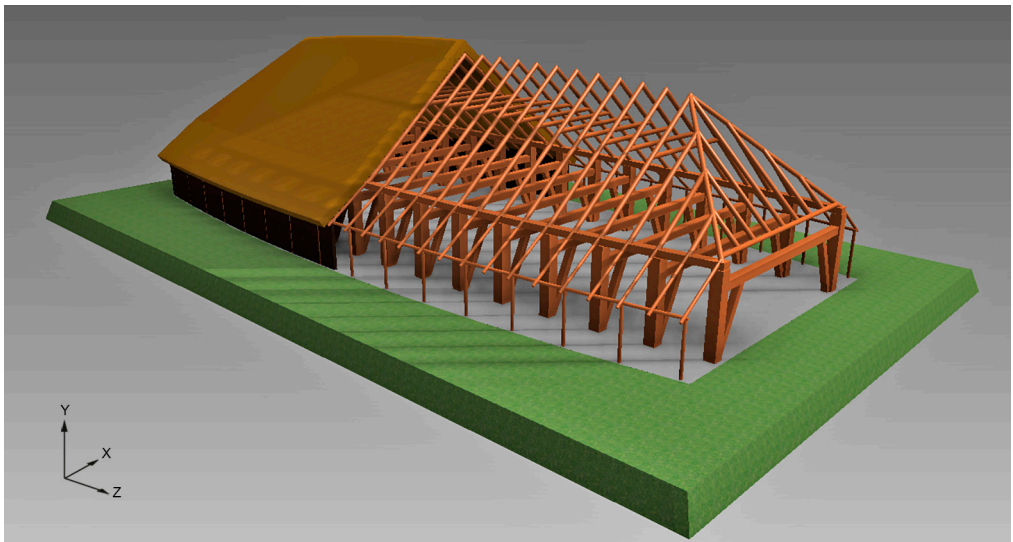


Fig. 2. Reconstructie van een boerderij van het type Gasselte B, met zware kernconstructie en lichtere zijconstructie (uitkubbingen) die vermoedelijk het stalgedeelte vormden (tekening J.G. Top).

Gasselte B is een diameter van 1 meter voor een paalgat van de kernconstructie geen uitzondering (Huijts 1992: 173). Het laatste type van de reeks, Gasselte B', wordt beschouwd als de overgang naar het Drentse hallenhuis (Huijts 1992: 183). Net als bij de overgang

van Gasselte A naar B, wordt ook deze overgang gekenmerkt door een toename in de afmetingen van de plattegronden (gemiddelde breedte met uitkubbingen 13 m, lengte 30 m). De opbouw van de plattegrond blijft



Fig. 3. Overzicht van opgravingen in Noord Nederland waar Gasselte plattegronden zijn aangetroffen (kaart RUG/GIA).

echter conform het type Gasselte B (Huijts 1992: 183; Waterbolk 2008: 101).

### Verspreiding van de zandgronden naar het kleigebied

Zoals reeds eerder aangegeven werd het type Gasselte als eerste op de Drentse zandgronden bij opgravingen te Gasselte (1975 – 1977) herkend en aansluitend eveneens bij opgravingen te Peelo en Pesse. Hoewel het in eerste instantie geïnterpreteerd werd als een huistype van de (Drentse) zandgronden, zijn er inmiddels ook op diverse plekken in de kleistreken en in het overgangsg gebied tussen de zandgronden en het kleigebied huisplattegronden van het type Gasselte aangetroffen. Figuur 3 geeft een overzicht van de distributie van plattegronden van het type Gasselte in Noord Nederland.

Een van de duidelijkste voorbeelden voor deze verspreiding vanaf de zandgronden naar het meer noordelijk gelegen kleigebied, bieden de huisplattegronden die bij een opgraving op een huisterp in Harlingen zijn aangetroffen (Bakker & Tuinstra 2001). Bij deze opgraving ten behoeve van de uitbreiding van de Harlinger haven waren in het vlak twee huisplattegronden zichtbaar (fig. 4a en 4b). Beide plattegronden sluiten met een formaat van ca. 28 x 8 meter goed aan bij de

plattegronden

die bekend zijn van het type Gasselte B' (Bakker & Tuinstra 2001: 21). Dit past ook met de datering van de site, die op basis van het aardewerk wordt gedateerd tussen de late 12<sup>de</sup> en de vroege 14<sup>de</sup> eeuw (Bosma 2001: 30).

Tussen deze beide uitersten, de 'bron' sites op de Drentse zandgronden – waar de vroegste plattegronden van dit type zijn aangetroffen – en het kleigebied aan de Friese kust, zijn tussen het terpengebied en de zandgronden eveneens plattegronden van het type Gasselte aangetroffen, onder andere bij het Friese Wijnjeterp en bij Boornbergum-Kloesewier. Te Wijnjeterp zijn in 1962 drie plattegronden van het type Gasselte B met een datering in de 12<sup>de</sup> eeuw opgegraven (Waterbolk 2010: afb. 36). Helaas zijn de gegevens van de opgraving tot op heden niet compleet gepubliceerd (Waterbolk & Harsema 1979: 260). Bij Boornbergum-Kloesewier hebben we te maken met een in 1976 opgegraven gebouw dat aan de daar aanwezige middeleeuwse stenen kerk voorafgaat. Het gaat om een plattegrond van het type Gasselte A met een datering in de 10<sup>de</sup> eeuw (Waterbolk 2008: 159; Dijkstra & Nicolay 2008: 57).

Ook op de kleigronden in de stad Groningen zijn meerdere boerderijplattegronden van het

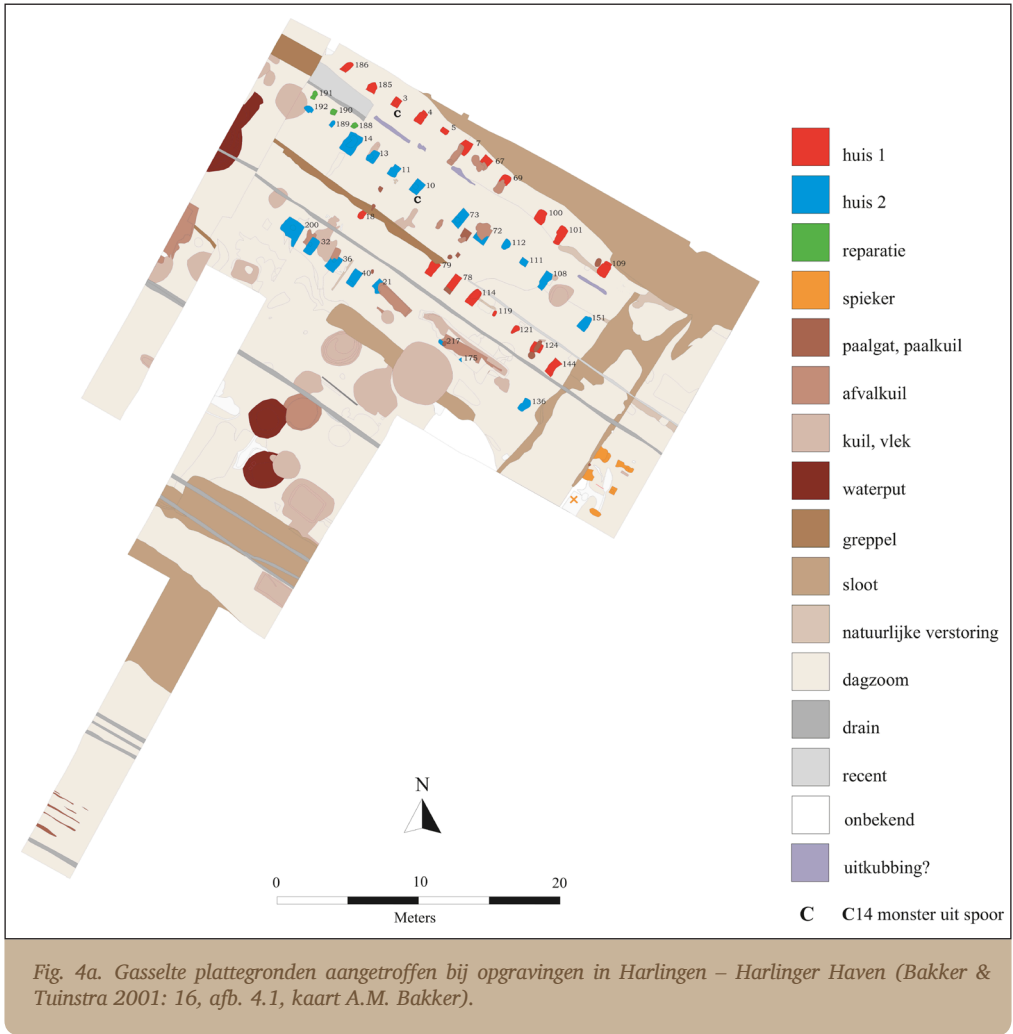


Fig. 4a. Gasselte plattegronden aangetroffen bij opgravingen in Harlingen – Harlinger Haven (Bakker & Tuinstra 2001: 16, afb. 4.1, kaart A.M. Bakker).

type Gasselte aangetroffen. Bij de opgraving aan het Aquamarijnpad in 2006 (De Held III; Kortekaas 2008) werd een huispodium met meerdere fasen van bewoning aangetroffen. De derde bewoningsfase omvat onder andere een plattegrond van het type Gasselte B waarbij ook de uitkubbingen goed zichtbaar zijn in de grondsporen (Kortekaas 2008: 16, afb. 7). Aan de Westerseweg zijn in 2004 twee plattegronden van het type Gasselte B aangetroffen; een daarvan kon op basis van dendrochronologie in de 12<sup>de</sup> eeuw worden gedateerd (twee

keer 1167 +/- 6 jaar en één 1173 +/- 6 jaar; Kortekaas 2005: 28). Eveneens in 2004 werd bij de opgraving aan de Oude Boteringestraat / Butjesstraat een plattegrond met gebogen wanden aangetroffen die onder het type Gasselte A kan worden geschaard (Kortekaas 2005: 20). In het nabijgelegen Peize (Noord Drenthe) werd eerder al door Van Giffen in 1930 een tweetal huisplattegronden opgegraven (hij sprak toentertijd van ‘wandhuizen’). Met de huidige kennis kan het exemplaar dat een datering heeft in de Volle Middeleeuwen,

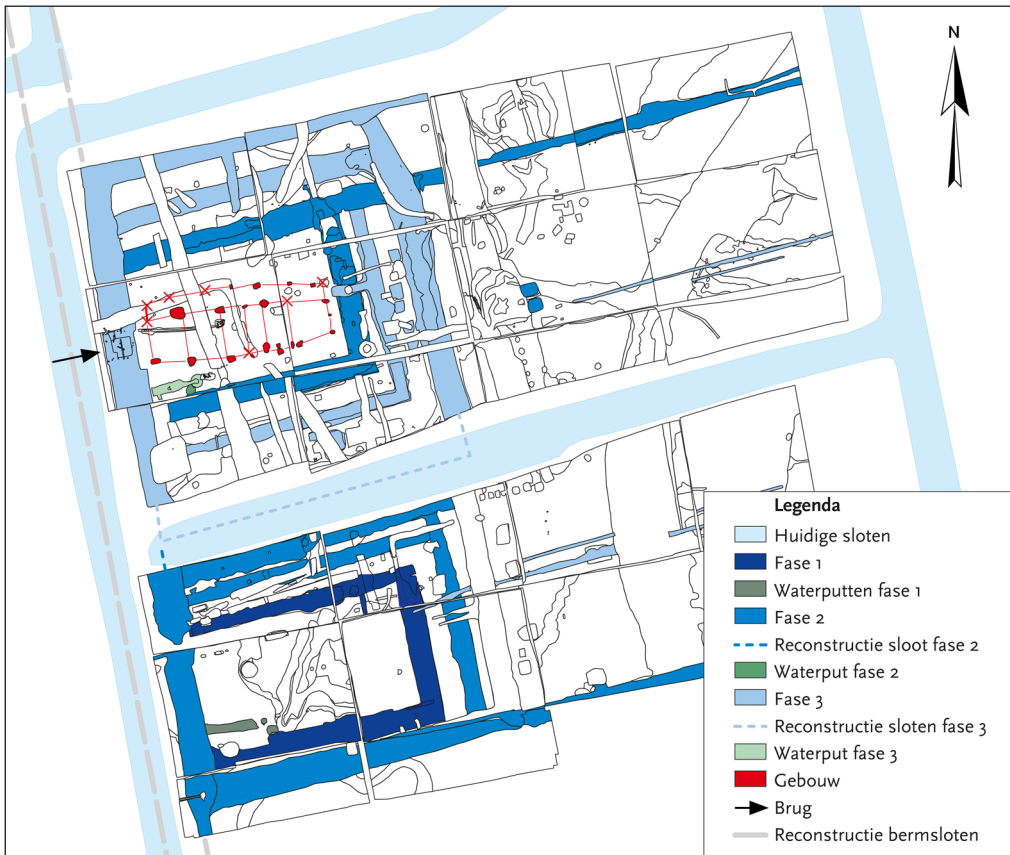


Fig. 4b. Gasselte plattegronden aangetroffen bij opgravingen in Groningen – Aquamarijnpad (Kortekaas 2008: 16, afb. 7, tekening J. Buist en J. Huis in 't Veld, collectie Dienst RO/EZ).

bij het type Gasselte B worden ingedeeld (Waterbolk 2008: 9).

Tijdens opgravingen in 1964 in de tegenwoordige wijk Paddepoel, werden op het terpje Paddepoel IV, nabij een vroegmiddeleeuws grafveld de restanten van twee eenschepige gebouwen aangetroffen die door Waterbolk met enige terughoudendheid bij het type Gasselte A worden ingedeeld (Waterbolk 2008: 94). Deze zijn echter niet zo overtuigend in hun kenmerken als de plattegronden van de eerder genoemde opgravingen in de stad Groningen (Waterbolk 2010: 72). In 2002 werden er bij een opgraving uitgevoerd bij het Friese Lutjelollum paalsporen

aangetroffen (Gerrets & Prangma 2003: 14), die door Waterbolk (2010: 72) worden geïnterpreteerd als de overblijfselen van een plattegrond van het type Gasselte B. Hoewel de interpretatie van de grondsporen als geheel door de kleine afmeting van het opgravingsvlak bemoeilijkt wordt, ondersteunt de interpretatie als zodanig de aanname van de verspreiding van het Gasselte-type.

### Verspreidingsroutes

De ligging en de datering van de tot nu toe bekende vindplaatsen doet vermoeden dat het boerderijtype Gasselte zich van de Drentse zandgronden richting het noorden

heeft uitgebreid, via de Hondsrug richting Groningen (de vindplaatsen in Groningen en Peize) naar de noordelijkere zandgronden in Friesland (Wijnjeterp en Boornbergum) en van daaruit naar het terpen en wierdengebied (Harlingen en Lutjelollum). Met uitzondering van de plattegronden in Groningen - Oude Boteringestraat en Paddepoel IV hebben de tot nu toe in het noordelijker gelegen gebied aangetroffen huisplattegronden een datering in de periode die aan de plattegronden van het type Gasselte B wordt gekoppeld. Opvallend is hierbij de vindplaats in Peize. Hoewel de daar aangetroffen plattegronden onder het type Gasselte A kunnen worden geschaard, valt de datering in de periode die op de zandgronden voor Gasselte B wordt aangehouden. Dit kan worden gezien als ondersteuning van de aanname, dat de bouwtraditie van de Gasselte-typen op de zandgronden is ontstaan en door migratie of (handels) contacten zijn weg heeft gevonden naar de noordelijker gebieden. Hierdoor hebben we te maken met een huistype dat in verschillende landschapsvormen op dezelfde wijze werd gebouwd, hetgeen de vraag opwerpt of het gaat om een agrarisch veelzijdig bouwtype, of dat eerder grote overeenkomsten binnen de agrarische bedrijfsvoering tussen verschillende landschapstypen in deze periode moet worden verondersteld.

## Conclusie

De verzamelde gegevens tonen aan dat hoewel het type Gasselte als eerste op de zandgronden is geïdentificeerd en hier ook alle subtypen (Gasselte A / B / B') voorkomen, er inmiddels goede aanwijzingen zijn dat dit type zich van daar uit heeft uitgebreid via de zandgronden en het terpen- en wierdengebied tot aan de kustlijn. Het voorkomen van deze typeserie op de Drentse zandgronden in het gebied rond Gasselte, Peelo, Pesse is duidelijk hoger dan de aanwezigheid in de kleigebieden. Dit kan te maken hebben met het feit dat de bewoning in het kleigebied meer

verspreid was, doordat bewoning in de periode van het boerderijtype Gasselte beperkt was tot de hoger gelegen delen van het landschap in de vorm van zandopduikingen, kwelderwallen en door mensen aangelegde huispodia (Kooi 1988: 11). Op de Drentse zandgronden daarentegen was bebouwing minder aan landschappelijke restricties gebonden, het bouwen op hoger gelegen delen van het landschap was hier een keuze in plaats van noodzaak. De aanwezigheid van plattegronden van het Gasselte-type in opgravingen van huispodia, terpen en wierden toont echter onomstotelijk aan dat deze bouwtraditie zich door contacten tussen de hoger gelegen geestgronden en de kleigebieden richting het noorden heeft uitgebreid.

## Gasselte-type farmhouses: spreading from sand to clay

*In Dutch archaeology, house plans of the Gasselte type are traditionally regarded as a house type indigenous to the higher sandy areas of Drenthe. Nevertheless, in recent decades several excavations in the transitional areas from sand to clay and the northern salt-marsh area of the Netherlands have also yielded house plans of the Gasselte type. Given the earlier dates for the Gasselte-type houses in Drenthe, it appears that this building tradition spread from the sandy soils of Drenthe into the marine-clay landscapes of the north.*

## Noten

1. Poststraat 6, 9712 ER Groningen, e.e.scheele@rug.nl.
2. Hortensialaan 3a, 9713 KG Groningen, r.m.rollingswier@gmail.com.

## Literatuur

Bakker, A.M. & S.J. Tuinstra, 2001. *Een twaalfde- tot veertiende-eeuwse huisterp in het uitbreidingsplan van de Harlinger haven, gemeente Harlingen* (ARC-Rapport 49), Groningen, ARC bv.

- Bosma, K.L.B., 2001. Aardewerk en andere keramische vondsten. In: A.M. Bakker & S.J. Tuinstra. *Een twaalfde- tot veertiende-eeuwse huisterp in het uitbreidingsplan van de Harlinger haven, gemeente Harlingen*. (ARC-Rapport 49), Groningen, ARC bv, 25-30.
- Dijkstra J. & J.A.W. Nicolay, 2008. *Een terp op de schop. Archeologisch onderzoek op het Oldehoofsterkerkhof te Leeuwarden* (ADC Monografie 3), Amersfoort, ADC archeoprojecten.
- Gerrets, D.A. & N.M. Prangma, 2003. Lutjelollum 'Welsrijpsterweg / terrein 5G-W en 5G-119, gemeente Franekeradeel (ADC-rapport 170), Bunschoten, ADC archeoprojecten.
- Huijts, C.S.T.J., 1992. *De voorhistorische boerderijbouw in Drenthe. Reconstructiemodellen van 1300 vóór tot 1300 na Chr.* Arnhem, SHBO.
- Kortekaas, G.L.G.A., 2005. Jaarverslag archeologie in 2004. *Hervonden Stad*, 7-36.
- Kortekaas, G.L.G.A., 2008. Jaarverslag archeologie in 2006/2007. *Hervonden Stad*, 6-59.
- Waterbolk, H.T., 2008. *Getimmerd verleden*. Groningen, Barkhuis.
- Waterbolk, H.T., 2010. *Wonen op de wadden*. Leeuwarden, Waddenacademie.
- Waterbolk, H.T. & O.H. Harsema, 1979. Medieval Farmsteads in Gasselte. *Palaeohistoria* 21, 227-265.

