

# PALEO-AKTUEEL

Het Groninger Instituut voor Archeologie presenteert zijn onderzoek

29



In dit nummer oa

## HOUSE STORK

DE RECONSTRUCTIE VAN EEN MESOLITHISCHE HUT

## WAAR DE DODEN WOONDEN

DE SAMENHANG TUSSEN DE LOCATIES VAN  
LAAT-PREHISTORISCHE URNEVELDEN EN NEDERZETTINGEN

## DE VENDELHELM UIT HALLUM

EEN EXPERIMENTELE RECONSTRUCTIE

Met de jaarlijkse uitgave van *Paleo-aktueel* geven de medewerkers en studenten van het Groninger Instituut voor Archeologie inzicht in een deel van het lopende onderzoek van het instituut.

*Aan dit nummer werkten mee:* Marjolein Admiraal, Peter Attema, Merit Hondelink, Angelique Kaspers, Gilles de Langen, Martijn van Leusen, Elisabeth van 't Lindenhout, Johan Nicolay, Annet Nieuwhof, Bert Nijboer, Daan Raemaekers, Karla de Roest, Mans Schepers & Karen de Vries.

Redactie: Flip Kramer (coördinatie), Elisabeth van 't Lindenhout & Daan Raemaekers

*Vormgeving en omslagontwerp:* Siebe Boersma

*Correctie Engelse samenvattingen:* Xandra Bardet

*Foto omslag:* Het bedekken van House Stork met riet (foto Y. de Raaff). Zie artikel De Raaff.

ISBN 9789492444769

ISSN 1572-6622

Website: [www.paleo-aktueel.nl](http://www.paleo-aktueel.nl)

*Adres van de redactie*

Rijksuniversiteit Groningen  
Groninger Instituut voor Archeologie (GIA)  
Poststraat 6 9712 ER Groningen  
Tel.: 050 363 6712  
[gia@rug.nl](mailto:gia@rug.nl)

*Adres van de uitgever*

Barkhuis Publishing  
Kooiweg 38 9761 GL Eelde  
Tel. 050 3080936 fax 050 3080934  
[info@barkhuis.nl](mailto:info@barkhuis.nl) [www.barkhuis.nl](http://www.barkhuis.nl)



**rijksuniversiteit  
groningen**

**groninger instituut  
voor archeologie**

© GIA. Inlichtingen:

[www.rug.nl/let/onderzoek/onderzoekinstututen/gia/publications](http://www.rug.nl/let/onderzoek/onderzoekinstututen/gia/publications)

# Paleo-aktueel 29

Rijksuniversiteit Groningen / Groninger Instituut voor Archeologie (GIA)  
University of Groningen / Groningen Institute of Archaeology  
& Barkhuis Publishing  
Groningen, 2018



# Inhoud

<i>HOUSE STORK. DE RECONSTRUCTIE VAN EEN MESOLITHISCHE HUT</i> Yannick de Raaff	1
DE EERSTE RESULTATEN VAN DE VELDSURVEY IN AYIOS VASILIOS (LACONIË, GRIEKENLAND) Corien Wiersma	11
WAAR DE DODEN WOONDEN. DE SAMENHANG TUSSEN DE LOCATIES VAN LAAT- PREHISTORISCHE URNENVELDEN EN NEDERZETTINGEN Nynke de Boer	19
Q130: SURVEYS OP HET TERREIN VAN EEN HELLENISTISCHE EN ROMEINSE BOERDERIJ IN ZUID-ITALIË Martijn van Leusen & Neeltje Oome	27
CROPMARKS IN HET TIBERDAL: ONDERZOEK NAAR GEBRUIK EN BEWONING VAN DE TIBERVALLEI NABIJ CRUSTUMERIUM IN DE ROMEINSE TIJD Tom Trienen & Peter Attema	35
EEN GEHOORKAPSEL VAN EEN GRIJZE WALVIS ( <i>ESCHRICHTIUS ROBUSTUS</i> ) UIT WIJSTER (DR.) Wietske Prummel, Lisette de Vries, Frits Laarman & Youri van den Hurk	43
EEN VONDST VAN GROOT BELANG: DE BOOT VAN BRITSUM (FR.) Annet Nieuwhof & André van Holk	51
DE VENDELHELM UIT HALLUM: EEN EXPERIMENTELE RECONSTRUCTIE Johan Nicolay & Sebastiaan Pelsmaeker	61
ETHNOARCHEOLOGIE IN NOORD-CANADA: HOE KLIMAATVERANDERING EN KOLONIALISME DE TRADITIONELE MANIER VAN LEVEN VAN DE INUIT HEBBEN BĒINVLOED VAN 1300 N.CHR. TOT NU Sean P.A. Desjardins	71
UITPUTTEND ONDERZOEK. DE ONTDEKKING VAN EEN VERGETEN 19 <sup>DE</sup> -EEUWSE WELPUT TE BOAZUM (FR.) Yftinus van Popta & Remco Bronkhorst	77
WAT DE YESSER NONNEN ATEN: VOEDSELCONSUMPTIE IN EEN CISTERCIËNZER NONNENKLOOSTER TE ESSEN, GRONINGEN Morvenna van Rijn, Francis Koolstra & Stijn Arnoldussen	85

AARDEWERK VAN KLOOSTER YESSE: SOBER OF CHIC? Fardau Mulder	95
AAN TAFEL IN HET OUDE MANNENHUIS TE DELFT Merit Hondelink	103
ARCHEOLOGIE IN MUSEA: EEN PASSEND VERLEDEN VOOR DE SAMI? Mathilde van den Berg	115

# De eerste resultaten van de veldsurvey in Ayios Vasilios (Laconië, Griekenland)

Corien Wiersma<sup>1</sup>

Op een lage heuvelrug bedekt met olijfbomen en smalle paadjes die naar de verschillende velden leiden, staat de Byzantijnse kerk van Ayios Vasilios (fig. 1). Onder deze kerk en verspreid over de heuvel liggen de resten van een late-bronstijdnederzetting, die al sinds de jaren 60 bekend is (Waterhouse en Hope Simpson 1960, Banou 1996). Ayios Vasilios is ca. 10 km zuidelijk van Sparta gelegen in het Spartabekken. In dit stroomgebied zijn meerdere bronstijdnederzettingen gevonden, waarvan die van Vapheio en de Menelaion het meest bekend zijn. Ayios Vasilios kreeg pas echte onderzoeksbelangstelling, toen er tijdens een bezoek van de Griekse Archeologische Dienst in 2008 fragmenten van Lineair B-tabletten werden gevonden (Aravantinos en Vasilogamvrou 2010). Lineair B wordt doorgaans alleen in paleisnederzettingen gevonden en daarom volgden op deze vondst al gauw testopgravingen en geofysisch onderzoek. De geofysische data lieten een goed bewaard netwerk van muren zien en testopgravingen toonden aan dat dit inderdaad een late-bronstijdnederzetting toebehoorde (fig. 2, Tsokas *et al.* 2010, Polymenakos 2012). Inmiddels hebben de opgravingen resten blootgelegd van monumentale gebouwen, een groot plein met stoa's, een archief met vele fragmenten kleitabletten waarop Lineair B, en indrukwekkende en bijzondere vondsten zoals een groep bronzen zwaarden, fragmenten van fresco's, en importen uit Egypte en minoïsch Kreta.

In 2015 is begonnen met het Ayios Vasilios surveyproject. Dit project valt onder het toezicht van de Archaiologiki Eteria in Athene en wordt geleid door Prof. Sofia Voutsaki (RuG) en mevr. Adamantia Vasilogamvrou (directrice emerita

van de Eforie in Laconië), waarbij de auteur als velddirectrice optreedt. Het surveyproject bestaat uit drie onderdelen: de veldsurvey geleid door de auteur, aanvullend geofysisch onderzoek door dr. Wieke de Neef in samenwerking met Eastern Atlas, en etnografische interviews onder de verantwoordelijkheid van Sofia Voutsaki.

De belangrijkste doelstellingen van het surveyproject zijn cultuurhistorisch en methodologisch van aard en kunnen als volgt worden samengevat:

1. Het reconstrueren van de omvang en ruimtelijke ontwikkeling van de nederzetting door de tijd heen, inclusief de identificatie van functionele gebieden;
2. Het ontwikkelen van een geïntegreerde strategie voor het niet-invasief onderzoeken van urbane prehistorische nederzettingen door middel van geofysische prospectie en veldsurvey;
3. Het reconstrueren van recent landmanagement in het surveygebied en dit relateren aan de effecten daarvan op de resultaten van het geofysisch onderzoek en de veldsurvey.

In dit artikel zal ik ingaan op de omvang en ruimtelijke ontwikkeling van de nederzetting en de veldsurveymethodiek.

## Surveymethodologie

De eerste survey in 2015 richtte zich op het centrum van de nederzetting, rondom de opgravingssputten. Omdat we de unieke mogelijkheid kregen om in detail een paleisnederzetting in kaart te brengen, besloten we om een zeer intensieve survey uit te voeren. Een grid van 10x10 m blokken werd uitgezet en in elk blok werden twee vondstcollecties gemaakt. Eerst werd er in



Fig. 1. Luchtfoto Ayios Vasilios (foto Thomas Fischer Lück).

een gebied van 25% van het blok (5x5 m) met de beste zichtbaarheid een totale collectie gemaakt van alle vondsten groter dan 1 cm. Vervolgens werd in de rest van het blok (75%) een verzameling gemaakt van potentieel diagnostisch materiaal, zoals randen, oortjes, bodems en gedecoreerd aardewerk, en natuurlijk andere voorwerpen zoals stenen werktuigen en terracotta beeldjes. Om het nut van deze fijnmazige methode verder te onderzoeken hebben we de 10x10 m blokken in één gebied afgewisseld met blokken van 20x20 m. In gebieden met een lage vondstdichtheid hebben we in blokken van 20x20 m gesurveyed en alleen potentieel diagnostisch materiaal verzameld. Tijdens de twee daaropvolgende survey campagnes hebben we de blokken van 10x10 m gebruikt in gebieden met hoge vondstdichtheden en 20x20 m in gebieden met lagere dichtheden. De totale collectie werd teruggebracht van 25% (5x5 m of 10x10 m) naar 5% (1x5 m of 4x5 m) en standaard verzameld in de zuidwestelijke hoek van het blok.

Bij de totale collectie, dat wil zeggen het verzamelen van al het materiaal, liepen de surveyeurs, meestal 4-5 personen per team, schouder aan schouder (fig. 3). Wanneer de dichtheden erg hoog waren werd het rapen gehurkt of kruipend gedaan. De teamleider vulde voor elk blok een formulier in, met daarin informatie over de weersomstandigheden, de staat van het veld, details over de collectie (i.e. lopers, looprichting, korte indruk van de vondsten) en een schets van het blok. Deze gegevens worden gebruikt om te onderzoeken op welke manier de gesteldheid van het weer en het veld van invloed zijn op de gemaakte vondstcollectie en of deze invloeden ook verschillen voor de totale en de diagnostische collectie.

### Voorlopige resultaten

Het gebied dat we met de intensieve veldsurvey hebben belopen beslaat de heuvelrug waarop de bronstijdnederzetting was gelegen, ca. 1 km in



Fig. 2. Geofysische resultaten en interpretatie (resultaten naar Polymenakos 2012, fig. 38; interpretatie door Wieke de Neef).



lengte van het noordoosten naar het zuidwesten en ca. 250 m in de breedte van het noordwesten naar het zuidoosten, een gebied van meer dan 20 ha. Gebieden die niet zijn meegenomen in de survey, zijn de steile en geërodeerde terrassen aan beide zijden van de weg tussen Sparta en Gytheio, een gebied van 20 m rondom de opgravingen, het gebied rondom het eerdere opgegraven kamergraf en enkele dichtbegroeide velden.

Het gebruik van de intensieve verzamelmethode heeft geresulteerd in significante hoeveelheden vondsten: in totaal zijn 1175 diagnostische verzamelingen gemaakt en 1018 totale verzamelingen, samen bestaande uit bijna 20.000 scherven en 9000 fragmenten van dakpannen. De vondsten tonen aan dat de nederzetting bewoond was tijdens de Bronstijd, maar ook dat er activiteiten plaatsvonden tijdens de klassiek-hellenistische periode, de (laat-)Romeinse, de Byzantijnse en de vroegmoderne periode (tabel 1, fig. 4).

De twee verzamelmethodes zijn met elkaar vergeleken. Daarbij is rekening gehouden met de invloed van het weer en de condities van het veld (geploegd of niet) (Wiersma *forthcoming*). Hieruit blijkt onder meer dat fel zonlicht leidt tot het verzamelen van minder vondsten (waarschijnlijk

doordat men deels verblind raakt) en dat een slechtere zichtbaarheid van het veld ook leidt tot minder vondsten. Deze effecten werden gezien in zowel de diagnostische collecties als in de totale collecties. Post-depositionele processen zijn natuurlijk ook van invloed op de vondstdichtheden. In Ayios Vasilios is er sprake van de constructie van grote terrassen tijdens het Laat Helladisch IIIA2 (ca 1350 v.Chr.), ter ondersteuning van monumentale gebouwen (Vasilogamvrou *et al. forthcoming*). Daardoor kan materiaal uit voorafgaande periodes aan de oppervlakte gekomen zijn. Tijdens de Byzantijnse periode zijn er vele grote putten gegraven die ook gezorgd hebben voor het naar boven komen van eerder materiaal. Tegenwoordig zijn de archeologische resten op een aantal plaatsen zeer dicht onder het oppervlak gelegen. Landbouwbewerking, illegale opgravingen en erosie zijn serieuze bedreigingen voor dit erfgoed. Ploegen bijvoorbeeld en het planten van nieuwe olijfbomen zorgt voor het aan de oppervlakte komen van archeologisch materiaal. De steile hellingen langs de weg van Sparta naar Gytheio en aan de noordwestelijke kant van de heuvelrug zijn onderhevig aan erosieprocessen. Door zware regenval ontstaan geulen en



Fig. 3. Veldsurvey. Op de achtergrond de kerk van Ayios Vasilios.

grondverschuivingen. Het is daarom mogelijk dat sommige vondstconcentraties veroorzaakt zijn door dergelijke post-depositionele processen.

Gelukkig hebben we bij Ayios Vasilios de mogelijkheid om de resultaten van de veldsurvey direct te vergelijken met die van het geofysisch onderzoek, en die blijken in grote lijnen overeen te stemmen. Hieruit kunnen we afleiden dat de surveyresultaten, ook al zijn ze beïnvloed door weers- en veldomstandigheden, voldoende acceptabel genoeg zijn om verder te bestuderen. Wat echter wel een obstakel is bij verdere bestudering, is de versleten staat van het prehistorische aardewerk: fragmenten met patroondecoratie of lineaire decoratie zijn zeldzaam, terwijl

monochroomdecoratie slechts op gedeeltes van de scherven bewaard is gebleven. Dit maakt het dateren van het aardewerk lastig.

De voorlopige resultaten van onze veldsurveys wijzen op een slechts geringe omvang van de

Tabel 1. Chronologie.

Periode	Datering
Vroeg Helladisch I-II	3100–2200 v. Chr.
Vroeg Helladisch III-Midden Helladisch II	2200–1800 v.Chr.
Midden Helladisch III-Laat Helladisch II	1800–1420 v.Chr.
Laat Helladisch III	1420–1075 v.Chr.
Klassiek-Hellenistisch	480–146 v.Chr.
Romeins	146 v.Chr.–330 n.Chr.
Byzantijns	330–1453

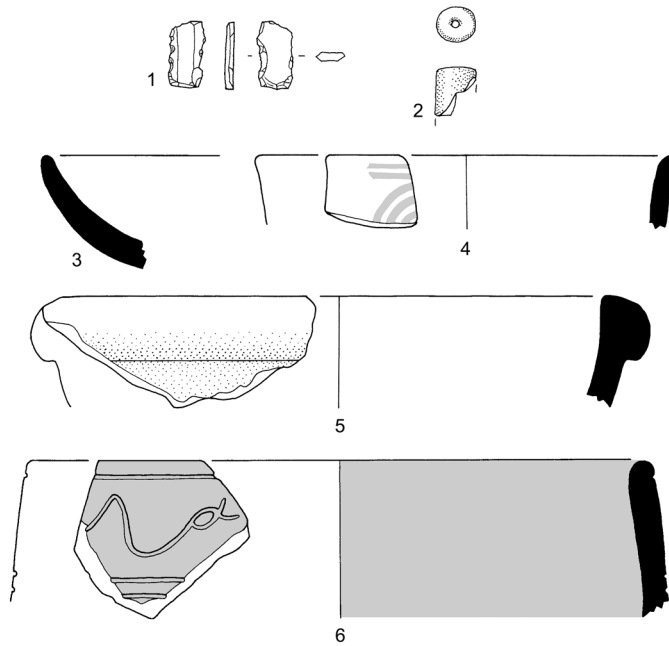


Fig. 4. 1. Bewerkt vuursteen 2. Stenen kraal 3. Vroeg Helladische kom 4. Laat Helladische kylix 5. Klassiek-Hellenistisch lekane. 6. Byzantijnse kom. Schaal 1:2 (tekeningen S.E. Boersma RUG/GIA).

nederzetting tijdens de vroege bronstijd. Tijdens eerdere surveys op de site werd melding gemaakt van een concentratie van materiaal uit de vroege bronstijd in de buurt van de kerk, maar dit was niet duidelijk te zien tijdens onze survey. Wellicht dat de opgravingsputten juist op deze plekken gesitueerd zijn. De Midden-Bronstijd is niet duidelijk aanwezig in het survey materiaal, ook al zijn tijdens de opgravingen in de diepste putten lagen van midden-helladische bewoning gevonden, en grafvondsten uit de noordelijke begraafplaats variërend in datering van het Midden Helladisch III of Laat Helladisch I tot IIB (Moutafi en Voutsaki 2016).

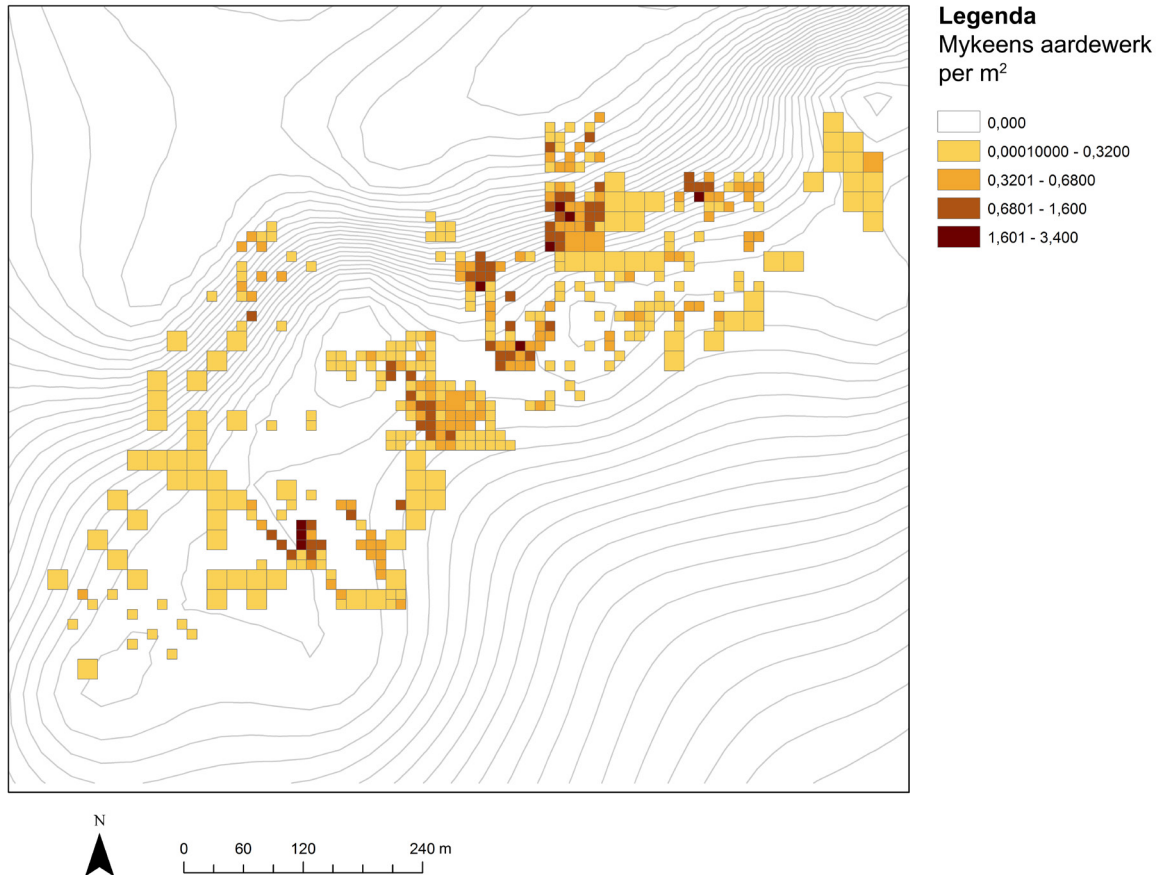
Tijdens onze survey zijn wel vondsten gedaan uit de vroeg-Mykeense periode (Laat Helladisch I en II), verspreid over een klein gebied. Een echte toename in de omvang van de nederzetting is te zien tijdens de Mykeense periode (Laat Helladisch III). Mykeens aardewerk is wijdverspreid over de heuvelrug (fig. 5). Eerdere schattingen van de omvang van de nederzetting waren in een ordergrootte van 20-30 ha, vergelijkbaar met

andere paleisnederzettingen zoals Pylos, Tiryns en Thebe. Echter, de omvang van Ayios Vasilios blijkt vele malen kleiner te zijn, op basis van de vondstdichtheden van onze veldsurvey en de geofysische resultaten: ca. 6 ha. Uit de opgravingen is gebleken dat de Mykeense elitegebouwen verwoest zijn tijdens het Laat Helladisch IIIA2, en er nog slecht sporadische bewoning is tijdens LH IIIB waarna de nederzetting wordt verlaten. In de survey is geen duidelijk bewijs van LH IIIB materiaal gevonden.

Het is pas tijdens de klassiek-hellenistische periode dat op de heuvel weer activiteiten plaatsvinden. Tijdens de survey zijn veel resten van geverfde dakpannen gevonden, en een klein beetje klassiek-hellenistisch aardewerk, waaronder *Black-Gloss* scherven. Een van de lokale boeren denkt ook tijdens het ploegen een klassiek-hellenistisch dakpangraf geraakt (of uitgeploegd) te hebben. Hoe de klassiek-hellenistische activiteiten op de heuvel precies geïnterpreteerd moeten worden, is nog niet helemaal duidelijk, mogelijk doordat een deel van die activiteiten misschien plaatsvond op de plek waar tegenwoordig de autoweg van Sparta naar Gytheio de heuvel doorkruist.

Tijdens de survey zijn ook fragmenten van (laat) Romeins aardewerk gevonden, die nog verder onderzocht moeten worden door een specialist. Tijdens de Byzantijnse periode vindt er veel activiteit plaats op de heuvelrug: de kerk van Ayios Vasilios wordt gebouwd en ook enkele andere gebouwen waarvan sporen gevonden zijn tijdens de opgravingen. Uit deze periode stammen ook veel putten, waarvan de functie nog niet duidelijk is. Het post-Romeinse aardewerk ligt wijdverspreid over de heuvelrug en dateert voornamelijk van de laat-Byzantijnse of post-Byzantijnse en vroegmoderne periodes. De kleine hoeveelheden huishoudelijk aardewerk in combinatie met grote hoeveelheden opslag-aardewerk doen vermoeden dat Ayios Vasilios tijdens deze periode misschien niet de locatie van een boerderij was, maar misschien eerder een plek voor opslaghuizen of andere eenvoudige

Fig. 5. Verspreiding en dichtheid van Mykeens aardewerk.



gebouwen die behoorden bij landbouwactiviteiten. Wellicht dat hier ook industriële activiteiten plaatsvonden, gezien het feit dat er tijdens de survey meerdere fragmenten van misbaksels van dakpannen zijn gevonden.

### Ayios Vasilios in Mykeens Laconië

Naast een groter inzicht in de ontwikkeling van Ayios Vasilios van kleine nederzetting in de Vroege Bronstijd tot een paleisnederzetting in de Late Bronstijd, willen we uiteindelijk ook graag meer begrijpen van de relatie tussen Ayios Vasilios, zijn snelle opkomst als paleis en de omringende nederzettingen. Rondom Ayios Vasilios, met name ten noorden van de site, zijn meerdere Mykeense nederzettingen gevonden. Tijdens de

vroeg-Mykeense periode lijkt er sprake te zijn in dit gebied van opvallende inspanningen op het gebied van monumentale grafarchitectuur en meer bescheiden monumentale huisarchitectuur. Een monumentaal gebouw werd opgetrokken op de site van de Menelaion, een indrukwekkend tholosgraf werd gebouwd in Vapheio en bij Ayios Vasilios wordt een kamergraf uitgehouwen. Deze activiteiten lijken deels samen te vallen met de ondergang van de minoïsche paleisbeschaving op Kreta, en worden tijdens de laat-Helladisch III periode gevolgd door de opkomst en ontwikkeling van grotere nederzettingen. Grootschalige bouwprocessen vangen aan in de LH IIIA periode: het monumentale gebouw op de Menelaion wordt vervangen door een nieuw gebouw met een

andere oriëntatie. Ayios Vasilios komt op als een centrale administratieve macht, gevolgd door de constructie van enorme terrassen waarop monumentale structuren werden gebouwd. Verspreid over het Spartabekken worden kamertombes uitgehouwen. In tegenstelling tot sommige andere gebieden in Griekenland, lijken de meeste late-bronstijdnederzettingen in Laconië geen defensieve architectuur te hebben.

De vele (monumentale) bouwactiviteiten kunnen geïnterpreteerd worden als een vorm van competitie tussen verschillende opkomende Mykeense centra. De bevolking van Ayios Vasilios deed volop mee in deze competitie. Waarom juist Ayios Vasilios uiteindelijk een paleisnederzetting wordt, is nog niet duidelijk. Wellicht dat minoïsch Kreta, en dan met name de ondergang van de paleiscultuur aldaar, een belangrijke rol speelt. Nauwe relaties zijn gevonden tussen minoïsch Kreta en bepaalde grafgraven in de Vapheio-tombe (Banou en Hitchcock 2011), terwijl sommige architecturale facetten in Ayios Vasilios een sterk minoïsch karakter hebben en er ook minoïsch rituele gebruiksvoorwerpen zijn gevonden. Interesse in Laconië (van Minoïers of anderen) kan veroorzaakt zijn door de beschikbaarheid van natuurlijke bronnen, zoals de gesteentes *Lapis Lacedaimonius* en *Rosso Antico*, in zuidelijk Laconië bronnen van koper, lood, zilver en zelfs goud, en nabij Sparta alluviaal goud en kleine bronnen van kopererts. Misschien dat Ayios Vasilios een belangrijk knooppunt werd in veranderende handelsnetwerken en zodoende een meer centrale administratieve positie kreeg.

### Dankwoord

Het survey project is mogelijk gemaakt door een postdoctorale beurs van het Institute for Aegean Prehistory, de Michael Ventris Memorial Award, de Curtiss T. & Mary G. Brennan Foundation, de Rijksuniversiteit Groningen en de Nederlandse Organisatie voor Wetenschappelijk Onderzoek, projectbeurs 275-60-009. Ik ben de directrices van het project, Sofia Voutsaki en Adamantia

Vasilogamvrou, erkentelijk voor het mij toevertrouwen van de veldsurvey. Ik wil de vertegenwoordigers van de Laconië Ephorie in Sparta bedanken, mevr. Maltezoou, mevr. Tsouli, en de directrice mevr. Pantou. Veel dank ook aan Dora Kondyli en de gastvrije en behulpzame mensen in Xirokambi. Hartelijke dank tot slot gaat uit naar de vele studenten die met enthousiasme aan het surveyproject hebben deelgenomen, als ook aan de aardewerkspecialisten Mink van IJzendoorn en Adam Wiznura.

### The first results of the field survey of Ayios Vasilios in Laconia (Greece)

*At Ayios Vasilios, remains of a Late Bronze Age palatial site have been identified by means of geophysical survey and excavations. The Ayios Vasilios Survey Project was initiated in 2015, among other things to investigate the extent and spatial development of the site through time. In this article, the preliminary results of the pedestrian field survey of the site are presented.*

*The survey data show that pre-Mycenaean habitation at the site was of limited extent. The settlement expanded rapidly in the Late Helladic III period, but also the Mycenaean palatial settlement was small compared to other known palatial settlements: ca 5-6 ha. The rapid expansion and limited size may be better understood when contextualized with social and political developments in the Sparta Basin.*

### Noten

1. Groningen Instituut voor Archeologie, Poststraat 6, 9712 ER Groningen

### Literatuur

- Aravantinos, V. & A. Vasilogamvrou, 2010. The First Linear B documents from Ayios Vasileios (Laconia). In: P. Carlier, C. De Lamberterie,

- N. Guilleux, F. Rougemont & J. Zurbach (red.), *Études Mycéniennes 2010, Actes du XIIIe Colloque Internationale sur les Textes Égéens*. Parijs, Nanterre Sèvres, 41-54.
- Banou, E., 1996. *Beitrag Zum Studium Lakoniens in Der Mykenischen Zeit*. München, Tuduv.
- Banou, E. & L.A. Hitchcock, 2011. The 'Lord of Vapheio': The social identity of the dead and its implications for Laconia in the late Helladic II-IIIa period. In: H. Cavanagh, W. Cavanagh & J. Roy (red.), *Honouring the Dead in the Peloponnese. Proceedings of the conference held at Sparta 23–25 April 2009*. Nottingham: Centre for Spartan and Peloponnesian Studies, 1-23.
- Moutafi, I. & S. Voutsaki, 2016. Commingled burials and shifting notions of the self at the onset of the Mycenaean era (1700-1500 BCE): The case of the Ayios Vasilios North Cemetery, Laconia. *Journal of Archaeological Science: Reports* 10, 780-790.
- Polymenakos, L. 2012. *Geophysical Investigation at the hill of Ayios Vassileios, Xirokampi, Laconia (2012)*. Ongepubliceerd rapport in Grieks.
- Tsokas, G.N., G. Vargemezis, P. Tsourlos, A. Stampolidis, B. di Fiore, C.D. Stefan, C.F. Garbacea & M.M. Stefan, 2010. *Geophysical Surveys at the Agios Vasileios Hill South of Sparta*. Ongepubliceerd rapport.
- Vasilogamvrou, A., E. Kardamaki & N. Karadimas, forthcoming. The foundation system of the palace at Ayios Vasileios, Xirokambi, Laconia. In: B. Eder & M. Zavadil (red.), *(Social) Place and Space in early Mycenaean Greece*. Vienna, Österreichische Akademie der Wissenschaften.
- Waterhouse, H. & R. Hope Simpson, 1960. Prehistoric Laconia: Part I. *Annual of the British School at Athens* 55, 67-107.