

Een ruil tussen de seksen?

Leeftijdsverschillen tussen mannen en vrouwen binnen samenwonenrelaties

Wilma Smeenk¹

Summary

Patterns and sources of age-differences in Dutch couples

The Netherlands are no exception to the well-known observation that, on average, men marry younger women. Less is known about which couples are more likely to differ in age than others. In this study I examine the variation in age-differences between Dutch couples (married or cohabiting), using data from the survey 'Households in the Netherlands 1995'. The results support theories that connect age-differences to differences in earning power between men and women: couples deviating from the male-earner pattern are more likely to deviate from the husband-older age-pattern. Generally, traditionality (as indicated by marrying without cohabiting first, and by large parental age-differences) is negatively associated with deviations from the male-older pattern. Also, a higher education of the partners fosters age-differences in favour of the wife. Marriage market structure is evident in differential opportunity for meeting same-aged partners. Having gone to the same schools, for example, negatively affects large age-differences in favour of the male partner.

1. Inleiding

Wereldwijd laten huwelijksstatistieken zien dat de gemiddelde man ouder is dan zijn vrouw (*Demographic Yearbook*, 1992). Verklaringen voor dit asymmetrische leeftijds patroon worden vooral gezocht in de sterkere economische positie van mannen (Presser, 1975). Het gemiddelde leeftijdsverschil in het voordeel van de man zou dan een weerspiegeling zijn van een 'ruil tussen de seksen': mannen zouden hun capaciteit om inkomen en beroepsstatus te vergaren ruilen tegen de niet-economische (uiterlijke) kwaliteiten van vrouwen (Collins & Coltrane, 1991). Het feit dat in hooggeïndustrialiseerde landen als Canada en de Verenigde Staten het leeftijdsverschil binnen eerste huwelijken over de tijd afneemt strookt met een dergelijke visie (Mensch, 1986). Immers, in deze landen zijn vrouwen hun maatschappelijke achterstand aan het inhalen, waardoor de balans tussen mannen en vrouwen meer in evenwicht gekomen is.

Ook in Nederland hebben vrouwen in vergelijking met vroeger hun achterstand op mannen wat betreft gemiddeld opleidingsniveau en arbeidsmarktaandeel ingelopen (Centraal

Bureau voor de Statistiek [CBS], 1994). Tot een afname in het asymmetrische patroon van leeftijdsverschillen tussen echtgenoten heeft dit echter nauwelijks geleid. Het verschil in gemiddelde eerstehuwelijksleeftijd tussen mannen en vrouwen varieert over de periode 1950-1993 tussen de 2,2 en 2,4 jaar (Kalmijn, 1994). Ook wanneer het leeftijdsverschil berekend wordt als het gemiddelde van alle verschillen binnen afzonderlijke paren blijkt het gemiddelde leeftijdsverschil binnen eerste huwelijken in de naoorlogse periode maar weinig afgenomen te zijn, en dan eigenlijk alleen nog in de periode voor 1970 (Smeenk & Ultee, 1997).

De schijnbare constantheid in leeftijdsverhoudingen binnen Nederlandse huwelijken roept de vraag op of leeftijdsverschillen veel te maken hebben met het verschil in inkomenspositie van de echtelieden, of dat de verklaring elders moet worden gezocht. Sowieso is het de vraag wat er verborgen ligt in het gemiddelde leeftijdsverschil over alle echtparen. Zelfs als we er rekening mee houden dat bij een gelijkblijvend gemiddelde de variatie in leeftijdsverschillen best veranderd kan zijn, weten we nog niet binnen welke paren grote of juist kleine leeftijdsverschillen te vinden zijn.

Om meer te weten te komen over de achtergronden van het patroon van leeftijdsverschillen tussen mannen en vrouwen onderzoek ik in deze studie de verdeling van leeftijdsverschillen over Nederlandse paren. De eerste onderzoeksvraag van dit artikel luidt dan ook: Hoe zijn leeftijdsverschillen verdeeld over Nederlandse paren? Voor de beantwoording van deze vraag maak ik gebruik van enquêtegegevens. Vergeleken met huwelijksstatistiek heeft het gebruik van enquêtegegevens als voordeel dat meer bekend is over de achtergrond van partners en de vormgeving van hun relatie. Zo kunnen bijvoorbeeld ongehuwd samenwonende paren in het onderzoek betrokken worden. Ook kan aandacht besteed worden aan de gelegenheid die mensen hebben om een partner van een bepaalde leeftijd te ontmoeten, bijvoorbeeld via school of werk. De tweede onderzoeksvraag van dit artikel luidt dan ook: In welke mate zijn leeftijdsverschillen tussen mannen en vrouwen te relateren aan kenmerken van de partners zelf en aan de gelegenheid om partners van dezelfde leeftijd tegen te komen?

2. Leeftijdsverhoudingen binnen huwelijksrelaties

Voor sociologen die overeenkomsten tussen huwelijkspartners bestuderen zijn de leeftijden van huwelijkspartners de uitzondering die de regel bevestigt. Wat betreft opleiding, religie en sociale klasse lijken huwelijkspartners namelijk vaker wel dan niet op elkaar (Sixma & Ultee, 1983; Hendrickx, Uunk & Smits, 1995). De geneigdheid om een partner uit de eigen sociale groep te kiezen wordt wel verklaard door te wijzen op de voorkeur van mensen voor iemand uit de eigen groep – daarin al dan niet gesteund of gestuurd door ouders en vrienden –, en op het gegeven dat mannen en vrouwen nu eenmaal vaker leden van de eigen sociale groep tegenkomen (Kalmijn 1991, Hendrickx, Ultee & Lammers 1991). Deze factoren, hier verder benoemd als ‘voorkeur’ en ‘gelegenheid’, kunnen ertoe bijdragen dat huwelijkspartners vaker uit dezelfde dan uit verschillende sociale groepen komen. Het gegeven dat mannen en vrouwen binnen huwelijken vaker wel dan niet van leeftijd verschillen is vanuit deze gedachtengang

minder goed te begrijpen. Waarom zou voor de leeftijden van partners niet gelden: soort zoekt soort, of: soort komt vooral soort tegen?

2.1. Voorkeuren voor leeftijdsverschillen tussen partners?

Collins en Coltrane (1991) verklaren leeftijdsverschillen tussen huwelijkspartners vanuit een ruil die mannen en vrouwen bij het huwelijk aangaan. Deze ruil kan ontstaan doordat mannen voor hen hooggewaardeerde kenmerken als arbeidsinkomen en prestige ruilen tegen voor vrouwen hoog in aanzien staande kenmerken als uiterlijk en huishoudelijke kwaliteiten. Aangezien oudere mannen vaak hoger op de maatschappelijke ladder staan, en jonge vrouwen vaak mooier gevonden worden, ligt een leeftijdsverschil tussen huwelijkspartners voor de hand.

Onderzoek naar de voorkeuren van mannen en vrouwen voor de leeftijd van een partner geeft enige ondersteuning voor deze verklaring. Op basis van enquêtegegevens onder Franse mannen en vrouwen laat Bozon (1990) zien dat op jongere leeftijd vooral vrouwen het belangrijk vinden dat hun partner ouder is dan zichzelf. Ook blijken werkende vrouwen vaker dan niet-werkende vrouwen geen bezwaar te hebben tegen een even oude of jongere man. South (1991) onderzocht voor de Verenigde Staten de voorkeuren van mannen en vrouwen waar het de partnerkeuze aangaat. Uit het onderzoek blijkt dat vrouwen het belangrijker vinden dat hun partner economisch succesvol is dan dat mannen dat doen – ofschoon ook mannen een economisch geslaagde partner weten te waarderen. Een studie van Margolin en Waite (1987) voor hetzelfde land geeft aan dat mannen meer dan vrouwen het uiterlijk van hun partner belangrijk vinden. Een studie naar de verdeling van leeftijdsverschillen, ten slotte, laat voor de Verenigde Staten zien dat relatief grote leeftijdsverschillen te vinden zijn binnen huwelijken waar de man een beroep met weinig prestige heeft en waar het huishoudinkomen laag is (Atkinson & Glass, 1985). Deze bevinding strookt met de geopperde verklaring van Collins en Coltrane (1991) voorzover de vrouwen van de mannen binnen dergelijke huwelijken zich minder vaak op een eigen beroeps carrière richten. Hierover werd in het onderzoek niet gerapporteerd.

In de naoorlogse periode zijn vrouwen financieel minder afhankelijk van hun echtgenoten geworden. Steeds vaker hebben ze zelf een goede opleiding en baan, en beklimmen ze de maatschappelijke ladder op eigen kracht. We zouden verwachten dat de ruil tussen de seksen aan belang ingeboet heeft doordat meer vrouwen werken. Bovendien is voor vrouwen net zoals voor mannen arbeidsinkomen een kenmerk dat met de jaren stijgt – en dus aantrekkelijker wordt. Als het ruilen van een kenmerk als het hebben van een arbeidsinkomen aan de basis ligt van de asymmetrische leeftijdsverhouding dan verwachten we dat waar minder te ruilen valt, leeftijdsverschillen minder vaak voorkomen. Paren waar beide partners werken – of juist niet – zouden dan vaker gelijke leeftijdsverhoudingen vertonen.

Vergeleken met vroeger hebben mannen en vrouwen nu meer vrijheid om zelf een levenspartner te kiezen. Waar vroeger ouders en familie een belangrijke stem in de partnerkeuze hadden, ontmoeten partners elkaar nu vrijelijk en vaak buiten het zicht van de ouders. Volgens Shorter (1975) maken mannen en vrouwen nu op basis van 'romantische liefde' een keuze

voor een bepaalde partner, in plaats van te hechten aan de sociale klasse en religie van de potentiële partner en diens familie. Voor het ontstaan van dergelijke romantische liefde, aldus Shorter, is het delen van gemeenschappelijke ervaringen, levensfase en oriëntatie belangrijk. Partners van nu zouden dan ook, vaker dan partners uit vroegere tijden, van dezelfde leeftijd zijn. Shorters argument suggereert daarmee dat over de tijd leeftijdsverschillen kleiner worden, zowel die waarbij de man ouder is als die waarbij de vrouw ouder is.

De traditionaliteit van de partners zelf is wellicht ook van belang voor de verklaring van leeftijdsverschillen. Ik verwacht dat traditioneel ingestelde mensen zich vaker voegen naar het bekende patroon dat de man ouder is, of er in ieder geval niet van afwijken doordat de vrouw ouder is dan haar man. Men kan zich afvragen hoe dit argument zich verhoudt tot de redenering die zojuist werd opgevoerd over de genoemde verschillen in arbeidsinkomen tussen partners. Duidt de situatie waarbij alleen de man werkt ook niet een 'traditionele' situatie aan? De beide redeneringen verschillen naar mijn mening in die zin dat het argument van de ruil tussen de seksen tracht te verklaren waarom er eigenlijk een leeftijdsverschil bestaat, terwijl de verwijzing naar de meer of minder traditionele houding van partners erop gericht is te onderscheiden wie meer of minder van dat eenmaal gegeven verschil *af zal wijken*.

Een eerste indicator van traditionaliteit is de kerkelijkheid van de partners. Ik verwacht dat kerkelijk betrokken partners traditioneler zijn en om die reden minder vaak afwijken van het geijkte leeftijdsverschil waarbij de man de oudste partner is. Verder kan de acceptatie van ongewone leeftijdsverschillen lager zijn wanneer mensen in hun omgeving maar weinig afwijkingen van het bekende patroon zien. Om die reden onderzoek ik het leeftijdsverschil tussen de ouders: ik verwacht dat kinderen zich wat leeftijdsverschil betreft spiegelen aan het gedrag van hun ouders. Twee laatste indicatoren van traditionaliteit die ik hier noem zijn opleiding en relatievorm. Bozon (1990) constateert dat hoger opgeleide mannen en vrouwen relatief weinig van hun partner in leeftijd schelen omdat zij minder behoudend zijn ten aanzien van man-vrouw verhoudingen. Ten aanzien van de relatievorm stelt hij dat een keuze voor ongehuwd samenwonen een minder op het huwelijk gerichte houding aangeeft die samengaat met kleinere leeftijdsverschillen tussen man en vrouw.

2.2. *Gelegenheid om partners van dezelfde leeftijd te ontmoeten*

Afgezien van de voorkeuren die mannen en vrouwen al dan niet hebben voor een oudere of jongere partner moet er natuurlijk wel gelegenheid zijn om dergelijke partners tegen te komen. In dat verband bepaalt de leeftijdstructuur van de huwelijksmarkt de kans om partners uit een bepaalde leeftijdsgroep te ontmoeten. Hierbij is het belangrijk om de huwelijksmarkt niet als één grote markt te zien maar als een verzameling kleinere deelmarkten of *lokale huwelijksmarkten* (Goode, 1964). Deze deelmarkten worden bepaald door institutionele settings als buurt, school, en werk. Het is binnen deze contexten dat mensen omgaan met een grotere groep van bekenden en vrienden, en vroeg of laat een partner kiezen. Ik zal naar dergelijke contexten verwijzen met de term lokale huwelijksmarktstructuur.

De studie van Bozon en Heran (1989) is een van de weinige waarin aandacht besteed wordt aan de ontmoetingsplaatsen van partners. Bozon en Heran maken een onderscheid tussen ontmoetingsplaatsen waar men partners tegenkomt met wiens achtergrond men op voorhand min of meer bekend is tegenover plaatsen waar men partners tegenkomt die op voorhand vrijwel onbekend zijn. Voorbeelden van de eerste zijn de eigen buurt of een ontmoeting via de ouders; voorbeelden van de laatste zijn openbare gelegenheden zoals café, theater of bioscoop. In navolging van Shorter (1975) verwachten Bozon en Heran (1989) dat over de tijd de partnerkeuze minder door derden en meer door individuen zelf wordt bepaald. Dit zou tot uiting komen in een afgenomen belang van de bekende ontmoetingsplaatsen en een toegenomen belang van de openbare ontmoetingsplaatsen. Uit hun onderzoek blijkt inderdaad dat het belang van de openbare ontmoetingsplekken zoals café, theater en bioscoop toegenomen is, ten koste van een ontmoeting in de eigen buurt.

Afhankelijk van de ontmoetingsplaats of lokale huwelijksmarktsetting zullen er meer of minder mensen van dezelfde leeftijd te vinden zijn. Scholen, bijvoorbeeld, zijn bij uitstek plekken waar men niet alleen mensen van hetzelfde opleidingsniveau tegenkomt, maar ook mensen die ongeveer even oud zijn. Als mensen hun partner op school ontmoet hebben is de kans dan ook groter dat ze ongeveer even oud zijn, groter bijvoorbeeld dan voor mensen die op straat de ware ontmoeten.

In de naoorlogse periode is de gemiddelde opleidingscarrière verlengd, en maken vrouwen een steeds groter deel uit van de groep hoger opgeleiden (CBS, 1994). Een verlengde scholingsduur voor zowel mannen als vrouwen betekent dat jonge mannen en vrouwen vaker samen op school zitten. Mare (1991) gebruikte dit argument al eerder om te voorspellen dat over de tijd de overeenkomst tussen huwelijkspartners wat betreft opleiding groter wordt. De verwachting dat scholen of opleidingen belangrijker worden als lokale huwelijksmarkt is voor de verklaring van leeftijdsverschillen in zoverre van belang, dat mensen die elkaar op school tegenkomen meer op elkaar lijken wat betreft leeftijd dan mensen die elkaar elders tegenkomen.

Een ander verschil met vroeger is dat vrouwen nu vaker gericht zijn op een carrière op de arbeidsmarkt. Meer dan voorheen zullen mannen en vrouwen collega's op de werkplek zijn. Vanuit het gelegenheidsargument zal het werk dan een belangrijkere huwelijksmarktsetting geworden zijn. Wat dit betekent voor de overeenkomst in leeftijd tussen partners die elkaar via het werk kennen is minder duidelijk. Aan de ene kant selecteren werkplekken behalve op opleiding ook vaak op leeftijd. Dit is reden om een grotere leeftijdsovereenkomst te verwachten. Aan de andere kant zijn vrouwen, als groeiende nieuwe groep op de arbeidsmarkt, vaker nieuwkomers in een omgeving waar over het algemeen al langer mannen werken. Dit is reden om te verwachten dat een ontmoeting via het werk leidt tot een leeftijdsverschil waarbij de man ouder is.

Tot zover het overzicht van factoren die mogelijk verklaren waarom mannen en vrouwen meer of minder van elkaar in leeftijd verschillen. Figuur 1 geeft een overzicht van het voorgaande.²

Figuur 1 Voorspelde invloed van factoren die leeftijdsverschillen verklaren

Voorkeuren voor leeftijdsverschillen

- ruil-argument

partners die afwijken van het patroon 'man verdient' wijken ook vaker af van leeftijdsverschil in het voordeel van de man

- 'romantische liefde'

over de tijd komen (grote) leeftijdsverschillen, in het voordeel van man of vrouw, minder vaak voor

- traditionaliteit

traditionele partners hebben vaker een leeftijdsverschil in het voordeel van de man

Gelegenheid om partners van bepaalde leeftijd te ontmoeten

- scholen

partners die elkaar van school kennen zijn vaker van dezelfde leeftijd

- werkplekken

partners die elkaar van het werk kennen zijn vaker/minder vaak van dezelfde leeftijd

2.3. Overige factoren

Wanneer we geïnteresseerd zijn in de theoretisch veronderstelde invloeden die hierboven zijn uitgewerkt, dan moeten we rekening moeten houden met andere factoren die mogelijk van invloed zijn op leeftijdsverschillen tussen partners. Ik behandel hier twee van dergelijke factoren. De eerste factor betreft het onderscheid tussen eerste en niet-eerste huwelijken. Uit eerder onderzoek blijkt dat binnen niet-eerste huwelijken de variatie in leeftijdsverschillen groter is (Wheeler & Gunter, 1987; Bozon, 1990). In de onderhavige studie zal ik met dit onderscheid rekening houden. Een tweede factor betreft het verschil in opleiding tussen twee partners. Leeftijdsverschillen (of het gebrek eraan) zouden wel eens samen kunnen hangen met het feit dat partners in opleiding verschillen (of juist niet). Om die reden zal ik ook rekening houden met verschillen in opleidingsniveau tussen de partners. Door rekening te houden met de opleiding van de partners krijgen we bovendien beter zicht op de zelfstandige invloed van de verdeling van betaalde arbeid tussen man en vrouw op het leeftijdsverschil binnen de relatie.

3. Data en operationalisering

Gegevens zijn beschikbaar in de enquête *Huishoudens in Nederland 1995* (hierna afgekort als HIN95; Weesie, Kalmijn, Bernasco & Giesen, 1995). De gegevens betreffen 1514 paren en 321 alleenstaanden. Een deel van de steekproef (42 procent) bestaat uit mensen die al eerder ondervraagd zijn in het panelonderzoek *Sociale Integratie van Jong Volwassenen* (hierna afgekort als SI; Dijkstra, 1989; 1993). In de HIN95-steekproef zijn jongeren en paren oververtegenwoordigd, terwijl in de SI-steekproef de verdeling naar woonplaats niet willekeurig is. Door een weegfactor te gebruiken komt de verdeling naar huishoudsamenstelling, leeftijd en woon-

plaats overeen met die van de volwassen Nederlandse bevolking (Kalmijn, Bernasco & Weesie, 1996).

Deze studie naar leeftijdsverschillen beperkt zich tot partners die – al dan niet gehuwd – samenwonen. Mensen die wel een partner hebben maar er niet mee samenwonen zijn uit het onderzoek weggelaten om te waarborgen dat de onderzochte groep min of meer vergelijkbaar is wat betreft de fase waarin de relatie verkeert.³ Paren met partners van hetzelfde geslacht laat ik eveneens buiten beschouwing, aangezien de literatuur over leeftijdsverhoudingen typisch man-vrouw verhoudingen betreft.

Gegeven de theoretische argumenten is het niet alleen van belang te weten hoe groot het leeftijdsverschil tussen partners is maar ook wie de oudste partner is. Om die reden maak ik bij de vergelijking van het gemiddelde leeftijdsverschil voor de verschillende groepen gebruik van een relatieve maat: de leeftijd van de man min die van zijn vrouw. Dit heeft als voordeel boven het gebruik van het absolute verschil dat we voor mannen en vrouwen één maat kunnen gebruiken. Bij een absoluut verschil (verschil zonder dat duidelijk is wie de oudste is) zou ik telkens het gemiddelde voor mannen en vrouwen apart moeten berekenen – en presenteren – om daarop zicht te houden.

In de voorgaande paragraaf werd de verwachting geformuleerd dat paren die afwijken van het patroon waarbij de man verdient en de vrouw niet, ook af zouden wijken van het leeftijdsverschil in het voordeel van de man. Om de houdbaarheid van deze verwachting te kunnen onderzoeken is uit de individuele arbeidsgeschiedenissen van de partners een variabele geconstrueerd die meet of aan het begin van de relatie (1) geen van beide partners werkt, (2) alleen de vrouw een baan heeft (3), alleen de man (3), of (4) beide partners werken.

De veronderstelling van Shorter (1975), dat tegenwoordig vaker dan vroeger romantische liefde de basis van een huwelijk is, kan ik niet direct toetsen aangezien niet bekend is welke motieven de ondervraagde partners hadden om de betreffende relatie aan te gaan. Wel kunnen relaties die recent gevormd zijn wat betreft het leeftijdsverschil tussen de partners vergeleken worden met relaties die al langer geleden hun aanvang kregen. Volgens de theorie van Shorter (1975) zouden de recenter gevormde relaties kleinere leeftijdsverschillen laten zien. De start van de relatie is weergegeven in jaartallen, dus het jaar waarin beide partners aangaven dat de relatie begon.

Als indicator van traditionaliteit zijn antwoorden op de vraag naar de religie van de respondent gecombineerd met antwoorden op de vraag naar kerkgang. Kerkleden die maar zelden naar de kerk gaan en niet-kerkleden krijgen de score 0 terwijl mensen die vaker dan één keer per maand naar de kerk gaan de score 1 krijgen. Een andere indicator voor traditionaliteit bestaat uit een variabele die meet of partners ongehuwd samenwoonden voor het huwelijk. Deze variabele heeft de waarde 1 voor mensen die direct zijn getrouwd en 0 voor mensen die eerst zijn gaan samenwonen. Verder is er ook nog een variabele die de huidige relatiestatus meet: wonen partners nu ongehuwd samen (1) of zijn ze getrouwd (0)? Ten slotte is het leeftijdsverschil tussen vader en moeder van beide partners gemeten als de leeftijd van de vader min die van de moeder.

In de enquête is de opleidingscarrière van de partners uitgebreid vastgelegd. Om echter te voorkomen dat opleiding, gemeten aan het begin van de relatie, vooral de timing van de opleidingscarrière aangeeft maak ik gebruik van de meting van de hoogste behaalde opleiding ten tijde van het interview. Voor de analyse deel ik de groep mannen en vrouwen elk in twee groepen in, naar het al dan niet voltooid hebben van minimaal een hogere beroepsopleiding. Vervolgens maak ik een variabele die aangeeft om welke van de vier mogelijke combinaties van lager en hoogopgeleide man en vrouw het gaat. Op deze manier kan ik de invloed van een lagere of hogere opleiding van de partners onderzoeken zoals die verwacht wordt vanuit de veronderstelling dat hoger opgeleiden minder traditioneel zijn. Maar ook kan ik zo rekening houden met verschillen in opleiding tussen de partners om te controleren of leeftijdsverschillen tussen partners niet eigenlijk opleidingsverschillen zijn.

De gelegenheid om partners van een bepaalde leeftijd te ontmoeten wordt gemeten door wat ik eerder lokale huwelijksmarktstructuur noemde. Welke institutionele settings hadden partners gemeen voordat hun relatie begon? De interviewer heeft de partners gezamenlijk gevraagd aan te geven of zij in dezelfde buurt woonden, naar dezelfde lagere school gingen, of zij dezelfde middelbare, of hogere opleiding bezochten, of zij in dezelfde organisatie werkten, van dezelfde verenigingen lid waren en of zij naar dezelfde uitgaansgelegenheden gingen. Voor elk van deze settings is een variabele gemaakt die aangeeft of de partners deze gemeen hadden.

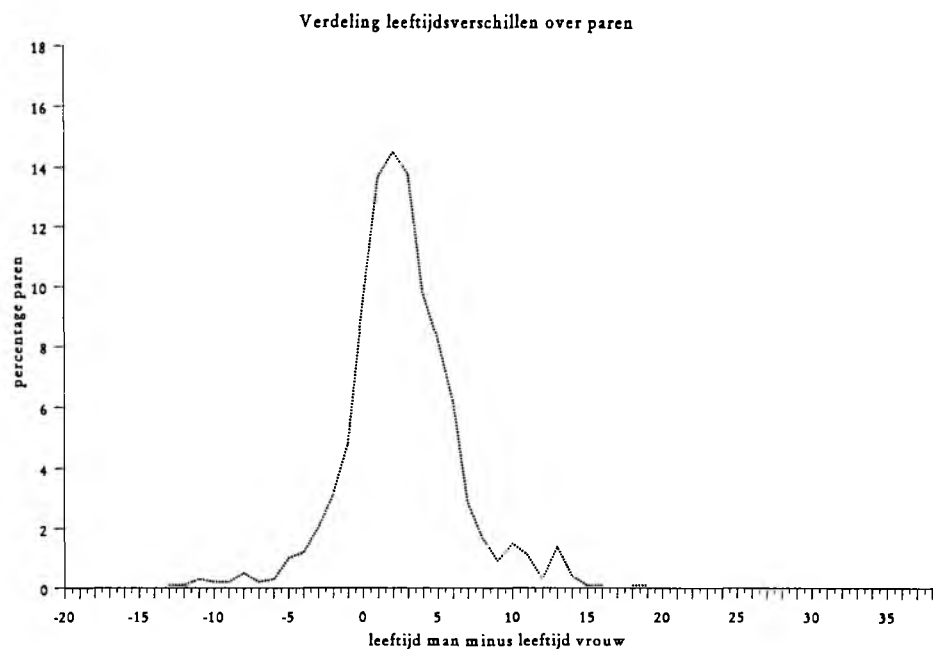
Om het onderscheid te kunnen maken tussen eerste en niet-eerste huwelijken of samenwoonrelaties ten slotte, is met behulp van de relatiegeschiedenis van de partners gemeten of in de betreffende huidige relatie minstens één van partners al eens eerder getrouwd was of met iemand samenwoonde. Zo zijn twee groepen te onderscheiden: partners voor wie allebei geldt dat de huidige relatie de eerste trouw- of samenwoonrelatie is en partners voor wie dit niet geldt.

4. Resultaten

In deze sectie onderzoek ik of en hoe leeftijdsverschillen samenhangen met de factoren die eerder opgevoerd werden als mogelijke bronnen van leeftijdsverschillen tussen man en vrouw. Waar zitten de grotere verschillen, en waar de kleinere? Alvorens deze vraag te beantwoorden geef ik in figuur 2 de verdeling van leeftijdsverschillen over alle paren weer. Hier zijn bij inbegrepen de paren waar minstens één van de partners al eens eerder gehuwd was of samenwoonde met een andere partner.

In figuur 2 geven positieve waarden aan dat de man ouder is, negatieve waarden dat de vrouw ouder is, en de waarde 0 geeft een relatie aan waar beide partners even oud zijn. Uit de figuur blijkt duidelijk dat paren met een man als oudste partner in aantal de paren met even oude partners of met een vrouw als oudste partner overtreffen. Grote leeftijdsverschillen komen wel minder vaak voor dan kleine, helemaal als dat verschil in het voordeel van de vrouw is.

Figuur 2 Verdeling van leeftijdsverschillen over Nederlandse paren



BRON: HIN95 (n=1514)

Uit eerder onderzoek weten we dat niet-eerste huwelijken grotere variatie in leeftijdsverschillen vertonen (Wheeler & Gunter, 1987; Bozon, 1990). Tabel 1 laat zien hoe voor Nederlandse paren eerste en latere huwelijks- en samenwoningrelaties verschillen in het gemiddelde leeftijdsverschil en de variatie om het gemiddelde.

Tabel 1: Gemiddeld leeftijdsverschil naar relatiegeschiedenis van de partners

	gemiddelde	standaard-afwijking	aantal paren
Alle paren	2,62	3,87	1415
eerste trouw- of samenwoningrelatie voor beiden	2,47	2,99	1200
eerder getrouwd	3,46	6,91	215

BRON: Huishoudens in Nederland, 1995.

Uit tabel 1 wordt duidelijk dat in Nederland mannen en vrouwen binnen eerste trouw- en samenwoonrelaties gemiddeld minder in leeftijd schelen dan partners binnen relaties waar één of beide partners al eens eerder getrouwd was of met een partner samenwoonde. Ook de spreiding rond het gemiddelde is veel groter voor deze niet-eerste relaties. Om te voorkomen dat deze latere huwelijken en samenwoonrelaties het beeld verstoren als het erom gaat de samenhang tussen leeftijdsverschillen en bijvoorbeeld de verdienstatus van de partners te onderzoeken, laat ik deze relaties voorlopig buiten beschouwing. De niet-eerste huwelijks- of samenwoonrelaties zullen later weer betrokken worden in de analyse.

4.1. De verdeling van leeftijdsverschillen over eerste huwelijks- en samenwoonrelaties

Wie van de twee partners heeft een betaalde baan aan het begin van de relatie? Volgens de theorie dat mannen en vrouwen wanneer zij trouwen inkomen tegen uiterlijk ruilen is het antwoord op deze vraag van belang om te begrijpen waarom mannen jongere vrouwen trouwen. In tabel 2 laat ik daarom zien hoe het gemiddelde leeftijdsverschil eruit ziet voor paren waar geen, beide of één van de twee partners werkte aan het begin van de relatie.

Tabel 2: Gemiddeld leeftijdsverschil (leeftijd man min leeftijd vrouw) naar verdeling van betaalde arbeid aan begin van de relatie, en naar opleiding van de partners ten tijde van het interview (hbo of hoger versus anders). Alleen eerste huwelijks- of samenwoonrelaties voor beide partners

Gemiddeld	2,47	(1200)	Gemiddeld	2,46	(1191)
<i>Wie werkte?</i>			<i>Wie hoger opgeleid?</i>		
geen	2,12	(233)	geen	2,69	(847)
vrouw	1,22	(132)	vrouw	2,64	(78)
man	3,70	(238)	man	1,57	(155)
beide	2,39	(597)	beide	1,98	(111)

BRON: Huishoudens in Nederland, 1995.

Uit tabel 2 is af te lezen dat in de groep paren waar de man werkte en de vrouw niet, partners gemiddeld het meest in leeftijd schelen. Mannen zijn dan gemiddeld 3,7 jaar ouder dan hun vrouw. Volgend in grootte zijn de tweeverdieners: zij zitten ongeveer op het gemiddelde voor alle paren (2,47), met een afgerond verschil van 2,4 jaar. Vlak daaronder zitten de paren waar geen van beide partners werkte bij het begin van de relatie, met een verschil van 2,1 jaar. Het kleinste gemiddelde leeftijdsverschil vinden we wanneer de vrouw wel werkte aan het begin van de relatie maar de man niet. Vrouwen zijn dan gemiddeld nog maar 1,2 jaar jonger dan hun mannelijke partners.⁴

Aan de rechterzijde van tabel 3 staan de verschillen tussen de – combinaties van – opleidingsgroepen van partners vermeld. De verschillen tussen de groepen zijn minder uitgesproken dan bij de groepen onderscheiden naar arbeidsmarktdeelnemers. Verder geven de gevonden

verschillen niet eenduidig ondersteuning voor de geformuleerde verwachtingen. Vanuit de redenering dat een hogere opleiding meer tolerantie ten aanzien van afwijkende leeftijdsverschillen met zich meebrengt verwachten we het gemiddeld grootste verschil bij de lager opgeleiden, middelgrote verschillen als één van de twee hoger opgeleid is, en de kleinste verschillen verwachten we bij paren waar beide partners hoger opgeleid zijn. Uit de tabel zien we dat relatief grote verschillen in leeftijd zoals verwacht voorkomen bij paren waar geen van beide partners een hogere opleiding heeft. Dit is echter ook het geval voor paren waar alleen de vrouw hoger opgeleid is. Als beide partners hoger opgeleid zijn schelen ze wel zoals verwacht gemiddeld maar weinig in leeftijd. Het kleinste verschil vinden we bij paren waar alleen de man hoger opgeleid is. De gevonden verschillen ondersteunen de geopperde verklaring dus maar ten dele. Tot slot blijkt uit tabel 2 ook niet duidelijk dat leeftijdsverschillen eigenlijk opleidingsverschillen zijn. Als dat het geval zou zijn verwachten we de grootste verschillen bij de paren waar één van beide partners hoogopgeleid is en de ander niet, en kleine verschillen wanneer ze allebei laag of allebei hoogopgeleid zijn. Wat we zien is dat er weliswaar gemiddeld kleine verschillen te vinden zijn in de groep waar beide partners even hoog opgeleid zijn, maar het kleinste verschil vinden we bij de groep waar de man hoger opgeleid is en de vrouw niet.

Komen leeftijdsverschillen nu minder vaak voor dan vroeger? Een eerste indruk daarover krijgen we uit tabel 3. Hierin zijn de paren opgedeeld naar het jaar waarin hun relatie begon. Voor elk van deze groepen is vervolgens het gemiddelde leeftijdsverschil berekend.⁵

Tabel 3: Gemiddeld leeftijdsverschil naar jaar waarin de relatie begon. Alleen eerste huwelijks- of samenwoningrelaties voor beide partners

	leeftijd man-leeftijd vrouw	aantal
Gemiddeld voor alle paren	2,47	(1200)
Jaar begin		
..-1955	3,04	(114)
1956-1965	2,51	(209)
1966-1975	2,26	(320)
1976-1985	2,35	(317)
1986-1995	2,58	(239)

BRON: Huishoudens in Nederland, 1995.

Zijn mannen in relaties die korter geleden begonnen minder oud vergeleken met hun partners dan mannen in relaties die langer geleden hun aanvang kregen? Uit de cijfers in de eerste kolom van tabel 3 komt niet duidelijk naar voren dat mannen in meer recent gevormde relaties relatief minder oud zijn dan hun partner. Wel neemt het gemiddelde leeftijdsverschil duidelijk af van de relaties begonnen voor of in 1955 tot aan relaties die tussen 1966 en 1975 begonnen. Daarna wordt het gemiddelde leeftijdsverschil echter weer groter. Hoewel we hier een relatief klein aantal tijdpunten vergelijken komt deze trend wel overeen met die op basis van eerste-huwelijkstatistieken voor dezelfde periode (Smeenk & Ultee, 1997).⁶

Waar kom je mensen van dezelfde leeftijd tegen? Eerder werd de verwachting geformuleerd dat scholen en werkplekken settings zijn die over de tijd in belang toegenomen zijn als lokale huwelijksmarkt. Voor de verdeling van leeftijdsverschillen leek dit van belang omdat deze settings plekken zijn waar je op voorhand relatief veel mannen en vrouwen van dezelfde leeftijd kunt verwachten. Dit leek voor scholen dan weer meer te gelden dan voor werkplekken. Om zicht te krijgen op het belang van de verschillende settings presenteer ik in tabel 4 voor welk percentage van de paren geldt dat zij hun school of werk gemeenschappelijk hadden voorafgaand aan hun relatie, maar ook of ze in dezelfde buurt woonden, of dezelfde uitgaansgelegenheden bezochten. Om te onderzoeken in hoeverre het belang van de onderscheiden settings over de tijd toe- of afneemt vergelijk ik de mate van gemeenschappelijkheid van settings over de beginjaren van de relaties. Om te onderzoeken in hoeverre de huwelijksmarktsetting samenhangt met leeftijdsverschillen presenteer ik in de laatste rij van tabel 4 het gemiddelde leeftijdsverschil voor elk van deze settings.

Tabel 4: Percentages partners dat een huwelijksmarktsetting gemeenschappelijk had voor aanvang relatie, en gemiddeld leeftijdsverschil voor partners die de betreffende setting gemeenschappelijk hadden. Alleen eerste huwelijks- of samenwoonrelaties voor beide partners (N=1200)

Setting		buurt	lagere school	middelbare school	hogere werk opleiding	verenigingen	uitgaansgelegenheden	
Alle paren	%	21,3	6,4	6,1	4,1	6,7	10,1	42
Begin relatie	%							
...-1955		23,4	13,6	0,2	1,4	2	10	26,9
1956-1965		29,1	5,7	4,4	2,2	7,7	7,5	39,4
1966-1975		19,5	6,3	5,5	3,1	6,7	10,9	47
1976-1985		22,3	6,4	8,9	5,3	5,8	10,7	48,1
1986-1995		14,6	3,8	7,6	6,7	9,2	10,6	37,0
Gemiddeld leeftijdsverschil		2,77	3,54	1,19	2,23	2,71	3,48	2,34

BRON: Huishoudens in Nederland, 1995.

Als we in tabel 4 eerst kijken naar de verdeling van de settings over alle paren, dan zien we dat voor het grootste percentage paren (42 procent) geldt dat zij dezelfde uitgaansgelegenheden bezochten. Tweede gemeenschappelijke setting van belang is de eigen buurt (21,3 procent). Daarna volgen verenigingen, werk en school, onderscheiden naar lagere, middelbare of hogere opleiding. De percentages hoeven niet tot 100 op te tellen, omdat voor stellen kan gelden dat zij hun buurt gemeenschappelijk hadden, maar ook op dezelfde school zaten of uitgingen in dezelfde gelegenheden.

Eerder verwachtten we als gevolg van de onderwijsexpansie van mannen en vrouwen in Nederland een toegenomen belang van scholen en werkplekken als huwelijksmarktsetting. In tabel 4 zien we dat dit voor de middelbare en hogere opleidingen inderdaad het geval is. Had bijvoorbeeld voor de relaties gevormd voor 1955 nog maar 1,4 procent de hogere opleiding gemeenschappelijk, voor de relaties gevormd na 1986 is dat percentage 6,7. Voor het al dan niet gemeenschappelijk hebben van het werk laten de relaties die begonnen na 1986 wel het hoogste percentage tot dan toe zien (9 procent), maar er is geen sprake van een eenduidige stijging over de jaren. Alhoewel het aandeel van school en werk bescheiden is, neemt dit aandeel dus wel toe over de tijd. Het percentage paren waarvan de partners op dezelfde lagere school zaten neemt over de tijd af. Dit lijkt aan te geven dat mensen nu minder vaak dan vroeger een partner uit kleinere – bekende – kring kiezen. Dit wordt verder geïllustreerd door de afname van het percentage paren waar de partners voorafgaand aan de relatie in dezelfde buurt woonden. Het bezoeken van dezelfde uitgaansgelegenheden, ten slotte, is iets wat pas gevormde stellen vaker kenmerkt dan stellen die langer geleden hun relatie begonnen.

Maakt het voor het leeftijdsverschil uit welke settings partners voorafgaand aan de relatie gemeenschappelijk hadden? Onder in tabel 4 presenteer ik het gemiddelde leeftijdsverschil naar elk van de onderscheiden settings. Duidelijk wordt dat een gemeenschappelijke middelbare en hogere opleiding samengaat met een lager dan gemiddeld leeftijdsverschil, zoals verwacht werd op basis van het grotere aanbod van even oude partners. Een gemeenschappelijke werkplek gaat samen met een gemiddeld verschil iets boven het steekproefgemiddelde van 2,47 jaar. Relatief grote leeftijdsverschillen vinden we bij die paren die in dezelfde buurt woonden en bij paren die naar dezelfde lagere school gingen. Verenigingen zijn gemeenschappelijke settings die eveneens samengaan met relatief grote leeftijdsverschillen. Wanneer partners naar dezelfde uitgaansgelegenheden gingen schelen zij gemiddeld minder in leeftijd.

4.2. Kenmerken van partners én gelegenheid samen onderzocht: methode van analyse

Tot nu toe werd het gemiddelde leeftijdsverschil telkens vergeleken voor groepen paren die verschillen naar het al dan niet werken of hoger opgeleid zijn van de partners, of die verschillen naar de setting waar de partners elkaar ontmoet hebben. Zo bleek het gemiddelde leeftijdsverschil het grootst voor stellen waar alleen de man aan het begin van de relatie werkte, en waren die verschillen juist kleiner als beide partners hoger opgeleid waren. Verder hadden mensen die hun middelbare of hogere opleiding gemeenschappelijk hadden ook een relatief klein leeftijdsverschil, wat overeen leek te komen met de veronderstelling dat voor mensen op de 'huwbare' leeftijd juist op die plekken vaker partners van dezelfde leeftijd te vinden zijn.

De afzonderlijke beoordeling van de invloed van elk van de genoemde factoren laat vragen onbeantwoord. Komt dat lagere gemiddelde leeftijdsverschil bij tweeverdieners niet tot stand doordat tweeverdieners vaker hoger opgeleid zijn? En in hoeverre is er een invloed van huwelijksmarktsetting als we rekening houden met de kenmerken van de partners zelf? Dergelijke vragen kunnen we beantwoorden door gebruik te maken van een multi-variate analysetechniek.

Voor de keuze van analysemethode is een aantal zaken van belang. Ten eerste kan de variabele leeftijdsverschil zoals die tot nu toe gehanteerd werd positieve waarden aannemen (man is ouder), maar ook nul zijn (even oud) of negatief (vrouw is ouder). Ten tweede verwachten we van sommige factoren dat ze de kans verkleinen dat in een relatie de man ouder is, terwijl we van andere factoren weer verwachten dat ze vooral de kans op relaties vergroten waarbij partners even oud zijn. Lineaire analysetechnieken zoals regressie-analyse, die lineaire patronen van samenhang tussen de variabelen veronderstellen, zijn voor de analyse van leeftijdsverschillen daarom minder geschikt. Om die redenen heb ik besloten de afhankelijke variabele in categorieën op te delen en gebruik te maken van een logistische regressietechniek. Tabel 5 laat zien om welke categorieën het gaat. In deze tabel zijn de eerder uitgesloten niet-eerste huwelijks- en samenwoonrelaties weer opgenomen.

Tabel 5: Leeftijdsverschil tussen partners in categorieën, voor alle paren, voor alleen eerste trouw- en samenwoonrelaties en voor niet-eerste trouw- en samenwoonrelaties voor minstens één van de partners

	alle paren	eerste trouwen/ samenwonen	niet-eerste trouwen/ samenwonen
(1) vrouw ouder dan man	14,2 % (201)	11,6 % (139)	28,8 % (62)
(2) man en vrouw even oud	9,5 % (134)	10,7 % (128)	2,7 % (6)
(3) man ouder dan vrouw (1-5 jaar)	59,9 % (848)	64,9 % (779)	32,0 % (69)
(4) man ouder dan vrouw (6 jaar of meer)	16,4 % (232)	12,8 % (154)	36,5 % (78)
Totaal	100,0 % (1415)	100,0 % (1200)	100,0 % (215)

BRON: Huishoudens in Nederland, 1995.

De gekozen categoriegrenzen zijn vrij gangbaar in onderzoek naar of rapportages van de verdeling van leeftijdsverschillen. Voor leeftijdsverschillen waarbij de vrouw ouder is onderscheid ik echter maar één categorie om hierin voldoende waarnemingen te hebben. Het is duidelijk dat leeftijdsverschillen tussen een en vijf jaar in het voordeel van de man het meest voorkomen: dit is het geval voor bijna 60 procent van alle huwelijken. Voor eerste huwelijken en samenwoonrelaties ligt dit percentage nog hoger, zoals te zien is aan de cijfers in de tweede kolom van tabel 5. De cijfers uit de kolom voor de niet-eerste huwelijken en samenwoonrelaties laten zien hoe het grotere gemiddelde leeftijdsverschil en de grotere spreiding rond het gemiddelde in deze groep tot stand komt. Het lagere percentage niet-eerste huwelijken waar de man een tot vijf jaar ouder is gaat gepaard met een nog lager percentage huwelijken met even oude partners en een hoger percentage huwelijken met vrouw als oudste partner of met een veel oudere man.

Omdat de afhankelijke variabele meer dan twee categorieën telt is een multi-nomiale logistische regressietechniek nodig om de kans te schatten in een van deze categorieën terecht te komen. Als referentiecategorie geldt de derde categorie van de gegroepede leeftijdsvariabele. Dit zijn de paren waarin de man hoogstens vijf jaar ouder is dan zijn vrouw. Door nu de ove-

rige categorieën (vrouw-ouder, even oud, man veel ouder) telkens met deze categorie te vergelijken, wordt zichtbaar welke factoren de kans beïnvloeden om af te wijken van wat ik hier voor het gemak het 'standaard' leeftijdsverschil zal noemen. Op deze manier worden zowel meer extreme afwijkingen onderzocht (namelijk: vrouw ouder of man veel ouder), maar ook wordt zicht verkregen op factoren die samenhangen met de kans dat partners even oud zijn.

Tabel 6: De kans op leeftijdsverschillen tussen partners afhankelijk van kenmerken van de partners/paren en van lokale huwelijksmarktstructuur. Analyses voor alle paren en alleen voor eerste trouw- of samenwonenrelaties. Aantal paren met geldige scores op alle variabelen: respectievelijk 1312 en 1074. Vermelde waarden zijn logoddsratio's die de kans aangeven op een bepaald leeftijdsverschil ten opzichte van de kans op een 'standaard' leeftijdsverschil (man 1-5 jaar ouder dan zijn vrouw).

	alle paren			eerste trouw- of samenwonenrelaties		
	vrouw ouder	even oud	man veel ouder	vrouw ouder	even oud	man veel ouder
Wie werkte (begin relatie)?						
geen	-0,07	1,05**	-1,43**	0,84	1,00**	-1,29**
man (ref.)	--	--	--	--	--	--
vrouw	1,77**	1,89**	-0,51	2,75**	1,86**	-0,78
beide	1,00**	0,71*	-0,1	1,90**	0,72*	-0,2
Begin relatie (welk jaar)	-0,02	-0,01	0	-0,03*	-0,02	0
Man is kerks	0,34	-0,27	0,17	0,32	-0,19	0,34
Leeftijdsverschil haar ouders	-0,07**	-0,04	0,03	-0,08**	-0,04	-0,01
Leeftijdsverschil zijn ouders	-0,01	-0,01	0,04*	-0,04	-0,02	0,07**
Nu ongehuwd samenwonen	-0,08	0,44	0,02	-0,14	0,42	0,17
Destijds direct getrouwd	-0,98**	0,31	-0,45	-0,94**	0,11	-0,25
Wie hoger opgeleid (nu)?						
geen (ref.)	-	-	-	-	-	-
man	0,37	-0,08	-0,65*	0,42	-0,07	-0,69
vrouw	0,76**	0,4	0,18	0,81*	0,44	-0,06
beide	0,71**	0,33	0,46	0,84**	0,18	0,49
Zelfde buurt	-0,04	-0,35	0,35	-0,13	-0,29	0,36
Zelfde lagere school	-1,61*	-1,14	-0,5	-1,32	-1,04	-0,09
Zelfde middelbare school	0,16	0,19	-2,39*	0,25	0,26	-2,18*
Zelfde hogere opleiding	-0,67	0,67	-0,99	-0,56	0,54	-0,63
Zelfde werk	0,1	-0,12	0,17	-0,2	-0,13	-0,45
Zelfde verenigingen	0,01	-0,36	0,51	0,19	-0,45	0,61
Zelfde uitgaansgelegenheden	-0,65**	0,25	-0,83**	-0,73**	0,1	-0,74**
Chi ² /df	1123/60			1081/60		

* = $p < 0,05$; ** = $p < 0,01$. BRON: Huishoudens in Nederland, 1995.

Tabel 6 presenteert de modelparameters. In de eerste drie kolommen van de tabel worden de resultaten voor alle huwelijks- en samenwoonrelaties weergegeven. In de laatste drie kolommen staan de resultaten vermeld voor alleen eerste huwelijken en samenwoonrelaties. In de kolommen geven positieve waarden aan dat de kans om in de betreffende categorie terecht te komen groter is dan de kans op het standaard leeftijdsverschil, negatieve waarden geven juist kleinere kansen aan.

4.2.1. Resultaten: alle huwelijken en samenwoonrelaties

Hoe verhoudt de kans op leeftijdsverschillen zich tot de verdeling van betaalde arbeid tussen man en vrouw? Wat betreft de leeftijdsverschillen vergelijk ik hier kansen telkens ten opzichte van de kans op een relatie waar de man een tot vijf jaar ouder is dan zijn vrouw. Wat betreft de verdeling van betaalde arbeid van de partners vergelijk ik bij deze variabele ten opzichte van de paren waarbij alleen de man werkte aan het begin van de relatie. Aan de waarden in de eerste kolom van tabel 6 lezen we af dat als de vrouw werkte, of als beide partners werkten aan het begin van de relatie, de kans groter is dat de vrouw ouder is dan haar mannelijke partner. Wanneer geen van beide partners een betaalde baan had wijkt de kans dat de vrouw ouder is niet veel af van de kans op een standaard leeftijdsverschil in het voordeel van de man. Wat betreft de kans op twee even oude partners zijn alle afwijkingen van het patroon 'man verdient en vrouw niet' geassocieerd met significant grotere kansen op afwijkingen van het standaard leeftijdsverschil. Dit valt af te lezen aan de positieve waarden in de tweede kolom van tabel 6. Ten slotte zien we in de derde kolom dat als geen van beide partners een betaalde baan heeft de kans kleiner is dat de betreffende partners veel van elkaar verschillen in leeftijd.

Een volgende factor die onderzocht is betreft het jaar waarin de relatie begon. Aan de niet significante effecten is te zien dat er geen verschil is tussen pas gevormde en langer geleden gevormde relaties in de kans om af te wijken van het standaard leeftijdsverschil, in welke richting dan ook. De voorspelde gestage afname van grotere leeftijdsverschillen ten gunste van paren met even oude partners zien we dus niet in de resultaten terug.⁷

Vervolgens komen kenmerken van de partners aan bod waarvan verwacht werd dat ze een indicator vormen van de mate van traditionaliteit van de partners. De kerksheid van beide partners bleek onderling sterk samen te hangen. Om deze reden heb ik de kerksheid van één de partners in de analyse opgenomen, en wel die van de man (wanneer de kerksheid van de vrouw is opgenomen in de analyse is het resultaat eender). De verwachting was dat kerkelijk betrokken partners minder vaak af zouden wijken van het leeftijdsverschil in het voordeel van de man. Aan de parameterwaarden in de betreffende kolommen lezen we echter af dat er tussen kerkse of niet-kerkse partners geen verschil is in de kans op een kleiner of groter leeftijdsverschil. Grotere leeftijdsverschillen tussen de ouders van de beide partners blijken wel zoals verwacht van invloed op de leeftijdsverschillen in de relatie van de kinderen. Als de ouders van de vrouw meer in leeftijd schelen is de kans kleiner dat de vrouw in haar eigen relatie de oudste partner is, en als de ouders van de man een groot leeftijdsverschil hebben is de kans groter dat de man ook relatief veel ouder is dan zijn vrouwelijke partner. Paren die op het moment

van interview ongehuwd samenwonen wijken niet af van op dat moment getrouwde paren in de kans op grotere of kleinere leeftijdsverschillen. Wel is voor paren die destijds direct trouwden de kans kleiner dat in deze relatie de vrouw ouder is dan de man. Dit is overeenkomstig de verwachting dat deze paren traditioneler zijn en om die reden minder snel van het bekende patroon afwijken.

Hoe hangt de opleiding van de partners samen met de kans om van de partner in leeftijd te verschillen? Wat betreft de opleidingsvariabele vergelijk ik hier telkens ten opzichte van de groep waar beide partners lager opgeleid zijn. De kans dat in een relatie de vrouw de oudste partner is blijkt dan hoger voor die groepen paren waar alleen de vrouw of allebei de partners hoogopgeleid zijn. De kans om te verschillen van het standaard leeftijdsverschil en allebei *even* oud te zijn in een relatie blijkt niet afhankelijk van de opleiding van de partners. Wanneer de man de enige is die hoogopgeleid is blijkt de kans kleiner te zijn dat hij meer dan vijf jaar ouder is dan zijn vrouwelijke partner. Deze bevindingen suggereren dat een hogere opleiding inderdaad samengaat met een minder traditionele houding ten aanzien van leeftijdsverschillen tussen man en vrouw.

In tabel 6 valt verder af te lezen hoe het gemeenschappelijk hebben van de onderscheiden huwelijksmarktsettings van invloed is op de verdeling van leeftijdsverschillen. Of partners wel of niet uit dezelfde buurt kwamen blijkt niet van invloed op de kans om meer of minder in leeftijd van de partner te verschillen. Als partners op dezelfde lagere school zaten, is dat wel het geval. Dan is namelijk de kans kleiner dat de vrouw de oudere partner is in deze relatie. Als partners hun middelbare school gemeenschappelijk hadden is in deze relatie de man minder vaak veel ouder dan zijn vrouwelijke partner. Gecontroleerd voor de opleiding van de partners zelf is er voor paren die hun hogere opleiding deelden geen significant verhoogde kans dat de twee partners even oud zijn (dit is wel het geval wanneer niet voor de opleiding van de partners gecontroleerd wordt). Verder blijkt er geen invloed op leeftijdsverschillen van het al dan niet gemeenschappelijk hebben van het werk. Lidmaatschap van dezelfde verenigingen gaat evenmin samen met een grotere kans op afwijkende leeftijdsverschillen. Als partners voorafgaand aan hun relatie naar dezelfde uitgaansgelegenheden gingen is er wel een invloed op leeftijdsverschillen te constateren. De kans is dan kleiner dat de vrouw ouder is dan haar man of dat de man veel ouder is dan zijn vrouw.

De verschillende settings overziend, valt een aantal dingen op. Voor scholen was de vrij expliciete verwachting dat daar een groot aanbod aan partners van dezelfde leeftijd was. Om die reden zijn de invloeden van een gedeelde middelbare opleiding goed te begrijpen. Voor de hogere opleiding geldt dat er geen zelfstandige invloed is van deze setting wanneer rekening wordt gehouden met de opleiding van de partners. Dit betekent dat het effect van de lokale huwelijksmarktstructuur verloopt via de kenmerken van de partners zelf. Het effect van een gezamenlijke lagere school lijkt eerder een invloed van een partnerkeuze voor iemand uit de kleinere kring van eigen dorp of stad dan een invloed van aanbod van partners van een bepaalde leeftijd. Wat betreft de uitgaansgelegenheden maken mannen en vrouwen zelf de keuze om naar bepaalde gelegenheden toe te gaan. Dat het gemeenschappelijk hebben van uitgaansgelegenheden samengaat met een kleinere kans op grote afwijkingen van het standaard leeftijds-

verschil lijkt aan te geven dat de verwachte leeftijd van de medebezoekers de keuze voor de gelegenheid meebepaalt. Daarmee demonstreert de invloed van deze huwelijksmarktsetting dat 'voorkeur' en 'gelegenheid' geen gescheiden terreinen vormen maar elkaar ook kunnen beïnvloeden.

4.2.2. Resultaten: eerste huwelijks- of samenwoonrelaties

Om te voorkomen dat het hierboven beschreven patroon van samenhang vertekend wordt door de aanwezigheid van niet-eerste huwelijken in de analyse presenteer ik in de drie rechterkolommen van tabel 6 de resultaten voor alleen eerste huwelijken. Algemeen moet gesteld worden dat de resultaten sterk overeenkomen met die voor de analyse van alle relaties samen. Dit suggereert dat het patroon van invloeden binnen niet-eerste relaties niet veel afwijkt van dat voor eerste huwelijken, of althans niet in die mate dat de groep niet-eerste huwelijken in deze omvang de resultaten had kunnen beïnvloeden. In wat volgt bespreek ik alleen die bevindingen die afwijken van de eerder beproven resultaten. De betreffende parameterwaarden staan in de tabel vet gedrukt.

Een eerste verschil met de analyse voor alle paren samen betreft de invloed van het jaar waarin de relatie begon. In de analyse voor alle paren was er voor deze factor geen invloed te constateren. Voor alleen eerste huwelijks- en samenwoonrelaties is er wel een verandering over de tijd waarneembaar. In relaties die recent gevormd zijn is de kans kleiner dat een vrouw de oudste partner is. Deze bevinding is daarmee nog steeds in strijd met de verwachting dat over de tijd leeftijdsverschillen minder voorkomen *ongeacht wie de oudste partner is*.

Een volgend verschil met de analyse voor alle relaties betreft de opleiding van de partners. Voor de eerste relaties geldt niet langer dat paren waar alleen de man hoger opgeleid is minder vaak een man als veel oudere partner hebben dan paren waar beide partners lager opgeleid zijn. Gezien de vrijwel gelijke omvang van het effect lijkt vooral het kleinere aantal analyse-eenheden debet aan het verdwijnen van dit significante effect.

Ten slotte zijn er in vergelijking met de analyse voor alle huwelijken verschillen te zien in de invloed van de huwelijksmarktsettings. Partners binnen eerste huwelijken die op dezelfde lagere school zaten hebben niet langer een kleinere kans op een vrouw als oudste partner. Waar we deze invloed eerder toeschreven aan een – meer behoudende? – partnerkeuze uit kleine kring blijkt deze sowieso niet te gelden voor een huwelijks- en samenwoonrelatie die voor beide partners de eerste is.

5. Conclusie

Binnen huwelijken zijn mannen meestal ouder dan hun vrouw. Dit asymmetrische leeftijds-patroon wordt wel geweten aan een 'ruil tussen de seksen': oudere mannen ruilen hun hogere inkomen en beroepsstatus tegen de hogere niet-economische (uiterlijke) kwaliteiten van jongere vrouwen. Het feit dat in Nederland leeftijdsverschillen over de tijd nauwelijks afgenomen

leken te zijn, riep daarom vragen op. In Nederland zijn vrouwen immers vergeleken met vroeger economisch veel zelfstandiger geworden. We zouden daarom verwachten dat een eventuele ruil tussen de seksen in belang afgenomen zou zijn.

Met deze studie is getracht meer inzicht te geven in de verdeling van leeftijdsverschillen over Nederlandse paren. Daartoe heb ik gehuwde en samenwonende paren vergeleken in de mate waarin binnen deze paren mannen en vrouwen in leeftijd van elkaar verschillen en deze gerelateerd aan achtergrondkenmerken van de partners. In figuur 1 van dit artikel werd een overzicht gegeven van de verwachte invloeden van factoren ter verklaring van leeftijdsverschillen. Gegeven de resultaten van de analyses laat een terugblik op die figuur enkele conclusies toe.

Bij paren zijn verschillen in het wel of niet werken van mannen en vrouwen inderdaad gerelateerd aan verschillen in leeftijd tussen de partners. Als de vrouw werkte aan het begin van de relatie, of als allebei de partners werkten, is de kans groter dat de vrouw ouder is in de relatie en niet de man. Ook zijn partners in dergelijke relaties vaker even oud. Als geen van beide partners werkt is de kans kleiner dat de man veel ouder is dan zijn vrouwelijke partner. De bevinding dat afwijkingen van het patroon waarbij alleen de man geld verdient samengaan met afwijkingen van het gangbare leeftijdsverschil lijkt daarmee te pleiten voor de theorie van een ruil tussen de seksen.

De resultaten van de analyses boden geen ondersteuning voor de verwachting dat er een min of meer zelfstandige afname van leeftijdsverschillen over de tijd is. Paren die langer geleden gevormd zijn verschillen niet noemenswaardig van recenter gevormde paren in de kans om veel of weinig van elkaar in leeftijd te verschillen. Binnen eerste huwelijken en samenwoonrelaties hebben recent gevormde paren wel een kleinere kans dat de vrouw ouder is in plaats van de man. Ook die bevinding lijkt nauwelijks in overeenstemming met de betreffende voorspelling van Shorter (1975) dat, als gevolg van een grotere nadruk op 'romantische liefde', leeftijdsverschillen over de tijd kleiner worden ongeacht wie de oudste partner is.

De bevindingen in deze studie bieden enige ondersteuning voor de gedachte dat traditionele partners minder snel afwijken van een leeftijdsverschil in het voordeel van de man. Bij paren die direct trouwen en niet eerst ongehuwd gaan samenwonen is de vrouw minder vaak de oudste partner. Grotere leeftijdsverschillen tussen de ouders blijken eveneens de kans te vergroten dat ook de kinderen in hun relatie een leeftijdsverschil in het voordeel van de man vertonen. Wat betreft de leeftijdsverhouding tussen partners lijkt er dus een overdracht van ouders op kinderen te bestaan. Hoger opgeleide mannen en vrouwen, ten slotte, zijn vaker partners in een relatie waarbij de vrouw ouder is dan haar mannelijke partner. In tegenstelling tot de verwachting bleek het voor de verdeling van leeftijdsverschillen niet uit te maken of paren op het moment van interview ongehuwd of gehuwd samenwoonden. Verder bleek er ook geen verschil tussen kerkse (kerkelijk en ook kerkgaand) en niet-kerkse partners in de kans om veel of weinig van de partner in leeftijd te verschillen.

De invloed van de gelegenheid om partners van de verschillende leeftijden tegen te komen bleek aanwezig naast de invloed van de kenmerken van de partners zelf. Partners die naar dezelfde middelbare school gingen schelen minder vaak veel in leeftijd. Als partners vooraf-

gaand aan hun relatie naar dezelfde uitgaansgelegenheden gingen, wijken zij minder vaak af van de traditionele leeftijdsverschillen. Anders dan bij scholen is bij uitgaansgelegenheden de verwachte leeftijd van de daar aanwezige mensen een factor die de keuze voor die gelegenheid zal bepalen. Daarmee laat deze huwelijksmarktsetting zien hoe voorkeuren op hun beurt gelegenheden kunnen sturen. Het gemeenschappelijk hebben van een setting als de eigen buurt en de lagere school lijkt, gezien de behoudende invloed ervan, eerder een invloed van een partnerkeuze in eigen dorp of stad dan van een aanbod van partners van een bepaalde leeftijd. Anders dan verwacht bleek ten slotte een gemeenschappelijke werkplek niet van invloed op de kans om veel of weinig van de partner in leeftijd te verschillen.

De gevolgen van de onderwijsexpansie van mannen en vrouwen in Nederland worden zichtbaar in het over de tijd toegenomen – alhoewel nog steeds bescheiden – aandeel van scholen als huwelijksmarktsetting. Partners uit recent gevormde relaties hebben vaker hun middelbare of hogere opleiding gemeenschappelijk dan partners uit eerder gevormde relaties. Ook de werkplek is een gemeenschappelijke setting die partners uit recent gevormde relaties vaker kenmerkt. Settings als de buurt en de lagere school, waar men op voorhand meer weet over de achtergrond van partners, boeten over de tijd aan belang in. Daarentegen zijn openbare ontmoetingsplaatsen zoals uitgaansgelegenheden – sowieso de meest genoemde gemeenschappelijke setting – in recenter gevormde relaties vaker een gedeelde setting. Deze bevindingen ondersteunen de verwachting van Bozon en Heran (1989), dat over de tijd een verschuiving plaatsvindt van meer bekende settings waar de invloed van ouders en familie groter is naar openbare settings waar de invloed van ouders en familie kleiner is.

De verdeling van leeftijdsverschillen wijkt voor niet-eerste huwelijks- of samenwoonrelaties af van die voor eerste huwelijks- en samenwoonrelaties, zoals al eerder aangetoond voor de Verenigde Staten (Wheeler & Gunter, 1987). Paren waar minstens één van de partners al eerder getrouwd was of samenwoonde met een andere partner vertonen een grotere variatie in leeftijdsverschillen. Het percentage paren met even oude partners is relatief gezien erg laag binnen deze niet-eerste relaties, terwijl het aandeel paren met een vrouw als oudste partner en die met een man als veel oudere partner relatief hoog is. In deze studie is de invloed van de onderzochte factoren op leeftijdsverschillen binnen niet-eerste huwelijksrelaties slechts indirect aan bod gekomen. Een interessante vraag voor een vervolgstudie is de vraag naar de invloed van de verschillende huwelijksmarktsettings voor deze niet-eerste huwelijks- en samenwoonrelaties. De invloed van gelegenheid lijkt vooral van belang omdat in de 'tweede' huwelijksmarkt het aanbod van partners van de eigen leeftijd kleiner zal zijn.

Eerder concludeerde ik dat de analyses in deze studie ondersteuning bieden voor het argument van een ruil tussen de seksen. Deze ondersteuning bestaat eruit dat de voorheen – elders – op aggregaat niveau empirisch vastgestelde samenhang ook aanwezig bleek wanneer paren onderling vergeleken werden. Is eenmaal deze samenhang vastgesteld, dan blijft nog de vraag in hoeverre deze samenhang oorzakelijk van aard is. Zijn verschillen in inkomenspositie tussen partners een bron van leeftijdsverschillen, of een reflectie ervan? Met de cross-sectionele aanpak zoals die in dit artikel gevolgd werd is deze vraag moeilijk te beantwoorden. Tevens bleef met deze aanpak de invloed van de leeftijd van de partners zelf onderbelicht. Een gebeur-

tenissenanalyse, waarin het begin van de relatie en het leeftijdsverschil met de partner gerelateerd worden aan de arbeidsmarktgeschiedenis en eigen leeftijd, kan beter antwoord geven op de – meer precieze – vragen zoals ze naar aanleiding van de bevindingen in deze studie gesteld kunnen worden.

Noten

1. Wilma Smeenk is werkzaam als onderzoeker bij het Wetenschappelijk Onderzoek- en Documentatiecentrum (WODC) van het Ministerie van Justitie. Dit artikel is geschreven toen zij als assistent-in-opleiding verbonden was aan de vakgroep Sociologie van de Katholieke Universiteit Nijmegen. Dank voor commentaar op eerdere versies is verschuldigd aan leden van het Nijmeegse AiO-overleg, Ariana Need, Nan Dirk de Graaf en de redactie van *Mens en Maatschappij*. Correspondentie: Wilma Smeenk, WODC, Postbus 20301, 2500 EH Den Haag. E-mail: wsmeenk@best-minjust.nl
2. Ik besteed hier geen aandacht aan biologische verklaringen van leeftijdsverschillen tussen mannen en vrouwen in huwelijksrelaties. Naar mijn mening zijn deze minder goed in staat om verschillen tussen groepen of veranderingen over de tijd te verklaren.
3. Met het onderzoeken van alleen huidige paren bestaat het risico dat een bijzondere groep paren onderzocht wordt (namelijk die relaties die in stand bleven tot aan het moment van interview). De eventuele vertekening die hiermee gepaard gaat zal echter vooral een strenge test van de theoretische argumenten betekenen, aangezien het juist de heterogene paren zijn waarvan verwacht wordt dat zij een grotere kans op relatieontbinding hebben (Bumpass & Sweet, 1987).
4. Wellicht valt op dat de tweeverdieners de overige groepen domineren, terwijl eerder gesuggereerd werd dat dit een groep is die pas de laatste decennia in omvang toegenomen is. Een nadere analyse laat zien dat over de tijd het aantal tweeverdieners vrij constant is maar dat deze wel in samenstelling verandert: eerst zijn dit vooral laagopgeleiden, in de laatste decennia zijn dit vooral hoogopgeleiden.
5. De keuze om de paren uit te splitsen naar het jaar(tal) waarin de relatie begon maakte ik omdat beide partners dit altijd delen, in tegenstelling tot hun geboortjaar. Op zich zou een vergelijking op basis van geboortjaar het voordeel hebben dat we dan een indeling hebben waarin mensen duidelijk iets gemeen hebben, namelijk de periode waarin ze opgroeien, volwassen worden en hun (partner) keuzes maken. Het nadeel van een vergelijking op basis van geboortjaar is echter dat we voor jongere generaties alleen nog maar de mannen en vrouwen zien die al vroeg gingen samenwonen of trouwen.
6. Strikt genomen verwachten we op basis van Shorter (1975) dat er over de tijd minder grote leeftijdsverschillen zijn ongeacht wie nu de oudste partner is. Om deze strikte voorspelling te controleren vergeleek ik ook absolute leeftijdsverschillen over de jaren. Het absolute gemiddelde blijkt eveneens niet eenduidig af te nemen: het gemiddelde neemt eerst af om in de laatste twee decennia weer toe te nemen. Om redenen van overzichtelijkheid zijn deze cijfers niet in de tabel vermeld.
7. Dit is ook het geval wanneer deze variabele als enige is opgenomen in de analyse of als deze variabele in de eerder onderscheiden categorieën is opgenomen.

Literatuur

- Atkinson, M. & Glass, B. (1985). Marital age heterogamy and homogamy, 1900 to 1980. *Journal of Marriage and the Family*, 47, 685-691.
- Bozon, M. (1990). Les femmes et l'écart d'âge entre conjoints: une domination consentie. - Types d'union et attentes en matière d'écart d'âge. *Population*, 2, 327-360.
- Bozon, M. & Heran, F. (1989). Finding a spouse. A survey of how French couples meet. *Population*, 44,1, 91-121.
- Bumpass, L. & Sweet, J. (1972). Differentials in marital instability: 1970. *American Sociological Review*, 37, 754-766.
- Centraal Bureau voor de Statistiek (1994). *Vijfennegentig jaren statistiek in tijdreeksen, 1899-1994*. 's-Gravenhage: SDU-uitgeverij.
- Collins, R. & Coltrane, S. (1991). *Sociology of marriage and the family. Gender, love and property. Third edition*. Chicago: Nelson-Hall Publishers.
- Demographic yearbook* (1992). New York: United Nations.
- Dijkstra, W. (red.) (1989). *Het proces van sociale integratie jong-volwassenen. De gegevens-verzameling voor de eerste hoofdmeting*. Amsterdam: VU uitgeverij.
- Dijkstra, W. (red.) (1993). *Het proces van sociale integratie jong-volwassenen. De gegevens-verzameling voor de tussenmeting en de tweede hoofdmeting*. Amsterdam: VU uitgeverij.
- Goode, W. (1982 [1964]). *The family*. Second edition. Englewood Cliffs: Prentice-Hall.
- Hendrickx, J., Uunk, W. & Smits, J. (1995). Stratificatie en het huwelijk: partnerkeuze en partner-effecten. In Dronkers, J. & W.C. Ultee (red.). *Verschuivende ongelijkheid in Nederland. Sociale gelaagdheid en mobiliteit*. Assen: Van Gorcum.
- Hendrickx, J., Lammers, J. & Ultee, W. (1991). Religious assortative marriage in the Netherlands, 1938-1983. *Review of Religious Research*, 33, 2, 123-145.
- Lammers, J., Pelzer, B., & Hendrickx, J. (1996). *Inleiding loglineaire analyses*. Nijmegen: Katholieke Universiteit Nijmegen, Faculteit Sociale Wetenschappen.
- Kalmijn, M. (1991). *From family origins to individual destinations: The changing nature of homogamy in the United States*. Dissertatie. Los Angeles: University of California.
- Kalmijn, M. (1994). Gehuwd of ongehuwd: ontwikkelingen en verklaringen van samenwonen sinds de Tweede Wereldoorlog. *Sociale Wetenschappen*, 37, 34-64.
- Kalmijn, M., Bernasco, W. & Weesie, J. (1996). *Households in the Netherlands 1995. Codebook of HIN95*. Utrecht: ISCORE Papers No. 67.
- Mare, R. (1991) Five decades of educational assortative mating. *American Sociological Review*, 56, 15-32.
- Margolin, L. & White, L. (1987). The continuing role of physical attractiveness in marriage. *Journal of Marriage and the Family*, 49, 21-27.
- Mensch, B. (19986). Age-differences between spouses in first marriages. *Social Biology*, 33, 229-240.
- Presser, H. (1975). Age-differences between spouses: trends, patterns and social implications, *American Behavioral Scientist*, 19, 190-205.
- Shorter, E. (1975). *The making of the modern family*. New York: Basic Books.
- Sixma, H. & Ultee, W. (1983). Trouwpatronen en de openheid van een samenleving. De samenhang tussen opleidingsniveau's van (huwelijks)partners in Nederland tussen 1959 en 1977. *Mens en Maatschappij*, 58, 109-131.
- Smeenck, W., & Ultee, W. (1997). Huwende jongmans en jongdochters naar wederzijdse eerste-huwelijksleeftijd: Leefstijdsverhoudingen binnen eerste huwelijken in Nederland 1942-1994. *Bevolking en Gezin*, 2, 153-191.
- South, S. (1991). Sociodemographic differentials in mate selection preferences. *Journal of Marriage and the Family*, 53, 928-940.

- South, S. & Lloyd, K. (1995). Spousal alternatives and marital dissolution. *American Sociological Review*, 60, 21-35.
- Weesie, J., Kalmijn, M., Bernasco, W. & Giesen, D. (1995). *Huishoudens in Nederland 1995 (Households in the Netherlands 1995)* [data-file]. Utrecht: ISCORE.
- Wheeler, R. & Gunter, B. (1987). Change in spousal age difference at marriage: a challenge to traditional family and sex roles? *Sociological Quarterly*, 28(3), 411-421.